

A B C D E F G H I J K L M N O P R S T U V W X Y Z

Nr  
31

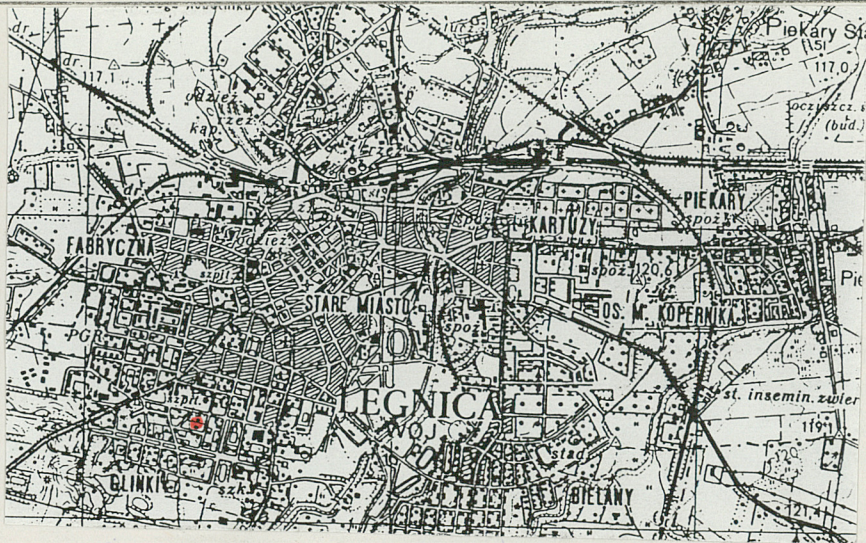
DOLNOŚLĄSKIE

1. Obiekt

W I L L A

2. Czas powstania  
lata 20-te  
XX w.

3. Miejscowość  
L E G N I C A



4. Adres ul. Kościuszki 49 ob 43  
59-220 Legnica

nr hipoteczny .....

5. Przynależność administracyjna  
województwo legnickie  
gmina .....

6. Poprzednie nazwy miejscowości  
L I E G N I T Z  
Dovestrasse 47

7. Przynależność administracyjna  
przed 1.VI.1975 r.  
województwo wrocławskie  
powiat Legnica

8. Właściciel i jego adres  
Skarb Państwa

9. Użytkownik i jego adres

10. Rejestr zabytków  
Nr 656/ 892/L data 29.12.1993

Leszek Dobrzyniecki  
autor zdjęć X/1993  
data wykonania PSOZ Legnica  
miejsce przechowywania negatywów



Willa wzniesiona na pocz. lat 30-tych w stylu eklektycznym. Właścicielami jej byli M. LOTHES, wdowa i J. BANIK radca przemysłowy.

W latach 1945-93 w użytkowaniu jednostek AR. Były w niej biura. We wrześniu 1993 przekazana władzom polskim.

**S Y T U A C J A:** działnica Tarninów, obszar tzw. "kwadratu". Wolnostojąca willa na dużej, zadrzewionej działce, elewacją wschodnią zwrócona do ul. Kościuszki. Od ulicy oddziela ją betonowy mur, ograniczający "kwadrat". Od pd. i zach. resztki oryginalnego muru ceglanego obrzuconego zaprawą cementową, ze słupkami o ściętych zakończeniach. Bariera muru obłożona gąsiorami ceramicznymi. Budynek usytuowany na dość ostrym spadku terenu, wyrównanym od pn. kilkoma granitowymi schodami i 1 biegiem betonowych schodów, prowadzących do poziomu piwnic.

**MATERIAŁ I KONSTRUKCJA:** fundamenty i ściany ceglane na zaprawie cem.-wap. otynkowane zaprawą cem.-wap. Cokół wysoki, obłożony ciosami granitowymi oocierowanymi rustykalnie. Dekoracja elewacji w drewnie i tynku.

**D A C H:** mansardowy, kryty dachówką-karpiówką podwójnie w łuskę i w ryzalitach naczółkowy j.w. W poziomie kalenicy 2 niskie, otynkowane kominy.

**WIĘZBA DACHOWA:** 2-kondygnacyjna, poddasze w większej części zagospodarowane. W części górnej krokwiowa z kozłem i jętką w wiązarach skrajnych i 2 środkowych, w części dolnej 2-wieszarowa, mocowana na dyble i zamki ciesielskie.

**SKLEPIENIA I STROPY:** - w piwnicach płaskie i odcinkowe sklepienia Kleina; - w wyższych kondygnacjach płaskie, drewniane z podsufitką i lekką fasetą.

**S C H O D Y:** 2-biegowe, drewniane, z balustradą szczeblinową i profiliow. poręczą. W partii II kondygnacji pierwszy bieg zabiegowy. Dolny słupek w przyziemiu o przekroju owalu, zwinięty spiralnie. Słupek na cokole, trzon kanelowany. Słupki górnych biegów w formie gładkich prostopadłościanów. Schody do piwnicy 1-biegowe, betonowe.

**POSADZKI I PODŁOGI:** - w piwnicach posadzki betonowe; - w przedsionku oryginalne wieloboczne, 2-barwne płytki ceramiczne; - w przyziemiu podłogi deskowe i płytki ceramiczne w łazience; - w II i III kondygn. podłogi deskowe; - w sieni głównej beton.

**STOLARKA DRZWI:** - w partii poddasza drzwi drewniane, 1-skrzydł. pełne, 3-płycinowe w profilow. obramieniach /tylko w jednym zachowana oryginalna żelazna klamka/; - w poziomie II kondygnacji 1-skrzydłowe drewniane, 3 i 4-płycinowe i 2-skrzydłowe /skrzydło 6-płycinowe/ w profilow. obramieniu z niewielkimi uszakami i łukowatym, niskim naczółkiem; - w przyziemiu drzwi 1 i 2-skrzydłowe drewniane, 4 i 3-płycinowe, w obramieniach j.w. lub tylko w profilow. obramieniu /w trzech parach drzwi zachowane oryginalne klamki/; - w sali narożnej przyziemia pd.-zach. 2 arkady oddzielające aneksy pomieszcz. zabudowane drewnianymi ściankami z 2-skrzydłowymi drzwiami; w pierwszej od pn. skrzydła drzwiowe i boczne ścianki dołem płycinowe, od 1/3 wys. przeszklone /skrzydło 4-polowe, ścianka 10-polowa/; nadświetle oddzielone płaską listwą 14-polową, zamknięte łukiem elipt.; w drugiej od pd. skrzydło dołem płycinowe, od 1/3 wys. przeszklone; szczebliny biegnące łukowato tworzą centralny wykrój stojącego migdała i 2 połówki migdała po bokach; ścianki z przeszkleniem 10-polowym. Nadświetle zamknięte łukiem elipt., 3-dzielne z zadrobnionymi szczeblinami. W obu ściankach zachowane oryginalne klamki; - drzwi z przedsionka do sieni gł. osadzone w drewnianej ściance płycinowej; skrzydło górą przeszklone, 10-polowe, dołem płycin., ścianka zamknięta presto, bez nadświetla.



|   |   |   |                        |
|---|---|---|------------------------|
| 14. Kubatura<br><br>1352 m <sup>3</sup>   | 15. Powierzchnia użytkowa<br><br>369 m <sup>2</sup> | 16. Przeznaczenie pierwotne<br><br>mieszkalne   | 17. Użytkowanie obecne |
| 18. Prace budowlane i konserwatorskie, ich przebieg i dokumentacja<br><br>O pracach remontowych w latach 1945-93 brak danych.   |   | 19. Stan zachowania (fundamenty, ściany zewnętrzne, ściany wewnętrzne, sklepienia, stropy konstrukcje dachowe, pokrycie dachu, wyposażenie i instalacje)<br><br>- dach nieszczelny,<br>- więźba dachowa w stanie dobrym,<br>- nadwątłona konstrukcja tarasu, brak balustrady,<br>- sklepienia piwnic w stanie dobrym, z wyjątkiem zawilgoconego w narożu pn.-wsch. /pęknięta rura kanalizac./,<br>- stropy w stanie dobrym,<br>- podłogi wymagają oczyszczenia i konserwacji,<br>- posadzki w stanie dobrym,<br>- schody w stanie dobrym,<br>- stolarka okien w stanie dobrym prócz okien piwnicznych, które zabite płytami albo zamurwane częściowo lub całkowicie,<br>- stolarka drzwi w stanie zróżnicowanym: oderwany pilaster drzwi gł. /jest w przedsionku/, zniszczone drzwi do piwnicy, pozostałe w stanie względnym,<br>- wyposażenie: piec kaflowy bez drzwiczek /wyrwane/ i zwieńczenia, balustrada tarasu nie istnieje,<br>- instalacje: wodno-kanalizac. wymaga naprawy, odwadniająca do wymiany, co zdementowana. |                        |
| 20. Najpilniejsze postulaty konserwatorskie<br><br>- uszczelnić dach,<br>- osuszyć zalane sklepienie,<br>- wymienić stolarkę okien piwnicznych,<br>- naprawić drzwi gł. i do piwnic,<br>- wymienić instalację odwadniającą, naprawić wodno-kanalizacyjną. |   |   |                        |



21. Akta archiwalne (rodzaj akt, numer i miejsce przechowywania)

22. Bibliografia

**Liegnitzer Einwohnrbuch-Adressbuch, Liegnitz 1930, 1939**

23. Źródła ikonograficzne i fotografie (rodzaj, miejsce przechowywania, sygnatury)

24. Uwagi różne

25. Wypełnił

**Dorota Bochenńska**

imię i nazwisko

**X/1993**

data

26. Sprawdził

imię i nazwisko

data

27. Załączniki

wkładki z opisem - szt. 1  
wkładki z planami - szt. -  
wkładki z fotografiami - szt. 3



|   |  |   |
|---|--|---|
| 1. Miejscowość <b>LEGNICA</b><br><b>ul. Kościuszki 49</b> | 2. Obiekt (nazwa jak w karcie)<br><b>W I L L A</b> | 3. Zawartość wkładki (nazwa obiektu lub materiału uzupełniającego)<br><b>opis cd.</b> |
|---|--|---|

**STOLARKA OKIEN:** słupek w formie pilastra na cokole, o sfazowanych brzegach, kostkowym kapitelu w którym owalna nakładka, ślęgie szerokie, profilowane; - w partii klatki schodowej krosnowe, 1 i 2-skrzydłowe, 6-polowe; - w partii poddasza skrzynkowe, 2-skrzydłowe, 3-polowe z lufcikami, wielopolowe oszklenie powiek; - w II kondygnacji okna skrzynkowe, 2-skrzydłowe, 2-poziome /nadświetlone prostok. uchylne, od zewn. 2-dzielne/; oryginalne miesięczne, niklowane klamki; okna skrzynkowe 1-skrzydłowe, 2-poziome z klamkami j.w., zewn. skrzydło 2-polowe; okna krosnowe 2-skrzydłowe z nadświetleniem uchylnym 4-dzielnym, zamykane na skoble; - w przyziemiu okna skrzynkowe 3-dzielne, 2-poziome, 3-skrzydłowe, z nadświetleniem o zadrobionych szczeblinach /4-polowe/; środkowa część nadświetla uchylna. Klamki oryginalne j.w.; - okna skrzynkowe 2-poziome, 2-skrzydłowe j.w. z nadświetleniami 1-skrzydłowymi, 6-polowymi, zamykanymi na skoble lub uchylnymi; okna skrzynkowe 2-skrzydłowe, od zewn. skrzydło 4-polowe.

**R Z U T:** na rzucie nieregularnego czworoboku, 3-traktowy, z sienią główną na osi i wejściem od pn. Od wsch. ryzalit 3-boczny, w narożniku pd.-zach. taras zamknięty łukiem odcinkowym, dostępny schodami, umieszczonymi wzdłuż elewacji pd.

**B R Y Ł A:** 2 i 3-kondygnacyjna, złożona z 2 przenikających się prostopadłościanów, z których wyższy nakryty dachem mansardowym, a niższy naczółkowym. Wejście od pn. niższym, 1-kondygn., zamkniętym półkoliście. Od wsch. niski, 1-kondygn. ryzalit wieloboczny; w narożniku pd.-zach. usytuowany taras, dostępny jednym biegiem schodów usytuowanych od pd. Bryła wzniesiona na stoku, stąd elewacja zachodnia na bardzo wysokim cokole; od pn. 2 ciągi schodów wyrównawczych na poziom wejścia głównego i wysokie schody ze skarpy do poziomu piwnic.

**WNĘTRZE I WYPOSAŻENIE:** - szafa ścienna w narożnej sali II kondygnacji środkowej od zach. 2-pozioma, 4-drzwiowa; - w narożnym pomieszczeniu poddasza od pn.-wsch. piec kaflowy z zielonych kafli gładkich i z małych, talerzowych płytek, "główek zapałek". Kafle narożne wąskie, prostok., z wklęsłym motywem secesyjnym - kwietnym /brak drzwiczek i zwieńczenia/.

**E L E W A C J E:** na wysokim cokole obłożonym ciosami granitowymi, opracowanymi rustykalnie; wysokość cokołu zwiększa się wraz ze spadkiem terenu w kierunku zach. Gzyms wieńczący wąski, tynkowy i szeroki, eka-powy, drewniany.

**Elewacja zachodnia:** szczytowa, 3-kondygnacyjna, o podziałach jak wschodnia, bez ryzalitu; w partii cokołu 2 otwory okienne zamurowane. W przyziemiu 2 szerokie otwory okienne, w tym pd. w wydzielonej niewielkim uskokiem partii elewacji. Oba z płaskimi odcinkami gzymsu podokiennego. W II kondygn. 2 okna od pn. współcześnie ekratowane. W III kondygnacji gzyms nadekienny wsparty na gładkich lizenach. W szczycie 2 otwory w kształcie ćwiartki koła.

**Elewacja wschodnia:** 3-kondygnacyjna, szczytowa, z połaciami dachowymi wychodzącymi okapowo, odeskowanymi od spodu; szerokie drewniane gzymsy z 1-spadowymi, ceramicznymi daszkami, oddzielają poszczególne kondygnacje /pierwszy korenujący/. W partii cokołu 2 otwory piwniczne. W kondygn. przyziemia 3-boczny, 3-osioły ryzalit, dochodzący do gzymsu międzykondygnacyjnego. W partii podokiennej ryzalitu drewn. oryginalna skrzynka na kwiaty. Okna ryzalitu - centralne szerokie

Wkładkę założył: **Dorota Bocheńska** - X/1993  
(imię, nazwisko, data)

Miejsce przechowywania negatywów: **PSOZ Legnica**



prostokątne i 2 wąskie, okratowane współcześnie /pręty/. W partii ściany przyziemia okno jak centr. ryzalitu. W II kondygnacji 4 prostokątne okna z hakami po okiennicach. W III kondygnacji 2 okna prostok. j.w., niższe ze wspólnym gzymsiem tynkowym, nadokiennym, wyznaczającym partię szczytu. W niej ewalne okienko strychu.

Elewacja południowa: z ryzalitem 6-osiewym, nieco niższym od korpusu głównego, nakrytym dachem naczółkowym, wysekim, zajmującym większą część elewacji. W partii cokołu 3 okna piwniczne i 1 otwór drzwiowy. W przyziemiu 2 x 3 wąskie prostokątne okna z hakami po skrzynkach na kwiaty. W II kondygnacji 4 otwory okienne, zgrupowane po 2 w płytkich, prostok. płycinach. Kondygnacja ta ujęta w ramy, których dolną granicę stanowi gzyms wieńczący, a boczne i górną wychodzące przed lico ściany połacie dachu. W naczółku dachowym 1 powieka od lica i z boku wsch. drewniana 2-osiowa facjatka z 2-spadowym daszkiem /papa/; w polu szczytu facjatki płaski kaboszon. Do zach. narożnika ryzalitu dostawione betonowe schodki z murkiem oporowym z granitu. Prowadzą ona na usytuowany między ryzalitem a zach. częścią elewacji taras od zach., zamknięty łukiem odcinkowym. Taras wsparty na murze z ciosów granitowych, pod nim schówek z 1 otworem okiennym. Konstrukcja tarasu Kleinowska. Na taras wychodzą: 1 otwór drzwiowy z boku ryzalitu /z oryginalnej stolarki pozostało nadświetle/ i 1 otwór okienny w płaszczyźnie korpusu głównego, okratowany współcześnie. Taras pozbawiony balustrady.

Elewacja północna główna: 3-kondygnacyjna o podziałach i z ryzalitem jak elewacja pd. Na ryzalit nałożony centralnie drugi niższy, zamknięty naczółkiem półkolistym, o obniżonej strzałce. Dolna część niższego ryzalitu mieści w przyziemiu umieszczony nie na osi prostok. otwór drzwiowy i 1 małe, wąskie, prostok. okienko. Stolarka drzwi głównych 2-skrzydł. drewniana, skrzydło 3-płycinowe, płyciny kwadratowe z 2 kwadratowymi nakładkami. Pole czwarte, najwyższe, zamknięte w formie trapezu, przeszklone, z kratą w formie prostopadłe ułożonych 3 stalowych listew. Listwa przylgowa w formie prostego pilastra z kapitelem w formie klinca oderwana /jest w przedsionku/. Do drzwi wiedą 3 granitowe schodki z niskim granitowym murkiem od wsch. i murem ceglany od pd. Nad otworem wejściowym półkolisty daszek drewniany obity blachą, ze spływami w formie meandra, wsparty na 2 granitowych krosztynach, złożonych z 2 ćwiartek koła. Daszek od wewn. wyłożony poprzecznymi listewkami, od czoła ozdobnie wycięty w półkoliste "zębki". II kondygn. 2-osiową ryzalitu oddziela profiliw. tynkowy gzyms. Naczółek obwiedziony szeroką profiliw. ramą. Wewnątrz niego mała nakładka prostok. w której wielokątna z głową ludzką w czapce. Wyższy ryzalit w partii cokołu mieści od zach. otwór wejściowy do piwnic, od wsch. okno piwniczne. W jego II kondygnacji po obu stronach niższego ryzalitu po 1 wąskim, prostok., okratowanym współcz. oknie. W III kondygn. prosto zamknięta ściana z 3 prostok. otworami okiennymi. W narożnych partiach ścian korpusu gł. od zach. 1 szeroki otwór piwniczny zamurowany, od wsch. mały otwór piwnicznego okna. W przyziemiu od wschodu 2 małe, wąskie, prostok. okna.

I N S T A L A C J E: wodno-kanalizac., co, wc, elektryczna, odwadniająca.



1. Miejscowość

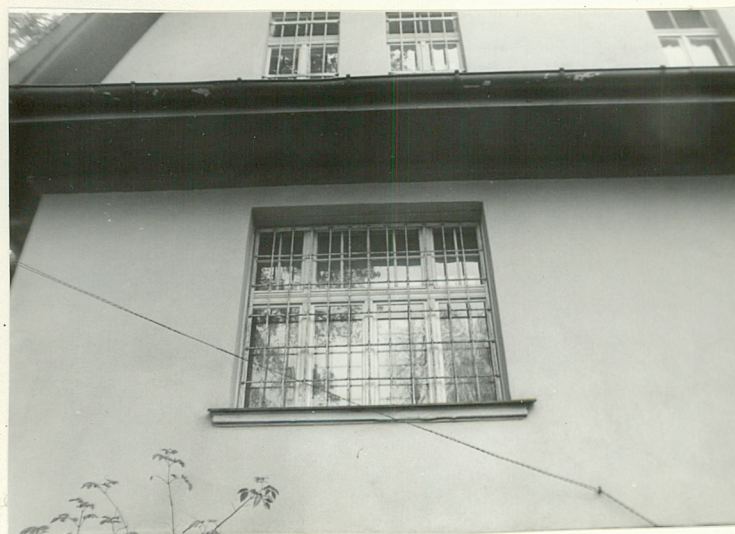
Legnica, Kościuszki 49

2. Obiekt ( nazwa jak w karcie )

willa

3. Zawartość wkładki ( nazwa obiektu lub materiału uzupełniającego )

fotografie



|   |   |   |
|---|---|---|
| 1 | 2 | 3 |
|   | 4 | 5 |

Wkładkę założył: L. Dobrzyniecki, XI, 1993.....  
(imię, nazwisko, data)

Miejsce przechowywania negatywów: PSOZ Legnica.....

Z-d Poligr. Jan Jasiński W-wa, ul. Wolna 13, tel. 12-43-83

1. Elewacja wschodnia
2. Ryzalit elewacji wsch.
3. Elewacja zachodnia
4. Okno elewacji zachodniej
5. Narożnik elewacji zach. i pd.
6. Elewacja południowa





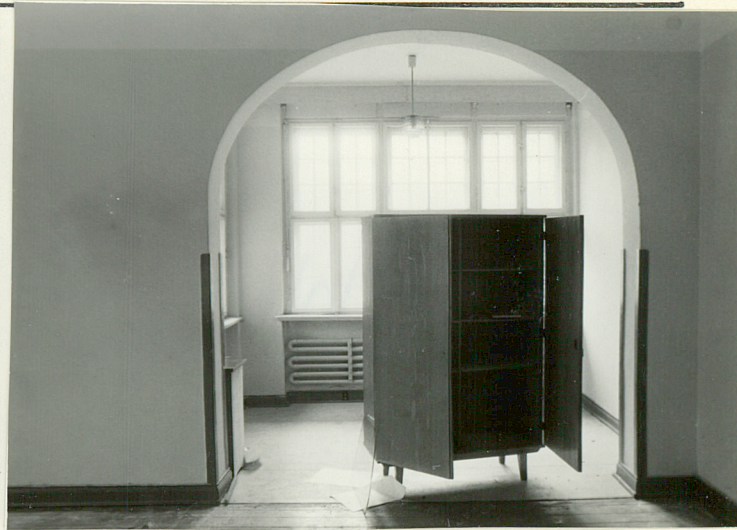
|   |    |    |
|---|----|----|
| 6 | 7  | 8  |
| 9 | 10 | 11 |
|   | 11 |    |

7. Fragment ogrodzenia od str.pn.  
 8. Ryzalit wejścia gł.od północy  
 9. Drzwi główne  
 10. Detal ryzalitu elewacji pn.  
 11. Sien główna z klatką schodową  
 12. Fragn.balustrady schodów na  
 wyższe kondygnacje



3. Zawartość wkładki (nazwa obiektu lub materiału uzupełniającego)

fotografie



(imię, nazwisko, data)

PSOZ Legnica

Z-d Poligr. Jan Jasiński W-wa, ul. Wolna 13, tel. 12-43-83

|    |    |    |
|----|----|----|
| 13 | 14 | 15 |
| 17 | 16 | 18 |





- 13. Drzwi w arkadzie sali parteru od pd.
- 14. Drzwi w arkadzie sali parteru od zach.
- 15. Arkada sali w trakcie pd.
- 16. Drzwi z sali pd. na taras w narożu pd.-zach.
- 17. Drzwi między salami traktu pd.
- 18.-19. Drzwi pomieszczeń II kondygn.

|    |    |
|----|----|
| 19 | 20 |
| 22 | 21 |



1. Miejscowość

Legnica, ul. Kościuszki 49

2. Obiekt (nazwa jak w karcie)

willa

3. Zawartość wkładki (nazwa obiektu lub materiału uzupełniającego)

fotografie



20. Fragn. pomieszczeń II kondygn.  
w narożu pd.-wsch.

21. Szafa ścienna w pomieszczeniu II k.  
od wschodu

22. Piec kaflowy w pomieszczeniu II k.

23.-24. Więźba dachowa dolnej i górnej  
kondygnacji

25. Pomieszczenie piwniczne

|    |    |
|----|----|
| 23 | 24 |
| 25 |    |

Wkładkę założył: L. Dobrzyniecki, XI 1993 r.  
(imię, nazwisko, data)

Miejsce przechowywania negatywów: PSOZ Legnica

Z-d Poligr. Jan Jasiński W-wa, ul. Wolna 13, tel. 12-43-83

Wzór ODZ 1978 r.



