

A B C D E F G H I J K L M N O P R S T U V X Y Z

Nr
54 DOLNOŚLĄSKIE

1. Obiekt

W I L L A

2. Czas powstania
lata 20-te
XX w.

3. Miejscowość

LEGNICA

4. Adres ul. Kolbego 20 6 16
59-220 Legnica

nr hipoteczny

5. Przynależność administracyjna

województwo legnickie

gmina

pow. miejski

6. Poprzednie nazwy miejscowości

LIEGNITZ

Opitzstr. 20

7. Przynależność administracyjna
przed 1 VI 1975

województwo wrocławskie

powiat Legnica

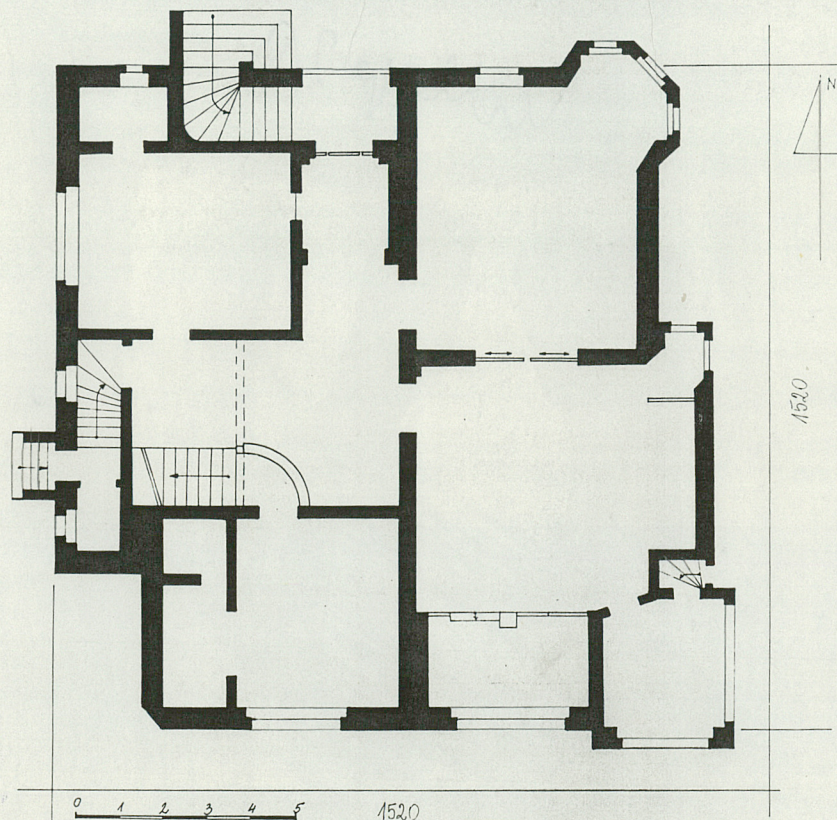
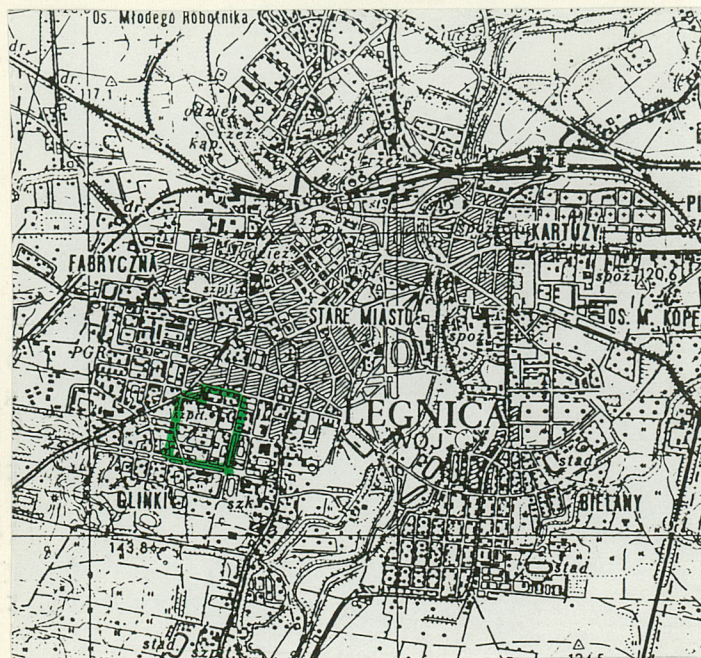
8. Właściciel i jego adres

Skarb Państwa

9. Użytkownik i jego adres

10. Rejestr zabytków

650/10.12/2 Nr data 28.12.1993



Willa zbudowana w latach 20-tych XX w. w stylu eklektycznym z bogatym wyposażeniem elewacji i wnętrza. W 1939 r. właścicielem jej był i zamieszkiwał ją Rś HEIDER, architekt i mistrz murarski.

W latach 1945-93 zamieszkiwana przez Rosjan, we wrześniu 1993 przekazana władzom polskim.

Dzielnica Tarninów, na obszarze tzw. "kwadratu",
SYTUACJA: wolnostojąca willa na zadrzewionej działce, elewacją pn. zwrócona do ulicy Kolbego.. Ogrodzenie w postaci murowanego cokołu i siatki współczesnej. W narożu pn.-wsch. posesji murowane słupki pergoli. Furtka ujęta murowanymi słupkami. Ścieżki wokół budynku częściowo wyłożone kostką ceglana, w pozostałej części wylane betonem. W narożniku pd.-wsch. altanka.

MATERIAŁ I KONSTRUKCJA: fundamenty i ściany ceglane, otynkowane zaprawą cem.-wapienną fakturalną i gładką, cokół ceglany nietynkowany /przemalowany/; szczyt o konstrukcji ryglowej; kolumny wykusza, nad-i podokienniki piaskowcowe; schody zewn. granitowe i betonowe; loggia i pseudowykus w konstrukcji drewnianej.

D A C H: mansardowy, kryty dachówką zakładkową, o połaciach przenikających się różnej wysokości, 4 przewody kominowe, otynkowane.

WIEŻBA DACHOWA: dwuwieszarowa z kleszczami w środkowym wiązarze.

SKLEPIENIA I STROPY: w piwnicach płaskie stropy Kleina, w wyższych kondygn. płaskie, drewniane z podsufitką /w 1 pomieszczeniu prostokątna, wklęsła rama w podsufitce/, niektóre z niewielką faseta. W sieni parteru pseudobelkowa dek. stropu. W III kondygn. /sala narożna pd.-wsch./ w ściętym narożniku ściany łukowaty spływ sklepienny.

S C H O D Y: zewnętrzne wejściowe zabiegowe, granitowe ze stalową poręczą wpuszczoną w ścianę i betonowe /do sutereny/; wewnętrzne drewniane 3-biegowe, z drewnianą szczeblinową balustradą; słupek-stolec podtrzymuje jednocześnie podest wyższej kondygnacji schodów; do sutereny ceglane, zabiegowe.

POSADZKI I PODŁOGI: w suterenie podłogi deskowe i posadzki betonowe; w przed-sionku płytki ceramiczne 6-kątne; w kuchni i sanitariatach płytki ceramiczne współczesne. W parterze parkiet w jodełkę, posadzki betonowe; w III kondygn. deski i parkiety. Wszystkie mieszkalne sale II i III kondygn. obiega szeroka, profilow. listwa przypodłogowa.

STOLARKA OKIEN: skrzynkowa na zawiasach francuskich, klamki oryg. /gładki masywny walec z tulejkami z drewna/. W szerokich oknach żaluzje. Szerokie, prostok. 3-dzielne, 2-poziomowe, część środkowa dolna podnoszona. Pola górne i boczne z zadrobnionymi szczeblinami od zewnątrz. Prostokątne 1 i 2-skrzydłowe, od zewnątrz z zadrobnionymi szczeblinami. Prostokątne 2-skrzydłowe, 2-poziomowe, 4-polowe, słupek ruchomy w postaci listwy, ślomie szerokie profilow. z prostokątną nakładką, na której owal; nadświetle od zewn. z zadrobnionymi szczeblinami. Prostokątne 1-skrzydłowe, 2-poziomowe, od zewn. z zadrobnionymi szczeblinami, oszkłone szkłem barwnym, w nadświetleniu witraże, klamki w części oryg. /sala w narożu pn.-wsch. parteru/. Wysokie prostokątne, 1-skrzydłowe, 3-poziomowe, od zewn. z zadrobnionymi szczeblinami, oszkłone szkłem barwnym z pasami witraży /klatka schodowa/. Okna 1-skrzydłowe, prostokątne, 9-polowe /od zewn./.

14. Kubatura 1426 m³	15. Powierzchnia użytkowa 306 m²	16. Przeznaczenie pierwotne Mieszkalne	17. Użytkowanie obecne
18. Prace budowlane i konserwatorskie, ich przebieg i dokumentacja 0 pracach remontowych w latach 1945-93 brak danych.		19. Stan zachowania (fundamenty, ściany zewnętrzne, ściany wewnętrzne, sklepienia, stropy, konstrukcje dachowe, pokrycie dachu, wyposażenie i instalacje) - dach nieszczelny - więźba dachowa w stanie dobrym - sklepienia i stropy w stanie dobrym - podłogi i posadzki w stanie dobrym - schody w stanie dobrym - stolarka okien i drzwi wymaga oczyszczenia - wyposażenie: szafa ścienna w pomieszczeniu mieszk. III kondygn. w stanie dobrym - instalacje w stanie zadowalającym 20. Najpilniejsze postulaty konserwatorskie - uszczelnić dach - oczyścić stolarkę okienną i drzwiową	

21. Akta archiwalne (rodzaj akt, numer i miejsce przechowywania)

24. Uwagi różne

22. Bibliografia

Liegnitzer Einwohnerbuch-Adressbuch, Liegnitz 1930
1939

23. Źródła ikonograficzne i fotograficzne (rodzaj, miejsce przechowywania, sygnatury)

25. Opracował

tekst Dorota Bocheńska, IX 1993
imię, nazwisko, data, podpis
plany, rysunki Leszek Dobrzyniecki, IX 1993
imię, nazwisko, data, podpis
zdjęcia fotogr. Leszek Dobrzyniecki, IX 1993
imię, nazwisko, data, podpis
miejsce przechowywania negatywów PSOZ Legnica

KARTA PO WYPEŁNIENIU PODLEGA OCHRONIE NA PODSTAWIE PRZEPISÓW PRAWA AUTORSKIEGO !

26. Adnotacje o inspekcjach, informacje o zmianach (daty, imiona i nazwiska wypełniających)

27. Załączniki wkładki z opisem - szt. 2
 wkładki z planami - szt. -
 wkładki z fotografiami - szt. 2

1. Miejscowość	2. Obiekt (nazwa jak w karcie)	3. Zawartość wkładki (nazwa obiektu lub materiału uzupełniającego)
LEGNICA, Kolbego 20	W I L L A	opis cd.

STOLARKA DRZWI: na zawiasach francuskich. 1/- drzwi 1-skrzydłowe drewniane, w dolnej części płycinowe, górna przeszklona, 8-polowa, ramy szerokie gładkie. 2/- drzwi do sieni gł. z przedsionka, 3-skrzydłowe drewniane, z szerszym skrzydłem środkowym przeszklonym od 1/3 wysokości. W części dolnej środkowego skrzydła 2 małe nakładki prostokątne z uproszczonym motywem małżowinowym. Boczne skrzydła z 2 płycinami pełnymi /część dolna/ i 2 przeszklonymi. 3/- drzwi rozsuwane sali z wykuszem /pn.-wsch./ 2-skrzydłowe, od 1/4 wysokości przeszklone; pole oszkłone podzielone 3 pionowymi i 1 poziomą szczebliną z wielobokiem na przecięciu szczeblin. W części dolnej, pełnej, po 2 prostokątne nakładki z motywem j.w. 4/- drzwi 1-skrzydłowe, 2-płycinowe. 5/- drzwi 1-skrzydłowe, przeszklone od 1/3 wysokości. 6/- drzwi 1-skrzydłowe, 2-płycinowe, obwiedzione płaską ramą z wewn. krawędzią dek. motywem fali. 7/- drzwi główne: 3-skrzydłowe drewniane, z 1 skrzydłem szerokim, środkowym, przeszklonym w części górnej. Skrzydło obwiedzione wąską listwą z motywem fali. Nadświetle 7-polowe, oddzielone szeroką listwą w romby, w skrajnych polach romby. Skrzydła wąskie pełne, z nakładkami w formie tarczy w części górnej, poniżej - w podłużnej płycinie, wypełnionej listwą o falistym profilu. Pole przeszklone skrzydła środkowego osłonięte żelazną, kutą kratą o pionowych szczeblinach, zakończoną u dołu masywną kołatką. Klamka i szyld stalowe, kute prostokątne z polem zakończonym ostrołucznie, groszkowanym.

R Z U T: 2 i 3-traktowy, wejście główne przez kryty ganek w elewacji pn., przedsionek do szerokiej sieni z klatką schodową. Z sieni wejścia do sal mieszkalnych, usytuowanych od wsch. i pd. oraz do pomieszczeń kuchennych i klatki schodowej do sutereny. Sala narożna pn.-wsch. z 3-osiowym wykuszem. W narożu od pd.-wsch. rodzaj murowanej i przeszklonej werandy.

B R Y Ł A: rozczłonkowana, zróżnicowana przestrzennie, nakryta dachem mansardowym o przenikających się na różnej wysokości połaciach. W partii wysokiego cokołu pomieszczenia sutereny pod całym budynkiem. Wejście gł. od pn., w narożniku pn.-wsch. 3-osiowy, 1-kondygn. wykusz. W elewacjach wsch. i zach. części środkowe wyodrębnione ryzalitowo, w połaciach dachowych nakryte 2-spadowymi daszkami. W elewacji pd. w III kondygn. drewniana loggia. Poddasze zagospodarowane.

WNĘTRZE I WYPOSAŻENIE: Przedsionek: ściany obłożone do wysokości ok. 150 cm ceram. glazurowanymi kafelkami o kolorze złamanego czerwienia brązu, w górnej części bordiura ciemnobłękitna z żółtymi, stylizowanymi, wydłużonymi liśćmi palmy. Kafelki zakończone wąskim gzymsem o motywie wolich oczu. W ścianie zach. przedsionka wbudowane w glazurę uskokowe okienko, zamknięte trapezoidalnie, oszkłone szkłem barwnym z malowanym polem środkowym o wykroju łuku odcinkowego. W górnej części ścian przedsionka wykonany w tynku napis: SCHAU AUF DICH UND DIE DEINEN, ALSDANN SCHILT MICH UND DIE MEINEN. Sień główna: obiega ją współczesna boazeria z okleinowanych płyt wiórowych, strop z dek. w postaci belek. Sala pd.-zach. dostępna 2-stopniowym, ćwierćkolistym podestem. Z sieni wejścia do sal mieszkalnych od pn. i wsch. oraz pomieszczeń gospodarczych /kuchnia, suterena/.

Sala pn.-wsch.: w trójbocznym wykuszu narożnym potrójne okno oszkłone szkłem witrażowym - w części dolnej bordiura w formie styliz. kwiatów i liści oraz rombów w kolorach: ciemny i jasny błękit, żółcień. W nadślemionach witraż wypełnia całe pole okienne; w skrajnych pasach motyw kwiatowo-liściasty /zielony tulipan/, w wielobocznym polu środkowym malowany herb z ekierką

Wkładkę założył: Dorota Bocheńska, IX 1993
(imię, nazwisko, data)
PSOZ Legnica

Miejsce przechowywania negatywów:

i cyrklem /okno środkowe/, putta grające na instrumentach dętych /okna skrajne/.

Sala pd.-wsch.: oba aneksy sali wydzielone z wnętrza drewnianymi przegrodami. Aneks wschodni mieścił bliżej nieokreślone urządzenie grzewcze, obudowane architekt. Obudowa złożona z cokołu z 2 zagłębieniami; listwy flankujące miejsce kominka /?/ z dek. astragalową, girlandą z liści z 2 przewieszkami. Część centralną obudowy stanowi wąska nadstawa /nad kominkiem/ z listwami dek. j.w., z owalnymi rozetami pośrodku i 2 przewiązkami o motywie plecionki, inkrustowanymi masą perłową. Boczne ścianki obudowy pełne, przegroda od strony okna ażurowa o polach wypełnionych 3 toczonymi kolumnkami, owalem w otoczeniu snycerskiej dekoracji roślinnej oraz rombami o wklęsłych, łukowatych bokach. Całość przegrody zamknięta gzymsem, listwy pionowe zakończone wolutami. Aneks południowy dekoracja przegrody o motywach j.w. Cokoł o motywach j.w., w połowie szerokości podzielony słupkiem-szafką z 2 przeszkłonymi, owalnymi okienkami w 2 bokach, w otoczeniu snycerskiej dekoracji roślinnej. Drzwiczki do szafki dek. owalną rozetką. W bocznych ściankach przegrody, na wysokości cokołu półokrągłe półki na kwiaty. Aneks stanowi rodzaj podium, dostępnego 2 schodkami.

Klatka schodowa: okna witrażowe obwiedzione bordiurą; poziome odcinki bordiury z polami o motywach styliz. akantu i pączka kwiatu /jasny brąz, żółcień, zieleń, fiolet/, w pionowych podwójny pas z zielonym motywem falistym, przerwany rytmicznie powtarzającym się motywem rombu.

Szafa w sali pd.-wsch. II kondygn.: ścienna, orzechowa, prostokątna, 2-skrzydłowa z 2 szufladami. Skrzydła pełne płycinowe, inkrustowane macicą perłową i intarsjowane bejcowanym na kolor czarny innym rodzajem drewna. Motyw górny w postaci meandrowo zwiniętej po bokach nad owalem przewieszki. Od przewieszki i owalu odchodzą pionowe, wąskie paski. Meandry i paski zakończone płytką z macicy perłowej o geometrycznych kształtach /prostokąt, trapez/. W dolnej części skrzydła pas intarsji o motywie zygzakowatym z ciemniejszego i jaśniejszego drewna.

ELEWACJE: na bardzo wysokim cokole obrzuconym zaprawą fakturalną, w części dolnej obłożonym cegłą klinkierową /przemalowaną/. Wyższe partie ścian w tynku gładkim.

Elewacja północna: 4-osiowa, 4-kondygnacyjna, zamknięta 3-kątnym szczytem. W partii cokołu suterena z 1 otworem drzwiowym /drzwi prostok. 2-płycinowe, górą przeszkłone, szyba zabezp. kratą żelazną kutą o krzyżujących się szczeblinach/, 1 dużym oknem prostokątnym i 2 małymi. Między 1 a 3 osią od zach. zamknięty łukiem półkolistym otwór schodów zewn.-wejściowych, granitowych, zabiegowych. Nad otworem drewniany daszek na stalowej konstrukcji z blaszaną listwą czołową, zdobioną 2 kaboszonami, powtarza kształt wykroju. W szerokości schodów, na poziomie wysokiego parteru trapezoidalnie zamknięte szerokie okno doświetlające, oszklenie z zadrobnionymi szczeblinami. Na tym samym poziomie wysokie, prostok. okno z prostym podokiennikiem i prostokątną płytą kamienną nad otworem, opracowaną rustykalnie. W narożniku wsch. parteru 3-osiowy wykusz z szerokim okapnikiem, nakryty daszkiem 2-spad. ceramicznym. Osie okienne wykusza flankowane 2 filarami i 2 kolumnami piaskowcowymi, z dek. w postaci pasa szachownicy. Nadokienniki w formie rustykalnie opracowanej płyty kamiennej. Pod oknami na 6 metalowych wspornikach oryginalne, drewniane skrzynki na kwiaty. W partii podokiennej 3 prostok. nakładki. Wykusz zakończony spływami w elew. pn. i wsch. Część II kondygn. od zach. wycięta ryzalitowo z lica ściany, wsparta na pseudomachikułowych wspornikach, 4-osiowa, nakryta 2-spad. ceramicznym daszkiem z szerokim, drewnianym okapnikiem. Partia w/w części poza otworami oblicowana dachówką zakładkową. 3 okna skrajne od zach. wąskie, prostok., 4-te ujęte w drewniane obramienie ciesielskie, o wykroju trapezoidalnym. Pod oknem skrzynka na kwiaty o formach j.w. W pozostałej części II kondygn. od wsch. potrójne okno ze wspólnym parapetem. W III kondygn. potrójne okno ze wspólnym parapetem, flankowane 2 owalnymi. Szczyt elewacji opracowany w konstrukcji ryglowej, wsparty na wysuniętych belkach stropowych. Połacie dachowe z szerokim okapem wspartym od wsch. na daszku wykusza, od zach. na wysuniętej partii ściany.

1. Miejscowość LEGNICA, Kolbego	2. Obiekt (nazwa jak w karcie) 20 W I L L A	3. Zawartość wkładki (nazwa obiektu lub materiału uzupełniającego) opis cd.
---	---	---

Elewacja wschodnia: opracowana 3-uskokowo, 3-osiowa, 2-kondygn. z 3-kondygn. częścią środkową. W partii cokołu 4 otwory okienne i 1 drzwiowy do sutereny oraz 1 drzwiowy prowadzący do pomieszczeń gospodarczych parteru. W partii wysokiego parteru od pn. wykusz j.w. W środkowej części 2 osie narożnych okienek w konstrukcji drewnianej, wsp. na ćwierćkolistych wspornikach pseudowykusa, nakrytego 3-spadowym ceramicznym daszkiem. Między oknami filar obłożony płytami rustykalnie opracowanego piaskowca. W osi skrajnej od pd. szerokie okno zamknięte trapezoidalnie ze skrzynką na kwiaty j.w. Boczne części elewacji z szerokim, drewnianym okapnikiem, poprzedzającym połąć dachową. W części środkowej elewacji w III kondygn. 2 osie okien /w tym 1 okno potrójne/ prostok. ze skrzynkami na kwiaty j.w. Od pn. do wysuniętej ryzalitowo w połąci dachu części środkowej, przylega 1-osiowa murowana facjatka, zamknięta 1-spadowym daszkiem. Szczyt części środkowej z szerokim drewnianym okapnikiem, odeskowany w części górnej. Pod odeskowaniem 2 małe okienka strychu.

Elewacja południowa: 3-osiowa, 3-kondygn., zamknięta trapezoidalnie, z okapnikiem j.w. Część wsch. elewacji 1-osiowa, wysunięta lekko przed lico. W partii cokołu 2 okna sutereny i - od zach.- podcięcie w grubości muru z dek. pseudomachikułową. W partii wysokiego parteru 3 szerokie okna z kwietnikami, w tym od wsch., w wysuniętej części elewacji okno zamknięte trapezoidalnie. Nad nim fragment ściany obłożony dachówką z 2 małymi, prostokątnymi okienkami. W części środkowej III kondygn. loggia lekko wysunięta przed lico muru, o konstrukcji drewnianej, wspartej na wysuniętych belkach stropowych. Między 4 filarami konstrukcji w części górnej kratka. W skrajnej partii III kondygn. od zach. potrójne okno z kwietnikiem. W połąci dachu 1 powieka w konstrukcji drewnianej z 4-dzielnym okienkiem.

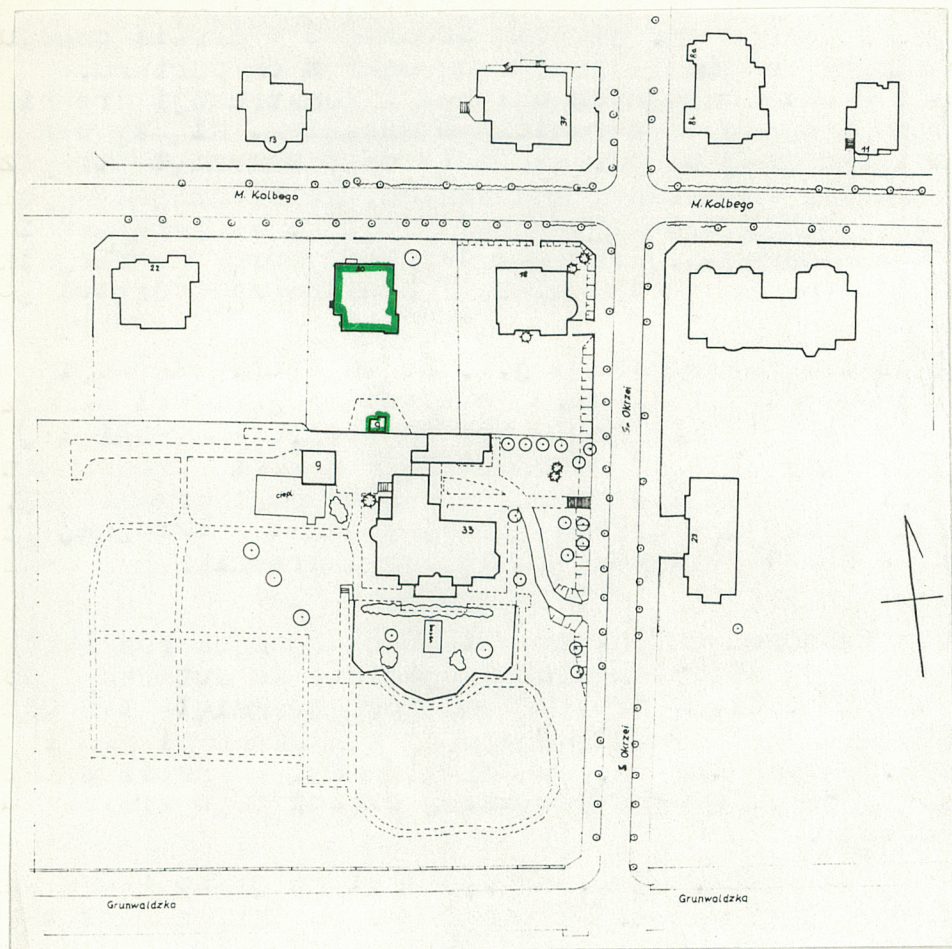
Elewacja zachodnia: 4-osiowa, 2 i 3-kondygn. o nieregularnie rozmieszczonych osiach okiennych różnych rozmiarów z 1 uskokiem, w szerokości którego 1 okno sutereny. W części środkowej otwór drzwiowy-wejściowy do sutereny, dostępny 4 schodkami, ograniczonymi murkami. Stolarka drzwi jak od wsch. Część środkowa od góry zamknięta też uskokiem, w części niższej 2 małe, prostok. okienka, w wyższej 2 wysokie okna klatki schodowej z kamiennymi nad i podokiennikami j.w. W szczycie zamkniętym trójkątnie 2 małe prostok. okienka. W pn. części elewacji w partii cokołu 1 okno sutereny, potrójne okno bez dekoracji w partii wysokiego parteru; 2 okna w wyższej części tego fragmentu ściany, w niższej opierzenie dachówką. W połąci dachu od pn. powieka.

Altanka: murowano-drewniana, nakryta 3-spadowym daszkiem ceramicznym /dach.pojed.karp./. Wnętrze jednoprzestrzenne, w suficie otwór na stryszek. Na ceglanym cokole, obrzuconym zaprawą fakturalną. Elewacja pd. gładka, zamknięta 3-kątnym szczytem, wysuniętym po bokach w formie spływu, dekorowanego w części dolnej łezkami. 3 okienka narożne od zach. i pn. w obramieniu z ciosów piaskowcowych obrobionych rustykalnie, z drewnianymi skrzynkami na kwiaty. Część pn.-wsch. altanki w konstrukcji drewnianej, ciesielskiej. Narożne otwory okienne szerokie, o wykroju trapezoidalnym, zasłonięte siatką; pod oknami kwietniki. Drzwi wejściowe umieszczone w narożu pd.-wsch., drewniane, płycinowe, górą przeszklone, na zawiasach francuskich. Klamka i szyld ozdobne, żelazne, oryginalne. Posadzka betonowa. Altankę zamyka drewniany gzyms okapowy. W partii dachu od pn. podniesionej w formie szczytu, półkolistе okienko z zadrobionymi szczeblinami. Instalacja elektryczna nadtynkowa. Altankę porasta winna latorośl.

Wkładkę założył: **Dorota Bocheńska** IX 1993
(imię, nazwisko, data)

Miejsce przechowywania negatywów: **PSOZ Legnica**

INSTALACJE: wodno-kanalizacyjna, wc, co, elektryczna, wentyl. grawitacyjnej.



1. Miejscowość
Legnica, ul. Kolbego 20

2. Obiekt (nazwa jak w karcie)
willa

3. Zawartość wkładki (nazwa obiektu lub materiału uzupełniającego)
fotografie



1



2



3



4



5



6

Wkładkę założył: D. Dobrzyniecki, IX, 1993 r.
(imię, nazwisko, data)

Miejsce przechowywania negatywów: PSOZ Legnica

Z-d Poligr. Jan Jasiński W-wa. ul. Wolna 13, tel. 12-43-83

Wzór ODZ 1978 r.



7



8



9



10



11



12

1. Elewacja pn.-schody na ganek
2. Drzwi wejściowe - główne w elew.pn.
3. Drzwi do pomieszczeń sutereny w elew.pn.
4. Elewacja wschodnia
5. Wykus w narożu elewacji pn.-wsch.
6. Drewniany wykusz w elewacji wsch.
7. Elewacja południowa
8. Weranda w elewacji pd.
9. Okno I kondygn. w elewacji pd.
10. Elewacja zachodnia
11. Przedsiónek
12. Sień główna

1. Miejscowość

Legnica, ul. Kolbego 20

2. Obiekt (nazwa jak w karcie)

willa

3. Zawartość wkładki (nazwa obiektu lub materiału uzupełniającego)

fotografie



13



14



15



16



17



18

Wkładkę założył: L. Dobrzyniecki, IX, 1993 r.

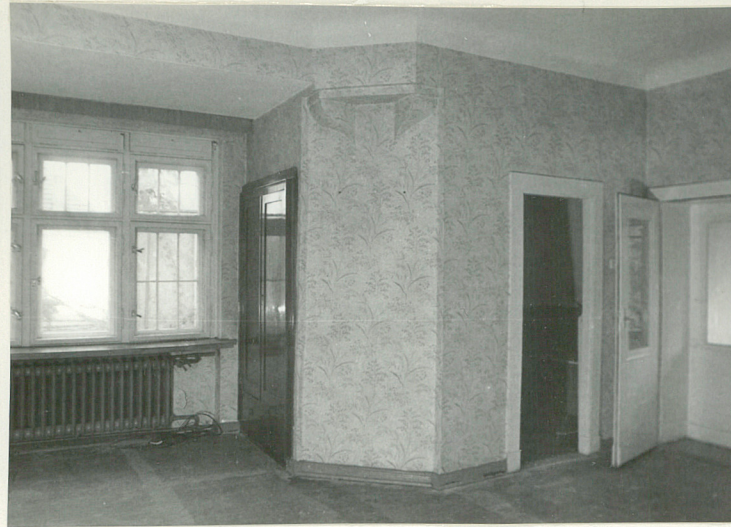
(imię, nazwisko, data)

PSOZ Legnica

Miejsce przechowywania negatywów:

Z-d Poligr. Jan Jasiński W-wa, ul. Wolna 13, tel. 12-43-83

Wzór ODZ 1978 r.



- 13. Główna klatka schodowa
- 14. Okna klatki schodowej
- 15. Drewniana przegroda w środkowym pomieszczeniu od wschodu
- 16. Fragment w/w przegrody
- 17. Drewniana obudowa kominka w sali jw.
- 18. Rozsuwane drzwi między salą pn. i wsch.

- 19. Okna narożnego wykusa w elewacji pn.-wsch.
- 20. Narożna sala pd.-wsch. w II kondygn.
- 21. Szafa ścienna w w/w sali
- 22. Drzwi wejściowe do w/w sali
- 23. Wieżba dachowa
- 24. Pomieszczenie piwniczne

19	20	23
21	22	24