

1. Obiekt

W I L L A

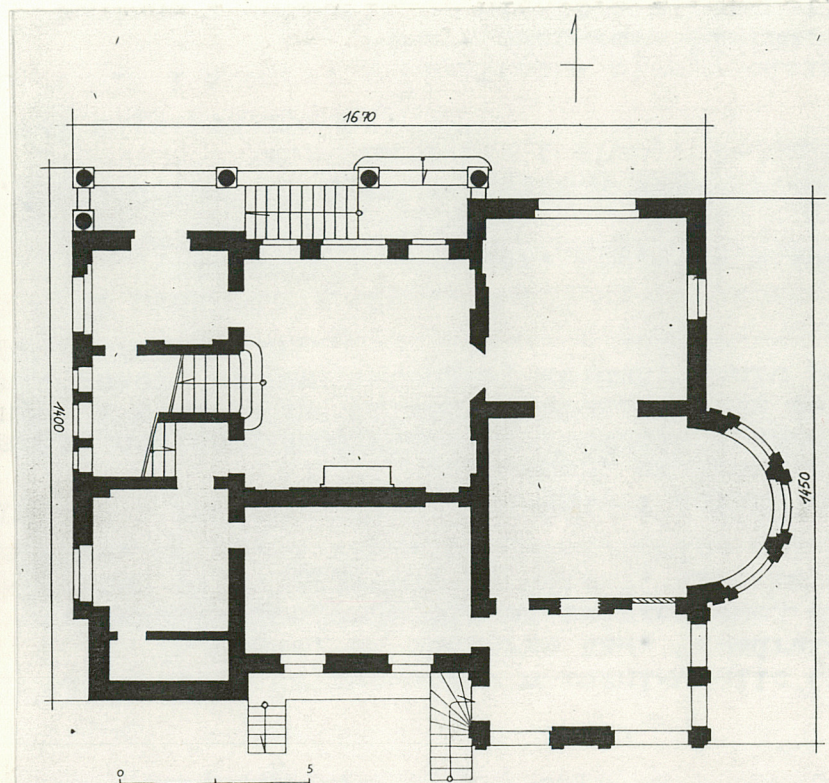
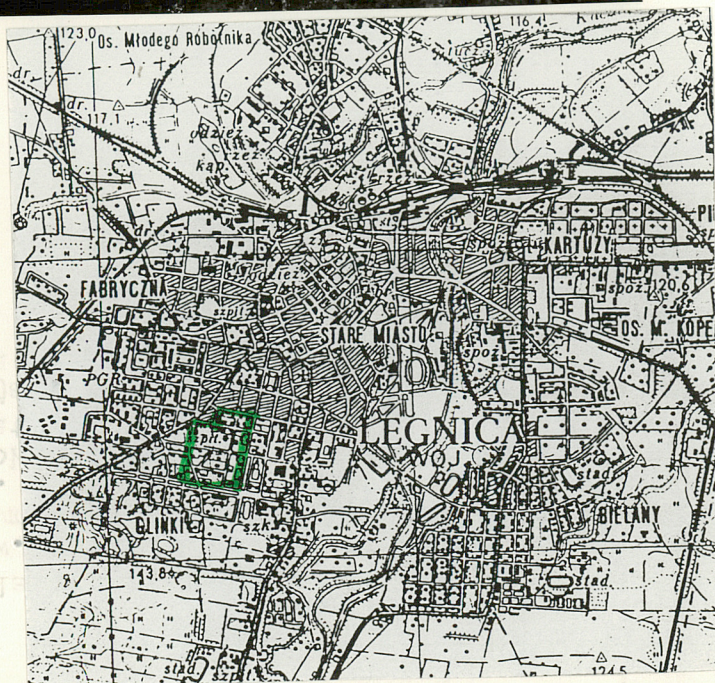
2. Czas powstania

pocz. XX w.

3. Miejscowość

LEGNICA

11. Zdjęcia, rzut, przekrój, sytuacja, orientacja



4. Adresul. Kolbego 18 ob. 14
59-220 Legnica

nr hipoteczny

5. Przynależność administracyjna

województwo legnickie

gmina

pow. miejski

6. Poprzednie nazwy miejscowości

L I E G N I T Z
Opitzstr. 18

7. Przynależność administracyjna

przed 1 VI 1975

województwo wrocławskie

powiat Legnica

8. Właściciel i jego adres

Skarb Państwa

9. Użytkownik i jego adres

10. Rejestr zabytków

Nr 1006/L data 28.12.1992

Willa zbudowana w latach 20-tych XX w. w stylu eklektycznym, z bogatym wyposażeniem elewacji i wnętrza. W 1939 r. jej właścicielem był adwokat i notariusz ERICH JESCHECK. W latach 1945-93 zamieszkiwana przez Rosjan. We wrześniu 1993 r. przekazana władzom polskim.

SYTUACJA: willa usytuowana w narożniku ulic Okrzei i Kolbego, w dzielnicy Tarninów, na obszarze tzw. "kwadratu". Elewacją wsch. zwrócona do ul. Okrzei. Znajduje się na zadrzewionej działce, ze spadkiem terenu w kierunku ulic. Drzewostan: świerk, wierzba, klon, drzewa owocowe, rododendrony. Od pd. i wsch. fragmenty ścian obiega kanał "fosy".

MATERIAŁ I KONSTRUKCJA: fundamenty i ściany ceglane na zaprawie cementowo-wapiennej, otynkowane tynkiem fakturalnym; cokół wysoki, ceglany, nietynkowany /wtórnie przemalowany/. Schody zewnętrzne betonowe i ceglane ze szlichtą betonową oraz ceglane, wyrównujące poziom terenu. Cokoły kolumn betonowe, kolumny ganku wejściowego murowane, obrzucone zaprawą fakturalną.

D A C H: mansardowy, kryty dachówką-karpiówką podwójnie w łuskę, 3 przewody kominowe /otynkowane/, facjatki w dolnej, świetliki w górnej połaci dachowej.

WIĘZBA DACHOWA: płatwiowo-stolcowa z 2 rzędami stolców, impregnowana, mocowana na dyble i śruby, 2-kondygnacyjny. Poddasze w większej części zagospodarowane.

SKŁEPIENIA I STROPY: w piwnicach: stropy odcinkowe i płaskie Kleina, w garażu - odcinkowe Kleina; w wyższych kondygnacjach stropy drewniane z podsufitką, niektóre z ramą stiukową, faseta, rozeta; w holu głównym strop pseudokasetonowy.

S C H O D Y: główne: 2-biegowe drewniane, w I biegu mosiężna, gładka poręcz na 4 wspornikach, wyżej drewniana, masywna balustrada z podziałem ramowym; pośrodku każdego segmentu balustrady o kształcie rombu okrągła nakładka z mosiężnym guzem; pola rombu wypełnia ażurowa plecionka drewniana. Słupki w kształcie 4-bocznych kolumnienek na cokole z kostkowym kapitelem i płycinową dekoracją trzonu. Począwszy od II kondygn. schodów balustrada jest mniej masywna, bez plecionki. Poręcz szeroka o falistej linii wykroju. Schody na strych i podstrysze: drewniane, zabiegowe; schody wewn. do piwnicy: drewniane, zabiegowe. Schody zewn. wejściowe na ganek: betonowe, 1-biegowe; schody zewn. wejściowe na werandę: ceglane ze szlichtą betonową, zabiegowe, z metalową balustradą.

POSADZKI I PODŁOGI: W PIWNICACH POSADZKI BETONOWE I CEGLANE; na parterze parkiet mozaikowy /hol/, deski /sale/ oraz 2-barwne płytki ceramiczne /weranda, przedsionek, pomieszczenia sanitarne/; w II kondygn. deski, na spocznikach schodów parkiet w jodełkę.

STOLARKA OKIEN: okna zróżnicowane pod względem kształtów i podziałów, na zawiasach francuskich. Większość klamek okiennych i sztyków oryginalna. Okna zamknięte półkoliście ze stolarką skrzynkową, dwuskrzydłowe, z uchylnym nadświetlem. Zewnętrzne skrzydła okienne z zadrobionymi szczeblinami, 8-polowe; nadświetle z promieniście i półkoliście biegnącymi szczeblinami.

14. Kubatura 1896 m ³	15. Powierzchnia użytkowa 357 m ²	16. Przeznaczenie pierwotne Mieszkalne	17. Użytkowanie obecne
18. Prace budowlane i konserwatorskie, ich przebieg i dokumentacja 0 pracach remontowych w latach 1945-93 brak danych.		19. Stan zachowania (fundamenty, ściany zewnętrzne, ściany wewnętrzne, sklepienia, stropy, konstrukcje dachowe, pokrycie dachu, wyposażenie i instalacje) - dach nieszczelny, nie zabezpieczone otwory świetlików - więźba w stanie dobrym, impregnowana - mury obwodowe zasolone, w partii piwnic zawilgocone - schody w stanie dobrym /z wyjątkiem zewnętrznych znoszczonych/ - posadzki w stanie dobrym, podłogi wymagają szlifowania /parkiet mozaikowy przemalowany wtórnie/ - stolarka okienna i drzwiowa w stanie zadowalającym, wymaga odczyszczenia i konserwacji - wnętrza: wspaniała dekoracja stiukowa i drewniana holu głównego wymaga odczyszczenia i konserwacji; płyciny klatki schodowej wylepione wtórnie tapetą, wyposażenie sali wsch. z ryzalitem /boazeria/ wymontowane, kominek sali pd.-wsch. wymontowany, stiuki obu w/wym. sal przemalowane; piec kaflowy secesyjny w centralnym pomieszczeniu II kondygn. od pd. przemalowany.	
		20. Najpilniejsze postulaty konserwatorskie - uszczelnić dach - osuszyć mury - wykonać prace naprawcze i konserwat. podłóg, stolar-ki i wyposażenia	

21. Akta archiwalne (rodzaj akt, numer i miejsce przechowywania)

24. Uwagi różne

25. Opracował

tekst **Dorota Bocheńska, IX 1993**
imie, nazwisko, data, podpis
plany, rysunki **Leszek Dobrzyniecki, IX 1993**
imie, nazwisko, data, podpis
zdjęcia fotogr. **Leszek Dobrzyniecki, IX 1993**
imie, nazwisko, data, podpis
miejsce przechowywania negatywów **PSOZ Legnica**

KARTA PO WYPEŁNIENIU PODLEGA OCHRONIE NA PODSTAWIE PRZEPISÓW PRAWA AUTORSKIEGO !

22. Bibliografia

Liegnitzer Einwohnerbuch-Adressbuch, Liegnitz
1930, 1939

26. Adnotacje o inspekcjach, informacje o zmianach (daty, imiona i nazwiska wypełniających)

23. Źródła ikonograficzne i fotograficzne (rodzaj, miejsce przechowywania, sygnatury)

27. Załączniki

wkładki z opisem - szt. 2
wkładki z planami - szt. 1
wkładki z fotografiami - szt. 4

1. Miejscowość LEGNICA, Kolbego	2. Obiekt (nazwa jak w karcie) WILLA	3. Zawartość wkładki (nazwa obiektu lub materiału uzupełniającego) opis cd.
-------------------------------------------	------------------------------------------------	---------------------------------------------------------------------------------------

18

Okna zamknięte łukiem półkolistym i koszowym, krosnowe, 2-skrzydłowe z uchylnym nadświetlem. Skrzydła 9-polowe, nadświetle z promieniście i półkoliście biegnącymi szczeblinami. Okna prostokątne skrzynkowe z nieruchomym ślęmieniem, ruchomym słupkiem w kształcie gładkiego pilastra z kapitelem ozdob. wklęsłym owalem. Nadślēmiona z zadrobnionymi szczeblinami /4-polowe/, uchylne. Od wewn. zamknięte odcinkowo. Okna szerokie, 3-dzielne, słupki i ślęmię j.w., zewn. część nadślēmienia z zadrobnionymi szczeblinami. Okno szerokie, prostokątne /prostokąt leżący/, 3-dzielne, o motywie j.w. Okna prostokątne, ościeżnicowe, 2-skrzydłowe, 2-poziomowe, skrzydła 4 i 6-polowe. Górny słupek nieruchomy, o motywie j.w., zamykane na skoble. Okna piwnic w prostokącie leżącym, ze stolarką 2-skrzydłową, krosnową, skrzydło 4-polowe, słupek j.w.. Zabezpieczone kratą z 4 prętów pionowych, mocowaną w szerokości węgara. W większości okien skrzynkowych zachowane mechanizmy żaluzji: drewnianych i blaszanych.

STOLARKA DRZWI: osadzone na zawiasach francuskich. Drzwi holu głównego z drewna mahoniowego: 1-skrzydłowe, 2-płycinowe w archit. obramieniu, złożonym z pilastrów o głowicach wolutowych, kanelowanych, na których wsparty naczółek w szerokiej profilowanej ramie zdobnej astragalem, zamknięty łukiem odcinkowym. 1-skrzydłowe j.w., przeszklone, 12-polowe, szczebliny drewniane; 1-skrzydłowe do pomieszczenia reprezentacyjnego od wsch., umieszczone w obramieniu z gładkich, drewnianych pilastrów i uproszczonego belkowania. Futryna drzwi z glifem zdobionym płycinami, odpowiadającymi płycinom skrzydła. Drzwi 1-skrzydłowe, w dole płycinowe, górą przeszklone, 9-polowe /weranda/; drzwi 1-skrzydłowe, 3 i 4-płycinowe w profilow. obramieniu /kuchnia/. W II i III kondygn. drzwi 1-skrzydłowe, 1 i 4-płycinowe w uskokowych obramieniach. Część owalnych szyldów drzwiowych i klamek z mosiądzu - oryginalne.

R Z U T: 3-traktowy, z głównym wejściem przez ganek północny, kuchennym od zachodu. Z holu głównego dostępnego przedsionkiem, wejścia do 3 głównych sal parteru /środkowa od wsch. z półkolistym ryzalitem/. W narożu pd.-wsch. murowana weranda, dostępna schodami w elewacji pd. Układ wnętrż wyższych kondygnacji podobny.

B R Y Ł A: zróżnicowana przestrzennie; korpus główny z dachem mansardowym, obudowany gankiem nakrytym 1-spadowym dachem, wspartym na kolumnach od północy /dach 1-spad. ceramiczny/, ryzalitem od pn. /dach mansardowy/, ryzalitem zwieńczonym tarasem od wsch., werandą murowaną w narożu pd.-wsch., pokrytą dachem 3-spad. ceramicznym. W narożniku pd.-zach. przybudówka 1-kondygnacyjna. Od zachodu 3-kondygn. ryzalit, przykryty dachem 3-spad. o nieregularnej linii wykroju. Podpiwniczona w całości, piwnice podziemne. Poddasze zagospodarowane w części.

WNĘTRZE I WYPOSAŻENIE: Hol główny: na rzucie kwadratu, ze ścianami w układzie ramowym utworzonym przez rytm pilastrów przysściennych i narożnych. Dzielą one każdą ścianę na 3 pola, w których narożne zajmują drzwi /od pn. okna/, a środkowe: na osi wsch.-zach. otwór klatki schod. i wejście do sali reprezentac.; na osi pn.-pd. kominek i szerokie okno

Wkładkę założył: **Dorota Bochenńska** IX 1993
(imię, nazwisko, data)

PSOZ Legnica

Miejsce przechowywania negatywów:

w drewnianej skrzynce, zdobionej pionowymi, wąskimi pasami witraży.

Pilastry stiukowe o trzonach z marmoryzacją w kolorach: rozbielona zieleń, sjena palona, biel, na kostkowych cokołach, o głowicach złożonych z 2 ćwierćwałków /malowane w wole oczy i wzór kwietny/, dźwigają architrav z dek. mal. w zygzaki i perełki; w fryzie motyw symetrycznych, liściastych wolut, w gzymsie ornament perełkowy i liściasty.

Strop pseudokasetonowy, stiukowy z kaboszonem w narożach kasetonów; kaseton z podziałem ramowym na 4 pola, wypełnione naklejanymi, płóciennymi malowidłami przedst. rozety, utworzone przez stylizow. wić roślinną.

Drzwi osadzone w przest. płycinach; w polach utworzonych między krawędzią górną płyciny a łukiem naczółka malowany ornament wici roślinnej. Nad drzwiami do gł. sali wsch. supraporta stiukowa w prostokącie leżącym, osadzona w drewnianej profilowanej ramie przedstawi. wazę, spod której i z której wychodzą spiralnie zwinięte liście akantu.

W otworze klatki schodowej w formie zbliżonej do łuku podwieszonego, ażurowa, stalowa, kuta krata o motywie delikatnej wici roślinnej.

Kominek w ścianie pd. holu, osadzony w pseudoryzalicie /pełniącym funkcję maskującą przewód kominowy/sięgającym do wysokości stropu i wycinającym się z belkowania. Kominek ze stiuku w formie prostokątnej i dekoracji archit. /uproszczone pilastry i belkowanie/, z dekor. marmoryzacją jak pilastry; w wyposażeniu kominka: ruszt, krata żelazna kuta, blaszana żaluzja. Nad kominkiem kwadratowa płycina w szerokości pseudoryzalitu z profil. bordiurą, w której malowany motyw wolic oczu i zygzaków. W polu płyciny okrągłe tondo w lekko profil. ramie, które mieściło prawdopodobnie malowidło na płótnie. W trójkątnych polach motyw złotej wici roślinnej na zielonym tle.

Parkiet mozaikowy z podw. kwadratowej szerokiej ramy, w której narożach koła, ułożone z klepek w formie klinca z czarnego dębu. W wewn. ramę wpisany 8-kąt, w którym 8-ramienna gwiazda. Drewno mahoniowe, dębowe, dąb czarny. Okno centr. w elewacji pn. osadzone w drewnianej skrzynce, której boki wypełnione są szkłem witrażowym osadzonym w ołowiu. Przedstawia kolumnę z umieszczoną na niej wazą.

Klatka schodowa: wejście na schody ujęte od wewn. w stiukowe pilastry; trzony wypełnione wtórnie tapetą fakt.

Ściany klatki schodowej z dekoracją ramową w stiuku, z wyodrębnionym gzymsiem stiukowym w postaci szerokiej, prof. listwy. 3 okna klatki schodowej na półpiętrze ujęte potrójną stiukową arkadą zamkniętą półkoliście. Arkady wsparte na pilastrach o niskim cokole, płycinowym trzonie i uproszczonej głowicy.

P i e c: w sali II kondygn. od pd., 2-członowy: część dolna szersza, wsparta na wysokim, profil. cokole z dek. plecionkowo-liściastą, o nieregularnym wykroju /załamuje się na zewn. ku tyłowi/. Centralną część zajmują żeliwne drzwiczki o skrzydłach ażurowych, zdobionych zgeometryzowaną wicią roślinną. Płaszczyzna w której osadzone są drzwiczki /kafle o motywie dzwonek - zieleń i błękit na śmietankowo białym tle/, flankowana jest 2 pilastrami o trzonach zdobionych uproszczonym motywem pergaminowym oraz wieńcem laurowym ze wstęgą. Gzyms oddzielający części pieca o profilu w kształcie wklęsli zdobionej astrogalem, a w partiach pilastrów motyw liściasty i wole oczy. Identyczne pilastry zdobią wyłamane fragmenty dolnej części pieca.

Część górna, spoczywająca na cokole o profilu symy z dek. stylizowanej wici roślinnej /motyw secesyjny/. Ściankę czołową wypełniają kafle j.w. w bordiurze, w której motyw 5 przeplatających się gałązek zakończonych kulkami. Część wyłamana ku tyłowi powtarza motyw bordiury. W zwieńczeniu o nieregularnej faliściej linii, ujęte po bokach esowato ułożonym liściem akantu. W centralnym owalnym polu zwieńczenia secesyjny motyw kwietny, pod nim przewieszka z girlandy kwietnej.

1. Miejscowość	2. Obiekt (nazwa jak w karcie)	3. Zawartość wkładki (nazwa obiektu lub materiału uzupełniającego)
LEGNICA, Kolbego 18	WILLA	opis cd.

Sala wschodnia: dwuczłonowa, przedzielona nieistniejącymi już drzwiami rozsuwanymi. Część pn.-wsch. ujęta ramową, stiukową dekoracją ścian. W wąskich ramach flankujących otwory drzwiowe i okienne złożony motyw kandelabrowy. Ściany obiega gzyms z dek. wolich oczu. Szeroka, gładka faseta i rama stiukowa. Wewnątrz oryginalna, fakturalna tapeta /kremowa/ o motywie stylizow. wici roślinnej. W centralnej części ściany wsch. w pseudoryzalicy otwór po nieistniejącym kominku. Otwór rozsuwanych drzwi ujęty w drewniane obramienie dek. płycinami. Nad otworem trójkątna stiukowa rama, w której waza z symetrycznie rozchodzącą się wicią roślinną. Część pd.-wsch. z półkolistym aneksem w ryzalicy. Sufit obiega szeroka, profil. stiukowa rama z motywem astragalu i wolich oczu. Wnętrze ramy wypełnione tapetą j.w. 3-os. aneks ujęty drewnianą boazerią dębową o cechach aneksu, złożoną z szerokich ram, wcześniej wypełnionych /tapetą ?/ oraz upr. pilastrów w filarach międzyokiennych. Na pilastrach półkolista rama architrawy. Ta część sali uprzednio obudowana boazerią /nie istnieje/.
Weranda: Ścianki dłuższe podzielone 2 pilastrami na 3 części, krótsze wąskimi ramami na dwie. Ściany w poziomie obiega stiukowy gzyms cokołowy. W cokole dek. ramowa. Centralną część dłuższej ściany zajmuje fronton złożony z pilastrów, na których spoczywa belkowanie i trójkątny naczółek. Między pilastrami półkolista arkada z dek. płycinową w podłuczcu. Pilastry o głowicach z dek. wolich oczu dźwigają pseudobelkowanie, przechodzące w ramę stiukową, obiegającą sufit werandy. Analog. dekorację posiada ściana przeciwległa. Sufit z 3 prostokątnymi płycinami, Ściany boczne ujęte w stiukową dekorację ramową, tworzącą prostokąty stojące i leżące, koła oraz wieloboki. Dwa okna werandy od wsch. półkoliste, od pd. zamknięte łukiem koszowym. W ścianie zach. 2 prostok. otwory drzwiowe /jeden zewn./. Pod oknami drewniane obudowy grzejników z ekranem i metalową siatką. Posadzka z dwubarwnych płytek ceramicznych /biel i ciemny brąz/.

ELEWACJE: na wysokim cokole ceglanym, obrzucone zaprawą tynkową, fakturalną. Elewacje obiega podwójny gzyms wieńczący, między którym gładki pas fryzu.

Elewacja wschodnia: złożona z 1-osiowej ściany gł. i z 3-osiowego, półkolistego ryzalitu, sięgającego do wysokości III kondygnacji. W związku z konfiguracją terenu, kondygnacja piwniczna ma wysokość nadziemną. Pod werandą znajduje się garaż, w partii ryzalitu 2 otwory okienne. Poszczególne kondygnacje oddzielone w poziomie uskokowymi gzymsami. Partia ryzalitu i werandy opracowana jednakowo pod względem archit.: dekoracja złożona z uproszczonego belkowania, pilastry na wysokim cokole dźwigające belkowanie, w polach między pilastrami otwory okienne /w partii werandy ujęte w arkady/. Ryzalit wieńczy pełna, murowana balustrada, przejmująca podziały z kondygnacji niższej. Partia ściany w III kondygn. nad ryzalitem cofnięta. Osie okienne elewacji rozmieszczone symetrycznie. Skrajne okno III kondygn. w obram. archit. z pilastrów o trzonach wypełnionych motywem kandelabrowym. W połaci dachu 3-dzielna, drewniana facjatka.

Elewacja północna: 5-osiowa, 3-kondygn. z ryzalitem w części wsch. Od załamania ścian do końca elewacji, kolumnowy, nakryty 1-spadowym daszkiem ceramicznym ganek, otwierający się półkolistą arkadą. Kolumny wsparte na wysokich cokołach z dek. płycinową, o trzonach lekko beczkowatych, kapitelach pierścieniowych z dek. wolich oczu.

Wkładkę założył:
 Dorota Bocheńska, IX 1993
 (imię, nazwisko, data)

PSOZ Legnica

Miejsce przechowywania negatywów:

W półkolistej arkadzie dekoracyjny ściąg stalowy o motywie wici roślinnej. Balustrada ganku balaskowa. W ścianie korpusu, w szerokości ganku trzy otwory okienne: 2 półkoliste i 1 szeroki, prostok. centralny oraz prostok. drzwi wejściowe główne, 1-skrzydłowe, osadzone w ściankach o formie pilastrów dźwigających kostkowy gzyms, stanowiący jednocześnie listwę śłemia. Skrzydło dek. centralnie umieszczoną nakładką o formach frontonu, złożonego z 2 jońskich pilastrów między którymi kwadratowe, przeszklone okienko, belkowania i pasa kostek, nad którym profil. wyłamany gzyms. Poniżej frontonu 2-płycinowa nakładka. Nadświetle 12-polowe, przeszklone.

Ryzalit na wysokim cokole z 1 oknem piwnicznym; w przyziemiu szerokie okno zamknięte łukiem koszowym, III kond. o podziałach archit., 2-osiowa /okna prostok./ oddziel. gzymsem wspartym na konsolkach z dek. stiukową - rozetki. Konsolki stanowią bazy pilastrów o trzonach z płycinami, wypełnionymi motywem kandelabrowym. Belkowanie powtarza profil podziału kondygn. Nad gankiem w ścianie korpusu głównego 3 osie okienne, osadzone w prostokątnych nakładkach z wyłamanym nad nimi odcinkiem gzymsu wieńczącego. Otwory okienne prostokątne, obwiedzione profil. ramą o wykroju półkolistym. W polu łuku ramy pełnoplastyczne stiukowe główki w otoczeniu wolutowo-zwiniętych po bokach liści akantu. W środkowym polu główka kobieca, w skrajnych męskie. Wszystkie w kryzach z wolic oczu. W narożu pn. fragment ganku, w pd. ślepa ściana przybudówki.

Elewacja zachodnia: wypełniona niemal w całości ścianą ryzalitu, nieco niższego od korpusu gł. Dolna kondygnacja 5-osiowa, o nieregularnie rozmieszczonych otworach okiennych różnych rozmiarów, oddzielona wydatnym gzymsem, nakrytym 1-spad. ceramicznym daszkiem /e rzędy dachówek/. W centralnej części przyziemia portal ujęty po bokach 2 uproszczonymi pilastrami dźwigającymi odcinek belkowania, nakryty 3-spad. płaskim daszkiem. Okna przyziemia okratowane kratami szczeblinowymi /okna pomieszczeń gospod./ oraz okna szerokie skrajne, kratami ozdobnymi /między szczeblinami motyw styliz. wici roślinnej/. II i III kondygn. ryzalitu 3-osiowa o wykroju trapezoidalnym. Poszczególne osie zaakcentowane 4 lizenami, zakończonymi prostokątnymi, płycinowymi nakładkami i podtrzymującymi wyłamanym nad nimi gzymsem. Pod gzymsem pas wolic oczu. III kondygn. ryzalitu o podziałach j.w., lizeny z dekor. ramową trzonu, z rautami w części środkowej oraz akantem i kampanulami w górnej. Fryz belkowania powtarza podział kondygn.; złożony z pół gładkich /metopy/ i wypełnionych wazą z wicią roślinną /tryglify/.

Elewacja południowa: 5-osiowa, zróżnicowana przestrzennie, 3-kondygn. Część centralną stanowi 2-osiowy wysoki ryzalit. W jego części dolnej 2 otwory drzwiowe do piwnic dostępne z kanału "fosy" i 1 otwór okienny. III kondygn. ryzalitu oddzielona profil. gzymsem, 1-osiowa, z prostokątnym, trójdzielnym oknem. W narożu pd.-wsch. usytuowana 3-osiowa murowana weranda, dostępna zabiegowymi schodkami, /od strony pd.-zach./, nakryta daszkiem 3-spad. ceram. II kondygn. werandy /dolną stanowi garaż/ z dek. o podziałach archit. złożona z pilastrów wydzielających osie, wspartych na wysokim cokole, dźwigających belkowanie z gładkim pasem fryzu. Otwory okienne zamknięte od lica łukiem koszowym, obwiedzione profil. ramą w nadłuczcu, wspartą na odcinkach gzymsu. Z boków otwory okienne zamknięte łukiem półkolistym. W połaci dachu nad werandą 3-osiowa drewniana facjatka, nakryta 1-spad. daszkiem. Część elewacji od zach. stanowi gładka przybudówka.

INSTALACJE: wodno-kanalizacyjna, wc, co /w większości oryginalne grzejniki z termostatami/, elektryczna, wentylacja grawitacyjna, odwadniająca.

1. Miejscowość

Legnica, ul. Kolbego 18

2. Obiekt (nazwa jak w karcie)

willa

3. Zawartość wkładki (nazwa obiektu lub materiału uzupełniającego)

fotografie

Wkładkę założył: ...L. Dobrzyniecki, IX, 1993 r.
(imię, nazwisko, data)

PSOZ Legnica

Miejsce przechowywania negatywów:

Z-d Poligr. Jan Jasiński W-wa, ul. Wolna 13, tel. 12-43-83

1	2	3
4	5	6



1. Ryzalit w elewacji północnej
2. Ganek w elewacji północnej
3. Fragment elewacji wschodniej
4. Elewacja południowa
5. Elewacja wschodnia
6. Elewacja zachodnia
7. Dekoracja okna II kondygn. od wschodu
8. Dekoracja okna II kondygn. ryzalitu od pn.
- 9.-10. Dekoracja okien II kondygn. korpusu gł. od pn.
11. Dekoracja szczytu ryzalitu zachodniego
12. Dekoracja werandy od pd.
13. Dekoracja werandy od wsch.

7	9	10
8	11	12
13		

1. Miejscowość
Legnica, ul. Kolbego 18

2. Obiekt (nazwa jak w karcie)
willa

3. Zawartość wkładki (nazwa obiektu lub materiału uzupełniającego)
fotografie

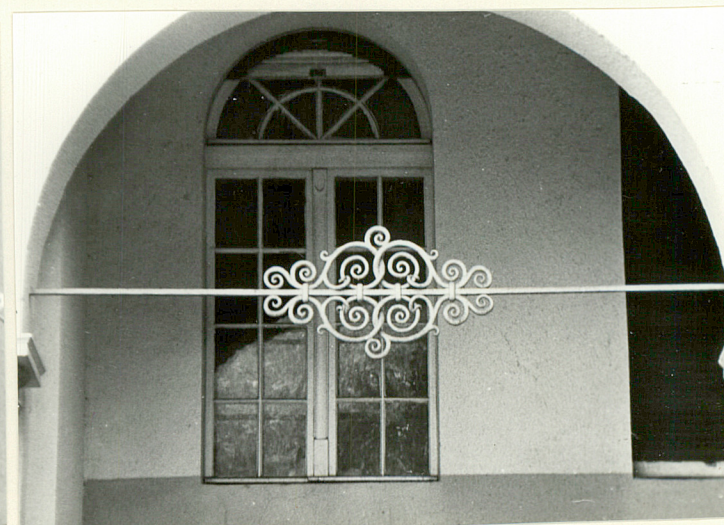


14	15	16
	17	18

Wkładkę założył: L. Dobrzyniecki, IX, 1993 r.
(imię, nazwisko, data)

Miejsce przechowywania negatywów: PSOZ Legnica

Z-d Poligr. Jan Jasiński W-wa, ul. Wolna 13, tel. 12-43-83





14. Drzwi główne
15. Wejście od zachodu do części gospod.
16.-17. Kraty okien przyziemia w elewacji zach.
18. Dekoracyjny ściąg arkady ganku gł. od pn.



19. Hol gł. widok na klatkę schodową
20. Ozdobna krata nad wejściem do klatki schodowej
21. Widok na wejście do sali gł. od wschodu
22. Supraporta drzwi do sali jw.
23. Kominiek
24. Dekoracja pseudokasetonu
25. Okna w pn. ścianie holu

19	20	21
22	23	24
25		

1. Miejscowość
Legnica, ul. Kolbego 18

2. Obiekt (nazwa jak w karcie)
willa

3. Zawartość wkładki (nazwa obiektu lub materiału uzupełniającego)
fotografie



26	28	29	30
27	31		

Wkładkę założył: L. Dobrzyniecki, IX, 1993 r.

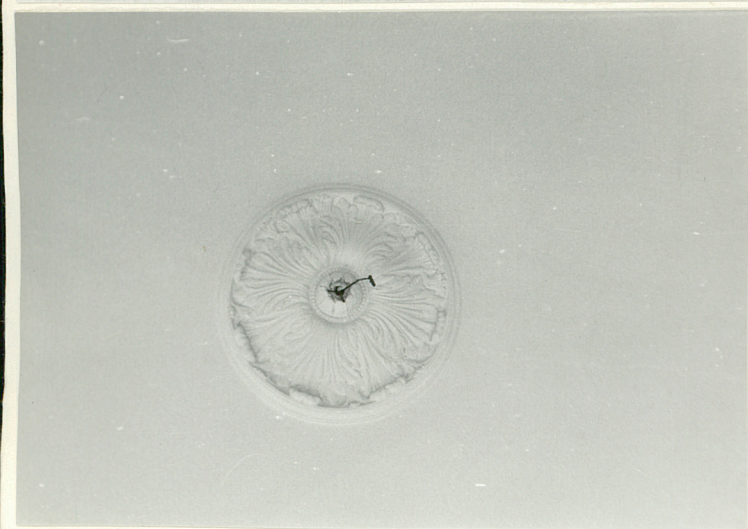
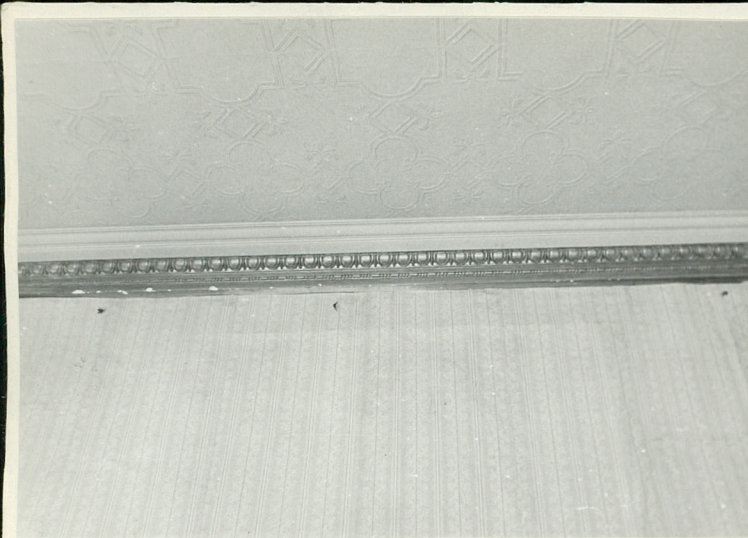
(imię, nazwisko, data)

PSOZ Legnica

Miejsce przechowywania negatywów:

Z-d Poligr. Jan Jasiński W-wa, ul. Wolna 13, tel. 12-43-83

Wzór ODZ 1978 r.



32	33	34
35	36	
37		



26. Dekoracja drzwi rozsuwanych sali od pn.wschodu
 27. Dekoracja naczółka drzwi rozsuwanych
 28-29. Dekoracja drzwi holu gł.
 30. Dekoracja drzwi w sali pn.-wsch.
 31. Fragment sali pn.-wsch.
 32. Gzyms stiukowy w sali wsch. z wykuszem
 33. Wykusz sali wschodniej
 34-35. Dekoracja sali środkowej od pd.
 36. Klamka i szyld drzwi z werandy do sali jw.
 37. Dekoracja stropu i oryginalna ampla wykusza sali wsch.

1. Miejscowość

LEGNICA, UL. KOLBEGO 18

2. Obiekt (nazwa jak w karcie)

willa

3. Zawartość wkładki (nazwa obiektu lub materiału uzupełniającego)

FOTOGRAFIE

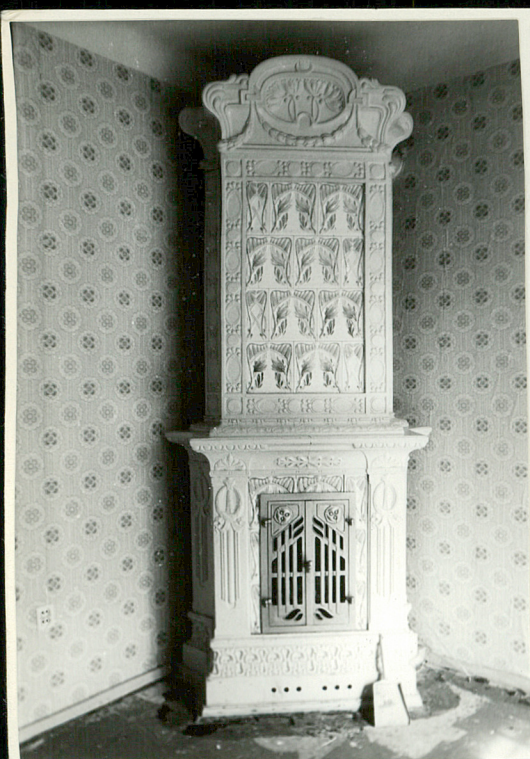


Wkładkę założył: L. DOBRZYMECKI 17, 1993
(imię, nazwisko, data)

Miejsce przechowywania negatywów: PSOZ LEGNICA

Z-d Poligr. Jan Jasiński W-wa, ul. Wolna 13, tel. 12-43-83

38	39	40
41	42	43



44	45	46
	48	47
50	49	



38. Wnętrze werandy południowej
 39. Fragment balustrady schodów gł.
 40.-41. Sień II kondygn. i widok na klatkę schod.
 42. Sień podstrysza
 43. Dekoracja werandy południowej
 44.-45. Piec w sali II kondygn. od pd.
 i fragment drzwi pieca
 46. Sień piwniczna
 47. Pomieszczenie piwniczne pod salą z wykuszem
 48.-49. Wieżba dachowa
 50. Dostawiane schodki na wieżbę

1. Miejscowość

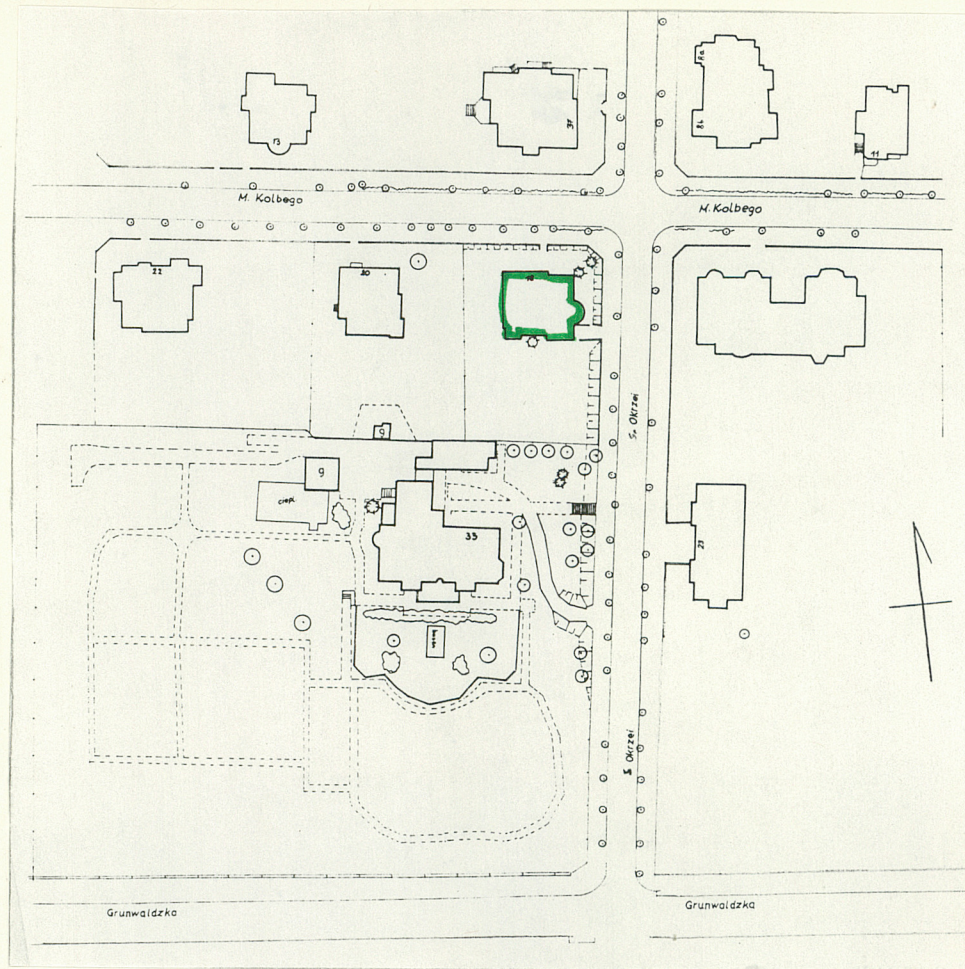
Legnica, Kolbego 18

2. Obiekt (nazwa jak w karcie)

willa

3. Zawartość wkładki (nazwa obiektu lub materiału uzupełniającego)

plan sytuacyjny

Wkładkę założył: Leszek Dobrzyniecki IX.1993
(imię, nazwisko, data)

Miejsce przechowywania negatywów: PSOZ Legnica

Z-d Poligr. Jan Jasiński W-wa, ul. Wolna 13, tel. 12-43-83