

A B C D E F G H I J K L Ł M N O P R S T U V W X Y Z

Nr 44 DOLNOŚLĄSKIE

1. Obiekt

W I L L A

2. Czas powstania  
lata 20-te  
XX w.

3. Miejscowość

LEGNICA

4. Adres ul. Grunwaldzka 52 ob. 50  
59-220 Legnica  
nr hipoteczny

5. Przynależność administracyjna

województwo legnickie

gmina - pow. miejski

6. Poprzednie nazwy miejscowości

L I E G N I T Z

Tannenbergsstrasse 52

d. Friedrich Ebert-str. 52  
7. Przynależność administracyjna  
przed 1 VI 1975

województwo wrocławskie

powiat Legnica

8. Właściciel i jego adres

Skarb Państwa

9. Użytkownik i jego adres

10. Rejestr zabytków

Nr 1005/L data 20.12.1993



**S Y T U A C J A:** działnica Tarninów, obszar tzw. "kwadratu". Wolnostojąca willa na zadrzewionej dużej działce, elewacją główną-północną zwrócona do ul. Grunwaldzkiej. Wzdłuż posesji od ulicy szpaler grabowy. Ogrodzenie nieoryginalne z siatki. Od wsch. do posesji przylegają korty tenisowe i boiska, ciągnące się do ul. Okrzei. Wzdłuż bocznych granic posesji usytuow. wjazdy na jej zaplecze.

**MATERIAŁ I KONSTRUKCJA:** fundamenty i ściany ceglane, na zaprawie cementowo-wapiennej, otynkowane zaprawą cem.-wap.gładką i fakturalną /gzymsy, opaski/. Dekoracja elewacji w tynku. Schody i podesty zewn. z płyt granitowych, bariery murowane. Kraty w oknach sutereny stalowe, kute.

**D A C H:** 4-spadowy, kryty dachówką-karpiówką pojedynczą, lukarny opierzone od góry blachą, dachy ryzalitów 3-spadowe, ceramiczne. 2 przewody kominowe, ceglane, nietynkowane, z ażurowym zwieńczeniem.

**WIEŻBA DACHOWA:** 2-kondygnacyjna, w części dolnej 2-wieszarowa, mocowana na dyble i zamki ciesielskie /poddasze w części zagospodarowane/. Część górna płatwiowo-stolcowa z 2 rzędami stolców.

**SKLEPIENIA I STROPY:** -w suterenie płaskie murowane /Kleina lub Ackermanna/; -w przedsionku murowana kolebka o wykroju łuku koszowego; -w przyziemiu i wyższych kondygnacjach płaskie, drewniane z podsufitką bez dekoracji, z lekką fasetą; -w pn. części sieni i p. murowany podciąg wsparty na 2 krokosztynach; -w pomieszczeniu środkowym przyziemia od wsch. i sieni głównej sufit z prostokątnymi pseudokasetonami drewnianymi.

**S C H O D Y:** drewniane, 2-biegowe /pierwszy bieg zabiegowy, drugi bardzo krótki/. Balustrada z toczonych tralek, po 6 między prostymi słupkami, poręcz profilowana. Dolny słupek zwinięty spiralnie, pełny, na cokole; nad cokołem pas dekoracji, złożony z elem. o wykroju migdału. Ścianka policzkowa schodów płycinowa. - Na poddasze schody zabiegowe z balustradą j.w.; - na górną kondygnację strychu drewniane drabiniaste; - do piwnicy zabiegowe betonowe.

**POSADZKI I PODŁOGI:** - w suterenie betonowe posadzki zakryte współcz. linoleum; - w przyziemiu parkiety w jodełkę /współczesne/ i parkiet taflowy; oryginalny, w sali gł. przyziemia /dąb, mahoń, jesion/, w taflach gwiazdy; - w przedsionku pd. wieloboczne płytki ceram.; - w wyższych kondygnacjach współczesny parkiet w jodełkę i deski; - w pomieszczeniach sanitarnych płytki ceram. współczesne.

Willa wzniesiona w latach 20-tych XX w. w stylu eklektycznym. Właścicielem jej był H. TESMER, adwokat i notariusz. W latach 1945-93 w użytkowaniu jednostek AR. Były w niej mieszkanie. We wrześniu 1993 przekazana władzom polskim.

14. Kubatura  1812,3 m <sup>3</sup>	15. Powierzchnia użytkowa  671,2 m <sup>2</sup>	16. Przeznaczenie pierwotne  mieszkalne	17. Użytkowanie obecne
18. Prace budowlane i konserwatorskie, ich przebieg i dokumentacja  O pracach remontowych w latach 1945-93 brak danych.		19. Stan zachowania (fundamenty, ściany zewnętrzne, ściany wewnętrzne, sklepienia, stropy, konstrukcje dachowe, pokrycie dachu, wyposażenie i instalacje)  - dach nieszczelny, nie zabezpieczone światliki, - więźba dachowa bielona, w stanie dobrym, - sklepienia i stropy w stanie dobrym, z wyjątkiem zawilgoconych stropów łazienki I p. i sutereny z powodu pękniętych instalacji wodociągowych, - mury zawilgocone i zasolone w partii sztereny z powodu niedrożnej instalacji burzowej, - schody w stanie dobrym, - posadzki i podłogi w stanie dobrym, - stolarka drzwi w większości współczesna, - stolarka okienna w stanie dobrym, - wyposażenie nie istnieje, - instalacje - odwadniająca do wymiany, wodno-kanaliz. wymaga napraw.	
		20. Najpilniejsze postulaty konserwatorskie  - uszczelnić dach, - osuszyć stropy i mury, - wymienić instalację odwadniającą, - naprawić instalację wodno-kanaliz., - zachować wystrój elewacji.	

21. Akta archiwalne (rodzaj akt, numer i miejsce przechowywania)

24. Uwagi różne

22. Biblioteka

Liegnitzer Einwohnerbuch-Adressbuch, Liegnitz 1930/1939

23. Źródła ikonograficzne i fotografia (rodzaj, miejsce przechowywania, sygnatury)

25. Opracował

tekst Dorota Bocheńska - X/1993

imię, nazwisko, data, podpis

plany, rysunki

Leszek Dobrzyniecki - X/1993

imię, nazwisko, data, podpis

zdjęcia fotogr.

Leszek Dobrzyniecki - X/1993

imię, nazwisko, data, podpis

miejsce przechowywania negatywów

PSOZ Legnica

KARTA PO WYPEŁNIENIU PODLEGA OCHRONIE NA PODSTAWIE PRZEPISÓW PRAWA AUTORSKIEGO

26. Adnotacje o inspekcjach, informacje o zmianach (daty, imiona i nazwiska wypełniających)

27. Załączniki

wkładki z opisem - szt. 4

wkładki z planami - szt. —

wkładki z fotografiami - szt. 3

1. Miejscowość <b>LEGNICA</b> ul. Grunwaldzka 52	2. Obiekt (nazwa jak w karcie) <b>W I L L A</b>	3. Zawartość wkładki (nazwa obiektu lub materiału uzupełniającego) opis cd.
--	--	--

**STOLARKA OKIENNA:** z ślemieniem profilow., słupkiem w kształcie półwałka; - okna skrzynkowe prostokątne, 2-skrzydł. zewn. skrzydła 8-polowe, wewn. 2-polowe, zamykane na skoble lub oryginalne mosiężne klamki, na zawiasach francuskich; - okna skrzynkowe prostokątne, 3-skrzydł., od zewn. z zadrobnionymi szczeblinami, z oryginalnymi mosiężnymi klamkami; - okna wąskie, prostokątne skrzynkowe, 1-skrzydł., 2-poziomowe, z uchylnym nadślemieniem; - okna szerokie, skrzynkowe, 3-dzielne, zamknięte łukiem eliptycznym, 2-poziomowe, od zewn. z zadrobnionymi szczeblinami. Nadślemię zewn. przejmuje kształt otworu, wewn. prostokątne. Część środkowa nadślemienia uchylna, oryginalne mosiężne klamki; - okna bardzo szerokie, skrzynkowe pojedyncze, 3-dzielne, 2-poziomowe, zamknięte łukiem koszowym. Nadślemię z zadrobnionymi szczeblinami, wszystkie 3 jego części uchylne. Części boczne dolnego poziomu okna otwierane, 1-skrzydł., część środkowa 4-dzielna, podnoszona; - okna prostokątne, zamknięte łukiem eliptycznym, 2-skrzydł., 2-poziomowe. Nadślemię z zadrobnionymi szczeblinami od zewn. przyjmuje kształt otworu, wewn. prostokątne, 2-dzielne, uchylne. Skrzydła od zewn. 6-polowe, klamki mosiężne, oryginalne.

**STOLARKA DRZWI:** nieoryginalna, prócz pełnych, 3-płycinowych, 1-skrzydł. drzwi na poddaszu i drzwi wejściowych, głównych. Drzwi główne: 2-skrzydłowe, drewniane, z nadświetlem o wykroju koszowym. Skrzydło z prostokątną płyciną o profilow. brzegach. Na wysokości 2/3 skrzydła prostokątne okienko w ramce z mięsistej wici roślinnej, wpisanej w prostokąt. Ślemię szerokie profilow. z półwałkiem wypełnionym snycerską dekoracją wici roślinnej, zwijającej się wolutowo. Klucz z ornamentem zwijanym w środku mieści kaboszon. Nadślemię przeszklone z ukośnie biegnącymi szczeblinami w części środkowej przechodzi w trapezoidalną latarnię, umieszczoną nad kluczem ślemienia. Brak listwy przylgowej. Klamka i szyld mosiężne, współczesne.

**R Z U T:** 2-traktowy, z wąską sienią główną na osi, dostępną wejściem od pn., w głębokości całego I traktu. W sieni klatka schodowa i wejścia do pomieszczeń gospod. od wsch. oraz sal mieszkalnych od pd. i wsch. Sala gł. /z parkietem taflowym, tafla z motywem gwiazdy z 3 gat. drewna/ usytuowana w narożniku pd.-zach. z 2 prostokątnymi zamkniętymi przejściami do aneksów sali. Od wsch. i zach. ryzality na rzucie wąskiego prostokąta. Od pd. do elewacji przylega półkolisty taras, dostępny z każdej strony 3 biegami schodów, obwiedziony szerokim, półkolistym murem. Układ pomieszczeń podobny w każdej kondygnacji z wyjątkiem sutereny, gdzie dawny układ zakłócają współczesne podziały wewnątrz.

**B R Y Ł A:** zwarty prostopadłościan, 2-kondygnacyjny, na kondygn. sutereny, nakryty 4-spadowym dachem z lukarnami. Od wsch. i zach. ryzality umieszczone nie na osi, nakryte dachami 3-spadowymi z lukarnami. Od pn. wejście główne na osi, poprzedzone prostokątnym gankiem, dostępnym 1 biegiem schodów. Od pd. półkolisty, 2-poziomowy taras, dostępny 3 biegami różnie skierowanych schodów, obwiedziony szerokim, półkolistym wysokim murem oporowym wypełn. ziemią. Od wsch. prosty odcinek muru odchodzący od schodów na taras, przechodzi w półkole wklęsłe wstosunku do płaszczyzny tarasu. Podpiwniczony pod całością /suterena/.

**E L E W A C J E:** ze względu na spadek terenu elewacje: pd., wsch. i zach. wyższe. Na wysokim cokole oddzielonym prostym gzymsem cokołowym, wydzielającym partię sutereny i gzymsem międzykondygn. o podobnych formach. Gzyms wieńczący szeroki, płaski, drewniany, kroksztynowy. Pod gzymsem płaski pas fryzu.

Wkładkę założył: .....Dorota Bęcheńska.....X/1993  
(imię, nazwisko, data)

Miejsce przechowywania negatywów: .....PSOZ Legnica.....

Opaski okien i gzymsy opracowane w tynku fakturalnym. Okna sutereny zabezpieczone kratami.

Elewacja główna: 3-osiowa, 2-kondygnacyjna. W części cokołu 2 osie prostok. okien sutereny ze stolarką 2-skrzydł. 4-polową, okratowane oryginalną kratą złożoną z płaskich szczeblin zawiniętych wolutowo w części górnej i dolnej, ujętych kleszczowo pod wolutami podwójną stalową listwą. W centralnej części elewacji szeroki podest dostępny 7 granitowymi schodkami o murowanych pełnych barierach, obłożonych górami płytkami granitowymi. Centralny otwór wejściowy przyziemia w arkadzie zamkniętej łukiem koszowym. Od 2/3 wysokości otworu arkady, ujęty w dolny, prosty odcinek gzymsu i górny, profilowany, wygięty łukowato nad arkadą, biegnie pas fryzu, wypełniony między 4 osiami małych okienek prostok. /po 2 z każdej strony wejścia/ płycinami z półplastyczną dekoracją w stiuku. Pola po obu stronach arkady z przedstawieniami putt siedzących na leżącej sarnie /putto prawe/ i na koziorożcu /putto lewe/. Putta widoczne z profilu trzymają mandolinę /prawe/ i girlandę kwiatną /lewe/. Tło przedstawień wypełnia dek. z mięsistej, plast. wici roślinnej, przechodzącej nad arkadą w girlandę z kwiatów i winnych gron owiniętych wstęgą. W części centralnej między otworem arkady a górnym gzymsem fryzu, owalny wypukły kartusz herbowy w ornamencie zwijanym. Osie okienek flankowane 2 prostok. nakładkami, w których identyczne w formie kartusze herbowe, wpisane w 8-bok o liniach łukowatych: po stronie prawej galopujący koń i kaduceusz, po lewej syrena i głowa rycerza w rzymskim hełmie. Fryz nie biegnie przez całą szerokość fasady. W II kondygnacji elewacji bezpośrednio nad gzymsem międzykondygn. i pod pasem fryzu, 3 osie prostok. okien, obwiedzionych płaską opaską. W połaci dachu murowana, szeroka, 1-osiowa lukarna, zamknięta łukiem koszowym. Łukowaty jej szczyt wydzielony uskokowym gzymsem, obwiedziony ramą. W polu naczółka owalne pole ujęte 2 wolutami od góry i przewiązką u dołu, obramione spływającą z górnych wolut girlandą z owoców i liści.

Elewacja zachodnia: 4-osiowa, 2-kondygnacyjna, w tym z 3-osiowym, prostok. zamkniętym ryzalitem umieszczonym nie na osi, o podziałach jak fasada. W partii cokołu ryzalitu 2 otwory wejściowe do sutereny i 1 otwór okienny. W pozostałej partii elewacji w cokole 3 otwory okienne sutereny. W przyziemiu ryzalitu centralnie szerokie okno zamknięte łukiem eliptycznym /takie samo w pn. części elewacji/, obwiedzione płaską, wklęsłą opaską. Flankują je 2 okna w prostok. leżącym w opaskach j.w. Nad nimi płaska dek. stiukowa w formie wazy na wolutowej podstawie, wypełnionej kwiatami, z symetrycznie wychodzącymi z niej 2 wolutowo wygiętymi pędami roślinnymi. W części II kond. ryzalitu 2 prostok. okna, w części pn. elewacji jedno o takich samych formach jak w II kondygn. fasady. Ryzalit zwieńczony 3-spadowym daszkiem. W połaci dachu ryzalitu 1-osiowa lukarna j.w. W jej naczółku wolutowo zwinięty, wypukły motyw roślinny.

Elewacja południowa: 2-kondygn., 3-osiowa, bez otworów w partii cokołu. W wysokości cokołu, do całej szerokości elewacji dostawione z obu stron 3-biegowe schody, prowadzące na półkolistą, centralnie umieszczony otwarty taras, z balustradą stalową, kutą, rozpiętą między murowanymi filarkami. Szczebliny balustrady przerywane "słupkami" o motywie 3 ślimacznic. Ganek otacza półkolistą klomb o murowanej pełnej barierze na wys. ok. 120 cm. W przyziemiu elewacji 3 bardzo szerokie otwory, w tym centralny drzwiowy, zamknięte łukiem koszowym w opaskach j.w. Stolarka drzwi na taras nieoryginalna. W II kondygn. przez całą niemal jej szerokość biegnie prostok. balkon o balustradzie jak ganek. W połaci dachu lukarna jak w fasadzie. W polu jej naczółka owalny kartusz herbowy w ornamencie zwijanym.

Elewacja wschodnia: 4-osiowa, w tym z 2-osiowym ryzalitem, umieszczonym nie na osi. W partii cokołu 4 okna sutereny /w tym 2 w ryzalicie/ i 1 otwór drzwiowy w pd. części elewacji. W przyziemiu ryzalitu 2 półkoliście zamknięte okna, w II kondygn. prostokątne. W pn. części elewacji, w przyziemiu 1 bardzo szeroki otwór okienny zamknięty koszowo i skrajna oś parzystych, wąskich, prostok. okienek. W II kondygn. 1 prostok. otwór okienny i parzyste okienka j.w. Ryzalit zamknięty 3-spadowym dachem z powieką.

INSTALACJE: elektryczna, wodno-kanalizac., wc, co, odwadniająca, opaska betonowa.

Legnica, Grunwaldzka 52

2. Obiekt (nazwa jak w karcie)

willa

3. Zawartość wkładki (nazwa obiektu lub materiału uzupełniającego)

fotografie



Wkładkę założył:

L. Dobrzyniecki, XI 1993

PSOZ Legnica

Miejsce przechowywania negatywów: .....

Z-d Poligr. Jan Jasiński W-wa, ul. Wolna 13, tel. 12-43-83

1. Elewacja zachodnia
2. Elewacja południowa
3. Okno parteru w/w elewacji
4. Naczółek facjatki w elew. pd.
5. Balustrada balkonu elew. pd.
6. Fragment drewnianego gzymsu wieniącego

1	2	3
4	5	6



7. Elewacja wschodnia  
 8. Okno parteru elewacji wsch.  
 9. Dek. portalu gł. w elewacji pn.  
 10.-12. Fragm. dekoracji portalu  
 13. Dek. okienek flankujących portal

7	8	9
10		12
11		13



1. Miejscowość

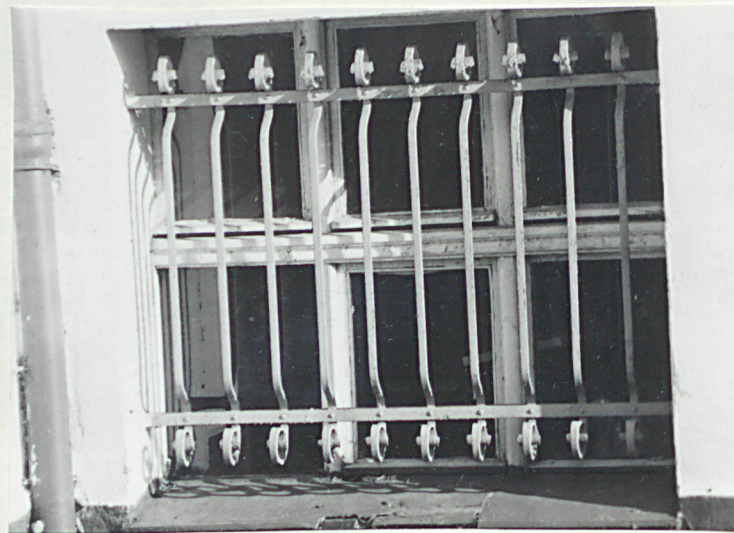
Legnica, Grunwaldzka 52

2. Obiekt

willa

fotografie

3. Zawartość wkładki (nazwa obiektu lub materiału uzupełniającego)



14	15	16
17	18	19

Miejsce przechowywania negatywów: .....

Z-d Poligr. Jan Jasiński W-wa, ul. Wolna 13, tel.

- 14.-15. Dek. okien parteru elew. zach.  
 16. Naczółek facjaty elewacji pn.  
 17. Okno suterenu elewacji pn.  
 18. Okno suterenu elewacji zach.  
 19. Drzwi główne-wejściowe



20	21	22
23	24	
25	26	



20. Drzwi jw. od strony sieni  
 21. Widok sieni gł. parteru  
 22. Schody gł. w partii parteru  
 23. Sala środkowego tarktu od zach.  
 24. Sala narożna pd.-wsch.  
 25. Sien II kondygn.  
 26. Korytarz piwniczny w partii sutereny  
 27. Pomieszczenie sutereny od pn.  
 28. Dolna partia więzby dachowej  
 29. Górna część więzby dachowej

1. Miejscowość

LEGNICA, GRUNWALDZKA 52

2. Obiekt (nazwa jak w karcie)

WILLA / FOTOGRAFIE

3. Zawartość wkładki (nazwa obiektu lub materiału uzupełniającego)



27 | 28 | 29

Wkładkę założył: L. DOBRZYŃIECKI, XI 1993  
(imię, nazwisko, data)

Miejsce przechowywania negatywów: PBOZ LEGNICA

Z-d Poligr. Jan Jasiński W-wa, ul. Wolna 13, tel. 12-43-83

Wzór ODZ 1978 r.

