

DOLNOŚLĄSKIE

1. Obiekt

PAŁACOWO
ZESPÓŁ FOLWARCZNY

2. Czas powstania

XVII, XVIII, XIX, 1921

3. Miejscowość

3021
WARMATOWICE
GIEŃKIEWICZOWSKIE

11. Zdjęcia, plan sytuacyjny, rzuty



autor zdjęć
data wykonania
miejsce przechowywania negatywów

4. Adres

Warmatowice

59-217 Legnica 9
nr hipoteczny

5. Przynależność administracyjna

województwo *legnickie*

gmina *Krotoszyce*

pow. LEGNICA

6. Poprzednie nazwy miejscowości

EICHHOLZ

7. Przynależność administracyjna
przed 1.VI.1975

województwo *wrocławskie*

powiat *Legnica*

8. Właściciel i jego adres

Urząd Gminy Krotoszyce

9. Użytkownik i jego adres

nieużytkowany

10. Rejestr zabytków

Nr *954/L* data *24.05.1991*

12. Autorzy, historia obiektu, określenia stylu.

Zespół folwarczny powstawał stopniowo i wiązał się z kolejnymi przebudowami pałacu. Najstarszym budynkiem folwarku jest lamus, pochodzący prawdopodobnie jeszcze z XVII w. Pozostałe budynki, z wyjątkiem A i E /gospodarczy i mieszkalny /zbudowane zostały w XVIII w., o czym świadczy konstrukcja kamienna ścian, podwyższona znacznie w wieku XIX cegłą. Wyposażenie stajni i obory pochodzi z pocz. XX w. W 1921 wzniesiono budynek A /data w naczółku otworu zsypowego/. i prawdopodobnie w tym samym czasie wzniesiono budynek mieszkalny E. Dziedziniec folwarczny tworzy czworobok, zamknięty od wsch. murem ceglano-kamiennym i budynkami: lamusa, szczytowymi ścianami stodoły B, obory C i długą ścianą stodoły F.

Do czasów II wojny światowej folwark posiadała rodzina von Olszewskiego. Po II wojnie światowej zespół użytkowały JAR, później należał do POHZ we Wrocławiu.

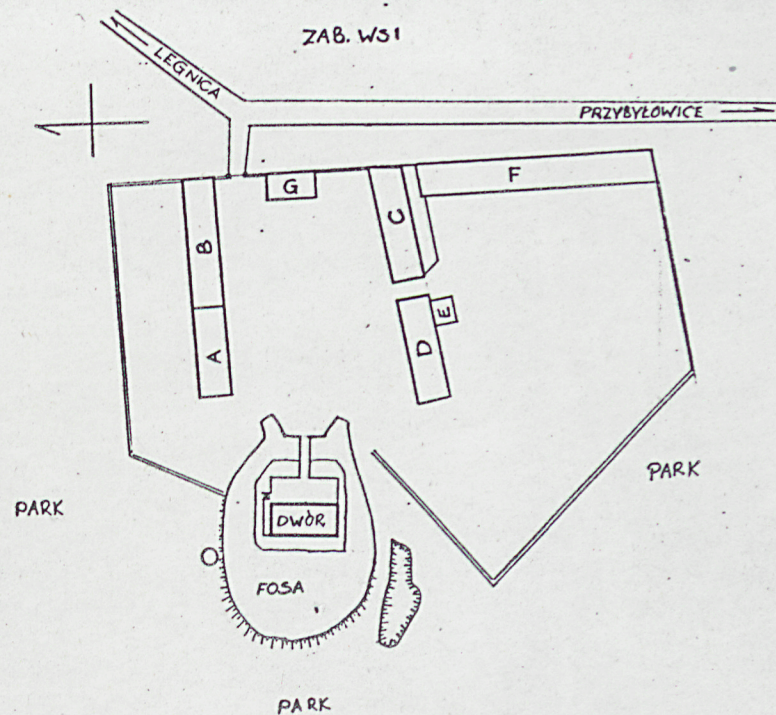
13. Opis (sytuacja, materiał i konstrukcja, rzut, bryła, elewacje, dach wnętrze wyposażenie, instalacje)

SYTUACJA: zespół folwarczny w Warmatowicach znajduje się na pn.-zach. skraju wsi, przy drodze Legnica - Małuszów. Od zachodu zespół otacza rozległy park krajobrazowy. Pałac znajdujący się na wysepcie, otoczonej fosą, zwrócony jest do dzielnicy folwarcznego elewacją wschodnią.

W skład zespołu wchodzi :

1. budynek gospodarczy - A
2. budynek stodoły - B
3. budynek obory - C
4. budynek stajni - D
5. budynek mieszkalny - E
6. budynek stodoły - F
7. budynek lamusa - G

Zaznaczony na planie budynek H jest przebudowany gruntownie i pozbawiony cech stylowych.



14. Kubatura	15. Powierzchnia użytkowa	16. Przeznaczenie pierwotne	17. Użytkowanie obecne																											
		zespół folwarczny	nieużytkowany																											
18. Prace budowlane i konserwatorskie, ich przebieg i dokumentacja		19. Stan zachowania (fundamenty, ściany zewnętrzne, ściany wewnętrzne, sklepienia, stropy konstrukcje dachowe, pokrycie dachu, wyposażenie i instalacje)																												
zaznaczono przy opisie poszczeg.obiektów		stan zachowania określony przy poszczególnych budynkach																												
		<table><tr><td></td><td>kubatura</td><td>pow.użytk.</td></tr><tr><td></td><td>m 3</td><td>m 2</td></tr><tr><td>1.bud.A</td><td>3231.2</td><td>403.9</td></tr><tr><td>2.bud.B</td><td>4233.6</td><td>529.2</td></tr><tr><td>3.bud.C</td><td>5530.4</td><td>691.3</td></tr><tr><td>4.bud.D</td><td>3286.4</td><td>410.8</td></tr><tr><td>5.bud.E</td><td>564.9</td><td>185.6</td></tr><tr><td>6.bud.F</td><td>7873.2</td><td>874.8</td></tr><tr><td>7.bud.G</td><td>1992.0</td><td>199.0</td></tr></table>			kubatura	pow.użytk.		m 3	m 2	1.bud.A	3231.2	403.9	2.bud.B	4233.6	529.2	3.bud.C	5530.4	691.3	4.bud.D	3286.4	410.8	5.bud.E	564.9	185.6	6.bud.F	7873.2	874.8	7.bud.G	1992.0	199.0
	kubatura	pow.użytk.																												
	m 3	m 2																												
1.bud.A	3231.2	403.9																												
2.bud.B	4233.6	529.2																												
3.bud.C	5530.4	691.3																												
4.bud.D	3286.4	410.8																												
5.bud.E	564.9	185.6																												
6.bud.F	7873.2	874.8																												
7.bud.G	1992.0	199.0																												
20. Najpilniejsze postulaty konserwatorskie																														
- uszczelnić dachy /zwłaszcza pokryć połąć budynku B/ - wyremontować więźby -budynki D i E - osuszyć ściany piwnic-budynek E - wymienić instalacje odwadniające -wszystkie obiekty/ - zbadać przyczyny spękań sklepień w budynku D - założyć nowe tynki - budynek B - zlikwidować komórki i baraki,szpecące dziedziniec																														

21. Akta archiwalne (rodzaj akt, numer i miejsce przechowywania)

22. Bibliografia

Zimmermann F.A., Beyträge zur Beschreibung von Schlesien
Brieg 1789, Band 8

Knie I., Alphabetisch-statistisch-topographische -Ueber-
sicht der Dörfer, Flecken, Städte ua. Orte ...
Breslau 1845

Antkowiak Z., Legenda warmatowicka . Wrocław 1978

23. Źródła ikonograficzne i fotografie (rodzaj, miejsce przechowywania, sygnatury)

24. Uwagi różne

25. Wypełnił

Dorota Bocheńska

imię i nazwisko

dataczerwiec 1992

26. Sprawdził

imię i nazwisko

data

27. Załączniki

6 wkładek z opisem i fotografiami

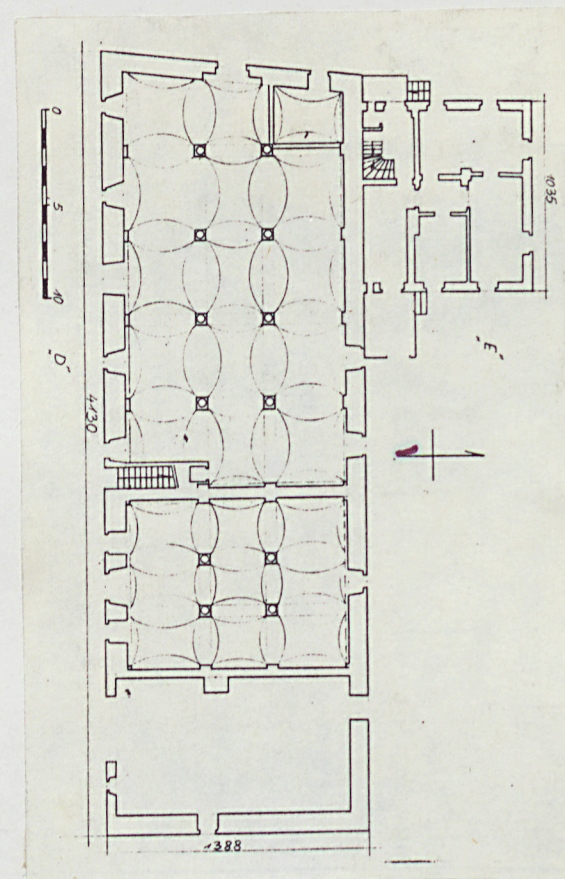
Miejscowość	2. Obiekt (nazwa jak w karcie)	3. Zawartość wkładki (nazwa obiektu lub materiału uzupełniającego)
WARMATOWICE	budynek E /mieszkalny/	opis i fotografie

Budynek na planie zbliżonym do kwadratu, 2-kondygn., 3-osiowy z gankiem dostępnym 4 granitowymi schodkami. Ganek wylany betonem. Ściany ceglane, otynkowane, zamknięte prostym, drewnianym gzymsem, bez podziałów i dekoracji. Bryła nakryta 4-spadowym dachem ceramicznym z 2 przewodami kominowymi i 2-osiową facjatą w połaci pd.o konstrukcji szachulcowej, nakrytej załamaniem w tej połaci naczółkiem; częściowo wtopiona w budynek D/stajnia/. Budynek 2-traktowy z sienią w ostatniej osi, mieszczącą klatkę schodową, zabiegową, drewnianą, z profilowaną poręczą i szczeblinami. Do piwnicy schody zabiegowe z piaskowca, na strych/zagośpodarowany/ zabiegowe, drewniane, z profil. poręczą i balustradą pozbawioną tralek lub szczeblin/?. Stropy płaskie, drewniane z podsufitką, w piwnicy sklepienia Kleina. Podłogi deskowe, w sieni posadzka betonowa, w piwnicy posadzka ceglana. Okna skrzynkowe, 2-skrzydłowe, 3-poziomowe, z listwą przylgową, od wewnątrz zamknięte odcinkowo. Drzwi: 1-skrzydłowe, 4-płycinowe na 2 zawiasach francuskich, płyciny o sfazowanych narożach. Rama drzwiowa z lekko zaznaczonym trójkątnym szczytem. Z sieni głównej przejście do korytarza, prowadzącego na werandę, umieszczoną w narożu pd.-wsch. między budynkami D i E.. W partii schodów strop podparty w obu kondygn. słupami drewnianymi o sfazowanych narożach, i podwójnych zasłach w dole i w górze. WIĘŻBA DACHOWA: płatiwio-stolcowa z 2 rzędami stolców, poddasze podzielone ściankami działowymi. ELEWACJE: wschodnia - 3-osiowa, 2-kondygn. na niskim cokole w którym 2 okienka piwniczne. W narożupn.-wsch. ganek prowadzący do wejścia.. Otwory okienne i drzwiowe - prostokątne. Drzwi wejściowe 1-skrzydłowe, płycinowe. - południowa: na cokole jw. 2-kondygn., 2-osiowa. - zachodnia: na cokole, 3-osiowa, 2-kondygn., z umieszczoną w narożu drewnianą werandą, sięgającą do wys. II kondyg.. nakrytą 2-spadowym, ceramicznym dachem. Weranda dostępna 2 kamiennymi schodkami, z posadzką betonową, ścianki z ciesielskimi obróbkami. INSTALACJE: wodno-kanalizacyjna, piece, elektryczna, odwadniająca, odgromowa. STAN ZACHOWANIA: budynek opuszczony, ulega dewastacji. Dach nieszczelny, więźba ze śladami zacieków miejscowo porażona przez owady, ściany piwnic zawilgocone, tynk zniszczony, instalacja odwadniająca do wymiany. Wnętrza w stanie stosunkowo dobrym. Schody w stanie dobrym, balustrada schodów ostatniej kondygn. bez tralek.





1. Elewacja wschodnia bud. E
2. Elewacja pd.-zach. budynku E
3. Sień główna w I trakcie
4. Klatka schodowa I kondygn.
5. Drzwi pomieszczenia przyziemna
6. Klatka schodowa II kondygn.
7. Fragment poddasza
8. Pomieszczenie piwniczne



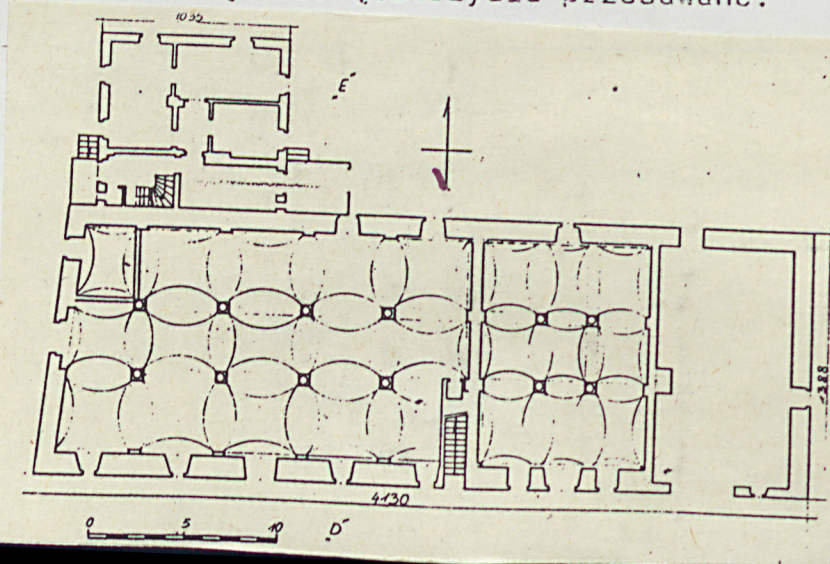
Miejscowość	2. Obiekt (nazwa jak w karcie)	3. Zawartość wkładki (nazwa obiektu lub materiału uzupełniającego)
WARMATOWICE	budynki D/stajnia/i F/stodoła	opis i fotografie

BUDYNEK D /stajnia/

na rzucie wydłużonego prostokąta, z podziałem wewn. na 3 części /dwie z pomieszczeniami stajni i trzecią-zach. z podziałami współczesnymi, gruntownie przebudowana/. Bryła nakryta 2-spadowym dachem ceramicznym z powiekami w e połaci pn. i zaznaczonym w połaci dachowej podziałem między częścią pierwszą i drugą. 1 przewód kominowy od zach. Elewacja pn.-podzielona w poziomie gzymsem rolkowym, 12-osiowa. Ściany kamienne, wyżej ceglane, otynkowane, gzyms wieńczący ceglany, uskokowy. Okna I i II kondygn. oraz drzwi zamknięte prosto i odcinkowo, w obramieniach ceglanych. W 3, 6, 8 i 11 osi otwory drzwiowe, w tym w 6-ej osi otwór prowadzący na 1-biegową, drewnianą, wtórną klatkę schodów drabiniastych na strych. W ścianie szczytowej od wsch. otwór drzwiowy, zamknięty odcinkowo, 2-skrzydłowy. Wnętrze: w pierwszej i drugiej części budynku sklepienia żaglaste, 5-cio i 3-przęsłowe, 3-nawowe, wsparte na graniobetonowane. Wyżej żłoby stalowe, szczeblinowe. W trzeciej części budynku ściany współczesne, otynkowane, stropy płaskie, współczesne, betonowe, posadzka betonowa. Wieżba: płatwiowo-stolcowa z 2 rzędami stolców. Instalacje: wodno-kanalizacyjna, elektryczna, odgromowa, odwadniająca. Stan zachowania: dach nieuszczelny/brak gąsiorów/, wieżba zaatakowana przez owady, tramy nadwątlone, sklepienia spękane, instalacja odwadniająca do wymiany.

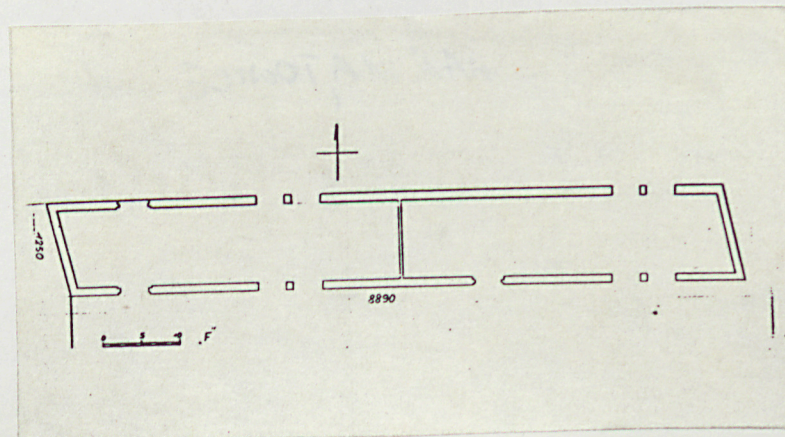
BUDYNEK F / stodoła/

na rzucie mocno wydłużonego prostokąta, 2-kondygn./od zewn./, nakryta 2 spadowym dachem ceramicznym/dachówka-karpiówka podwójnie w łuskę/. z umieszczoną pośrodku ścianką ogniową. Elewacja podzielona ramowo dekoracją z cegły, w opaskach tynkowych, pionowo rytmem 6 otworów bramnych, flankowanych lizenami ceglany. Gzyms międzykondygn.-rolkowy. Od wewnątrz ściany w 2/3 wys. z kamiennych okrzeseł, wyżej ceglane. W II kondygn. elewacji wywietrzniki w kształcie krzyży i stylizowanych kielichów. Pola między ceglany obramieniami wypełnione tynkiem fakturalnym, na obrzeżach gładkie. Wieżba dachowa: płatwiowo-kleszczowa z 2 rzędami ukośnie ustawionych stolców z 2 kleszczowymi ujęciami po bokach. Wnętrze: 2-przestrzenne, polepa, otwory bramne na osiach wsch.-zach. ze stolarką wtórną, skrzydła przesuwane. Instalacje: elektryczna, odgromowa. Stan zachowania: dobry.





1. Elewacja północna bud. D
2. Więźba dachowa
3. Część wschodnia przyziemia
4. Część zachodnia przyziemia
5. Elewacja zach. budynku F
6. Więźba w/w budynku F



1. Miejscowość	2. Obiekt (nazwa jak w karcie)	3. Zawartość wkładki (nazwa obiektu lub materiału uzupełniającego)
WARMATOWICE	budynek C /obora/	opis i fotografie

Budynek na rzucie prostokąta, 2-kondygn. 10-osiowy, z otworami drzwiowymi w 3 i 6 osi od wsch. Ściany kamienno-ceglane na zaprawie wapiennej, otynkowane. Budynek nakryty dachem 2-spadowym, dachówką-kapciówką podwójnie w łuskę. Otwory okienne w części wsch. elewacji pd. zamknięte odcinkowo w obramieniach ceglanych. Pozostałe bez obramień o różnych kształtach i wymiarach. Elewacja zamknięta gzymsem uskokowym. W ścianach szczytowych po 1 otworze wejściowym, zamkniętym odcinkowo, ze stolarką wtórną.

WIĘZBA DACHOWA: płatiwo-stolcowa z 2 rzędami stolców.

WNĘTRZE: 1 przestrzenne, 10-przęsłowe, 3-nawowe. W części zachodniej sklepienia żaglaste, wsparte na żeliwnych kolumnach, których kapitele z 4 narożnymi spływami, w części wsch. sklepienia jw. wsparte na granitowych kolumnach z kapitelami talerzowymi. W ścianach dłuższych w półkolistych niszach okna rozglifione do wewn., zamknięte odcinkowo. Między częścią zach. i wsch. przewężenie murowaną, grubą ścianą, wzdłuż którego przejazd z osiami bramnymi.

POSADZKA: betonowa.

WYPOSAŻENIE: wzdłuż ścian betonowe poidła z ceramicznym wkładem.

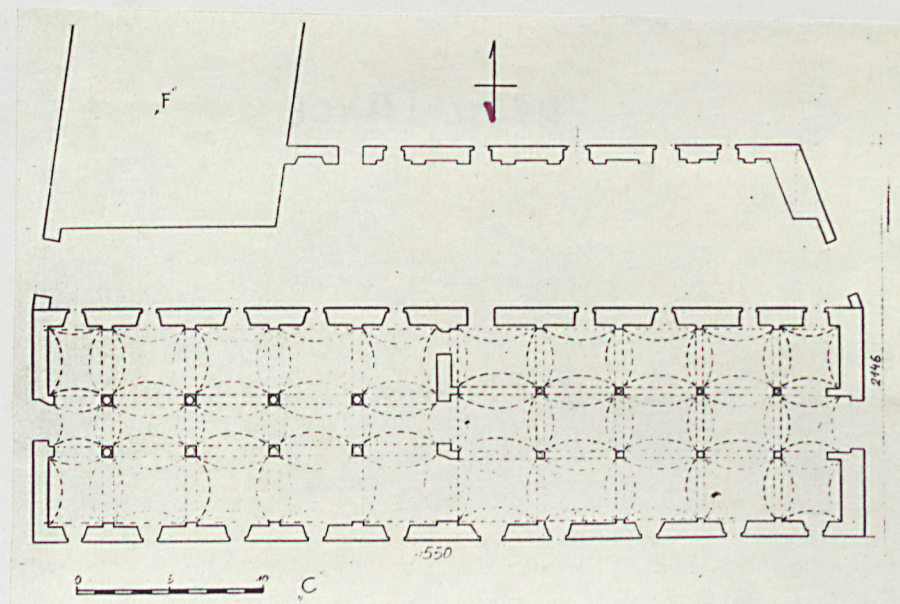
Do obory dobudowana później od pd. hala, 1-przestrzenna, ze stropodachem z elementów kratownicowych, wspartymi na podciągu z 2-teowników i 2-teownikowym rzędzie filarów. Okna obory od strony hali częściowo w opaskach ceglanych /od wsch./ i bez opasek /od zach./, zamknięte odcinkowo. W ścianach hali od wsch. i zach. szerokie otwory bramne, o stolarence współczesnej, zamknięte łukiem koszowym. W pd. ścianie hali rytm nisz arkadowych zamkniętych odcinkowo, w których okna jw., zamknięte odcinkowo, z kratownicą metalową i lufcikiem. Między halą a oborą półkoleście zamknięty otwór drzwiowy o stolarence współczesnej. Okna hali w elewacji pd. w obramieniach ceglanych, zamknięte odcinkowo.

INSTALACJE :elektryczna, wodna, odwadniająca.

STAN ZACHOWANIA: dach nieszczelny, więźba w stanie średnim, sklepienia i ściany w stanie dobrym, instalacja odwadniająca do wymiany.

Wkładkę założył: Dorota Bochenicka, VI 1992
(imię, nazwisko, data)

Miejsce przechowywania negatywów: PSOZ Legnica



1



2



5



3



4



6



1. Elewacja pn. budynku C
2. Część zachodnia bud. C
3. Część wschodnia bud. C
4. Więźba dachowa budynku C
5. Elewacja pd. hali, dobudowanej do budynku C
6. Stropodach hali

1. Miejscowość	2. Obiekt (nazwa jak w karcie)	3. Zawartość wkładki (nazwa obiektu lub materiału uzupełniającego)
WARMIŃTOWICE	bud.gosp.A	opis i fotografie

Budynek na rzucie prostokąta, 2-kondygn. 6-osiowy, w I kondygn. 1 otwór drzwiowy, prowadzący do klatki schodowej. pozostałe dwa to otwory bramne, zamknięte odcinkowo, ze stolarką wstążną, deskową z wzmocnieniem od wewn., na zawiasach pasowych. Między osiami drzwi 3 osie okienek zamkniętych odcinkowo, ze stolarką krosnową, 6-polową, z parapetami. W II kondygn. 3 osie biforyjnych, prostokątnych okienek, między którymi dwa, wysunięte przed lico muru prostokątne otwory okienne, ujęte w murowane obramienie na wolutowych konsolkach, zwieńczone trójkątnym naczółkiem w profilowanej ramie. W jednym z nich data 1921. W narożu pd.-zach. murowana, uskokowa przypora.

DACH 2-spadowy, nad otworami wyspowymi daszki 2-spadowe, kryty dachówką-karpiówką podwójnie w łuskę.

WIĘŻBA DACHOWA: płatwiowo-kleszczowa z 2 rzędami stolców.

POSADZKI: w przyziemiu i II kondygn. posadzka betonowa.

STROP: płaski podparty 2 rzędami murowanych filarów z łukami dwukrotnie załamany między filarami.

WNĘTRZE: jednoprzestrzenne, okna rozglifione do wewnątrz

ŚCIANY: ceglano-kamienne, na fundamentach kamiennych, otynkowane tynkiem cementowo-wapiennym, zamknięte szerokim uskokowym gzymsem.

SCHODY: 1-biegowe, kamienne, prowadzące bezpośrednio na strych.

INSTALACJE: elektryczna, odgromowa, odwadniająca

STAN ZACHOWANIA: ogólnie dobry, miejscami uszkodzony tynk/przy otworach bramnych.

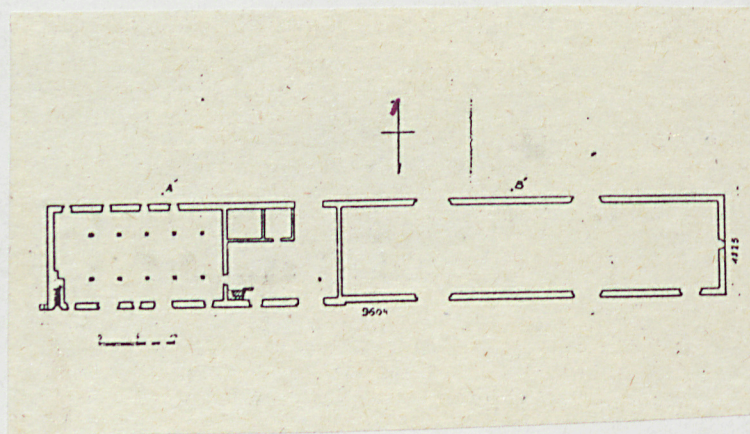
Wkładkę założył: Dorota Bachańska VI. 1992
(imie, nazwisko, data)

Wzór ODZ 1978 r.

Miejsce przechowywania negatywów: 2502 Legnica



1. Elewacja pd. budynku A
2. Otwór wsypowy budynku A
3. Hala przyziemia bud. A
4. Więźba dachowa



1. Miejscowość	2. Obiekt (nazwa jak w karcie)	3. Zawartość wkładki (nazwa obiektu lub materiału uzupełniającego)
WARMATOWICE	budynek B/stodoła/	opis i fotografie

Przylega do budynku A, o nieco niższym dachu, zaznaczonym w połaciach uskokiem.. Część zachodnia 3-osiova, 2-kondygnacyjna. Ściany kamienno-ceglane. Kamienne do 2/3 wysokości, podwyższane cegłą. Otwory okienne i drzwiowe obramione cegłą. W II kondygn. ściany kłamrowane. II kondygn. oddzielona gzymsem, z dek. ramową. Gzyms wieńczący-uskokowy.

DACH: 2-spadowy, kryty dachówką-karpiówką podwójnie w łuskę.

WIĘŻBA DACHOWA: płatwiowo-stolcowa z 3 rzędami stolców.

SCHODY: na podmurówce ceglanej, drewniane schody zabiegowe na kondygn. strychową.

STROP: belkowy, odeskowany, wsparty na drewnianych filarach z rozporami.

POSADZKA: betonowa.

WNĘTRZE: jednoprzestrzenne, w narożu pn.-wsch. ścianka działowa, wtórna. W przyziemiu 1 otwór bramny, ze stolarką 2-skrzydłową, na zawiasach pasowych. Skrzydła z pionowych desek od wewn. wzmocnione deskami na krzyż.

Na osi bramy w ścianie pn. taki sam otwór bramny, zamurowany. Obecnie w zamurowanym polu okratowane okienko.

W II kondygn. 2 okna skrajne małe, w środku otwór szeroki.

INSTALACJE: elektryczna

STAN ZACHOWANIA: ogólnie zły: dach nieszczelny, brak wielu gąsiorów i dachówek, brak wielu elementów więźby, tynki zniszczone, schody w stanie złym

CZĘŚĆ WSCHODNIA: zaznaczona w elewacji i połaci dachu niewielkim uskokiem, bardzo wydłużona, podzielona w poziomie gzymsem międzykondygn./ceglanym pasem/na część dolną, w której 3 otwory bramne/ostatni mniejszy i niższy/, zamknięte odcinkowo w gładkich opaskach tynkowych, mające swe odpowiedniki w elewacji pn. i górną w której 8 szcze linowych otworów.. Elewacja zamknięta szerokim, 2-uskokowym ceglany gzymsem. Ściany jw. kamienne z podwyższeniem ceglany, na zaprawie wapiennej, otynkowane tynkiem wapiennym. WNETRZE: 1-przestrzenne, polepa, więźba dachowa 2-kondygn., dołem 1 rząd stolców, opartych bezpośrednio na polepie, w części górnej więźba płatwiowo-stolcowa z 2 rzędami stolców. Ściany wewn. nietynkowane, z zewn. tynk fakturalny.

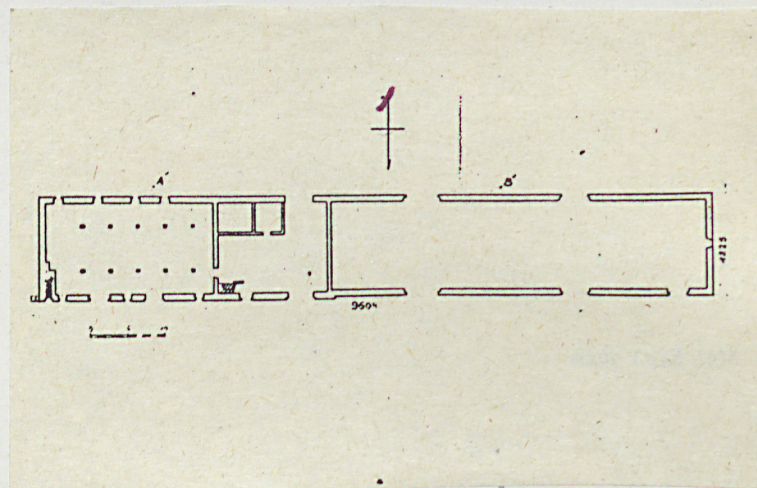
INSTALACJE: wodna

STAN ZACHOWANIA: południowa połać dachu na przestrzeni kilkunastu metrów pozbawiona dachówki i gąsiorów, brak wielu elementów więźby, tynki zewn - zniszczone, brak stolarki w bramach.

Dorota Bocheńska, VI 1992

Wkładkę założył: _____
(imię, nazwisko, data)

Miejsce przechowywania negatywów: PS07 Legnica





1. Elewacja pd. budynku B
2. Pomieszczenie w części zachodniej budynku B
3. Więźba dachowa
4. Hala we wschodniej części budynku B

1. Miejscowość	2. Obiekt (nazwa jak w karcie)	3. Zawartość wkładki (nazwa obiektu lub materiału uzupełniającego)
WARMĄTOWICE	lamus - bud.G	opis i fotografie <i>Wrej. 954/L z 24.05.1991</i>

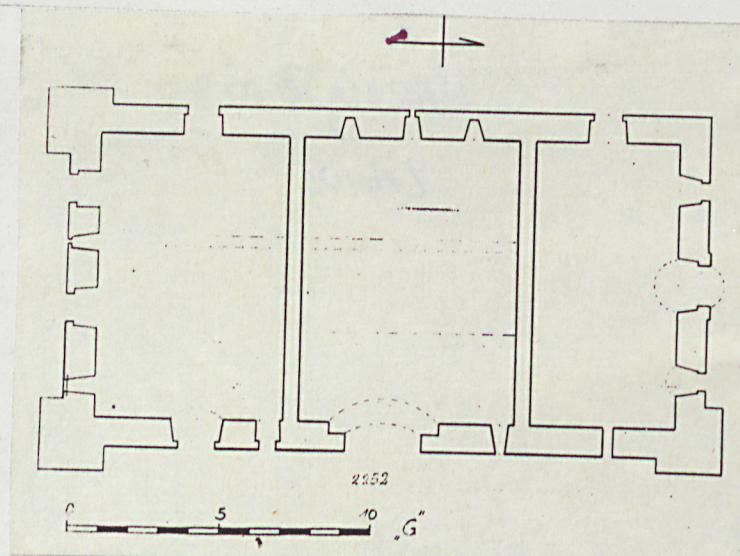
Budynek na rzucie prostokąta podparty 3 przyporami w narożach: pd.-zach., pn.-zach. i pn.-wsch. 2-kondygn. o ścianach kamiennych z uzupełnieniami ceglanymi. Nakryty dachem 2-spadowym, ceramicznym z 2 podłużnymi powiekami w połaci ws zach. Otynkowany tynkiem cementowo-wapiennym. Elewacja zach. z umieszczonym na środku otworem bramnym, zamkniętym łukiem odcinkowym, bez stolarki. Flankują go 2 małe otwory okienne o różnym kształcie. W 1-ej osi przyziemia od pn. prostokątny otwór drzwiowy w piaskowcowym, gładkim obramieniu. W II kondygn. 3 nieregularnie rozmieszczone okienka o stolarcze 2-skrzydł. 4-półowej, krosnowej. i 1 duży otwór w ostatniej osi, zamknięty łukiem odcinkowym, pozbawiony stolarki. Elewacja południowa 3-kondygn. Każda kondygn. z podziałem ramowym. W przyziemiu 3 osie otworów: skrajne-okienne, środkowy-szeroki, drzwiowy. Wszystkie zamknięte półkoliście w obramieniu z cegły. W II kondygn. 4 osie połowy koła na środku. Elewacja pn. jak pd. z tym, że w przyziemiu 2 otwory okien prostok. bez stolarki. W elewacji wsch. dwa otwory okienne w przyziemiu. Elewacje wsch. i zach. zamknięte profil. gzymsem z szerokim pasem pod nim.

WNĘTRZA: ze stropami współczesnymi, na 2-teownikach z centralnym, stalowym podciągim, wspartym na 2 ceglanych filarach. II kondygn. - jednoprzestrzenna. Okna od wewn. zamknięte odcinkowo. W przyziemiu 2 pomieszczenia. Schody i posadzki - betonowe. Wnętrze nieotynkowane.

WIĘŹBA DACHOWA: wymieniona, płatwiowo-kleszczowa z 2 rzędami stolców w części dolnej, jętkowa ze stolcami leżącymi w części górnej.

INSTALACJE: brak

STAN ZACHOWANIA: po remoncie kapitalnym w latach





1. Elewacja zachodnia
2. Elewacja południowa
3. Więźba dachowa
4. Pomieszczenie II kondygnacji