

1. Obiekt

445/1 PAŁAC

2. Czas powstania

k.XVIII/?/,80-te  
lata XIX w.,XX

3. Miejscowość

TYŃCZYK LEGNICKI

4. Adres Tyńczyk Legnicki  
59-217 Legnica 9

nr hipoteczny .....

5. Przynależność administracyjna

województwo legnickie

gmina Krotoszyce

pow. LEGNICA

6. Poprzednie nazwy miejscowości

KLEIN TINZ

7. Przynależność administracyjna  
przed 1.VI.1975

województwo wrocławskie

powiat Legnica

8. Właściciel i jego adres

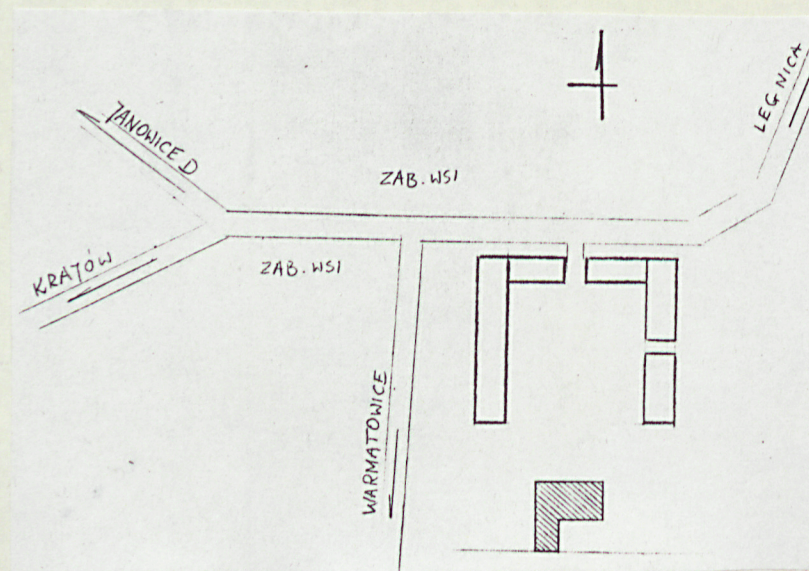
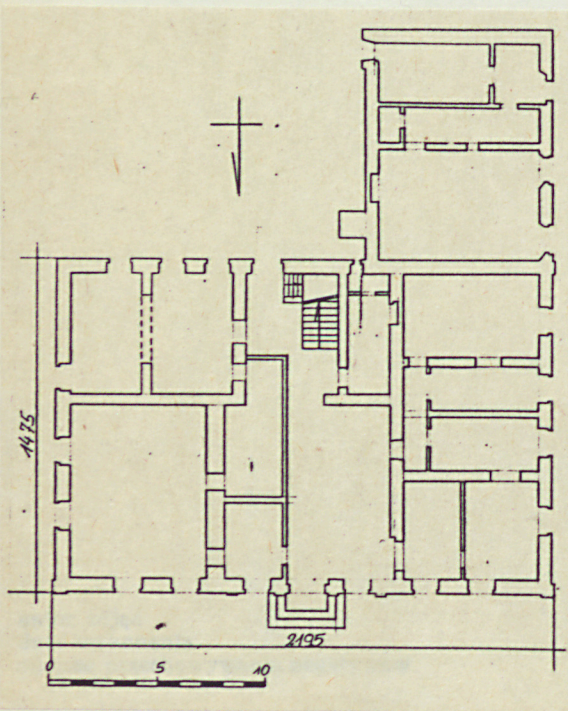
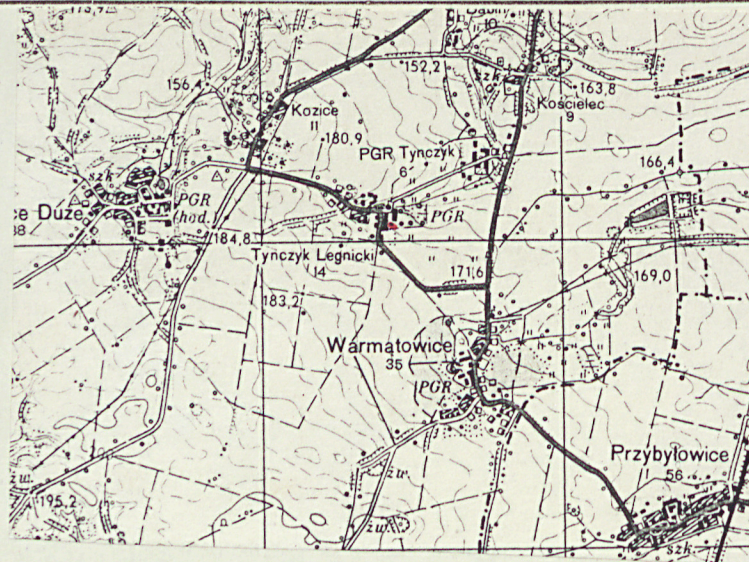
Skarb Państwa

9. Użytkownik i jego adres

PGR Legnica  
ul.Jaworzyńska 199

10. Rejestr zabytków

Nr 715 data 30.07.1986





12. Autorzy, historia obiektu, określenia stylu.

Zespół dworski od 1883 r. w posiadaniu rodziny Braun. W 1917 r. wymieniony Oswald Braun jako właściciel posiadłości. Prawdopodobnie w latach 80-tych XIX w. powstało założenie wraz z pałacem, który być może powstał na miejscu wcześniejszego dworu o czym mogłyby świadczyć piwnice częściowo sklepione półkolistą kolebką/. Wystrój elewacji neobarokowy.

Zespół po II wojnie światowej był w rękach JAR, potem należał do PGR Legnica.

13. Opis (sytuacja, materiał i konstrukcja, rzut, bryła, elewacje, dach, wnętrze wyposażenie, instalacje)

SYTUACJA: zespół dworski znajduje się na obrzeżu wsi, przy drodze Kozice-Warmętowice.

MATERIAŁ I KONSTRUKCJA: fundamenty i ściany kamienno-ceglane i ceglane na zaprawie wapiennej, otynkowane. Schody zewn. granitowe, tablica nad portalem z piaskowca, dekoracja elewacji w tynku.

DACH: naczółkowy, łamany, kryty łupkiem/w dolnej połaci od frontu/. i dachówką-karpiówką podwójnie w łuskę w pozostałych. Od frontu 2 lukarny, na wysokości kalenicy 3 przewody kominowe, centralnie umieszczona 6-boczna wieżyczka, opierzona blachą, kryta hełmemgraniastym, łupkowym. Przybudówka pd. kryta dachem ceramicznym jw., naczółkowym, z 1 przewodem kominowym i dostawionym kominem.

WIEŻBA DACHOWA: płatwiowo-stolcowa z 2 rzędami stolców i centralną konstrukcją wieżyczki.

SKLEPIENIA I STROPY: w piwnicach półkolistą kolebką i odcinkowa, w przyziemiu stropy płaskie z podciągami/2/ w skrzydle wsch. i fasetą, niektóre ze skromnymi ramami tynkowymi. W II kondygn. i dobudówce pd. stropy płaskie, drewniane z podsufitką, bez ozdób

POSADZKI I PODŁOGI: w piwnicy posadzka betonowa, w przyziemiu /sień i przyległe pomieszczenia/ oryginalne płytki lastrykowe, w skrzydle zachodnim terrakota, w II traktie beton, w narożnej sali pn.-wsch. przyziemia -deski. W II kondygn. podłogi deskowe. W dobudówce pd. -beton.

SCHODY: klatka schodowa w środkowej części II traktu drewniana, 3-biegowa z balustradą szczeblinową, prostą poręczą i słupkiem. Pod spocznikami II i III biegu schodów dekoracja ramowa z przekątnowo ułożonych, profil. listew z okrągłą nakładką o profil. brzegach z połówką kuli na skrzyżowaniu. Ściany głównego biegu schodów dekorowane malowidłami naściennymi w kształcie owalu, ze scenami pejzażowymi. Schody na strych drewniane, zabiegowe, z profil. balustradą, pełną na skrętach, pozbawioną szczeblin /tralek ?/. Schody do piwnicy 1-biegowe, betonowe.

OKNA: klatki schodowej I kondygn.: krosnowe, 6-polowe, 2-poziomowe z nieruchomym ślaniem, na 3 parach zawiasów francuskich. Ślaniem nieruchome, słupki dolne i górne w formie kanelowanej kolumniki o kompozytowym kapitelu. Podział ramowy



14. Kubatura	15. Powierzchnia użytkowa	16. Przeznaczenie pierwotne	17. Użytkowanie obecne
3028 m <sup>3</sup>	588 m <sup>2</sup>	pałac	biura/reszta nieużytkowana/
18. Prace budowlane i konserwatorskie, ich przebieg i dokumentacja  1987/88 przekładka dachu zakładanie instalacji odgromowej malowanie elewacji		19. Stan zachowania (fundamenty, ściany zewnętrzne, ściany wewnętrzne, sklepienia, stropy, konstrukcje dachowe, pokrycie dachu, wyposażenie i instalacje) fundamenty i ściany - stan dobry dach - nieszczelny więźba dachowa - stan zły /uszkodzone opory krokwi, płatwie i stolce, zmurzone tramy, zaatakowane przez owady, uginające się połączenia, zniszczona podłoga strychu/ sklepienia i stropy - stropy ostatniej kondygn. ze śladami zacieków schody - stan dobry posadzki i podłogi - stan średni stolarka drzwi i okien - stan różnicowany wyposażenie - stan dobry instalacje: odwadniająca - niekompletna, pozostałe w stanie zadowalającym	
20. Najpilniejsze postulaty konserwatorskie  - uszczelnić dach - wyremontować więźbę dachową - uzupełnić instalację odwadniającą			



21. Akta archiwalne (rodzaj akt, numer i miejsce przechowywania)

22. Bibliografia

Schlesisches Güter-Adressbuch , Breslau 1917

23. Źródła ikonograficzne i fotografie (rodzaj, miejsce przechowywania, sygnatury)

24. Uwagi różne

wkładka z opisem - szt.1

wkładka z fotografiami - szt.

25. Wypełnił

Leszek Dobrzyniecki  
VI , 1992

26. Sprawdził



1. Miejscowość	2. Obiekt (nazwa jak w karcie)	3. Zawartość wkładki (nazwa obiektu lub materiału uzupełniającego)
TYNIECZYK LEGNICKI	pałac	opis cd.

każdego pola szczeblinami w formie "bordiury". Boczne pasy szkła trawione. W kwadratowych polach narożnych szkła rubinowe. Okna ozdobione z zewnątrz kutą, żelazną kratą w formie pionowych "włóczy" z przewiązką: między nimi motyw zwijany. Górą i dołem biegnie pas kółek między poziomymi prętami. Pozostałe okna skrzynkowe, z nieruchomym ślaniem. 2-skrzydłowe, 2-poziomowe, 4 i 6-podziałowe z okiennicami przegubowymi, zdobionymi dekoracją płycinową w przyziemiu. Ślamię profilowane, słupki w kształcie pilastra na cokole, z kanelowanym trzonem i kompozytowym kapitelem. Niektóre wymienione. Okna klatki schod. II kond. wysokie, z podziałem jw., bez kraty.

DRZWI: drewniane, 1 i 2-skrzydłowe, płycinowe, w szerokich, profilowanych z zwen. futrynach o dek. płycinowej, na 2 i 3 parach zawiasów francuskich. Trakty w I i II kondygn. oddziela ścianka drewniana, dołem płycinowa, górą przezszklona z 6-półowym nadświetlem, podzielonym prostymi, pionowymi szczeblinami. Drzwi 2-skrzydłowe, wahadłowe. W II kondygn. ścianka 4-dzielna z drzwiami wahadłowymi na osi, z 4-dzielnym nadświetlem. Poszczególne człony ścianki oddzielone pilastrami na wysokich cokołach z dekoracją płycinową i rautem w miejscu połączenia trzonu z cokołem. Trzon kanelowany, kapitel kompozytowy. Dolna część ścianki z prostokątnymi nakładkami w profil. ramach górna przezszklona z szczeblinami w formie "bordiury". W polach bocznych trawiony pas szkła z kobaltowymi płytkami w narożach. Nadświetle o podziałach i dekoracji jak przezszklona część ścianki z parzystymi pilastrami w części środkowej.

RZUT: na rzucie wydłużonego prostokąta, 2-traktowy w części środkowej/sień i klatka schodowa//i wsch., 3-traktowy od zachodu. Do elewacji pd. od zach. przylega dobudówka z 2 ciągami pomieszczeń, z wejściem od zachodu.

BRYŁA: prostopadłościan, nakryty dachem naczółkowym o załamanych połaciach, 2-kondygn. z 3-kondygn. pseudoryzalizatem, zwieńczonym trójkątnym szczytem, z dachem 2-spadowym od pn., i z 2-kondygn. wyższą partią środkową od pd. zwieńczoną szczytem, mieszczącą klatkę schodową; nakryta dachem 2-spadowym z załamanymi brzegami. W centralnej części dachu wieżyczka na 6-bocznym bębnie z częścią środkową w formie drewnianych arkad na cokole dek. płaskimi, prostymi ramami. Hełm wieńczący wieżyczkę graniasty, przechodzący górą w blaszaną iglicę. Od pd. do korpusu gł. w części zach. przylega 2-kondygn. dobudówka, nakryta dachem naczółkowym. Bryła podpiwniczona w całości.

ELEWACJA GŁÓWNA, PÓŁNOCNA: 2-kondygn., 7-osiova na niewysokim cokole, w którym 4 okienka piwniczne. Pseudoryzalizat mieszczący wejście 3-osiove, 3-kondygn. Elewacja podzielona w poziomie płaskim gzymsem międzykondygn. i szerokim, wieńczącym, załamanym w partii pseudoryzalizatu. W pionie ujęta w przyziemiu, w narożach i między osiami pseudoryzalizatu boniowaniem, zakończonym w pasie gzymsu międzykondygn. pseudokapitelem; w II kondygn. ujęta pilastrami na niewysokich cokołach, gładkich trzonach i kapitelach w formie uproszczonego odcinka belkowania. Pilastry narożne w partii kapiteli ozdobione wolutą. Okna przyziemia w malowanej opasce z tynkowym kliniec i odcinkiem gzymsu podokiennego, podtrzymywanego 2 kostkami. Okna II kondygn. jw. z odcinkiem gzymsu w nadprożu i gzymsem podokiennym z 2 wolutowymi konsolkami, zdobionymi rozetką. Okna II kondygn. pseudoryzalizatu jak okna przyziemia w profil. ramie. DRZWI GŁÓWNE: dostępne 3 granitowymi schodkami w środkowej osi ryzalitu. Otwór drzwiowy prostokątny. Drzwi drewniane, 2-skrzydłowe, w profil. ramie, ze słupkiem w formie kanelowanej kolumnienki z kompozytowym kapitelem. Skrzydło 3-płycinowe, dolna płycina kwadratowa z rautem, środkowa w kształcie prostokąta

Wkładkę założył: \_\_\_\_\_  
(imię, nazwisko, data)  
Leszek Dobrzyniecki, VI, 1992  
Miejsce przechowywania negatywów: \_\_\_\_\_  
PSOZ Legnica

Wzór ODZ 1978 r.



leżącego w profil. ramie, ujęta po bokach rautami, górna-prostokąt stojący w profil. ramie z rozetą w środku. Górą odcinek fryzu z żłobkowaniem. Nad portalem płaski pas tynku i odcinek gzymsu, stanowiący podstawę 2 środkowych pilastrów II kondygn. pseudoryzalitu. Nad wejściem prostokątna płyta z uszakami, w górnej części zwieńczona główką aniołka w otoczeniu ornamentu kampanulowego, wolut i klucza w formie woluty z liśćmi akantu nad nią. Rama płyty/prawdopodobnie zawierającej pierwotnie herb lub inskrypcję/w kształcie półwałka z dek. geometryczną. Szczyt pseudoryzalitu 1-osiovy, ujęty po bokach parami pilastrów i spływami wolutowymi flankowany wazami z kulistymi sterczynami ze szpicem, umieszczonymi na cokołach. Oś pseudoryzalitu stanowi półkoliście zamknięte okno w obramieniu archit. z kluczem" pary flankujących okno pilastrów na cokole, wyznającym wysokość podstawy szczytu. Trzony pilastrów z przewiązką w 1/3 wysokości. Kapitele pilastrów dźwiga ją belkowanie z szerokim gzymsem, nad którym trapezoidalny szczyt z oculusem w części centralnej, obwiedzionym płaską ramą z 4 klincami. Szczyt ujęty w płaską ramę z kaboszonami w ukośnych ściankach. W górnej części szczytu szeroki odcinek gzymsu, zwieńczony sterczyną w formie obelisku. Elewację w narożach flankują sterczyny jak w ryzalicie. W połaciach dachowych 2 regularnie rozmieszczone lukarny drewniane, ujęte po bokach wolutami, zamknięte bańką z iglicą, nakryte 4-spadowymi daszkami.

ELEWACJA POŁUDNIOWA: 2-kondygn., 5-osiova, z wyodrębnioną w połaci dachu wyższą partią środkową klatki schod w 4 osi od wsch., zwieńczoną trójkątnym szczytem. Okna I i II kondygn. bez obramień z parapetem w przyziemiu i gzymsem podokiennym w II kondygn. Okna klatki schodowej umieszczone powyżej poziomu okien elewacji. Od zach. 5-ta oś okienek małych, prostokątnych. Drzwi wejściowe do klatki schod. prostokątne, ze stolarką drewnianą, 2-skrzydłową. Skrzydło 2-płycinowe/dółem prostokąt z rautem, obwiedziony profil. ramą, górą płycina w kształcie wydłużonego prostokąta/. Płyciny oddzielone profil. listwą. W dolnej partii zachowana część słupka o kanelowanym trzonie. W górnej części skrzydeł drzwiowych wąski fryz z pionowymi żłobkami. Klamka żeliwna, ozdobna, sztyld stalowy, ozdobny. Od zach. do elewacji przylega ściana dobudówki, podzielona w poziomie płaskim gzymsem. W pn. narożu szeroki, wysoki komin, przebiegający przez całą wysokość elewacji. W narożu pd. małe, rozglifione, kwadratowe okienko. Ściana pd. dobudówki bez podziałów, z małym, prostokątnym okienkiem w szczycie.

ELEWACJA ZACHODNIA: 3-kondygn., 4-osiova, na niskim cokole, w którym 1 okienko piwniczne, podzielona w poziomie gzymsem międzykondygn. i szerokim-wieńczącym. W narożach obu dolnych kondygn. proste, gładkie pilastry na niskim cokole i z kapitelami, wyodrębniającymi się w obu gzymsach. Naroże pn.-zach. w przyziemiu boniowane. Okna przyziemia bez obramień z parapetami. Okna II kondygn. z klinцем i podokiennikiem w formie odcinka gzym su na wolutowych konsolkach. Okno skrajne II kond. od pn. ślepe. Okna III kondygn. z prostymi parapetami, ze stolarką krosnową, 2-skrzydłową, współczesną. III kondygn. o formie trapezu wieńczy profil, odcinek gzymsu. Dobudówka 3-osiova, 2-kond., z podziałem jak reszta elewacji, lecz z prostym, uskokowym gzymsem wieńczącym. Okna przyziemia szersze, ze stolarką współczesną. Od pd. otwór drzwiowy, prostokątny. Okna II kondygn. bez parapetów i dekoracji ze stolarką współczesną.

ELEWACJA WSCHODNIA: o podziałach i dekoracji jak elewacja zach., ujęta w narożach gładkimi pilastrami w obu kondygn. Okna przyziemia jak w elewacji gł., oś skrajna od pd. w przyziemiu ślepa, oś 2-ga od pd. okratowana kutą, żelazną kratą jak w elew. pd. Okna II kondygn. jak w elew. gł., podokienniki bez konsolek, z płaskimi kostkami. Okna III kondygn. ze stolarką oryginalną i płaskimi parapetami.

INSTALACJE: elektryczna, co, wc, wodno-kanaliz., telefoniczna, odgromowa, odwadniająca

WYPOSAŻENIE: stolarka drzwi i okien, kraty, malowidła klatki schod., meble/biurko i 3 fotele, stolik/.



TYŃCZYK LEGNICKI

pałac

fotografie



1. Elewacja wschodnia
2. Elewacja zachodnia
3. Narożnik pd.-zach.
4. Elewacja pd.korpusu gł.
5. Dekoracja szczytu fasady
6. Drzwi przyziemia elewacji pd.korpusu gł.





- 7.Okno przyziemia od wschodu  
8.Okna II kondygn.fasady  
9-10.Okratowane okna elewacji  
południowej  
11.Fragment elewacji wsch.  
12.Portal wejściowy  
13. Dekoracja płyty nad porta-  
lem  
14.Drzwi główne



TYŃCZYK LEGNICKI

pałac

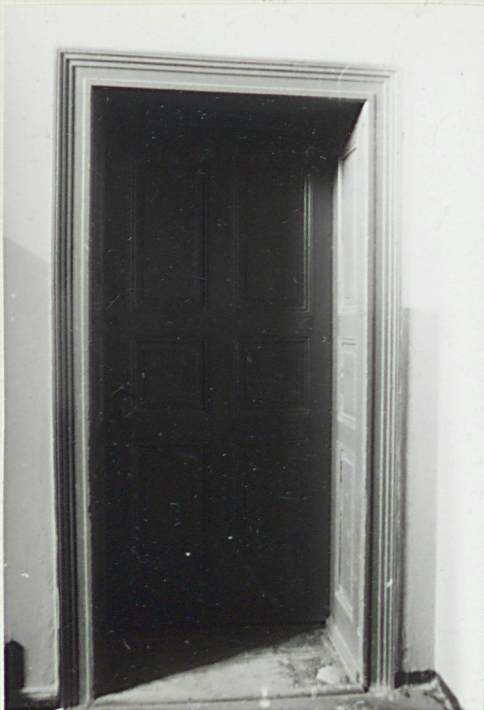
fotografie



15. Główna klatka schodowa  
16. Schody na strych  
17. Okiennica okna przyziemia  
18. Drzwi w przyziemiu  
19. Dekoracja podspocznikowa  
20. Ścianka II kondygn. schodów



21



22



23



24



25



26



21. Drzwi przyziemia  
22. Okno klatki schodowej

23. Drzwi przyziemia  
24.-25. Drzwi II kondygn.  
26. Wiązba dachowa