

A B C D E F G H I J K L M N O P R S T U V X Y Z

Nr 3380  
DOLNOŚLĄSKIE

1. Obiekt

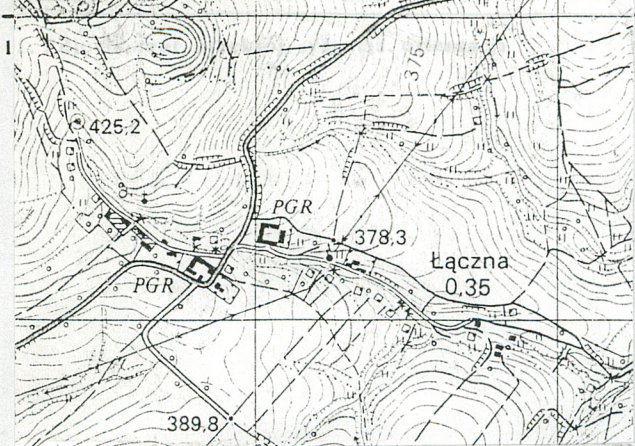
351/1 DWÓR

2. Czas powstania

2 poł. XVII w.  
/XIX w./

3. Miejscowość

ŁĄCZNA



4. Adres

57-442 Wojbórz  
Łączna 67

nr hipoteczny .....

5. Przynależność administracyjna

województwo .....

gmina .....

6. Poprzednie nazwy miejscowości

Wiesau

7. Przynależność administracyjna

przed 1 VI 1975

województwo .....

powiat .....

8. Właściciel i jego adres

Agencja Własności Rolnej  
Skarbu Państwa

9. Użytkownik i jego adres

Lokatorzy - d. pracownicy  
PGR

10. Rejestr zabytków

Nr 14571 data 31.01.1996  
pw



1.

2.

3.



12. Autorzy, historia obiektu, określenia stylu.

Wieś Łączna stanowiła pierwotnie dobra lenne należące do posiadłości Wojbórz. W 1790 r. tutejszy majątek został przejęty przez Antoniego Aleksandra von Magnisa i włączony do jego dóbr alodialnych z ośrodkiem w Wojborzu. W rękach tej rodziny pozostawała do 1945 r. Od 1896 r. dodatkowo związana z Fideikommision Bożków. Z rodziny v. Magnis wymienieni byli: Antoni Aleksander w 1830 i 1845, Wilhelm w 1876, Antoni od 1905 do 1930 r.

Brak danych historycznych do dziejów dworu. Forma uszakowatych obramień z łezką zachowana w portalu i dwóch bocznych oknach fasady, sklepienia w części zach. oraz plan mogą wskazywać na powstanie dworu w 2. poł. XVII w. Żaglaste sklepienia na koszowych gurtach i gurtach tarczowych pochodzą już z XIX w. – wschodnia część dworu. Z tego czasu pochodzi zapewne zasadnicza przebudowa, w tym dachu. Nie można wykluczyć modernizacji na pocz. XX w.

Dalsze zatarcie cech stylowych mogło nastąpić po 1945 r.

13. Opis (sytuacja, materiał i konstrukcja, rzut, bryła, elewacje, wnętrze, wyposażenie, instalacje).

Wieś Łączna leży ok. 7 km w linii prostej na pn. od Kłodzka, ok. 10 km szosą, w kierunku Wojborza. Jest mała wioska rozciągająca się wzdłuż małej strugi płynącej z zach. do Nysy Kłodzkiej. Jej zasadniczą część leży przy skrzyżowaniu szosy do Wojborza z drogą wiejską wijącą się wzdłuż strugi. Znajdują się tu dwa folwarki: pierwszy, późniejszy po południowej stronie strugi oraz drugi, z dworem po północnej stronie strugi.

Omawiany dwór znajduje się w północnym zespole folwarcznym, tworzącym prawie prostokątny kompleks zgrupowany wokół dziedzińca, opadającego w kierunku południowym. Dwór stoi po pn. stronie dziedzińca, w wyższym punkcie, przed nim mały ziemny taras wzmocniony oporowym murem kamiennoceglany, za nim mały zapuszczony obecnie ogród kwietny na dość stromym stoku. Od tej strony poziom gruntu do wysokości parapetów okiennych.

Naprzeciwko dworu wielofunkcyjny budynek: wozownia, stajnia, dom mieszkalny, po wsch. stronie dziedzińca duża zrujnowana stodoła, po zach. stajnia i obora /patrz karta folwarku/. Wjazdy na dziedziniec prowadzą przez przejazd w wozowni oraz w skrajnej pd. części budynku obory. Dziedziniec wybrukowany kocimi łbami – porośnięty trawą obecnie.

Dwór wzniesiony ze zróżnicowanego materiału: z łupanego kamienia piaskowcowego, z łupku granitowego oraz z cegły, która przeważa w ścianach od wewnątrz i ścianach działowych.

Uszakowate obramienia wejścia głównego i dwóch okien fasady z bloków jasnego piaskowca, trzy parapety okienne od pn. z bloków czerwonego piaskowca. Wtórne szkarpy z łupanego piaskowca.

Na poddaszu w pokojach letnich od wewnątrz obite deskami z trzciną i otynkowane, od zewnątrz obite tarcicami.

Sklepienia: w piwnicy ceglane w układzie wozówkowym, kolebkowe z lunetami. Na parterze: w trakcie tylnym części zach. krzyżowe, nieregularne kolebkowe, w trakcie przednim kolebkowe z lunetami. W części wsch. w obu traktach wydłużone żaglaste na koszowych gurtach, z gurtami tarczowymi.

Stropy: w sieni na parterze, na piętrze oraz na poddaszu w pokojach letnich stropy belkowe z trzcinową podsufitką na deskach.

Wieżba dachowa zabudowana tak w szczytach jak i od strony pn. 2 rzędy stolcy stojących z mieczami do płatwi pośrednich, w które wcięte jętki podpierające krokwie; te dołem wpuszczone w belki, poniżej korony murów, bez nasównic.

Dach pokryty karpiówką w koronkę.

Dobudówka zach. z krokwiową wieźbą pokrytą dachówką zakładkową.

Posadzki: w piwnicy prawdopodobnie cegła pokryta obecnie ziemią. Na parterze w przedniej części sieni chyba cegły płasko pokryte betonem. W tylnej części duże piaskowcowe płyty. Na parterze w przednim trakcie w części zach. stare szerokie deski, we wsch. nowe deski nabite na



<p>14. Kubatura do gzymsu wieńczącego ok. 2.550 m<sup>3</sup></p>	<p>15. Powierzchnia użytkowa całkowita parteru ok. 210 m<sup>2</sup></p>	<p>16. Przeznaczenie pierwotne dwór mieszkalny</p>	<p>17. Użytkowanie obecne dom mieszkalno-gospod.</p>
<p>18. Prace budowlane i konserwatorskie, ich przebieg i dokumentacja</p> <p>Brak wiadomości na temat powojennych prac konserwatorskich, czy remontowych.</p> <p>Wymiana prawie wszystkich okien, części drzwi, część posadzek na parterze i piętrze. Przełożenie pokrycia dachowego.</p>		<p>19. Stan zachowania (fundamenty, ściany zewnętrzne, ściany wewnętrzne, sklepienia, stropy, konstrukcje dachowe, pokrycie dachu, wyposażenie i instalacje)</p> <p>Stan murów, sklepień i stropów zasadniczo dobry. Brak śladów owadów w widocznych partiach więźby. Zniszczone posadzki na parterze w tylnym gospodarczym traktcie, który jest też najbardziej zdewastowany: przekucia i zamurowania otworów, zniszczone okna i drzwi. Schody w dobrym stanie. Popękana płaskowcowa posadzka. Odspaja się zachodnia przybudówka.</p> <p><u>Znaczny zaciek na ścianie międzytraktowej</u> w części wsch. od strony pd. - na skutek wadliwej instalacji wodno-kanal. /?/. Duży zaciek dachu od strony pn. przez trójkątne okienko w dachu - odpada podsufitka.</p> <p><u>Znaczne zawilgocenie murów i sklepień od strony północnej</u> na skutek podniesienia gruntu i sądku terenu w kierunku dworu.</p>	
		<p>20. Najpilniejsze postulaty konserwatorskie</p> <p>Usunąć nadsypaną ziemię przy elewacji pn., założyć drenaż lub kanał odwadniający, zabezpieczający przed napływem wód opadowych spływających po stoku.</p>	



21. Akta archiwalne (rodzaj akt, numer i miejsce przechowywania)

24. Uwagi różne Por. kartę folwarcznych budynków.

25. Opracował

tekst Karol Guttmejer, październik 1995.  
..... imię, nazwisko, data, podpis

plany, rysunki K. Guttmejer, IX.1995.  
..... imię, nazwisko, data, podpis

zdjęcia fotogr. K. Guttmejer, IX.1995.  
..... imię, nazwisko, data, podpis

miejsce przechowywania negatywów .....

KARTA PO WYPEŁNIENIU PODLEGA OCHRONIE NA PODSTAWIE PRZEPISÓW PRAWA AUTORSKIEGO!

22. Bibliografia

- H. Ciesielski, H. Wrabec, K. Eysymontt i in. Łączna, Ewidencja założeń ogrodowo-parkowych, BUDOPROJEKT, Wrocław 1990, /tam literatura wcześniejsza/,

26. Adnotacje o inspekcjach, informacje o zmianach (daty, imiona i nazwiska wypełniających)

23. Źródła konograficzne i fotograficzne (rodzaj, miejsce przechowywania, sygnatury)

27. Załączniki wkładka nr 1: c.d. opisu, spis zdjęć, zdjęcia,  
wkładka nr 2; plan sytuacyjny, plan, zdjęcia,  
wkładka nr 3, 4: zdjęcia,

KAROL GUTTMEJER  
DOKUMENTACJA I KONSERWACJA ZDJEŃ  
00-549 Warszawa, ul. Piłsudskiego 116 m. 6a  
Tel. 29-82-44  
K. Guttmejer



1. Miejscowość <b>ŁĄCZNA</b> woj. wałbrzyskie	2. Obiekt (nazwa jak w karcie) <b>Dwór</b>	3. Zawartość wkładki (nazwa obiektu lub materiału uzupełniającego) <b>c.d. opisu.</b>
---	---	--

c.d. OPISU:

Posadzki c.d.: na wcześniejszą podłogę. Na piętrze stare szerokie deski. Na poddaszu deski: stare szerokie oraz nowe wąskie.

Schody: do piwnicy murowane, z grubymi drewnianymi wytartymi stopnicami, 2-biegowe łamane. Na piętro drewniane, szerokie wachlarzowate, z całkowicie zdekompletowaną oryginalną balustradą, z prostymi listwami, poręcz profilowana. Na poddasze drewniane zabiegowe z wtórną listwową balustradą i prostą poręczą.

Drzwi: główne 1-skrzydłowe proste, ramowo-płycinowe i w górnej części przeszklone, zawiasy czopowe, zamek wpuszczany, dodana ościeżnica - całość XX w. Wewnątrz 1-skrzydłowe ramowo-płycinowe /w krzyż/ z częściowo zachowanymi zawiasami hakowymi-tarczowymi i hakowymi - pionowymi /piętro/ także na zawiasach czopowych, sprowadyczne zamki skrzynkowe, pozostałe wpuszczane, ościeżnice z profilowanymi opaskami. Ponadto nowe płytowe oraz obite płytami stare. W części gospodarczej wtórnienie deskowe. Zachowany jeden przykład klasycystycznego sztyldziku na schodach.

Okna: zasadniczo XX-wieczne skrzynkowe 2-dzielne /w pokojach S.-E. na parterze/ oraz 2-dzielne 2-poziomowe na zawiasach czopowych, z jednostronnymi zakrętkami w skrzynce i ślemieniu oraz z zakrętkami dźwigniowymi, parapety nieoryginalne. W sieni na piętrze w drewnianej zabudowie schodów wtórnienie krosnowe okno 2-dzielne na zawiasach hakowych-kątowych i małych hakowych-pionowych, gałeczki, zakrętki jednostronne.

W pomieszczeniach tylnego traktu na parterze nieoryginalne, wstawione bez ościeżnic.

Kraty z płaskich szerokich listew w oknach od pn.

PLAN: wydłużony prostokąt /ok. 1:2,5/ 3-dzielny, o dwóch traktach wzdłużnych nierównej szerokości: w części zach. znacznie szerszy trakt przedni z dużą salą i pomieszczeniami kuchennymi w wąskim tylnym trakcie. część środkowa i wsch. o dwóch równych traktach, z obszerną sienią w części środkowej, wtórnienie przedzieloną, w jej przedniej części obszerne schody/XX w./.

Bryła: zwarta, jednolita, 2-kondygnacyjowa, przykryta dachem 2-spadowym, podpiwniczona w części wsch. w trakcie przednim. Przy elewacji zach. mała XX-wieczna dobudówka ganku, ob. nieużytkowana.

Elewacje: gładkie, z płaskim małym gzymsem kordonowym, z nieregularnie ale rytmicznie rozmieszczonymi oknami w ramach poszczególnych części dworu. Na parterze fasady zachowane XVII-wieczne piaskowcowe uszakowate obramienia z łezką, a także profilowane parapety okien parapetu od pn. Fasada wsparta trzema masywnymi skośnymi szkarpami na narożach. Płytki dobudowany ganeczek od zach.

Instalacje: elektr. wodno-kanal. piece węglowe. odgromowa.

<u>SPIS ZDJĘĆ:</u>	1. 2. Fasada - elewacja pd.	3. Wejście główne.	5. 6. Elewacja zach. i jej ganek.	
7. 8. elewacja wsch.	9. 9 bis. Elewacja N. od N-W.	10. Elewacja N. od N-E.	11. 12. Okna i parapet	
	elewacji N.	<u>Wkładka 3:</u>	13. 14. 15. Uszakowate obramienia okien par-	
Wkładkę założył: <u>K. Guttmejer, X.1995.</u>	teru fasady.	16. Okienko piwnicy.	17. Sień.	18. 19. Sklepienia
(imię, nazwisko, data)	pokoju S.-W.	20. sklepienie pomieszczenia N.-W.	21. 22. Pokoje S.-E.	
	23. Pomieszczenie N.-E.	24. Sklepienie kuchni N.W.	25. 26. Piwnica	
Miejsce przechowywania negatywów: .....	27. 28. Drzwi i okno sieni piętra.	29. Obudowa pokoju letniego poddasza.		

Wkładkę założył: K. Guttmeier, X.1995.  
(imię, nazwisko, data)

Miejsce przechowywania negatywów: .....





5.



6



7.



8.



1. Miejscowość

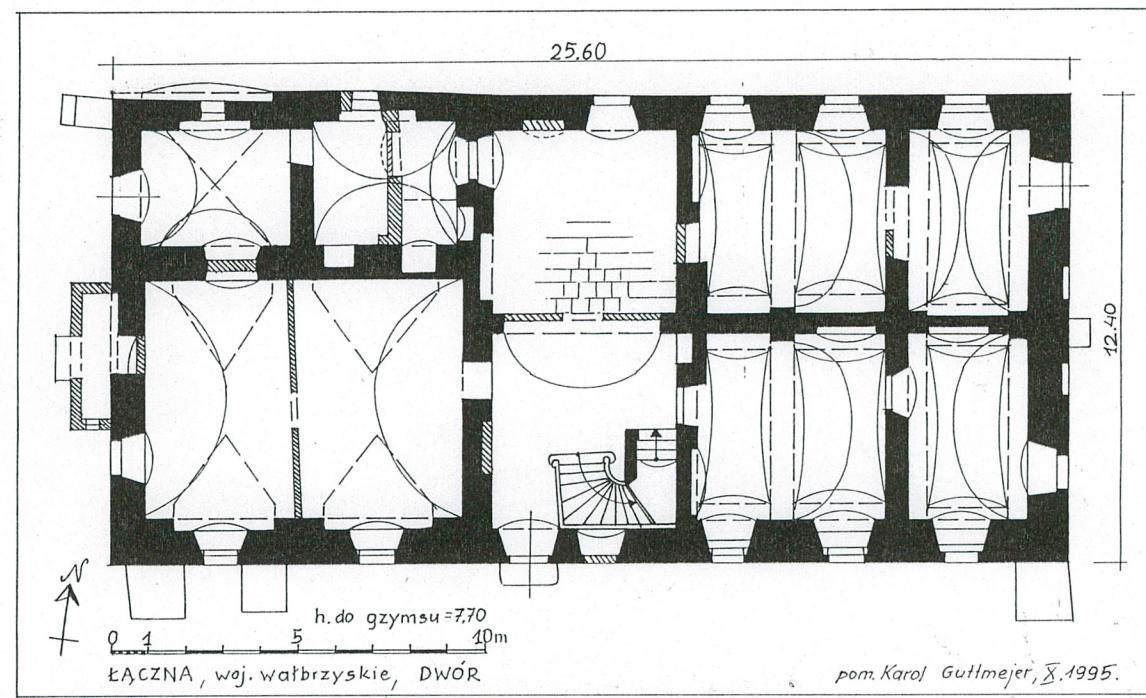
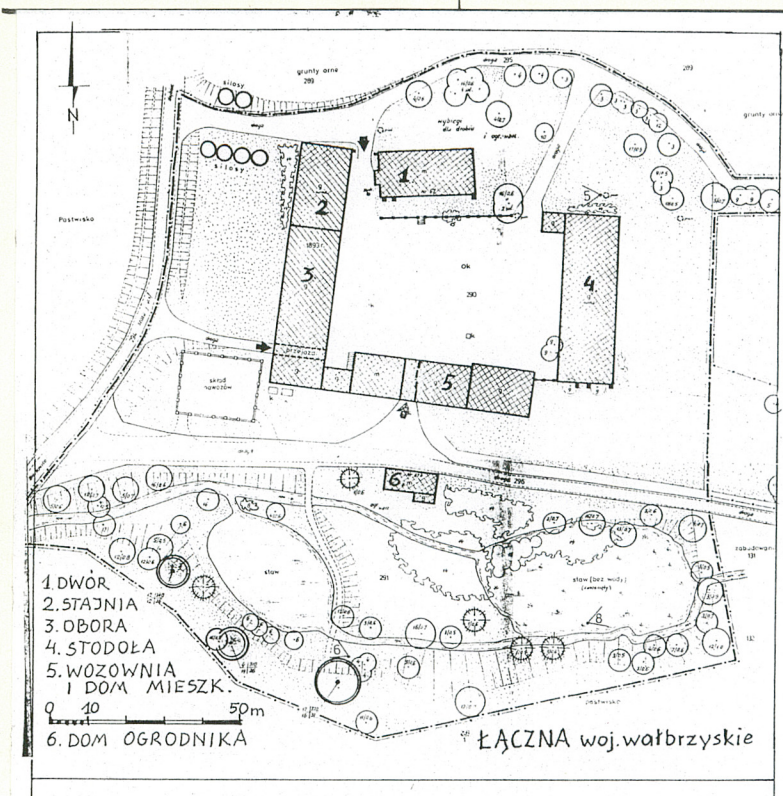
**ŁĄCZNA**  
woj. wałbrzyskie

2. Obiekt (nazwa jak w karcie)

**Dwór**

3. Zawartość wkładki (nazwa obiektu lub materiału uzupełniającego)

**plan, plan sytuacyjny, zdjęcia**



Wkładkę założył: .....

**K. Guttmejer.X.1995.** (imię, nazwisko, data)

Miejsce przechowywania negatywów: .....

Z-d Poligr. Jan Jasiński W-wa, ul. Wolna 13, tel. 12-43-83



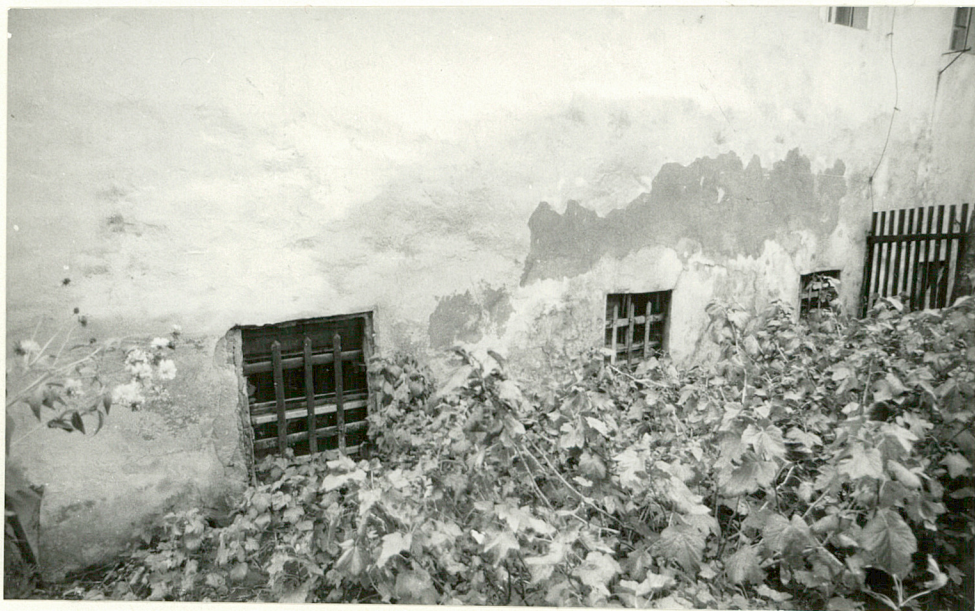




9 bis



10.



11



12



1. Miejscowość **ŁACZNA**  
woj. wałbrzyskie

2. Obiekt (nazwa jak w karcie)  
**Dwór**

3. Zawartość wkładki (nazwa obiektu lub materiału uzupełniającego)  
**zdjęcia**



13.



14.



15.



16.

Wkładkę założył: .....  
**K. Guttmejer, X.1995.** (imię, nazwisko, data)

Miejsce przechowywania negatywów: .....





17.



18.



19.



20.



1. Miejscowość

**ŁACZNA**  
woj. wałbrzyskie

2. Obiekt (nazwa jak w karcie)

**Dwór**

3. Zawartość wkładki (nazwa obiektu lub materiału uzupełniającego)

**zdjęcia**



21 22



23.



24.

**K. Guttmejer, X.1995.** (imię, nazwisko, data)

Miejsce przechowywania negatywów: .....

Z-d Poligr. Jan Jasiński W-wa, ul. Wolna 13, tel. 12-43-83

Wzór ODZ 1978 r.



25.



26.



27.



28.



29.