

A B C D E F G H I J K L Ł M N O P R S T U V W X Y Z

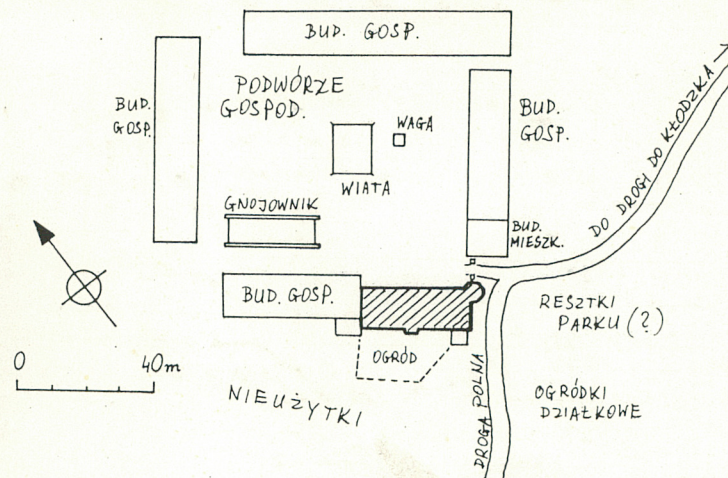
Nr 3378
DOLNOŚLĄSKIE

1. Obiekt

PAŁAC

2. Czas powstania
XVII w./?/;
przeb. ok.1880 r;

3. Miejscowość
ŁAWICA



4. Adres Ławica 23

nr hipoteczny

5. Przynależność administracyjna
województwo wałbrzyskie
gmina Kłodzko

6. Poprzednie nazwy miejscowości
Neissenfels; do 1937 r - Labitsch
Kr.Glatz;

7. Przynależność administracyjna
przed 1 VI 1975 wrocławskie
województwo Kłodzko
powiat

8. Właściciel i jego adres

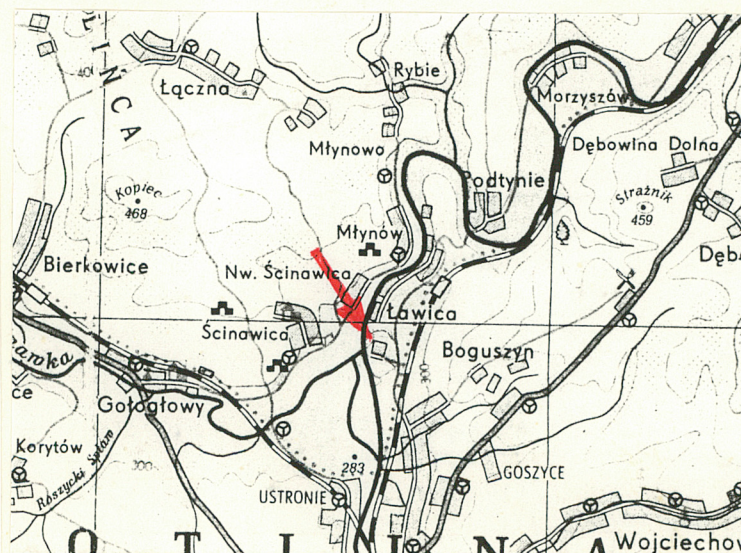
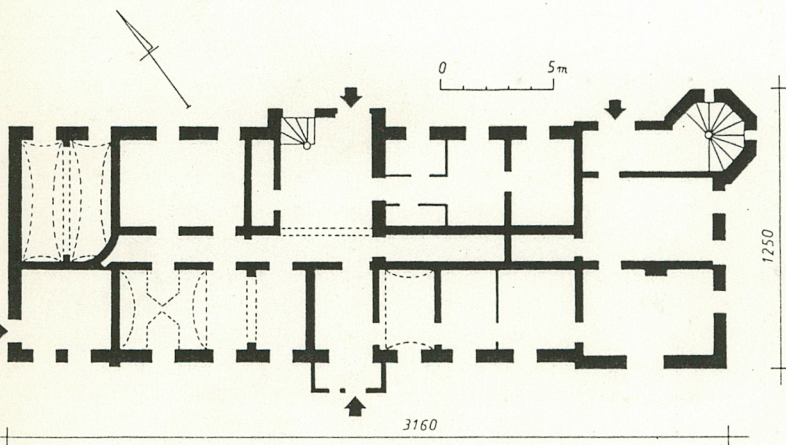
Agencja Własności Rolnej Skarbu
Państwa OT/Wrocław;

9. Użytkownik i jego adres

Gosp. Rol.Skarbu Państwa
Bierkowice z/S Wojbórz;

10. Rejestr zabytków

Nr 1918 data 30.11.1984



SYTUACJA. Ławica - mała wieś w Kotlinie Kłodzkiej, znajdująca się w niewielkiej odległości na pn. od Kłodzka /ok. 5 km/. Wieś położona w dolinie Nysy Kłodzkiej, rozciąga się wzdłuż rzeki /na jej wsch. brzegu/ i, równolegle do niej biegnącej, lokalnej szosy z Kłodzka do Barda, na odcinku między Kłodzkiem a Podtyniem. W Ławicy znajduje się stacja kolejowa linii Kłodzko - Bardo.

Pałac usytuowany jest na początku wsi, w jej pd. części i jest dominującym elementem dawnego zespołu pałacowo-folwarcznego. Na teren folwarku prowadzi szutrowa droga dojazdowa, rozciągająca się przed bramą wjazdową na drogę utwardzoną, biegnącą w kierunku półn. Pałac znajduje się w pd. narożniku podwórza folwarcznego; fasadą skierowany jest w stronę majdanu, od pn.-zach. przylega do budynku gospodarczego; między wieżą wsch. i sąsiednim budynkiem mieszkalno-gospodarczym znajduje się główna brama wjazdowa; od tyłu do elewacji przylega współczesna wiata i ogródki warzywne.

MATERIAŁ. KONSTRUKCJA. TECHNIKA.

Ściany - zewnętrzne: murowane z kamienia na zaprawie gliniano-piaskowej /piwnice i niższe partie części środkowej pałacu/ i z cegły pełnej /dobudowane boczne części, partie górne i wykończenia otworów/; obustronnie tynkowane /oprócz ścian piwnic/; detal architektoniczny częściowo ceramiczny otynkowany - gzymsy, szczyty, portał, wykusz, częściowo modelowany w tynku i narzucie - obramienia okien, pilastry, boniowanie, kroksztyny a częściowo wykonany w drewnie - gzymsy wieży, lukarny, balkon elew. pd.-zach.; współcześnie zamurowano ściany boczne podcienia pd.-zach. /cegła, tynk nakrapiany/.

Ściany wewnętrzne: murowane z cegły, częściowo w piwnicach z kamienia; tynkowane; część ścianek działowych w mieszkaniach z płyt i dykty /współczesne/; drewniane przepierzenie między klatką schodową i korytarzem 2-giej kondygnacji.

Sklepienia i stropy - piwnice korpusu sklepienie kolebką odcinkową, pod wieżą - strop odcinkowy na belkach stalowych; także ceramiczny strop /Kleina/ nakrywa boczną klatkę schodową; w większości pomieszczeń 1-szej i 2-giej kond. oraz poddasza stropy drewniane belkowe z podsufitką, wyjątek stanowią sklepienie ceramiczne pomieszczenia 1-szej kond.: 2 narożne pn. składziki ze sklepieniem żaglastym, sklepienie kolebkowe z lunetami w jadalni i sklepienie kolebkowe w jednym z pomieszczeń mieszkania pd.-wsch.

Wieżba dachowa - drewniana; korpus - krokwiowa; część wsch. - płatwiowo-krokwiowa na podwójnej ścianie stolcowej z płatwią kalenicową, usztywniona w płaszczyźnie więzara zastrzałami a w kierunku kalenicowym mieczami; wieża: krokwiowa z królem.

Pokrycie dachowe - wieżyczki, lukarny - łupek; pn. połacie dachowe - papa na lepiku; pd. połacie dachowe i daszki szczytów - płytki eternitu.

Posadzki i podłogi - w piwnicach posadzki ceramiczne i betonowe /pod wieżą/; posadzki betonowe również w pomieszczeniach gosp. narożnika pn. oraz w sanitariatach /tu nakryte wykładziną PCW/; w pomieszczeniach kuchennych traktu pd. oraz w sieni gł. posadzki z płytek lastryko; w sklepionej jadalni podłoga z płyt drewnopodobnych nakrytych wykładziną PCW, podobnie w większości mieszkań: zniszczone podłogi deskowe nakryto płytami podłogowymi z wykładzinami; w 3-ciej kond. i na strychu podłogi drewniane deskowe.

/cd. wkładka nr 1/

Ławica - wieś i majątek rycerski, istniała już na pocz. XIV w. /inna forma nazwy, z koń. XV w. - Lawatz/. Zimmermann wymienia folwark w Ławicy, podając nazwiska trzech właścicieli: Dittricha v.Ullersdorf, barona Leopolda v.Reuss i, współczesnego autorowi, v.Gläsersa. Istnienie pałacu w 1 poł. XVIII w. potwierdza Knie, który podaje również nazwisko ówczesnej właścicielki, owdowiałej pułkownikowej v.Albert. W 2 poł. XIX w., prawdopodobnie ok. 1880 r, majątek przejmuje bogata rodzina fabrykantów z Zurichu - Schöllerów, w osobach Rudolfa a po nim, Cezara Schöllera, którzy władają nim do czasów II wojny światowej.

Po wojnie majątek wraz z pałacem przeszedł na skarb Państwa polskiego i był użytkowany przez różne instytucje związane z rolnictwem: 1953 Inst.Upr.Nawożenia i Gleboznawstwa ZD Narożno, 1965 POHZ Ławica, 1972 Sudet. Zjed. Rol.-Przem., 1982 PGR Bierkowice.

Pałac reprezentuje styl eklektyczny z elementami neomanieryzmu niderlandzkiego /szczególnie w wystroju wnętrza/ i był budowany w kilku etapach. Pierwotna budowla powstała, być może, w XVII w. /śladu układu 2,5-traktowego ze środkową przelotową sienią/. W późniejszych czasach dobudowano 3-cią kond. /1 poł. XVIII ?/ oraz połączono pałac z budynkiem gosp. i dostawiono część wsch. z wieżą. Z tego ostatniego okresu pochodzi także wystrój wnętrza i elewacji, balkon i lukarny. Inicjatorami ostatniej przebudowy byli Schöllerowie /stylizowane S w wieńcu laurowym w szczyście wykusza/. Miała ona miejsce ok. 1880.

14. Kubatura 3 210 m ³	15. Powierzchnia użytkowa 910 m ²	16. Przeznaczenie pierwotne rezydencja wiejska	17. Użytkowanie obecne mieszkalne wielorodzinne
18. Prace budowlane i konserwatorskie, ich przebieg i dokumentacja 1966 r - remont kapitalny: adaptacja do funkcji mieszkalnych wielorodzinnych, założenie c.o., remont dachu; 1.60/70- roboty elewacyjne; - w różnych latach odbywały się drobne doraźne naprawy i konserwacje dachów;		19. Stan zachowania (fundamenty, ściany zewnętrzne, ściany wewnętrzne, sklepienia, stropy, konstrukcje dachowe, pokrycie dachu, wyposażenie i instalacje) obiekt w stanie średnim; fatalny stan pokrycia dachowego, jego nieuszczelnienie powoduje przecieki wody opadowej do wnętrza budynku, skutkiem czego jest niszczenie sztukatorki sufitu w pomieszczeniu reprezentacyjnym 2-giej kond.; brak rynien w wieży i nieuszczelnienie w pokryciu dachu spowodowały zniszczenie części drewnianego gzymsu wieńczącego, odpadnięcie kilku konsol, na których gzyms był wsparty, murzenie i korozję tynków i murów zewnętrznych w górnej partii wieży; zły stan pokrycia dachowego powoduje także osłabienie elementów konstrukcyjnych więźby dachowej; nieuszczelnienie i zanieczyszczone rynny i rury spustowe oraz brak izolacji przeciwwilgociowej powodują zawilgocenie ścian zewnętrznych i liczne zacieki, wskutek tego korozji ulegają tynki zewnętrzne; wnętrza o zmienionej dyspozycji i charakterze; zniszczone drewniane podłogi; elewację pd. szpeci, przylegająca do niej od wsch. wiata;	
		20. Najpilniejsze postulaty konserwatorskie - kapitalny remont dachu: naprawa więźby, wymiana pokrycia, obróbki blacharskie; wymiana rynien i rur spustowych; założenie rynien na wieży; - założenie instalacji przeciwwilgociowej; - wymiana tynków zewn.; - wzmocnienie stropów; konserwacja sztukatorki; - wymiana podłóg; - likwidacja wiaty;	

21. Akta archiwalne (rodzaj akt, numer i miejsce przechowywania)

24. Uwagi różne

22. Biblioteka

ZIMMERMANN, Beiträge zur Beschreibung .. ., Bd.9, 1789;
J.G.KNIE, Alph.-stat.-top. Uebersicht .. ., 1845;
E.WEDEKIND, Geschichte der Grafschaft Glatz., Neurode 1855,
S.701;
Handbuch des Grundbesitzes in Deutschen Reiche., 1880;
Schlesisches Güter-Adressbuch., 1886-1937;

23. Źródła ikonograficzne i fotografia (rodzaj, miejsce przechowywania, sygnatury)

25. Opracował

Ewa Sawińska 31.08.1994

tekst.....

imię, nazwisko, data, podpis

plany, rysunki

Jacek Sawiński 31.08.1994

imię, nazwisko, data, podpis

zdjęcia fotogr.

Jacek Sawiński 31.08.1994

imię, nazwisko, data, podpis

miejsce przechowywania negatywów

KARTA PO WYPEŁNIENIU PODLEGA OCHRONIE NA PODSTAWIE PRZEPISÓW PRAWA AUTORSKIEGO

26. Adnotacje o inspekcjach, informacje o zmianach (daty, imiona i nazwiska wypełniających)

27. Załączniki

- wkładka nr 1: cd. opisu;
- wkładka nr 2: zdjęcia;
- wkładka nr 3: zdjęcia;
- wkładka nr 4: zdjęcia;

1. Miejscowość	2. Obiekt (nazwa jak w karcie)	3. Zawartość wkładki (nazwa obiektu lub materiału uzupełniającego)
ŁAWICA	PAŁAC	cd. opisu; zdjęcia;

cd. opisu:

Schody - w głównej klatce schodowej schody wachlarzowe, drewniane, o stopniach z noskami, ograniczone balustradą tralkową; boczna klatka schodowa, w wieży - schody kręte z duszą, drewniane, stopnie z noskami pokryte wykładziną PCW; schody piwniczne pod wieżą - betonowe, kręte; gł. schody piwniczne - ceramiczne, jednobiegowe, proste.

Otwory - otwory okienne ujednolicone w poszczególnych częściach i kondygnacjach pałacu, podkreślają tektonikę budowli. Korpus pałacu przepruty rytmem prostokątnych otworów /nieco zachwianym w zach. części fasady/ jednakowej szerokości, o różnej wysokości w każdej kondygnacji /najsmuklejsze w 2 kond./. Ryzalit wejściowy wyróżniony szerszymi otworami w górnych kond., na parterze otworowi wejściowemu towarzyszy szeroki otwór okienny, w kształcie przysadzistego prostokąta, zamkniętego łukiem koszowym. W elewacji tylnej dwa rzędy okien, z których górne wyższe; 3-ci rząd stanowią niewielkie, prostokątne okienka lukarn. W dobudowanym ryzalicie bocznym otwory okien zdwojone, przedzielone kamiennym słupkiem; w fasadzie towarzyszą im wąziutkie, szczelinowe okienka przy wieży. Okienka wieży niewielkie, wszystkie zamknięte łukiem pełnym, takie samo w kształcie lecz o znacznie większych wymiarach przeprawa górną kond. wykusza. Konstrukcja okien krosnowa w pomieszczeniach gosp., wieży i klatce schodowej a skrzynkowa w pomieszczeniach mieszkalnych; większość to okna 2-skrzydłowe, ze ślemieniem profilowanym przechodzącym, w dolnej kond. okna bez ślemion, o skrzydłach okiennych dzielonych szczeblinami pojedynczymi; pozostałe okna jednoskrzydłowe /ryzalit boczny, wieża/ ze ślemionami. Stolarka okienna z ost. ćwierci XIX w. - listwa przyrytkowa podrzeźbiana, w formie kanelowanego pilastra kompozytowego.

Otwory drzwiowe zewnętrzne - wejście gł.: otwór prostokątny, zamknięty łukiem koszowym, w nim 2-skrzydłowe, prostokątne drzwi drewniane, płycinowe, od góry przeszklone, przesłonięte ozdobną kratą, u dołu pełne, z płyciną w formie rautu; wejście do bocznej klatki schodowej: prostokątny, ujęty w portal otwór z drzwiami jednoskrzydłowymi, prostokątnymi, płycinowymi, przeszklonymi w górnej części, z dwoma płycinami rautowymi w dolnej, pełnej części, przeźrocze dzielone szczebliną krzyżową i przesłonięte ozdobną kratą, identyczną jak w drzwiach wejścia gł.; wejście do pomieszczeń gosp. /pn.-zach./: otwór prostokątny, w nim drzwi jednoskrzydłowe, niskie, z blachy; drzwi wejściowe w elewacji tylnej /pd./ - w prostokątnym otworze drzwi płycinowe, współczesne; drzwi balkonowe w elew. pd. - konstrukcją i rodzajem stolarki nawiązują do otworów okiennych, w znacznym stopniu przeszklone, w dolnej części pełne, 2-skrzydłowe, ze ślemieniem; brama garażowa - duży prostokątny otwór z drzwiami 2-skrzydłowymi, zbitymi z pionowych desek.

RZUT.

Budowla na rzucie wydłużonego prostokąta. Plan prosty, urozmaicony w fasadzie 2-osiowym ryzalitem, mieszczącym wejście główne i węższym, prostokątnym gankiem w elewacji tylnej. Do elew. pd.-wsch. dostawiono w czasie XIX-wiecznej przebudowy prostokątną przybudówkę o osi podłużnej prostopadłej do osi pałacu, wysuwającą się nieznacznie ryzalitami bocznymi w fasadzie i elewacji tylnej. Wsch. naroże ryzalitu akcentuje wieża z klatką schodową, założona na rzucie 5-ciu boków 8-boku. Sień centralna, przelotowa, mieści gł. klatkę schodową; układ pomieszczeń korpusu 2,5-traktowy wzdłuż osi podłużnej.

BRYŁA. Bryła zwarta, rozłożysta, o podkreślonym horyzontalizmie, z bardziej fantazyjną i rozczłonkowaną częścią wsch. Pałac jest budowlą 3-kond. w fasadzie i elew. pd.-wsch. oraz 2-kond. w elewacji tylnej, nad którą kondygnacja poddasza, oświetlona lukarnami, nakrytymi własnymi szpiczastymi daszkami, zwieńczonymi kulami. Dach nakrywający korpus od strony fasady prawie płaski, opada stromo w połaci pd.-zach. Budynek podpiwniczony częściowo. Bryłę korpusu urozmaica płytki 2-osiovy i 3-kond.

Wkładkę założył: Ewa Sawińska 28.08.1994
(imię, nazwisko i data)

verte!

Miejsce przechowywania negatywów

Wzór ODZ 1978 r.

ryzalit środkowy fasady, zwieńczony trójkątnym szczytem z 2-spadowym dachem. Od pd.-zach., przed wejściem tylnym prostokątny, wyładowany ganek /dawniej kolumnowy podcień/, na którym drewniany balkon, zwieńczony wyniosłym dachem wieżowym, w którego wie-
rzchołku kula i iglica. Od strony pn.-zach. budowla przylega do zabudowań gosp., sąsiadującą z nimi, 2-osiową część wieńczy
w elew. tylnej strómy trójkątny szczyt, nakryty dachem 2-spadowym. Wsch. część pałacu, jednoosiowa, występuje ryzalitowo przed
lico korpusu w fasadzie i elew. tylnej; jej narożniki akcentują: od wsch. - 4-kond. wieloboczna, masywna wieża, nakryta wynios-
łym dachem wieżowym, od pd. - 2-kond., prostokątny, jednoosiowy wykusz, zwieńczony trójkątnym szczytem z 2-spadowym daszkiem.
Część wsch. nakryta jest dachem 4-spadowym.

ELEWACJE:

Elewacja pn.-wsch. - fasada - 3-kond.; 9-osiowa w korpusie, z jednoosiową przybudówką, wysuniętą ryzalitowo i masywną narożną
wieżą od wsch.; korpus o przewadze elementów horyzontalnych - wydatne gzymsy /cokołowy, podokienny, kordonowy, wieńczący/ i de-
koracja pasowa ściany, podkreślanych jeszcze równym rytmem otworów okiennych /pewne nieregularności w części zach. związane
są z kolejnymi rozbudowami pałacu/; w części środkowej fasady 2-osiowy ryzalit, zwieńczony trójkątnym szczytem, mieszczący
wejście gł. i odznaczający się większymi wymiarami i bogatszą dekoracją okien /otwory 2 kond. zwieńczone odcinkowymi, wyładowa-
nym naczółkami na konsolach, w otworach 2 i 3 kond. klucze otworów zaznaczone zwornikami/; otwór wejścia gł. i sąsiadującego
z nim okna w profilowanym obramieniu; otwory okienne dekorowane inaczej w każdej kond.: parter: szerokie, pasowe obramienie
uszate, o sfazowanej krawędzi wewnętrznej i zworniku w kluczu, 1 piętro - węższe pasowe obramienie, sfazowane od wewnątrz,
z kostkami u podstawy i w miejscu przebiegu śłemia, zwieńczenie w formie belkowania z wydatnym gzymsem, 2 piętro - pasowe
obramienie uszate o sfazowanej i profilowanej krawędzi wewnętrznej; portal wejścia bocz.: zwężające się ku górze filary na ma-
sywnych cokołach z głowicami kostkowymi, zdobionymi kymationem jońskim, na filarach belkowanie z masywnym trójkątnym, płaskim
frontonem; część wsch. fasady w całości dekorowana boniowaniem pasowym /ryzalit/ i płycinowym /wieża/; podziały pionowe nawiązu-
ją do podziałów korpusu; w wieży tylko gzyms cokołowy, oddzielający 4-tą kond. i drewniany gzyms główny, wsparty na kroksty-
nach.

Elewacja pd.-wsch. - 3-kond., 3-osiowa; naroża akcentowane wieloboczną 4-kond. wieżą od pn. i 2-kond., jednoosiowym wykuszem
od pd.; w całości dekorowana boniowaniem /w wieży płycinowym/; podziały pionowe nawiązują do podziałów fasady; podobne do fa-
sadowych także obramienia okien, jednak mniej dekoracyjne /pozbawione zwieńczeń/.

Elewacja pd.-zach. - 2-kond., z użytkowym poddaszem, 9-osiowa w korpusie gł. i jednoosiowa w ryzalicie; gładka w części środkowej,
zdobiona boniowaniem pasowym w ryzalicie i 2-osiowej części sąsiadującej z budynkiem gosp.; system artykulacji i sposób deko-
racji obramień nawiązuje do fasady; środkowa część elewacji akcentowana gankiem /dawny podcień kolumnowy/, na którym drewniany
balkon z tralkową balustradą i dekoracyjnie opracowanymi belkami wspierającymi strop i dach; w szczycie narożnego wykusza plas-
tyczny wieniec z liści i owoców lauru, w którego polu stylizowana litera S; w szczycie części zach. prostokątna płycina z datą
1886 /data przebudowy pałacu/.

WNĘTRZE: Wnętrze o zmienionej w czasie późniejszych przebudów dyspozycji. Pierwotna część pałacu, dzisiejszy korpus z po-
mieszczeniami w układzie 2,5-traktowym w osi podłużnej, korytarzowym. Sień usytuowana centralnie, prostokątna, przelotowa,
z klatką schodową w narożu. Druga, boczna klatka schodowa w dobudowanej wieży. Główne pomieszczenia mieszkalno-reprezentacyj-
ne mieściły się niegdyś na 2-giej kond.; kond. 1-sza miała charakter gospodarczy, w 3-ciej kond. znajdowały się niewielkie
pokoje mieszkalne.

WYPOSAŻENIE: zachowała się częściowo oryginalna, ozdobna stolarka drzwiowa, nawiązująca w motywach dekoracyjnych do ma-
nieryzmu niderlandzkiego oraz także neomanierystyczne: sztukatorka sufitu i piec w sali reprezentacyjnej 2-giej kond.

INSTALACJE: elektr., wod.-kan., c.o. /własna kotłownia/.

1. Miejscowość
Ł A W I C A

2. Obiekt (nazwa jak w karcie)
PAŁAC

3. Zawartość wkładki (nazwa obiektu lub materiału uzupełniającego)
zdjęcia;



Elewacja pd.-wsch.



Elewacja ogrodowa, pd.-zach.



Balkon i ganek elew. ogrodowej.

Wkładkę złożył: Ewa Sawińska 28.08.1994
(imię, nazwisko i data)

Miejsce przechowywania negatywów



Elewacja ogrodowa od strony zach.



Ryzalit wejściowy.



Narożny wykusz pd.



Wieniec z inicjałem Schüllerów
w szczycie wykusza.

1. Miejscowość

Ł A W I C A

2. Obiekt (nazwa jak w karcie)

PAŁAC

3. Zawartość wkładki (nazwa obiektu lub materiału uzupełniającego)

zdjęcia;



Ost. kond. wieży; zniszczony
gzyms od strony pd.



Data przebudowy w szczycie części
pn.-zach.



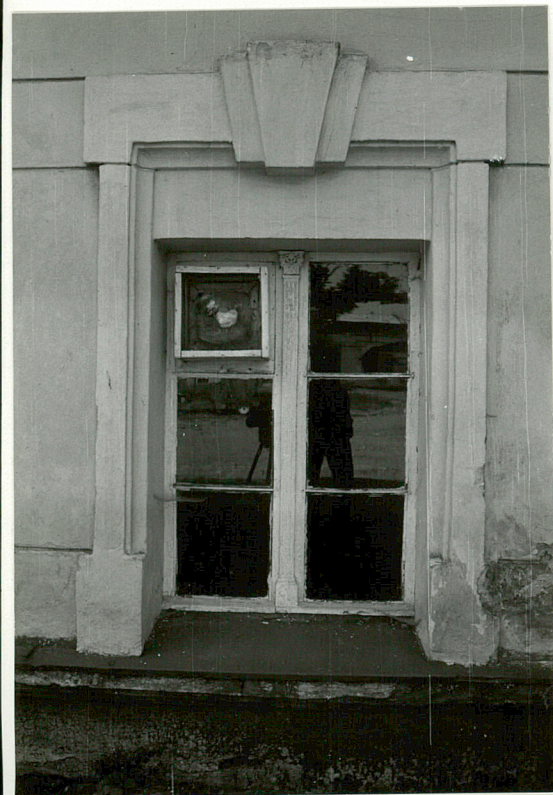
Lukarna.



Wejście boczne.

Wkładkę założył: Ewa Sawińska 28.08.1994
(imię, nazwisko i data)

Miejsce przechowywania negatywów



Okno 1-szej kond. fasady.



Okno flankujące wejście gł.



Okno w części zach. fasady.



Okno 3-ciej kond. elew.
pd.-wsch.



Wnętrze sklepionego pomieszczenia środk. parteru.

1. Miejscowość

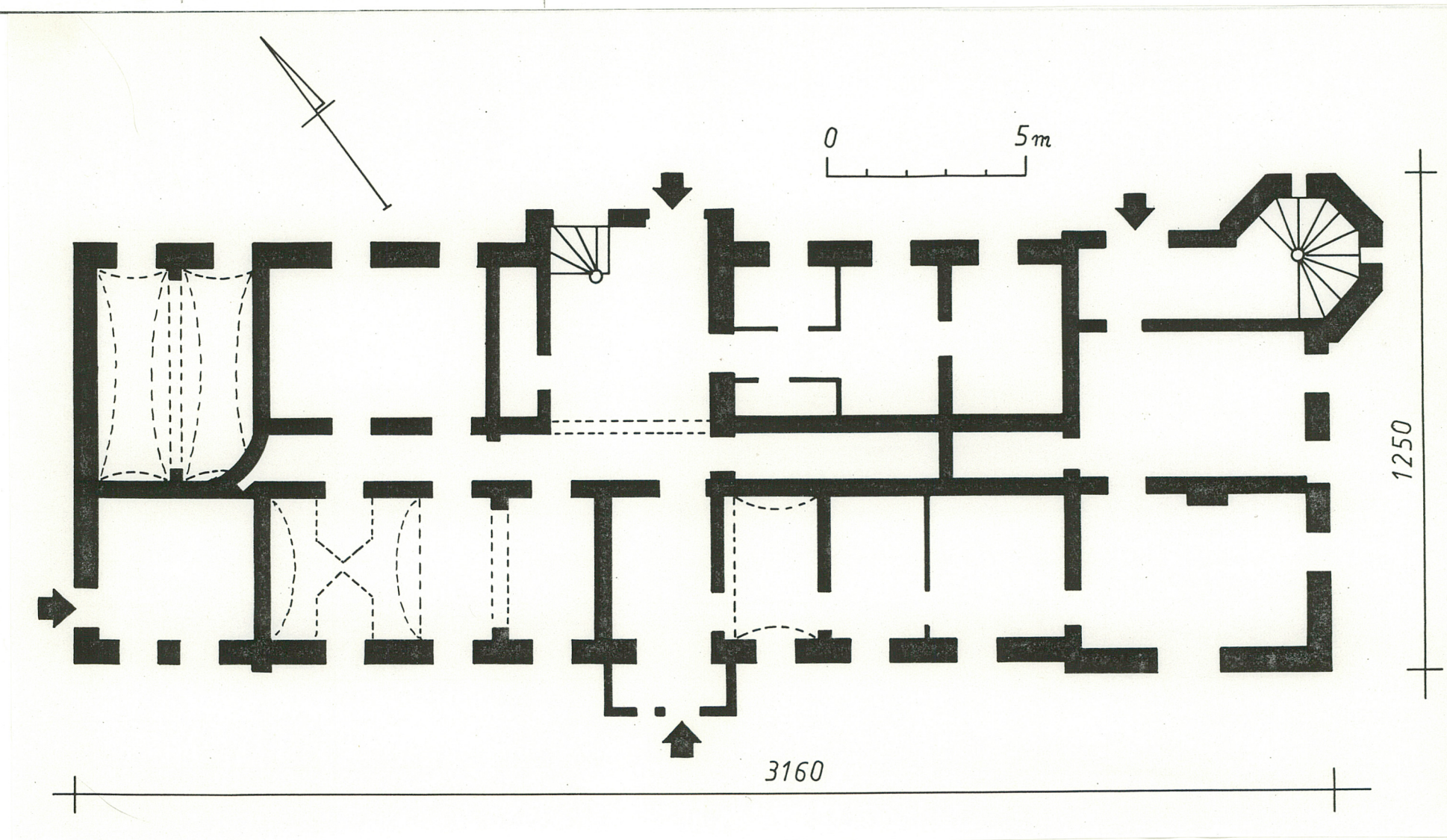
Ł A W I C A

2. Obiekt (nazwa jak w karcie)

PAŁAC

3. Zawartość wkladki (nazwa obiektu lub materiału uzupełniającego)

rzut;


Wkładkę założył: Ewa Savińska 31.08.94
(imię, nazwisko i data)

Miejsce przechowywania negatywów