

1. Obiekt

444/1

DWÓR

2. Czas powstania  
poł. XVI w.,  
1686, 1894

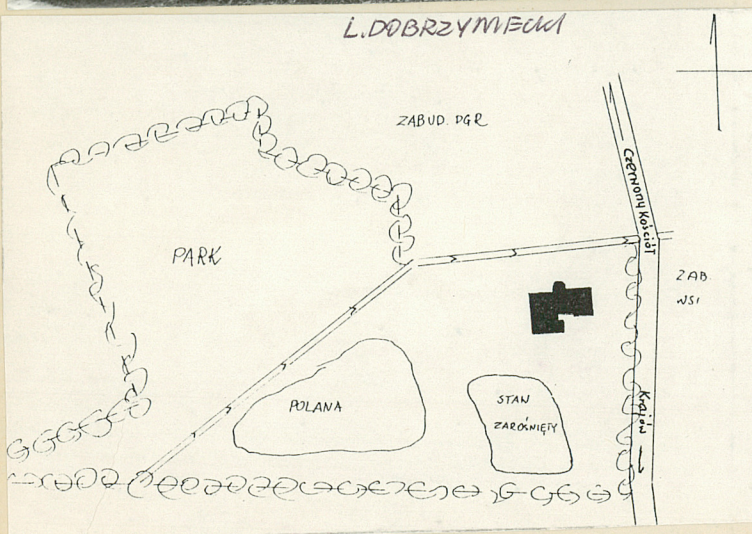
3. Miejscowość

KROTOSZYCE

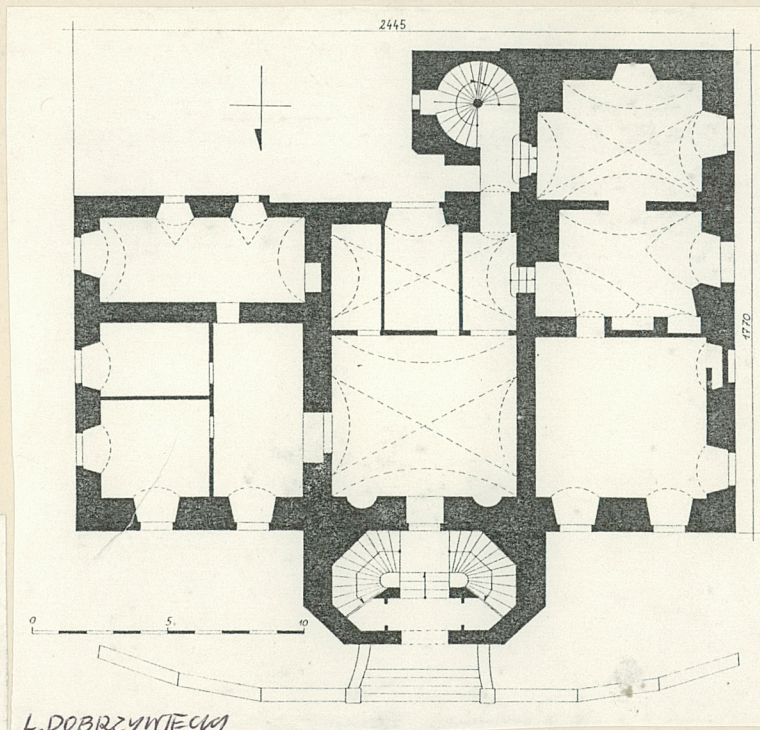
11. Zdjęcia, plan sytuacyjny, rzuty



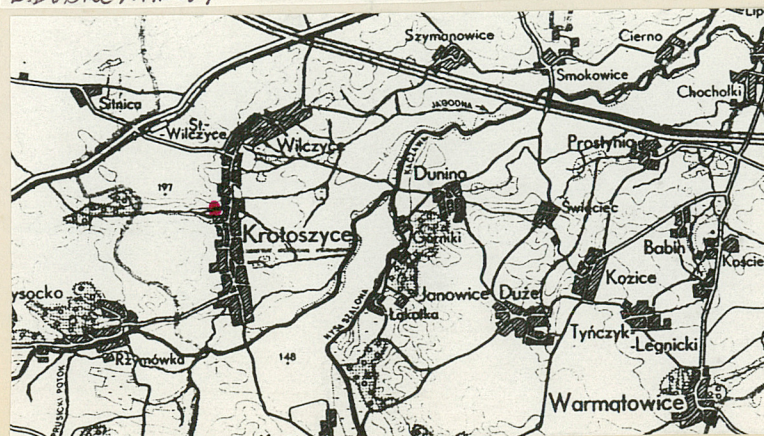
L. DOBRZYŃSKI



autor zdjęć Leszek Dobrzyński  
data wykonania listopad 1992  
miejsce przechowywania negatywów  
PSOZ Legnica



L. DOBRZYŃSKI



4. Adres

Krotoszyce nr 9  
59-223 Krotoszyce

nr hipoteczny

5. Przynależność administracyjna

województwo legnickie

gmina Krotoszyce

pow. LEGNICA

6. Poprzednie nazwy miejscowości

CROTOZIZ

KROITSCH

7. Przynależność administracyjna  
przed 1.VI.1975 r.

wrocławskie

województwo

powiat Legnica

8. Właściciel i jego adres

PGR Legnica

9. Użytkownik i jego adres

ZR Krotoszyce

10. Rejestr zabytków

Nr 617/L

data 06.09.1982

(brak decyzji)

106 201 31.07.1960



## 12. Autorzy, historia obiektu, określenia stylu.

Pierwsza wzmianka o właścicielach wsi nazwiskiem CROTOZIZ pochodzi z 1255, następna z 1303 r. W 1722 właścicielem majątku był Karol G. von Thielau. W rękach rodziny von Thielau pozostały Krotoszyce do k. XVIII w. Od 1816 r. należały do rodziny Ender. Ostatnim przed II wojną posiadaczem majątku był Ferdinand Ender.

Nie wiadomo dokładnie, kiedy powstał dwór w Krotoszycach. Po reliktach w postaci ostrołucznego okienka w dolnej kondygn. elewacji zach. i okna ze śladami renesansowego obramienia, sklepienia w sieni - można ustalić orientacyjny czas budowy na ok. poł. XVI w. Dwór był wielokrotnie przebudowywany, m.in. ok. r. 1686 /data w przeniesionym nad obecne wejście karczki herbowym, ponieważ ryzalit wejścia gł. został zbudowany później/. Kolejna modernizacja nastąpiła ok. r. 1894 /data nad portalem wejściowym dobudówki klatki schodowej skrzydła zach.

Przebudowy zatępiły stylowy charakter obiektu. Jego obecny wygląd nawiązuje do pierwowzoru/neorenesansowe szczyty/ jednak dobudówka wejścia psuje wygląd całości.

Po II wojnie dwór był użytkowany przez AR, od 1951 r. w posiadaniu PGR.

## 13. Opis (sytuacja, materiał i konstrukcja, rzut, bryła, elewacje, dach wnętrze wyposażenie, instalacje)

**SYTUACJA:** dwór położony jest na pd. skraju wsi, w otoczeniu budynków folwarcznych, do których jest zwrócony elewacją północną. Od południa i zachodu otacza go park. Od wschodu biegnie droga Krajów - Czerwony Kościół.

**MATERIAŁ I KONSTRUKCJA:** fundamenty i ściany korpusu gł. kamienno-ceglane na zaprawie wapiennej, oraz ceglano-dobudówki/na zaprawie wapiennej i cementowo-wapiennej, otynkowane. Schody zewn. betonowe, bariera schodów murowana z cegły, taras wyłożony cegłą. Węgry otworów piwnicznych kamienne, portal z klatki schodowej do sieni/pierwotne wejście/kamienne. Dekoracja elewacji w tynku gładkim i fakturalnym, cokół z zaprawy cementowo-wapiennej, zmieszanej z grysem marmurowym. Szczyty - ceramiczne.

**DACH:** 2-spadowy, kryty dachówką-karpiówką podwójnie w koronkę z 3 przewodami kominowymi z których 2 posiadają ozdobne zwieńczenia /korona, 2-spadowy, ażurowy daszek/.

**WIĘZBA DACHOWA:** dwukondygnacyjna z zagospodarowaną częścią dolną, nad korpusem gł. dwuwieżarowa, impregnowana, - krokwiowa nad skrzydłem bocznym.

**SKLEPIENIA I STROPY:** w piwnicach sklepienie kolebkowe półkoliste i odcinkowa kolebka w korytarzach. W sieni gł. sklepienie krzyżowe z wyciągniętymi drutami, pierwotnie 2-prześłowe, obecnie podzielone ścianką na 3 pomieszczenia /toalety/. W części gł. klatki schodowej sklepienie żaglaste, ograniczone dwoma gurtami, za którymi półkopuły. W pomieszczeniach parteru sklepienie kolebkowe z lunetami, krzyżowe oraz stropy płaskie z faseta i /nieczytelnymi już/ stiukami. W pomieszczeniach górnej kondygnacji stropy płaskie drewniane z podsufitką.

**POSADZKI I PODŁOGI:** w piwnicy posadzki z płyt kamiennych i płytek ceramicznych; w sieni gł. posadzka marmurowa, w części korytarza, wiodącego do tylnej klatki schodowej - betonowa, kamienna w trakcie tylnym poddasza i w części gł. klatki schodowej.

**SCHODY:** główne - wachlarzowe zespolone z 1 biegiem odchodzącym od podestu do sieni II kondygn.; o konstrukcji murowanej o drewnianych, profil. stopnicach; balustrada metalowa, zakończona w dole 2 metalowymi słupkami z pierścieniami na trznie/górnych sterzyn brak/, wspartym 3 esowatymi podpórkami. Poręcz walcowata, szczebliny w formie prętów, oplecionych cieńszym prętem, wygiętym w kształt stylizowanej wici roślinnej. Na poziomie 5 i 6 stopnia w łukowatych ścianach klatki schodowej dwie półkoliście sklepienie nisze. Schody tylne: piaskowcowe, kręcone na słupie. Schody na poziom klatki schodowej - kamienne, 1-biegowe.

**OKNA:** od wewnątrz zamknięte odcinkowo lub w odcinkowo sklepionych niszach, skrzynkowe, z nieruchomym ślaniem, 4-podziałowe, 6-polowe; 2-skrzydłowe; skrzynkowe, 3-skrzydłowe, 6-podziałowe, 9-polowe; okna skrzynkowe, 2-skrzydłowe o ostrołucznym wykroju nadślaniem; okna skrzynkowe, sklepienie półkoliście, 3-skrzydłowe z 3-dzielnym nadślaniem.



14. Kubatura 2872 m <sup>3</sup> bez piwnic	15. Powierzchnia użytkowa 581 m <sup>2</sup>	16. Przeznaczenie pierwotne dwór	17. Użytkowanie obecne mieszkania pracowników PGR
18. Prace budowlane i konserwatorskie, ich przebieg i dokumentacja		19. Stan zachowania (fundamenty, ściany zewnętrzne, ściany wewnętrzne, sklepienia, stropy konstrukcje dachowe, pokrycie dachu, wyposażenie i instalacje)	
		<p>fundamenty - stan dobry</p> <p>ściany zewnętrzne - zawilgocone, zagrzybione z odpadającym płata- mi tynkiem</p> <p>ściany wewnętrzne - jw. w stanie nieco lepszym</p> <p>dach - szczelny</p> <p>więźba dachowa - w stanie zadowalającym</p> <p>sklepienia i stropy - sklepienia w stanie dobrym, stropy z widocz- nymi zaciekami /w górnej kondygn./</p> <p>posadzki i podłogi - stan zadowalający</p> <p>schody - główne zdewastowane/stopnie, balustrada-słupki/, tylne w stanie dobrym</p> <p>stolarka okien i drzwi - okienna w stanie dobrym, drzwiowa /zwła- szcza drzwi wejściowe /-zniszczone, pozbawione okuć i klamek</p> <p>wyposażenie - kartusze herbowe nad drzwiami wejściowymi /do ryza- litu gł. i do sieni/, z ubytkami, przemalowane</p> <p>instalacje - odwadniająca - niesprawa, brak opaski, pozostałe w stanie zadowalającym</p>	
20. Najpilniejsze postulaty konserwatorskie			
<p>- wymienić instalację odwadniającą i założyć opaskę</p> <p>- wykonać konserwację kamiennych kartuszy herbowych</p>			



21. Akta archiwalne (rodzaj akt, numer i miejsce przechowywania)

22. Bibliografia

Kníe J.G.,Alphabetisch-statistisch-topographische Ueber-  
sicht der D rfer,Flecken,St dte ua.Orte , Breslau 1845

Pilch J.Zabytki Dolnego  l ska , Wroc aw 1978 Oss.s.122

Lutsch H.,Verzeichnis der Kunstdenkm ler der Provinz  
Schlesien,Band 3 ,Breslau 1891 , S.

Schlesisches G ter-Adressbuch , 1905,1917

23. Zr dla ikonograficzne i fotografie (rodzaj, miejsce przech wywania, sygnatury)

24. Uwagi r zne

25. Wype ni 

Dorota Boche ska

imi  i nazwisko

data

listopad 1992

26. Sprawdzi 

imi  i nazwisko

data

27. Za czniki

wk adka z opisem - szt. 2

wk adka z fotografiami - szt. 2



1. Miejscowość KROTOSZYCE	2. Obiekt ( nazwa jak w karcie ) dwór	3. Zawartość wkładki ( nazwa obiektu lub materiału uzupełniającego ) opis-další ciąg
------------------------------	--	---

DRZWI: wejściowe - drewniane, 2-skrzydłowe, 3-płycinowe, na zawiasach francuskich, pozbawione okuć i klamek. Drzwi z klatki schodowej do sieni - drewniane, 2-skrzydłowe, na zawiasach francuskich, z nieoryginalną klamką i szyldem. W pomieszczeniu parteru, w tylnym traktie - drzwi żelazne, kute, obite listwami w romby, z nakładką w formie maszynowego, szyld kuty w formie stylizowanych liści, uchwyt w formie tralki.

RZUT: na rzucie litery L z dobudówką wejścia od północy, mieszczącą klatkę schodową i dobudówką od południa tylnej klatki schodowej, pierwotnie 2 i 3-traktowy/skrzydło zachodnie/. Sien główna 2-przęsłowa, pierwotnie przechodząca przez głębokość obu traktów. Do wejścia prowadzą wachlarzowo rozszerzające się schody.

BRYŁA: złożona z 2 prostopadłościanów pod kątem prostym, nakrytych dachami 2-spadowymi, o równych kalenicach; w połączeniach dachowych lukarny; dwu- i trójkondygnacyjna/skrzydło zach./ z ozdobnymi szczytami od pn. i wsch., z zagospodarowanym poddaszem, podpiwniczona w całości. Od pn., mniej więcej na osi elewacji dostawiony 2-kondygn. ryzalit klatki schodowej na planie 5-kąta, zakończony tarasem.

ELEWACJA GŁÓWNA, PÓŁNOCNA: złożona z 3 części-skrzydła pn., 2-osioowego, dobudówki wejścia, 1-osiowej i 2-osiowej ściany skrzydła zach., która w tej elewacji ma 3 kondygnacje i zakończona jest szczytem. Podział ścian obu skrzydeł w poziomie gładkimi, listwowymi ramami podokiennymi, w pionie lizenami, biegnącymi od poziomu wysokiego cokołu przez 2 kondygnacje. Gzyms wieńczący skrzydło pn. ma swą kontynuację w skrzydle zach. oddzielając II kondygn. od III-ej. III kondygn. ujęta w płaskie, narożne, wąskie lizeny. Szczyt oddziela podwójny pas gzymsu zagierowany w narożach. Szczyt falisty, ze sterczynami obeliskowymi obwiedziony płaskimi ramami w gładkim tynku, podzielony lizenami na 3 części - w środkowym polu tondo z tarczą zegarową, nad nim ceramiczna płycina w formie połowy koła, ze stylizowanym maswerkem; zakończony półkolistym elementem na kostce, wypełnionym motywem muszli. Okna skrzydła pn. w przyziemiu z odcinkiem gzymsu w nadprożu, okna II kondygn. w profil. tynkowych opaskach. Okna skrzydła zach. w przyziemiu z prostokątną płyciną nadokienną i odcinkiem gzymsu, okna II kondygn. w gładkich opaskach, III kondygn. jw. z wydatniej zaznaczonymi parapetami.

W dolnej części cokołu, pod nieznacznym uskokiem 3 osie okienek piwnicznych/2 w skrzydle pn., 1 w zach./.

Ryzalit wejścia: dostępny 4 betonowymi schodkami i gankiem, sięgający do wysokości górnego poziomu okien II kondygn., podzielony jest w pionie od poziomu wysokiego cokołu, półkoliście zamkniętymi blendami w profilowanych opaskach, zajmującymi niemal całą wysokość ściany. W środkowej, najszerzej portal wejściowy. Ryzalit zamknięty gzymsem uskokowym, stanowiącym jednocześnie podstawę tarasu, ograniczonego balustradą, złożoną z filarek między którymi odcinki współczesnej balustrady. Boczne połączenia dachowe ryzalitu opierzone blachą.

Portal wejściowy: o wykroju półkolistym, w profil. obramieniu w tynku. Drzwi z półkolistym nadświetłem, z promienistymi biegnącymi szczeblinami metalowymi. Nad portalem odcinek profil. gzymsu i kamienny kartusz z 2 tarczami herbowymi, otoczonymi liśćmi akantu i inskrypcją: AŃ 1686 DVT DVS. W II kondygn. ryzalitu okno o wykroju łuku kotarowego, z gzymsem nadokiennym, powtarzającym kształt łuku okiennego. W bocznych ściankach ryzalitu flankujące wejście 2 okrągłe okienka w profil. opasce, doświetlające wbudowane w ryzalit schowki.

Wkładkę założył: Dorota Bocheńska, XI, 1992  
(imię, nazwisko, data)

PSOZ Legnica

Miejsce przechowywania negatywów: .....



W połaci dachu skrzydła pn. 2 murowane lukarny /w tym 1, stanowiąca wejście na taras ryzalitu/, zamknięte łukiem półkolistym, oddzielonym gzymsem, w profil. obramieniu. Gzyms załamany, biegnący przez szerokość ścianek bocznych lukarn. Po bokach wolutowe spływy. Otwory w prostokątnych, tynkowych ramach.

**ELEWACJA ZACHODNIA:** 3-kondygn., 4-osiova, o podziałach ramowych jak elewacja gł. lecz bez narożnych lizen. W partii cokołu 3 okienka piwniczne umieszczone nieregularnie i o różnych wymiarach. Okna przyziemia zróżnicowane: od pn. dwa prostokątne z odcinkiem gzymsu w nadprożu /1 ślepe/, następnie szerokie, w architektonicznym obramieniu, złożonym z pilastrów i uproszczonego belkowania. Ostatnia oś okienna ostrołuczna o dekoracji jw. Okna II kondygn. oddzielone dodatkowo odcinkami gzymsu /sięgających od okna do okna/ prostokątne, 2 od pn. w profil. opaskach, trzecia oś szeroka w opasce jw., ostatnia wąska, bez opaski. III kondygn. oddziela gzyms kontynuowany z pn. ściany skrzydła. Wszystkie okna tej kondygn. w profil. opaskach z parapetami: pierwsza oś od pn. ślepa, trzecia szeroka jw. Nad osią szerokich okien w połaci dachowej szczyt ujęty w architektoniczne obramienie z pilastrów i gzymsu, ze spływami wolutowymi, w częściach dolnych przeciętych odcinkami gzymsu. Gzyms wieńczący pod szczytem załamany, odcinek załamania wsparty na 2 kostkach.

**ELEWACJA WSCHODNIA:** 2-kondygn., 3-osiova, na niskim cokole, w którym 3 okienka piwniczne ze stolarką krosnową, 2-skrzydłową, 4-polową; podział ramowy jw. Okna przyziemia bez obramień z odcinkiem nadokiennego gzymsu, wspartego na prostych wspornikach. Stolarka narożnego okna od pn. -oryginalna: z nieruchomym ślemieniem o szerokim profilu, słupkiem w formie kolumny i nakładką w kształcie kostki z kaboszonem. Okna II kondygn. w profil. obramieniach; centralne zdwojone /1 ślepe/ z odcinkiem łukowatego i prostego gzymsu /w formie naczółka/, skrajne z odcinkami łuku kotarowego. Szczyt oddzielony podwójnym pasem gzymsu, ujęty wolutowo, podzielony w pionie 2 szerokimi pilastrami, między którymi szerokie okno z naczółkiem jak okna niższej kondygn. Nad nim wysokie, półkolistе okno w profil. ramie. Cokoły pilastrów zawierają się między pasami gzymsu /w tych miejscach załamane/ i mają kontynuację w podgzymsowych kostkach. Na pilastrach opiera się gzyms oddzielający ostatnią, najwyższą strefę szczytu, załamujący się nad nimi w formie kapiteli. Na nich ceramiczne sterczyny. W narożnych częściach spływów słupki z kulistymi sterczynami. W łuku motyw stylizowanej rozety. W górnych częściach spływów odcinki gzymsów, wydzielających ćwiartki koła. Szczyt zwieńczony półkolistym elementem na kostce. Płaszczyzna ściany szczytu fakturalna.

**ELEWACJA POŁUDNIOWA - SKRZYDŁO PÓŁNOCNE:** na niskim cokole, gładka, z niewielkim uskokiem w środku długości, z 2 otworami piwnicznymi i fragmentem ramowej dekoracji pod oknem przyziemia od wschodu. W przyziemiu 3-osiova, w II kond. 4-osiova. Skrajną oś od zach. stanowią szerokie okna, zamknięte półkoliście, w profil. ramach. Pozostałe okna przyziemia prostokątne w profil. opaskach. W II kondygn. 3 węższe otwory prostokątne, z których środkowy to drzwi na szeroki, długi /na długość 3 osi/ balkon o współczesnej balustradzie. W połaci dachu 2 lukarny jw. W narożniku wschodnim, spod obitego tynku wyłaniają się inne warstwy zaprawy z widocznymi śladami dekoracji wcześniejszych.

**ELEWACJA POŁUDNIOWA - SKRZYDŁO ZACHODNIE:** gładka, bez podziałów, 2 kondygn. /brak okna w przyziemiu/. W partii cokołu 1 okienko piwniczne. W II kondygn. wykusz o wykroju prostokątnym, ze spływem w kształcie trapezu z dekoracją ramową. Okno wykusza w profil. ramie, z odcinkiem nadokiennego gzymsu i płyciną podokienną, oddzieloną gzymsem, obiegającym wykusz. Zakończony podobnym spływem od góry. Nad wykuszem okno w profil. opasce. Szczyt oddzielony podwójnym pasem gzymsu, o falistych brzegach, podzielony w pionie 2 pilastrami o gzymsowych kapitelach, na których sterczyny w formie obelisków. W polu szczytu półkoliście zamknięte okno w profil. ramie. Pod oknem załamany górny gzyms, tworzący szerokość prostokątnej nakładki międzygzymsowej. Szczyt zamknięty jak poprzednie.

Dobudówka klatki schodowej, tylnej: na wysokim cokole z 2 osiami małych, prostokątnych okienek od pd. i wsch. /umieszczonych na różnych poziomach. Okienka od wsch. posiadają profil. opaski. IV kondygn. dobudówki graniasta, oddzielona płaskim gzymsem, z 2-spadowymi daszkami w narożach." okna tej kondygn. od południa i wschodu w profil. opaskach. We wschodniej ścianie skrzydła zach. między dobudówką, a skrzydłem pn. portal o wykroju zbliżonym do dwuramiennego, opracowanym klinowo z centralnym klinem z datą 1894. i inicjałami JE. Węgarki ze spływami w narożach. Nad portalem



1. Miejscowość KROTOSZYCE	2. Obiekt ( nazwa jak w karcie ) dwór	3. Zawartość wkładki ( nazwa obiektu lub materiału uzupełniającego ) opis cd.
------------------------------	--	--

3 kondygn.wąskich,prostokątnych okienek w płaskich ramach w tynku.

WNĘTRZE I WYPOSAŻENIE: pierwotne wejście do dworu znajdowało się wyżej, niż obecne. Pozostałością jego jest kamienny portal, prowadzący z głównej klatki schodowej do sieni. Portal o wykroju prostokątnym, w profil. ramie z mocno profilowaną belką, oddzielającą część nadproża. W prostokątnej płycinie nadproża wieniec laurowy ze wstęgą. Szerokie przejście do sieni gł. posiadało niegdyś także wiatrołap, po którym zostały części zawiasów. Wiatrołap w szerokich, profilowanych ramach, nad nim kamienny kartusz herbowy w bogatym obramieniu zwijanym, otoczony przez rogi obfitości, w tle liście akantu. Po bokach woluty w formie wstęgowego ornamentu oplecionego liśćmi akantu. Woluty podtrzymują gzyms z ornamentem wolic oczu pod spodem. Nad gzymsem stylizowana muszla. Po obu stronach otworu wiatrołapu w sieni gł. półkoliście sklezione nisze. W ścianie pd. sieni wejście do korytarzyka, prowadzącego do tylnej klatki schodowej. Sien 2-przęsłowa, sklepiona krzyżowo. Z niej wejścia do pomieszczeń bocznych. Poziom skrzydła zach. wyższy, dostępny schodkami w grubości muru. Główna klatka schodowa prowadzi tylko na II kondygn. Komunikacja z poddaszem obu skrzydeł możliwa tylną klatką schodową.

INSTALACJE: wodno-kanalizacyjna, co, wc, elektryczna, odwadniająca, odgromowa, telefoniczna.

Dorota Bocheńska, XI, 1992

Wkładkę założył: .....

(imie, nazwisko, data)

PSOZ Legnica

Miejsce przechowywania negatywów: .....





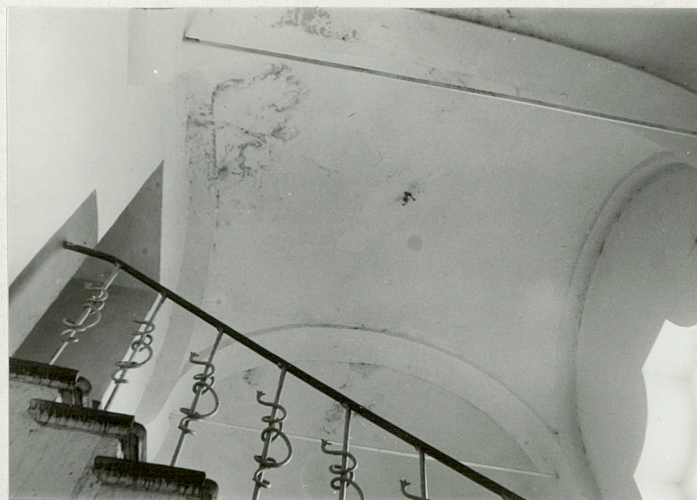
1. Ryzalit główny/od pn./
2. Elewacja pn.skrzydła zach.
3. Elewacja wschodnia
4. Elewacja pd.skrzydła zach.
5. Elewacja pd.korpusu gł.z dobudówką  
klatki schod.przy skrzydle zach.
6. Elewacja zachodnia





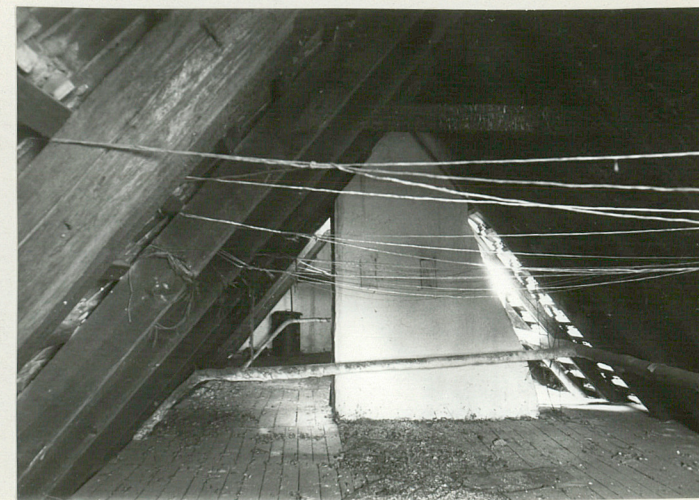
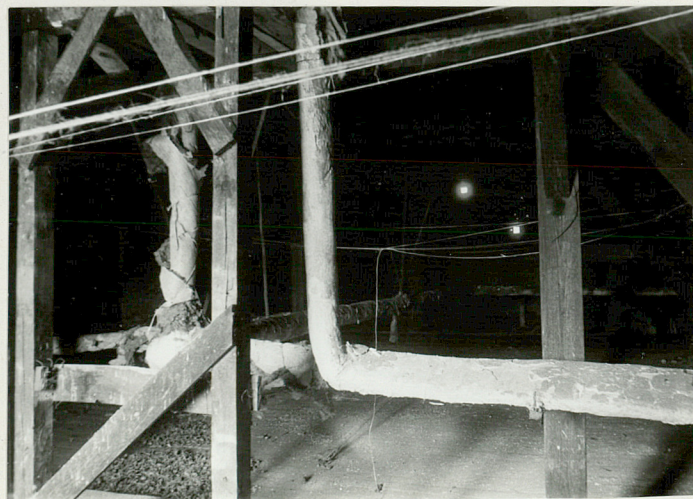
- 7. Lukarna z wyjściem na taras od pn.
- 8. Drzwi wejściowe do tylnej klatki schod. w przyziemiu skrzydła zach.
- 9. Drzwi wejściowe z gł. klatki schod. do sieni
- 10. Schody główne
- 11. Obraz po drzwiach wiatrołapu /pierwotnego/ z kamiennym naczółkiem
- 12. Widok ściany pn. sieni gł.





13. Balustrada schodów gł.  
14. Sklepienie nad gł. klatką schodową  
15. Tylne klatka schodowa  
16.-17. Sklepienie pomieszczenia skrzydła zachodniego





18. Sklepienie pomieszczenia parteru  
w tylnym trakcie  
19. Żelazne drzwi w pom. parteru jw.  
20.-21. Pomieszczenia piwniczne  
22.-23. Więźba dachowa