

1. Obiekt

KOŚCIÓŁ EWANGELICKI OB. KATOLICKI PARAFIALNY
P.W. WNIĘBOWZIĘCIA NMP

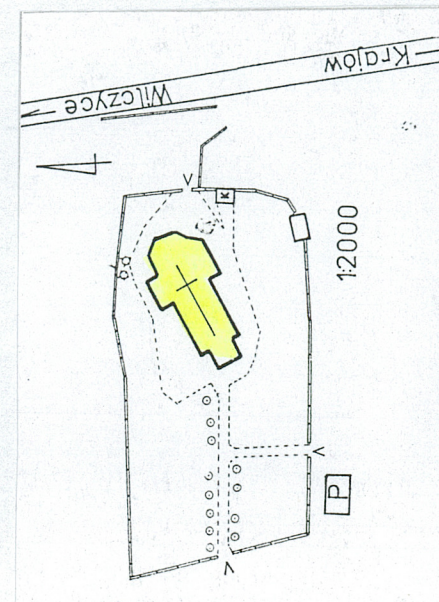
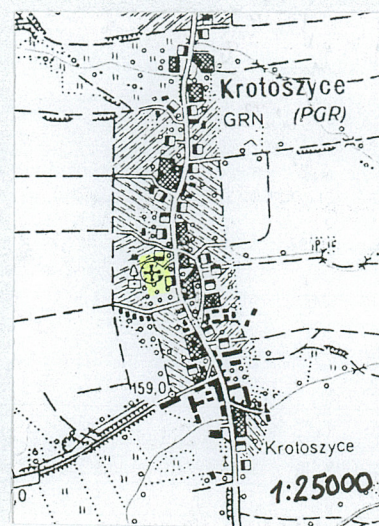
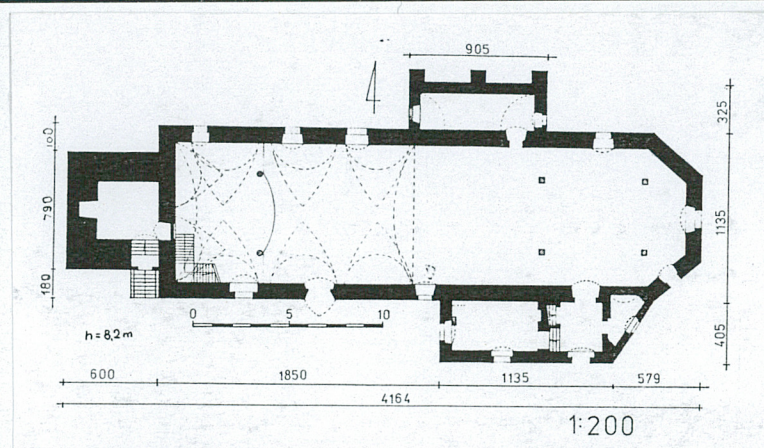
2. Czas powstania

ok. 1305, 1626,
1777, 1874

3. Miejscowość

KROTOSZYCE

11. Zdjęcie, sytuacja, orientacja



4. Adres 59-223 Krotoszyce

działka geodez. 486, 488

5. Przynależność administracyjna

województwo – **dolnośląskie**

powiat – **legnicki**

gmina – **Krotoszyce**

6. Poprzednie nazwy miejscowości

Crotosiz – 1255, Crochositz – 1305, Crotzitz – 1335, Crotschitz-
1414

KROITSCH

7. Przynależność administracyjna przed 1.01. 1999

województwo - **legnickie**

gmina – **Krotoszyce**

8. Właściciel i jego adres

Parafia Rzymskokatolicka

p.w. Wniebowzięcia NMP

59-223 Krotoszyce, ul. Piastowska 29

9. Użytkownik i jego adres

jak wyżej

10. Rejestr zabytków

nr rej. 705 z dn. 31.07.1960

Historia

Wieś wzmiankowana już w I poł. XIII w. W dokumencie datowanym 28.10.1255 jest informacja, że książę Bolesław przekazał dwóm mieszkańcom majątek Crotoziz do zasiedlenia wg prawa frankońskiego. W 1305 i w 1335 wzmiankowany kościół. W 1414 wymienione wezwanie kościoła- NMP. Od 1524 ewangelicki. Obecny jego kształt zawdzięcza przebudowom w latach: 1626, 1777 i 1874.

Z wcześniejszego kościoła zachowana wieża i mury magistralne zachodniej części nawy. Korpus przebudowano w 1626 r., wówczas też zapewne założono sklepienie kolebkowe z lunetami oraz wybudowano emporę w nawie. Zapewne w 1777 przedłużenie nawy w kierunku wschodnim i budowa kaplicy grobowej od południa. We wnętrzu nawy budowa empor oraz ołtarza ambonowego. Obecnie bez wyraźnych cech stylowych.

Sytuacja

Kościół znajduje się w centrum miejscowości, na wzniesieniu, w otoczeniu cmentarza, zamkniętego kamiennym murem.

Materiał, konstrukcja, technika

Ściany i sklepienia murowane z kamienia i cegły, na zaprawie wapiennej, otynkowane zaprawą cementowo- wapienną na gładko. Wieża kamienna, narożniki nawy od zachodu akcentowane boniami z ciosów piaskowca. Gzyms wieńczący profilowany. Kraty współczesne.

Sklepienia i stropy: wnętrze kościoła nakryte w połowie murowaną kolebką z lunetami na gurtach, w połowie kolebką pozorną, płaską z lunetami, pierwotna zakrystia przekryta połową sklepienia kolebkowego (obecnie kotłownia), obecna stropem płaskim, współczesnym na dwuteownikach (widoczne resztki spływu sklepiennego); w krypcie sklepienie kolebkowe, półkoliste.

Dachy: nad nawą i prezbiterium dwuspadowy, zakończony wielospadowo od wschodu, nad dobudówką zakrystii od poł. dwuspadowy; nad kotłownią jednospadowy; wieża nakryta czterospadowym hełmem, przełamany dwukrotnie, zwieńczonym ostrosłupem i krzyżem na wielobocznym bębnie; wszystkie kryte blachą ocynkowana na rąbek stojący.

Otwory: okienne zamknięte odcinkowo, koszowo, ostrołucznie, owalnie; drzwiowe: zamknięte prosto i odcinkowo; jeden ostrołucznie (w gotyckim portalu).

Wieżba dachowa: nad **zachodnią** częścią nawy: drewniana, jednowieszakowa, wzmocniona stolcami leżącymi w co trzecim wiązarze; nad **wschodnią** częścią nawy i prezbiterium: płatwiowo- jętkowa z dwoma rzędami stolców z wiatrownicami między stolcami i krótkimi zastrzałami, podpierającymi krokwie; mocowana na dyble i zamki ciesielskie. W miejscu połączenia wieżb stalowy ściąg nad dzielącą sklepienia ścianką z cegły. Wieżba wieży z wieńcem stolców i królem.

Posadzki i podłogi: nieoryginalna w nawie i prezbiterium (lastriko), w krypcie posadzka ceglana, w kotłowni i przedsionku- betonowa; w obecnej zakrystii – płyta, w schowku podłoga deskowa;

14. Kubatura 3741 m3	15. Powierzchnia użytkowa 365 m2	16. Przeznaczenie pierwotne kościół ewangelicki	17. Użytkowanie obecne kościół katolicki
18. Prace budowlane i konserwatorskie, ich przebieg i dokumentacja Po 1945 – usunięcie empor z wyjątkiem organowej; 1968-69 – remont elewacji: tynkowanie i malowanie 1980 – systemem gospodarczym przełożono pokrycie dachu z dachówki ceramicznej na blachę; 1987 – naprawiono pokrycie dachu; 1998 – naprawa tynków, impregnacja więźby; 2006 – wykonanie instalacji gazowej, grzewczej; 2008 – wymiana pokrycia dachu zakrystii		19. Stan zachowania (fundamenty, ściany zewnętrzne, ściany wewnętrzne, sklepienia, stropy, konstrukcja dachu, wyposażenie i instalacje) -Fundamenty i ściany zewnętrzne– stan dostateczny, zawilgocone; -Ściany wewnętrzne- w części dolnej zawilgocone, spękana zachodnia ściana nawy; -Sklepienia i stropy – spękane sklepienie nad emporą muzyczną; -Pokrycie dachu - stan dobry -Więźba dachowa – stan dobry; -Posadzki, podłogi- stan dobry, z wyjątkiem podłogi schowka; -Schody wewnętrzne– stan dobry -Ślusarka okienna – stan dobry -Stolarka drzwiowa – stan dobry; -Wyposażenie – stan zróżnicowany;	
		20. Najpilniejsze postulaty konserwatorskie <ul style="list-style-type: none"> • Zbadać przyczyny zawilgoceń murów kościoła i usunąć je; • Zbadać przyczyny spękań ściany i sklepienia; • Założyć stolarkę w oknach wieży; • Zdjąć kratę wmontowaną w renesansowy portal, oczyścić go z farby i za-konserwować; • Poddać konserwacji gotycki portal, zespół epitafiów; 	

21. Akta archiwalne (rodzaj akt, numer i miejsce przechowywania)

24. Uwagi różne

22. Bibliografia

Knie J., Alphabetisch – statistisch – topographische Uebersicht der Doerfer, Flecken, Staedte u.a. Orte der koenigl. Provinz Schlesien, Breslau 1845, S. 325

Lutsch H., Verzeichnis der Kunstdenkmaler der Provinz Schlesien. Die Kunstdenkmaler des Regierungs-Bezirks Liegnitz, Band III, Breslau 1891, S. 263-264

Neuling H., Schlesiens Kirchorte und kirchlichen Stiftungen bis zum Ausgange des Mittelalters, Breslau 1902, S. 144

Silesia Sacra. Kirchenstatistisch Handbuch von Schlesien nach dem Stande von 1945, Duesseldorf 1953, S. 127

Prace konserwatorskie na terenie woj. wrocławskiego w l. 1945-1968, Wrocław, 1970 s. 83

Prace konserwatorskie na terenie woj. wrocławskiego w l. 1969-1973, Wrocław, 1976 s. 48

Pilch J., Zabytki architektury Dolnego Śląska, Wrocław 1978, s. 122

Horodecki S. Przeszłości okruchy, Chojnów 2000, s. 84-86

Schematyzm diecezji legnickiej, Legnica 2002, s. 411

Prace konserwatorskie na terenie woj. dolnośląskiego w l. 1979-1999, WUOZ Wrocław 2005, s. 167

25. Opracował

tekst Leszek Dobrzyniecki, AXIS, X 2008

plany, rysunki Leszek Dobrzyniecki, AXIS, X 2008

zdjęcia fotograficzne Leszek Dobrzyniecki, AXIS, X 2008

miejsce przechowywania negatywów — archiwum autora

KARTA PO WYPEŁNIENIU PODLEGA OCHRONIE NA PODSTAWIE PRZEPISÓW PRAWA AUTORSKIEGO

26. Adnotacje o inspekcjach, informacje o zmianach (daty, imiona i nazwiska wypełniających)

23. Źródła ikonograficzne i fotografie (rodzaj, miejsce przechowywania, sygnatury)

Zdjęcia archiwalne z lat 50- tych XX w. w zbiorach WUOZ we Wrocławiu, Delegaturze w Legnicy

27. Załączniki

- wkładki z opisem - szt. 1
- wkładki z rzutem i przekrojem – szt. 1
- wkładki z fotografiami – szt. 4

Schody: zewnętrzne z piaskowca, wewnętrzne do krypty i ob. zakrystii z piaskowca, na emporę muzyczną współczesne, drewniane, w wieży drewniane, drabiniaste.

Stolarka drzwiowa: drzwi zewnętrzne i wewnętrzne: jedno- i dwuskrzydłowe, zamknięte prosto, z wyjątkiem drzwi wejściowych od południa, które zamknięte są ostrołucznie (współczesne). Zachowane *drzwi wejściowe do dobudówki pd.:* drewniane, jednoskrzydłowe, deskowo-listwowe, na trzech parach zawiasów pasowych; od zewnątrz obite wtórnie pseudopłycinami, klamka i szyld współczesne; *drzwi wejściowe z przedsionka do nawy:* dwuskrzydłowe, drewniane, na trzech parach zawiasów tarczowych, uchwyt, klamka, zamek- oryginalne; *drzwi do krypty:* dwuskrzydłowe, drewniane, płycinowe, na zawiasach francuskich. *Drzwi z przedsionka do schowka:* drewniane, jednoskrzydłowe, na dwóch parach zawiasów pasowych z nakładkami, tworzącymi romby.

Stolarka okienna: w oknach współczesne oszklenie witrażowe w ołoiu, osadzone w ślusarce.

Rzut:

regularny, na planie wydłużonego prostokąta z wielobocznie zamkniętym niewyodrębnionym z nawy prezbiterium, zakrystią ob. kotłownią) na planie prostokąta, dobudowaną do nawy od północy, wieżą od zachodu i d. kaplicą ob. dobudówką, mieszczącą zakrystię przedsionek i schowek od północy. Wejście do kościoła od południa poprzez przedsionek oraz bezpośrednio drzwiami, umieszczonymi w kamiennym, gotyckim portalu.

Bryła:

dwu- oraz trójkondygnacyjna, wieloosiowa, kryta dwuspadowym dachem, od wschodu zakończonym wielospadowo; w połaciach opierzone blachą świetliką, z czworoboczną, trójkondygnacyjną, wieżą. Od północy niska zakrystia, podparta przyporami; od południa jednokondygnacyjna, czteroosiowa dobudówka. Wejście od południa przez ostrołuczny portal i dobudówkę.

Elewacje:

bez podziałów i dekoracji, zamknięte profilowanym gzymsem wieńczącym. Otwory okienne różnych rozmiarów i kształtów, umieszczone nie na osiach.

Elewacja południowa: pięcioosiowa, dwukondygnacyjna, w tym z dwuosiową dobudówką, której ściana wschodnia jest ukośna. W pierwszej osi od zachodu ostrołucznie sklepione okno II kondygnacji, w drugiej osi od zachodu uskokowy, ostrołuczny portal, obwiedziony wałkami. Między osiami okiennymi znajduje się kamienne, renesansowe obramienie, dekorowane rozetami. Jak wynika z porównania zdjęć był to otwór wejściowy na empory, do którego prowadziły kamienne schody.

W ścianie dobudówki trzy odcinkowo zamknięte otwory okienne (od zachodu, południa i wschodu) oraz zamknięty jw. otwór drzwiowy.

Elewacja północna: dwukondygnacyjna, siedmioosiowa, jeśli liczyć małe, owalne okienko w pierwszej osi od zachodu. Okna zamknięte odcinkowo i koszowo, różnych rozmiarów, na różnych wysokościach. Do ściany nawy przylega niska zakrystia (ob. kotłownia), z małym, okratowanym oknem od wschodu, wsparta trzema przyporami. Dach zakrystii schodzi na przypory. Niegdyś zakrystia miała otwór wejściowy od strony zachodniej.

Elewacja zachodnia: złożona z wieży i ślepej ściany nawy, ujętej kamiennymi boniami w narożach. **Wieża** złożona z trzech członów, wyróżnionych niewielkimi odsadzkami. Skotwiona. Od zachodu jedno szczelinowe okno. Pod nim płytka z piaskowca z dwiema datami: **1777** i **1874** (zapewne daty przebudów).

W najwyższej kondygnacji od południa, północy i wschodu odcinkowo zamknięte otwory okienne. Wieżę wieńczy gładki, szeroki pas fryzu. Od południa do wieży przylegają kamienne schody, wiodące do umieszczonego stosunkowo wysoko prostokątnego otworu wejściowego, ujętego w kamienny portal. Od zachodu na ścianie wieży epitafium z ok. 1818 r., w pobliżu krzyż.

Elewacja wschodnia: trójkondygnacyjna, trójosiowa; centralny otwór przyziemia zamurowany (było to wejście); okna środkowej kondygnacji nieco niższe od pozostałych. Wszystkie zamknięte odcinkowo.

Wnętrze:

wejście do kościoła wiedzie przez przedsionek, umieszczony w dobudówce południowej, łącznie z zakrystią i schowkiem. Dla wiernych bezpośrednio do nawy przez wejście zamknięte kamiennym portalem. Otwór wejściowy z przedsionka do nawy ujęty jest wtórnie zamontowanym kamiennym, renesansowym portalem, dekorowanym rozetami, z datą: **1626**. Pierwotnie istniała także komunikacja przez wieżę lecz ostrołuczne przejścia zostały w niewiadomym czasie zamurowane.

Wnętrze salowe, przekryte murowaną i pozorną kolebką z lunetami. Lunety, fryz i gurdy pokrywa malowana z szablonu wić roślinna, narożniki lunet ujęte w stiukowe listwy. W części prezbiterium pozorna kolebka odcinkowa podparta czterema drewnianymi słupami; w jej części centralnej malowidło plafonowe- tondo w stiukowych ramach z współczesnym przedstawieniem patronki kościoła; za ołtarzem konstrukcja wsporcza wykonana z wtórnie użytych malowanych desek, prawdopodobnie pochodzących z rozebranych empor.

Empora organowa na wtórnej konstrukcji, podwyższona w stosunku do poprzedniej. Balustrada empory pełna, drewniana, płycinowa, dekorowana malowaną wicią roślinną, od spodu dekoracyjnie wycięta, w części środkowej wygięta łukowato.

W ścianie zachodniej na poziomie empory widoczny ślad ostrołucznego otworu, który zapewne pierwotnie prowadził z wieży na emporę, lub był oknem wieży.

W wieży na poziomie wejścia na wieżbę od południa znajduje się wnęka okienna z murowanymi siedziskami; ściany wnęki pokrywają liczne napisy, podpisy i daty. W ścianie wschodniej wieży kamienny, ostrołuczny portal, prowadzący na strych nawy.

Wyposażenie: ambona, ołtarz, prospekt organowy, paramenty liturgiczne, obrazy, epitafia. Karty zabytków ruchomych w archiwum WUOZ, Delegaturaw Legnicy

Instalacje: elektryczna, odwadniająca, odgromowa, gazowa, alarmowa.

1. Miejscowość, gmina, województwo

Krotoszyce, gm. loco, pow. legnicki, woj. dolnośląskie

2. Obiekt / nazwa jak w karcie /

Kościół ew. ob. kat. par. p.w. Wniebowzięcia NMP

3. Zawartość wkładki

Fotografie



1



2



3



4



7



5



8



6

1. Miejscowość, gmina, województwo

Krotoszyce, gm. loco, pow. legnicki, woj. dolnośląskie

2. Obiekt / nazwa jak w karcie /

Kościół ew. ob. kat. par. p.w. Wniebowzięcia NMP

3. Zawartość wkładki

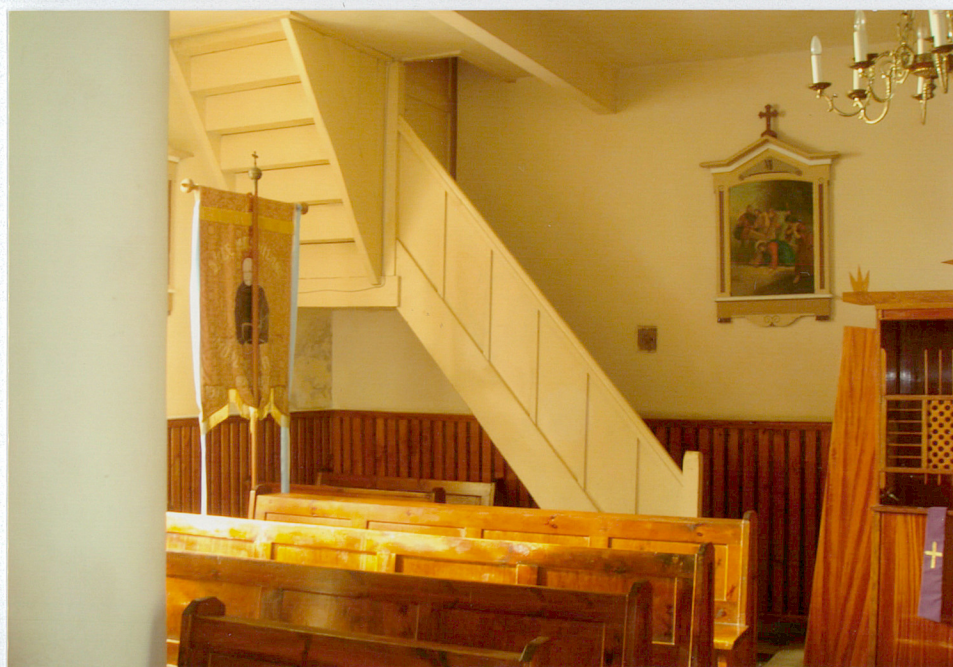
Fotografie



9



10



11



12



13



14



15



16

1. Miejscowość, gmina, województwo

Krotoszyce, gm. loco, pow. legnicki, woj. dolnośląskie

2. Obiekt / nazwa jak w karcie /

Kościół ew. ob. kat. par. p.w. Wniebowzięcia NMP

3. Zawartość wkładki

Fotografie



17



18



19



20



23



21



24



22

1. Miejscowość, gmina, województwo

2. Obiekt / nazwa jak w karcie /

3. Zawartość wkładki

Krotoszyce, gm. loco, pow. legnicki, woj. dolnośląskie

Kościół ew. ob. kat. par. p.w. Wniebowzięcia NMP

Fotografie



25



26



27



28



29

1. Fragment elewacji południowej
2. Fragment elewacji południowej
3. Widok od południowego wschodu
4. Widok od zachodu
5. Fragment elewacji północnej
6. Fragment elewacji północnej
7. Obrazienie d. wejścia na emporę w elewacji pd., podobne do portalu z datą 1626
8. Gotycki portal w elewacji południowej
9. Wnętrze- widok w kierunku wschodnim
10. Wnętrze- widok w kierunku zachodnim
11. Schody na emporę organową
12. Empora organowa
13. Ślad po otworze we wsch. ścianie wieży na poziomie empory
14. Wnętrze zakrystii (d. kaplicy grobowej)
15. Wnętrze krypty pod zakrystią
16. Schowek w dobudówce południowej
17. Wnętrze d. zakrystii ob. kotłowni
18. Obejście za ołtarzem (widoczne zamurowane wejście od wsch.)
19. Wtórnie użyte deski empor w konstrukcji za ołtarzem
20. Drzwi wejściowe do dobudówki pd. – od wewnątrz
21. Kamienny portal i drzwi z dobudówki pd. do nawy
22. Drzwi do krypty
23. Drzwi do schowka
24. Przyziemie wieży
25. Zamurowany otwór w wieży (do nawy)
26. Wnęka z siedziskami w wieży (na poziomie więźby nawy)
27. Więźba dachowa nad zachodnią częścią kościoła
28. Więźba dachowa nad wschodnią częścią kościoła
29. Szczegół więźby wieszakowej

1. Miejscowość, gmina, województwo

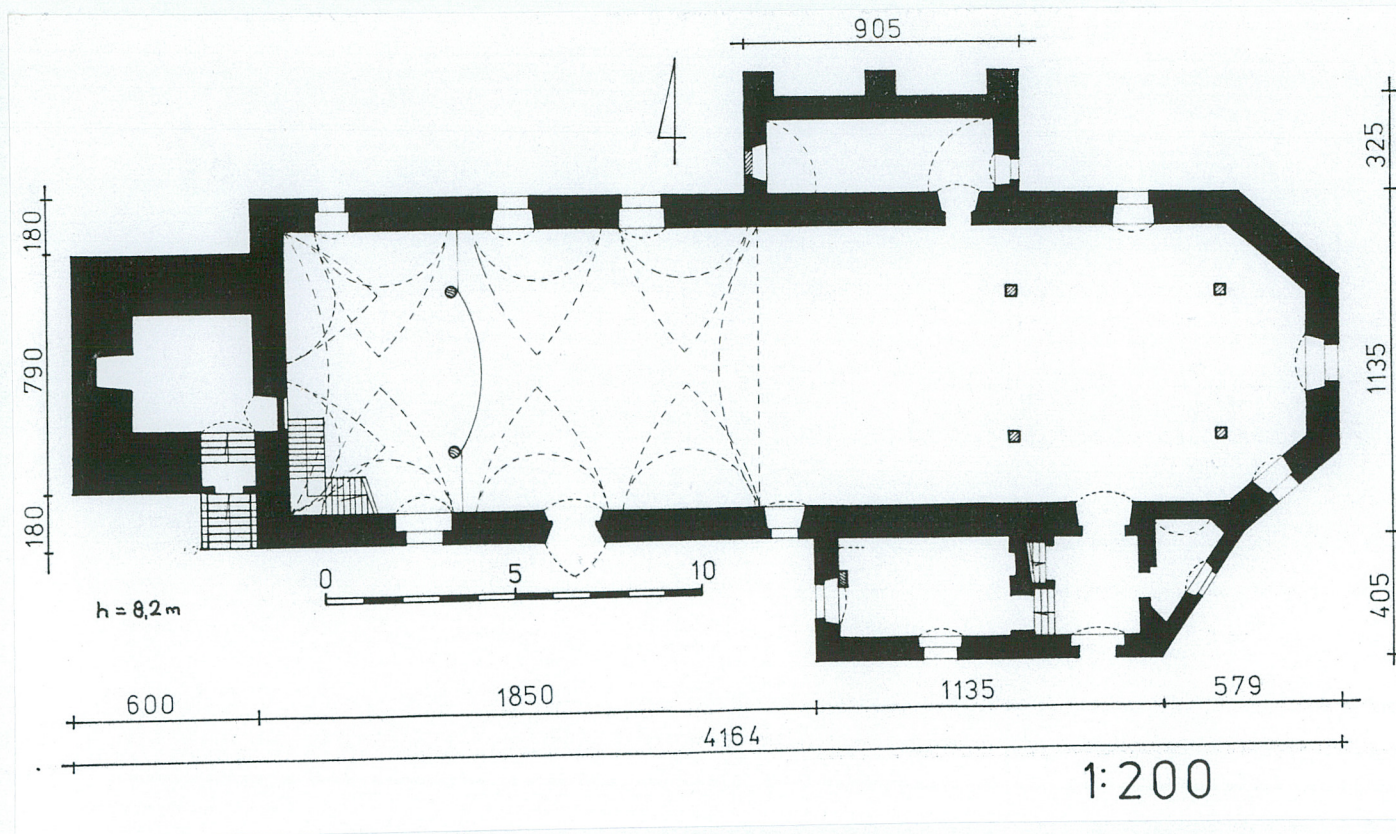
Krotoszyce, gm. loco, pow. legnicki, woj. dolnośląskie

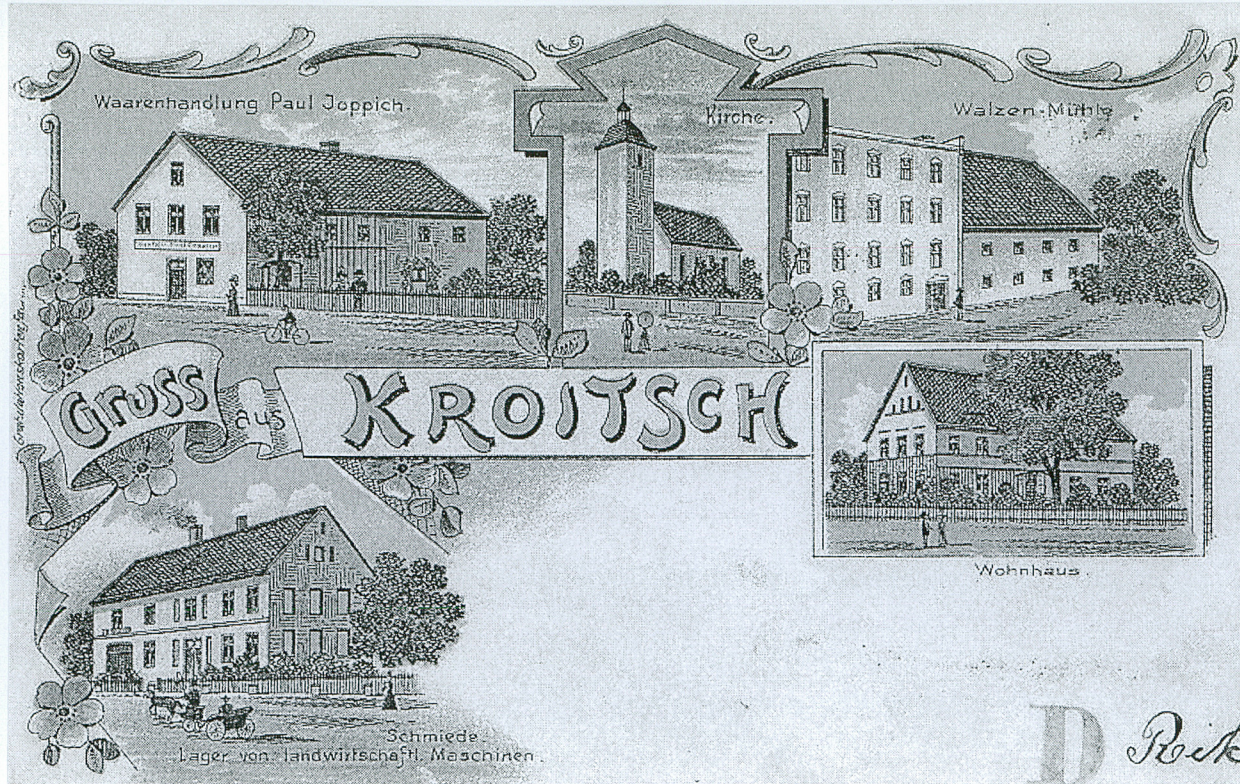
2. Obiekt / nazwa jak w karcie /

Kościół ew. ob. kat. par. Wniebowzięcia NMP

3. Zawartość wkładki

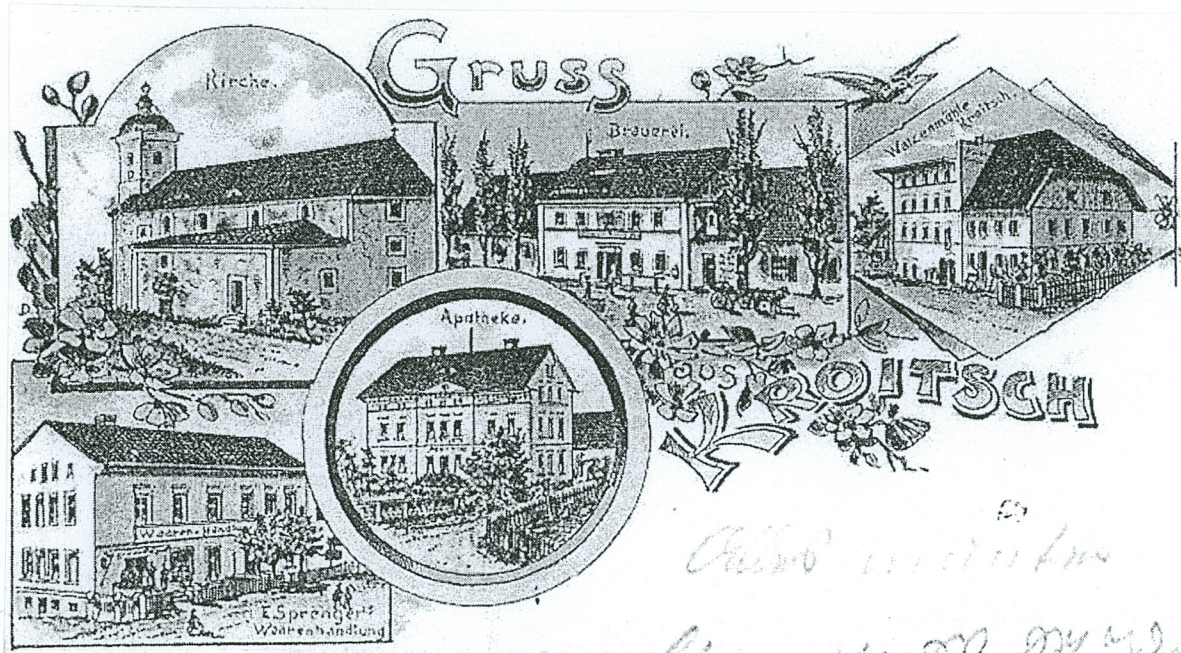
Rzut, ikonografia





1890-1900

karta pocztowa 1890- 1900r.



karta pocztowa 1880- 1900r.