

1. Obiekt

PAŁAC

2. Czas powstania

1729-1730, przebud.  
ok. 1829,

3. Miejscowość

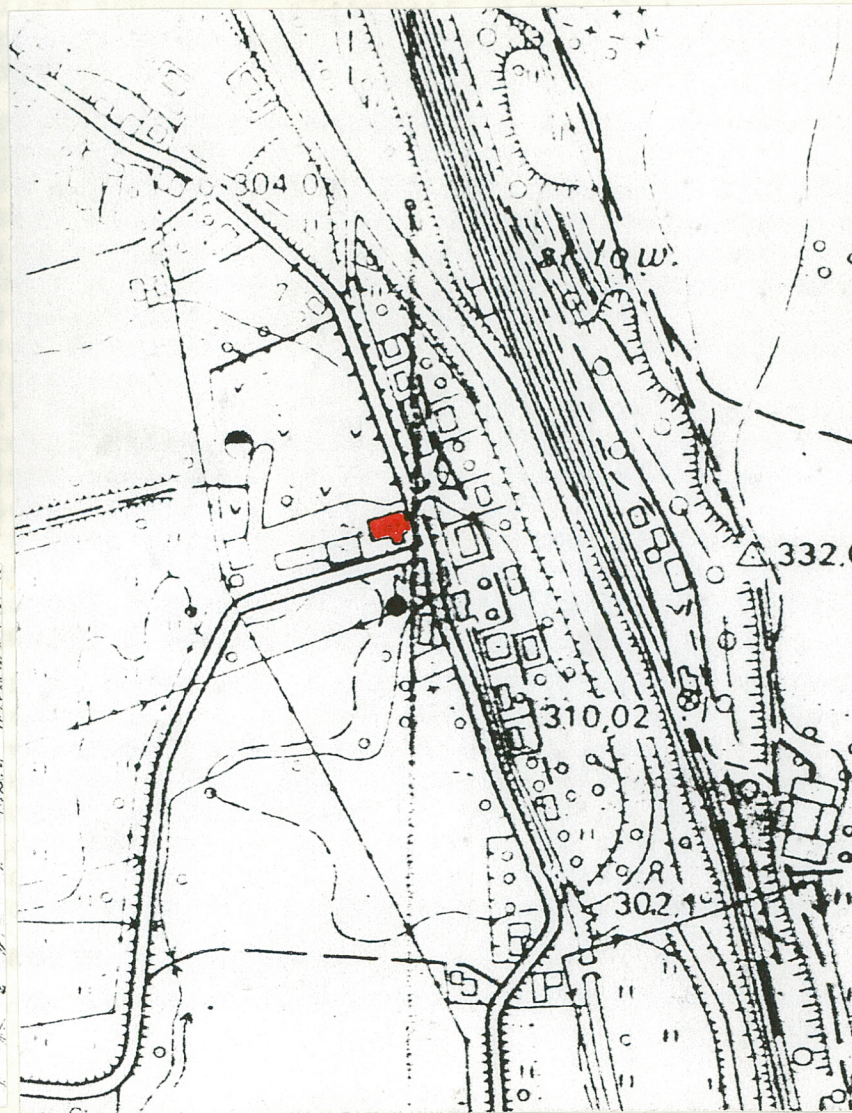
KROSNOWICE  
(GÓRNE)

11. Zdjęcie rzut przekrój sytuacja orientacyjna

1. Elewacja tylna



2. Orientacja 1:5000



4. Adres

Krosnowice nr 22  
Górne  
nr hipoteczny .....

5. Przynależność administracyjna

województwo **wałbrzyskie**

gmina **Kłodzko**

6. Poprzednie nazwy miejscowości

**Ober Rengersdorf**

7. Przynależność administracyjna 1.IV.1975 r.

województwo **wrocławskie**

powiat **Kłodzko**

8. Właściciel i jego adres

**Agencja Własności Rolnej  
Skarbu Państwa, Oddział  
we Wrocławiu, ul. Mińska 60**

9. Użytkownik i jego adres

**W zarządzie dzierżawcy**

10. Rejestr zabytków

174/  
Nr 783

data

11.X.1960



12. Autorzy, historia obiektu, określenie stylu.

Dobra notowane w średniowieczu jako majątek rodu von Pannwitz. Po bezpotomnej śmierci Christiana v. Pannwitz w 1659 r. zarządzane są komisarycznie. W 1726 majątek kupił Karl Maksymilian Mitrowsky - komendant twierdzy kłodzkiej, który w l. 1729-1730 zbudował obecny pałac, w miejscu drewnianej budowli. W 1769 r. majątek kupuje Johan Gundbacher, a następnie Wentzel von Pritt-witz z Kłodzka. W 1801 pałac należy do Franciszki von Schlegendorf. W 1829 baron Joh. Friedrich Karl v. Humbracht. W rękach tej rodziny majątek pozostaje do l. 30-tych XX w., kiedy to wymienia się nowego właściciela - Richarda Jüttnera z Włochów /k. Namysłowa/, a następnie jego dzieci /1937/. Pałac powstał w swej zasadniczej bryle i wystroju w l. 1729-1730, drobne przebudowy miały miejsce ok. 1829 r. Barokowy. Po 1945 r. przejęty w zasób Skarbu Państwa, w zarządzie Kombinatu Rolno-Przemysłowego w Żelaźnie, obecnie dzierżawiony wraz z majątkiem przez

13. Opis (sytuacja, materiał i konstrukcja, rzut, bryła, elewacje, wnętrze wyposażenie instalacje)

**Sytuacja**

Założenie pałacowe położone jest w pd. krańcu wsi, przy drodze do Bystrzycy Kłodzkiej. Ogrodzone ceglano - kamiennym, otynkowanym murem, za wyjątkiem części pd. i fragmentu zach. Pałac zajmuje pd. wsch. naroże założenia, frontem zwrócony jest na północ. Po jego zach. stronie znajdują się zabudowania folwarku ogrodzone siatką, na pn. rozciąga się niewielki, splantowany teren /dawny ogród ozdobny/, dalej ogródki działkowe i skupiny drzew. Na teren dziedzina prowadzi wjazd przez bramę w murze wschodnim, oraz od pd. między pałacem a budynkiem gospodarczym.

**Materiał i konstrukcja**

Murowany z kamienia i cegły, tynkowany. Sklepienia ceglane: w piwnicy kolebkowe, nad parterem kolebkowe z wielobocznymi lunetami oraz stropy drewniane z podsufitką /dwa pom. w trakcie frontowym od zach./, nad piętrem stropy drewniane z podsufitką.

Więźba drewniana mansardowa typu stolcowego, dach pokryty eternitem, lukarny drewniane. Schody do piwnicy ceglane, jednobiegowe, na piętro kamienne, pokryte wylewką betonową, trzybiegowe-rozdzielne, na strych drewniane, dwubiegowe. Posadzki: w sieni i hallu łp z płyt piaskowcowych, w mieszkaniach przeważnie wykładziny na płytach wiórowych, w biurze /parter/ wylewka betonowa, w kaplicy ceramiczna.

Okna: w większości współczesna stolarka typu krosnowego, na piętrze kilka okien o stolarce skrzynkowo-krosnowej z kanelowanym pilasterkiem.

Drzwi: główne klepkowe z nadświetlem, wewnętrzne w większości współczesne oraz w 2 mieszkaniach na łp. barokowe, płycinowe ze szpaletami, w kilku zachowane oryginalne szyldziki i uchwyty.

Detal: piaskowiec rzeźbiony - portal główny i w piwnicy, opaski okien.

**Rzut.**

Założony na rzucie prostokąta ze zdwojonym ryzalitem od pd. Trzytraktowy, klatka schodowa w trakcie środkowym.

**Bryła.**

Zwarta, dwukondygnacyjowa, nakryta mansardowym dachem z lukarnami w połaciach szczytowych, podpiwniczony pod traktem frontowym.

**Elewacje.**

Elewacje opracowane jednolicie. Parter boniowany /za wyjątkiem ryzalitu, gdzie boniowanie usunięto/. Piętro rozczłonkowane lizenami, nad i pod oknami płyciny. Okna prostokątne w kamiennych, uszakowych obramieniach.

Elewacja frontowa 9-osiova z portalem balkonowym na osi środkowej i drzwiami balkonowymi na I p. Elewacja tylna 9-osiova. Sciana pd. ryzalitu ślepy zdobiona wydłużoną płyciną flankowaną lizenami, boczne ściany jednoosiowe. W ryzalicie pozornym wtórny otwór wejściowy.

cd. na wkładce



<p>14. Kubatura</p> <p style="text-align: center;">4695 m<sup>3</sup></p>	<p>15. Powierzchnia użytkowa zabudowy</p> <p style="text-align: center;">478 ,4 m<sup>2</sup></p>	<p>16. Przeznaczenie pierwotne</p> <p style="text-align: center;"><b>pałac</b></p>	<p>17. Użytkowanie obecne</p> <p style="text-align: center;"><b>mieszkania lokatorskie i biuro</b></p>
<p>18. Prace budowlane i konserwatorskie, ich przebieg i dokumentacja</p> <p>1976 r.-wymiana pokrycia z łupku na płyty eternitowe -instalacja CO, urządzenie kotłowni w piwnicy -likwidacja faset i dekoracji sufitów na Ip. -adaptacja pom.na mieszkania,ścianki działowe nowa stolarka okien , drzwi wewnętrznych, schody na poddasze, -naprawa elewacji /projekt techniczny w arch.PSOZ O/Wałbrzych/ 1996 r.- okapy ceramiczne i nowe tynki na bramie</p>		<p>19. Stan zachowania (fundamenty, ściany zewnętrzne, ściany wewnętrzne, sklepienia, stropy konstrukcje dachowe, pokrycie dachu, wyposażenie i instalacje)</p> <p>Stan konstrukcyjny więźby i ścian ogólnie dobry. Pokrycie eternitowe miejscami nie jest szczelne, pojedyncze ubytki, rynny zardzewiałe Tynki zewnętrzne zawilgocone, zagrzybione w przyziemiu Portal - płyta balkonowa nie jest szczelna co powoduje zamakanie i korozję kamienia</p> <hr/> <p>20. Najpilniejsze postulaty konserwatorskie</p> <p>Kompleksowe przełożenie pokrycia dach owego, założenie nowych rynien i rur spustowych, renowacja elewacji i zabezpieczenie portalu przed dalszym zamakaniem</p>	



21. Akta archiwalne (rodzaj akt. numer i miejsce przechowywania)

Ewidencja parków zabytkowych , 1979-1980 , mps w PSOZ

24. Uwagi różne

25. Opracował

tekst Ewa Kica 1.X.96

imię, nazwisko, data, podpis

plany, rysunki Ewa Kica j.w.

imię, nazwisko, data, podpis

zdjęcia, fotogr. Ewa Kica j.w.

imię, nazwisko, data, podpis

miejsca przechowywania negatywów u autora

Karta po wypełnieniu podlega ochronie na podstawie przepisu prawa autorskiego

22. Bibliografia

J.Koegler, Beschreibung des Dorfes Rengersdorf, /w:/  
Vierteljahrschrift für Geschichte und Heimathskunde der  
Graffschaft Glatz, 1884/95

26. Adnotacje o inspekcjach, informacje o zmianach (daty, imiona i nazwiska wypełniających)

23. Źródła ikonograficzne i fotografia (rodzaj, miejsca przechowywania, sygnatury)

27. Załączniki 3



1. Miejscowość KROSNOWICE	2. Obiekt (nazwa jak w karcie) PAŁAC	3. Zawartość wkładki (nazwa obiektu lub materiału uzupełniającego) Fotografie
------------------------------	---	--

od elewacji. Elewacja b o c z n a /zach./ 4-osiowa, /wsch/ 4-osiowa, tu zamurowany otwór wejściowy /pozostawiono prostokątne naswietle/. Lukarny prostokątne, zwieńczone trójkątnymi szczycikami. Portal półkolisty, flankowany ukośnymi filarami wspierającymi imposty i półkolistą płytę balkonu. Pod balkonem masywny, trapezowy klucz z płaskorzeźbionym kluczem i datą "1829". Nadłucza arkady pokryte płaskorzeźbioną wicią suchego akantu. Na archiwolcie "No 22". Balustrada balkonu ażurowy, tralki w kształcie połączonych esownic. W zwieńczeniu słupków wazony. Drzwi klepkowe z nadświetlem wtórnie zabitym deskami, wzdłuż półkola zachowane resztki kampanulli.

#### Wnętrze

Wejście do obszernej sieni przez drewniany, przeszklony wiatrołap, na osi klatka schodowa, po bokach symetryczne wejścia do mieszkania w trakcie zach. i na zaplecze gospodarcze. Mieszkanie posiada wąski, sklepiony korytarz, po bokach 2 izby. W pokojach traktu frontowego sufity z fasetą, traktu tylnego sklepienia kolebkowe z wielobocznymi fasetami. Mieszkanie posiadało pierwotnie wejście z zewnątrz, ob. zamurowane. W sieni wykonano ściankę z dykty, a w ryzalicie ścianę działową wydzielając pomieszczenie na łazienkę. W pozostałej części traktu tylnego znajduje się małe pom. archiwum, hydrofornia i kotłownia, pod schodami zejście do piwnicy. W trakcie frontowym, wsch. pomieszczenia biurowe.

Klatka schodowa sklepiona płytką kolebką, w ścianach półkoliste wnęki - wtórnie zablendowane otwory.

Na półpiętrze wejście do dawnej kaplicy w ryzalicie, obecnie użytkowanej jako łazienka. Na suficie kolisty plafon z płaską sztukatorską ornamentyką o motywie wstęgowo-cegowym.

W hallu na piętrze ażurowa, metalowa balustrada / 2 poł. XIX w. /. Pokoje niegdyś w układzie amfiladowym, obecnie przebudowane na 3 samodzielne mieszkania. Sala balowa znajdująca się w trakcie frontowym została przedzielona ścianą działową, a wejście doń z hallu zamurowano. W mieszkaniach w trakcie wsch. i zach. zachowane po trzy barokowe drzwi.

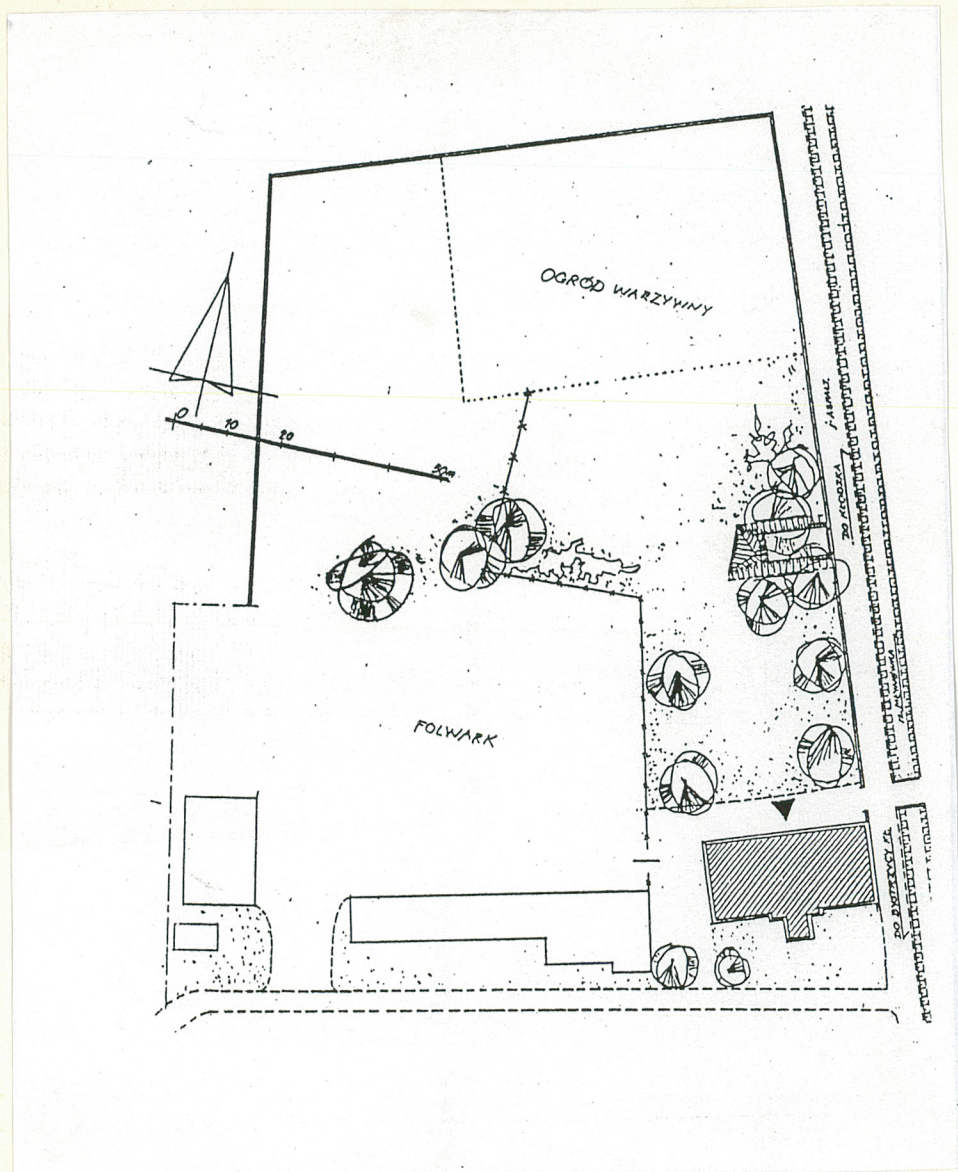
**Wyposażenie.** Portal główny, portal i nadproże portalu w piwnicy, sztukateria w kaplicy, drzwi barokowe w mieszkaniach i główne, zewnętrzne

**Instalacje.** Elektryczna, telefoniczna, CO, wod-kan.

Wkładkę założył: .....  
(imię, nazwisko, data)

Miejsce przechowywania negatywów: .....





2. Elewacja frontowa



3. Brama wjazdowa w murze od strony wsch.



1. Miejscowość

KROSNOWICE

2. Obiekt (nazwa jak w karcie)

Pałac

3. Zawartość wkładki (nazwa obiektu lub materiału uzupełniającego)

rzut parteru i piętra , fotografie



4. Elewacja wschodnia

5. Elewacja zachodnia

6. Ryzalit od strony pd. wsch.

7. Ryzalit od strony pd. zach.

Ewa Kica 1.X.96

Wkładkę założył:

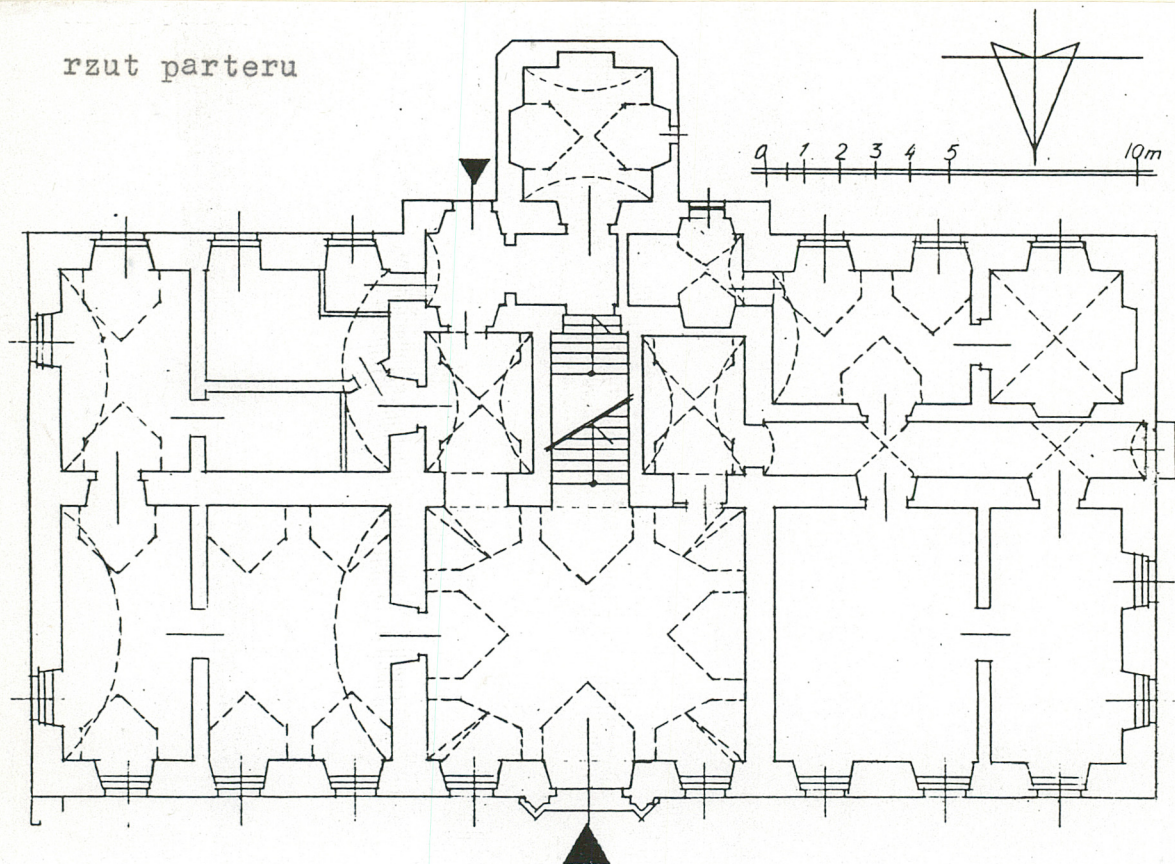
(imię, nazwisko, data)

Miejsce przechowywania negatywów:

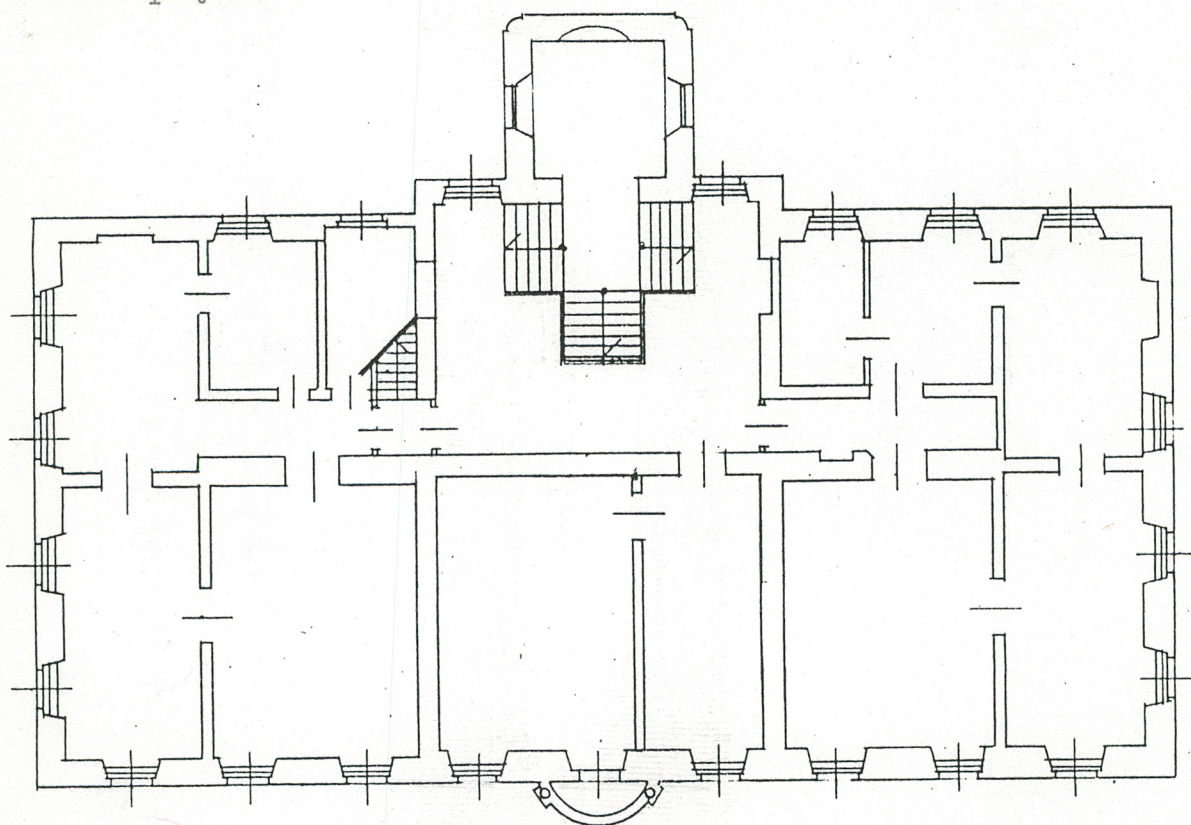
DZG 2713-1-1-02538 16.12.83 4.500 A4



rzut parteru



rzut pięttra





1. Miejscowość  
KROSNOWICE

2. Obiekt (nazwa jak w karcie)  
PAŁAC

3. Zawartość wkładki (nazwa obiektu lub materiału uzupełniającego)  
Fotografie



- 8. Portal - elewacja frontowa
- 9. Drzwi frontowe
- 10. Portal - nadłucza i płyta balkonowa
- 11. Sufit w dawnej kaplicy

Wkładkę założył: Ewa Kica 1.X.96  
(imię, nazwisko, data)

Miejsce przechowywania negatywów: u autora





- 12. Sień na parterze
- 13. Klatka schodowa
- 14. Obrazienie okna
- 15. Barokowe drzwi wewnętrzne
- 16. Balustrada hallu na I p.