

A B C D E F G H I J K L M N O P R S T U V W X Y Z

Nr 31

BUDYNEK ADMINISTRACYJNY (SIEDZIBA POLICJI)

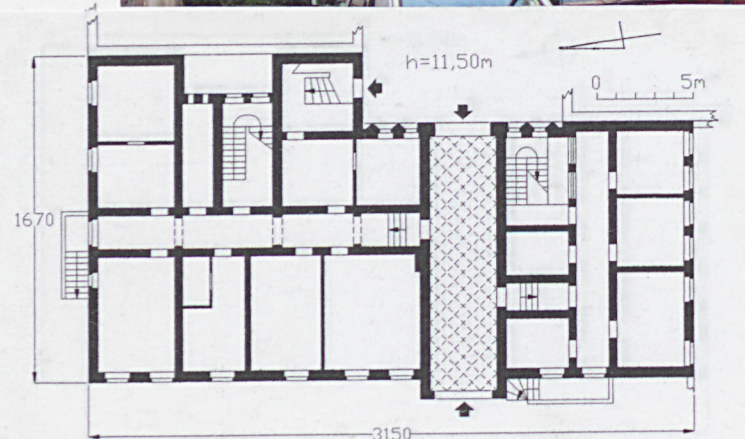
ok. 1910 r

LEGNICA

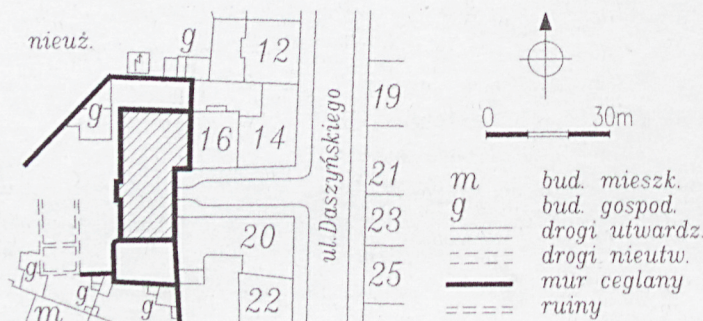
1.



1 : 15 000



skala 1:400



ul. Daszyńskiego 18
59-220 Legnica (Kartuzy)

nr działki: 217

ks. wiecz nr: KW

5. Przynależność administracyjna
województwo **dolnośląskie**
powiat **Legnica**
gmina **Legnica**

6. Poprzednie nazwy miejscowości

Liegnitz, Feldstraße

7. Przynależność administracyjna do 31.12.1998 r.

województwo legnickie
gmina Legnica

8. Właściciel i jego adres

KPTW „Natura Tour” Sp. z o.o.
ul. Dyrekcyjna 2-4
80-985 Gdańsk

9. Użytkownik i jego adres

nieużytkowany; mieszkanie dozorca;

10. Rejestr zabytków

nr: A/1080 data 15.08.2008

Początki zabudowy robotniczo-urzędniczej dzielnicy mieszkaniowej Kartuzy przypadają na lata 60-te XIX w., kiedy to rozpoczęto intensywną urbanizację nowych terenów. Po wyznaczeniu ulic i placów i wydzieleniu działek budowlanych w 1875 r., rozpoczęto zabudowę kamienicami czynszowymi oraz obiektami użyteczności publicznej. Rynek powstał na przecięciu Daszyńskiego i Czarnieckiego, a teren wokół niego zabudowano w l. 1901–10. Ok. 1910 r. powstała też siedziba policji przy ul. Daszyńskiego. Budowlę wzniesiono wg projektu miejskiego radcy budowlanego Paula Oehlmana (urząd objął w 1901 r). Obiekt prezentuje ciekawą formę, czerpiąc z typowych dla tego typu budynków wzorów neogotyckich, które jednak przepuszczono przez filtr nowych nurtów: secesji i, zbliżającego się modernizmu. W czasie II wojny światowej budynek był siedzibą niemieckiej policji politycznej (gestapo). Po wojnie został przejęty przez NKWD i SB. Od lat 60-tych w zarządzie PKP, pełnił funkcje hotelu robotniczego. W 2000 r. odkupiony przez przedsiębiorstwo turystyczne Natura-Tour z Gdańska. Obecnie nie użytkowany, wystawiony do przetargu.

SYTUACJA. Budynek dawnej siedziby policji zlokalizowano w dzielnicy Kartuzy, w pobliżu centrum, na pn.-wsch. od starego miasta. Budynek włączono w ciąg zabudowy zach. pierzei ul. Daszyńskiego (daw. Feldstraße). Obiekt, nieco cofnięty względem linii zabudowy, łączy się z sąsiednimi kamienicami czynszowymi, ustawionymi prostopadle do niego. Uzyskana w ten sposób wolna przestrzeń przed fasadą służy jako niewielki parking. Od strony podwórza budynkowi towarzyszą mu zabudowania pomocnicze: od. pd. – zachowany w ruinie jednokondygnacyjny obiekt, o nieznanym przeznaczeniu oraz pn.-zach. dwubokowy garaż. Całość ujęta wysokim ceglany, obecnie w znacznym stopniu zrujnowanym murem, tworzyła niewielki zespół, ujednolicony pod względem formy i funkcji.

MATERIAŁ. KONSTRUKCJA. TECHNIKA.

Ściany. *Ściany zewnętrzne* murowane z cegły pełnej w wątku kowadełkowym, w fasadzie wykończone licówką o wysokim stopniu wypalenia, pozostałe elewacje wykończone zwykłą cegłą; ściany tynkowane od wewnątrz. Detal architektoniczny ceramiczny – w fasadzie bogaty, z cegły licówki, nawiązujący do gotyckich motywów dekoracyjnych, w elewacjach tylnych skromny, ograniczony do gzymsów i prostych naczółków okiennych – z cegły zwykłej; dekoracja fasady wzbogacona elementami kamiennymi – obramienia bramy i otworu drzwiowego oraz cokół wykonane z potężnych bloków piaskowca, o nieobrobionych licach.

Ściany wewnętrzne murowane z cegły pełnej, tynkowane, niektóre z współczesnym wykończeniem ceramicznymi płytkami ściennymi (mieszkanie dozorczyń, hol). Ściany przejazdu nietynkowane, rozczłonkowane gęstym rytmem ślepych nisz zamkniętych trójkątnie, z dekoracyjnym mozaikowym układem cegieł.

Sklepienia i stropy. Pomieszczenia piwnic i wszystkich kondygnacji naziemnych nakryte ceramicznymi, tynkowanymi stropami Kleina. Strop przejazdu ozdobiony ceramiczną dekoracją z przecinających się pod kątem prostym żeber ceglanych tworzących kwadratowe pola, na kwadratowych podkładkach w punktach przecięć; pola tynkowane.

Wieżba dachowa. Konstrukcja dachu drewniana, na wysokiej ścianie kolankowej; wieżba kleszczowo-płatwiowa, wsparta na sześciu rzędach słupów, wzmocniona mieczami we wszystkich kierunkach i zastrzelona w płaszczyźnie więźarów. Stolce środkowe wykorzystane w konstrukcji ścian klatki schodowej.

Pokrycie dachowe. Wszystkie dachy kryte papą na lepiku.

Posadzki i podłogi. W przeważającej większości pomieszczeń wszystkich kondygnacji posadzki betonowe wylewane, z różnymi wykończeniami: w kondygnacji piwnic i na strychu – surowe, w holu i korytarzach części pn. współczesne płytki podłogowe, w części pd. – nakryte wykładzinami PCW, w sanitariatach pn. lastrykowe; w mieszkaniu dozorczyń posadzka z białych płytek terakotowych; przejazd z posadzką ceramiczną z cegły a w części pomieszczeń mieszkalnych (szczególnie w skrzydle pd.) zniszczone podłogi drewniane deskowe.

Schody. *Schody zewnętrzne.* W tylnej elewacji wejścia piwniczne, które poprzedzone jednobiegowymi schodami murowanymi z cegły: wachlarzowe w skrzydle pd., proste – w pn.

Schody wewnętrzne. W każdej z części budynku po jednej klatce schodowej; schody dwubiegowe powrotne ze spocznikami, betonowe, ograniczone prostą metalową ażurową balustradą; prosty bieg schodów piwnicznych z metalową poręczą przy ścianie. Korytarze obu części z krótkimi biegami schodowymi, prowadzącymi na niższy poziom łączącego je przejazdu; schody jednobiegowe proste, szerokie, wykończone płytkami ceramicznymi; podobne schodki z holu na poziom korytarza skrzydła pn. wyłożone współczesnymi ceramicznymi płytkami podłogowymi.

<p>14. Kubatura</p> <p>5665 m³</p>	<p>15. Powierzchnia użytkowa</p> <p>1540 m²</p>	<p>16. Przeznaczenie pierwotne</p> <p>budynek administracyjny – siedziba policji</p>	<p>17. Użytkowanie obecne</p> <p>nieużytkowany</p>
<p>18. Prace budowlane i konserwatorskie, ich przebieg i dokumentacja</p> <p>☞ ok. 2000 r — rozpoczęto remont i modernizację budynku, która nie została dokończona z powodu braku środków; prace objęły skrzydło pn., gdzie przeprowadzono: wymianę posadzek w korytarzach i części pomieszczeń mieszkalnych, remont częściowej instalacji elektrycznej, i wodno-kanalizacyjnej, częściową wymianę stolarki drzwiowej, wymianę posadzki i wykonanie okładziny z płytek ceramicznych na ścianach holu, naprawę dachu z wymianą pokrycia oraz urządzono sanitariaty w trzech pokojach 1-szej kondygnacji;</p>		<p>19. Stan zachowania (fundamenty, ściany zewnętrzne, ściany wewnętrzne, sklepienia, stropy, konstrukcje dachowe, pokrycie dachu, wyposażenie i instalacje)</p> <p>Stan techniczny średni; budynek od dwóch lat w całości nie ogrzewany; skrzydło pd. nieużytkowane od kilku lat, ulega stopniowej, powolnej dewastacji, będącej skutkiem aktów wandalizmu (powybijane szyby, powyłamywana i uszkodzona stolarka okienna i drzwiowa) oraz brakiem opieki i konserwacji (nieczynne instalacje, zacieki i zawilgocenia ścian i podłóg, co skutkuje ich niszczeniem); otoczenie budynku zaniedbane: zawalony częściowo mur i zrujnowane budynki zaplecza.</p> <p>Budowla zachowała oryginalną bryłę i ciekawy wystrój zewnętrzny elewacji frontowych; wnętrza o zachowanej pierwotnej dyspozycji, pozbawione są elementów oryginalnego wyposażenia i wystroju, z wyjątkiem stalowych pancernych drzwi schronu w kondygnacji piwnic części pn.</p> <p>Budynek przeznaczony do sprzedaży.</p> <p>20. Najpilniejsze postulaty konserwatorskie</p> <ul style="list-style-type: none"> ⇒ uregulowanie stosunków własnościowych; ⇒ remont kapitalny, połączony z adaptacją do celów administracyjnych lub hotelowych; ⇒ wymiana zniszczonych posadzek; ⇒ wymiana instalacji; ⇒ wymiana stolarki okiennej i drzwiowej; ⇒ remont sanitariatów; ⇒ oczyszczenie fasady; ⇒ wymalowania wewnętrzne; ⇒ uporządkowanie otoczenie (naprawa muru) i zagospodarowanie zabudowań gospodarczych; ⇒ objęcie budynku pełną opieką konserwatorską i wpisanie go do rejestru zabytków; 	

21. Akta archiwalne (rodzaj akt, numer i miejsce przechowywania)	24. Uwagi różne. 25. Opracował tekst Ewa Sawińska 05.09.2005 plany i rysunki Ewa Sawińska 05.09.2005 zdjęcia Ewa Sawińska 05.09.2005 miejsce przechowywania negatywów: archiwum autora Karta po wypełnieniu podlega ochronie na podstawie przepisu prawa autorskiego
22. Bibliografia W. ŁASZEWSKI, T. ROLLAUER, Legnica dzieje miasta., w-w 2004, str. 159; Schlesische Monatshefte, 1931;	26. Adnotacje o inspekcjach, informacje o zmianach (daty, imiona i nazwiska wypełniających)
23. Źródła ikonograficzne i fotografia (rodzaj, miejsce przechowywania, sygnatury) ▶ Studium hist.-urbanist. — ryc. 506 : dziedziniec nowego budynku policji fot. ok. 1930, za: Schlesische Monatshefte, 1931 ▶ Łaszewski, Rollauer,— str. 159: budynek przy Polnej, ob. Daszyńskiego, fot. kol. – widok od frontu	27. Załączniki * wkładka nr 1: cd. opisu; * wkładka nr 2: cd. opisu; spis fotografii; * wkładka nr 3: zdjęcia; * wkładka nr 4: zdjęcia;

1. Miejscowość

LEGNICA

2. Obiekt (nazwa jak na karcie)

BUDYNEK ADMINISTRACYJNY (POLICJA)

3. Zawartość wkładki (nazwa obiektu lub materiału uzupełniającego)

cd. opisu; spis fotografii; mapa sytuacyjna

Otworki. Otworki okienne. Wszystkie otworki okienne prostokątne, z prostymi zamknięciami, zróżnicowane w wymiarach i proporcjach, w zależności od funkcji i miejsca ulokowania. Otworki elewacji frontowych różnią się od otworków elewacji tylnych i bocznych; okna fasady umieszczone w smukłych blendach, rytmizujących elewację na całej jej wysokości; otworki w kształcie prostokątów o smukłych proporcjach. Przebieg kondygnacji nieregularny, w części pd. fasady ich poziom obniżony, co znajduje odzwierciedlenie w przesunięciu ku dołowi linii okien; okna tej części w czterech kondygnacjach – w przyziemiu i 4-tej kond. małe, 1/3 wysokości pozostałych otworków (podobne do regularnie rozmieszczonych okienek piwnicznych); okna drewniane skrzynkowe, jednoskrzydłowe, ze szczeblinami. Środkowa część fasady powyżej drugiej kondygnacji ma charakter ściany kurtynowej, która przepruta trzema smukłymi otworkami, odpowiadającymi kształtem blendom części bocznych; otworki zamknięte trójkątnie, ozdobione dekoracyjnymi kratami. Otworki okienne w elewacjach tylnych i bocznych ujednolicone w kondygnacjach, rozmieszczone regularnym rytmem, stanowią główny element artykulacji elewacji. Otworki kondygnacji mieszkalnych prostokątne, zwieńczone prostymi odcinkami gzymsów nadokiennych, stolarka drewniana, skrzynkowa, okna 2-skrzydłowe ze ślemieniem przechodzącym w krzyżu pozornym, dzielone w skrzydłach szczeblinami; okna strychowe niższe, w kształcie kwadratów, krosnowe, stałe, z uchylną górną częścią; małe, umieszczone przy ziemi okienka piwniczne zamknięte odcinkowo; w elewacji bocznej części pd. otworki piwniczne duże, kwadratowe, zabezpieczone zewnętrznymi kratami (dawny areszt ?)

Otworki drzwiowe zewnętrzne. Główny otwór wjazdowy stanowi osiowa prostokątna brama przejazdu, ujęta w obramienie z potężnych kamiennych bloków; otwór przesłaniają dwuskrzydłowe prostokątne wrota ramowo-płycinowe; w elewacji tylnej wrota metalowe, w górnej części skrzydeł ażurowe. W przejeździe otworki drzwiowe, wiodące do obu części – prostokątne, z jednoskrzydłowymi drzwiami ramowo-płycinowymi z nadświetłem, opierzanymi przecinającymi się listwami, tworzącymi rombowa pola. Wejście frontowe budynku zlokalizowane w skrzydle; prostokątny otwór w kamiennym obramieniu; drzwi jednoskrzydłowe, ramowo-płycinowe, przeszkłone w płycinach. W elewacjach tylnych dwa otworki wejść piwnicznych – prostokątne z

ednoskrzydłowymi drzwiami: pancernymi w części pn. i ramowo-płycinowymi – w pd.

Otworki drzwiowe wewnętrzne prostokątne w typowych wymiarach, większe w pokojach, mniejsze w pomieszczeniach sanitarnych i gospodarczych; w znacznym stopniu zachowana drewniana stolarka ramowo-płycinowa (skrzydło pd.); drzwi jednoskrzydłowe w ościeżinach gładkich lub płycinowych. W skrzydle pn. drzwi ramowo-płycinowe częściowo zastąpione współczesnymi, płytowymi. Wejście na korytarz piwnic w skrzydle pd. oddzielone masywną metalową jednoskrzydłową kratą (prawdopodobnie pomieszczenia aresztu). W części pomieszczeń piwnicznych skrzydła pn. urządzono schron, który dostępny przez stalowe oryginalne drzwi pancerne firmy Kautz & Sohn z Legnicy.

RZUT. Budynek założony na rzucie w kształcie odwróconej litery L, z prostokątnym, wydłużonym w osi pn. – pd. korpusem, przedzielonym na dwie nierówne części wąskim długim poprzecznym przejazdem. Część pd. mniejsza, z 3-traktowym układem pomieszczeń w osi poprzecznej korpusu i wyodrębnioną, narożną klatką schodową. Część pn., większa; układ pomieszczeń 2-traktowy w osi podłużnej, z obustronnie otwartym korytarzem. Od wsch. przylega do niej krótkie skrzydło z głównym wejściem i holem od strony pd., łączące się od wsch. z sąsiednim budynkiem. Pośrodku klatka schodowa, z wejściem od strony korytarza.

BRYŁA. Budowla włączona w ciąg zabudowy ulicznej, nieco cofnięta, z niewielkim parkingiem przed fasadą. Budynek złożony z dwóch, różniących się gabarytami części, spiętych 2-kondygnacyjnym łącznikiem, którego kontynuację w górnych partiach fasady stanowi ażurowa ściana kurtynowa, zwieńczona ozdobną balustradą metalową, o formach modernistycznych. Obie części w całości podpiwniczone, nakryte dwuspadowymi dachami, o małym kącie nachylenia połaci. Pd. część mniejsza, 3-kondygnacyjna, 2-osiowa; pn. – większa, 6-osiowa, w kształcie odwróconej litery L, z dwuosiowym skrzydłem frontowym, podwyższona o wysoką kondygnację strychu. W łączniku między jednokondygnacyjny przejazd, wysunięty przed lico elewacji podwórzowych w formie niewielkiego ryzalitu, który podwyższony przy ścianie kurtynowej o dodatkową kondygnację, mieszczącą korytarz łączący obie części.

ELEWACJE. *Elewacja wsch. – fasada* – na cokole z kamiennych bloków nie wygładzonych w licach; 3-częściowa, o zmiennej ilości kondygnacji (3 i 4), podpiwniczona; 5- i 7-osiowa; licowana klinkierem, o dekoracyjnym

układzie cegieł; silnie akcentowany wertykalizm fasady, poprzez umieszczenie smukłych otworów okiennych w strzelistych blendach, zamkniętych trójkątnie; osie okienne rozdzielone trójkątnymi lizenami, biegnącymi nieprzerwanie od cokołu, po kamienny gzyms z bloków piaskowca; otwory okienne zróżnicowane w poszczególnych częściach elewacji; osiowa brama wjazdowa ujęta w monumentalne kamienne obramienie z bloków, obejmuje trzy osie okienne wyższych kondygnacji; ściana kurtynowa fasady ażurowa, przepłuta trzema smukłymi, zamkniętymi trójkątnie otworami, wypełnionymi ozdobnymi kratami kowalskimi; nad gzymsem wieńczącym metalowa balustrada o formach modernistycznych.

Elewacja pd. skrzydła – 4-kond., 2-osiowa, na kamiennym cokole; elewacja licowana klinkierem, gadka, rozczłonkowana regularnym rytmem otworów okiennych; w przyziemiu osiowy otwór drzwiowy w kamiennym obramieniu z bloków piaskowca; kamienny gzyms główny zwieńczony metalową balustradą.

Elewacje boczne i tylne skrzydeł – licowane cegłą, gładkie, pozbawione elementów dekoracji i artykulacji ścian, poza gęstym rytmem ujednoliconych w kondygnacjach otworów okiennych, zwieńczonych prostymi odcinkami gzymsów nadokiennych; skrzydło pn. 6-osiowe, z dodatkowym otworem okiennym w środkowej kondygnacji mieszkalnej, w elewacji bocznej 3- i 4-osiowe; skrzydło pd. 2- i 4-osiowe; kondygnacje mieszkalne z prostokątnymi otworami okiennymi, identycznymi w obu skrzydłach; elewacje skrzydła pn. podwyższone o kondygnację strychową z dużymi oknami kwadratowymi; podobne w kształcie i wymiarach okna piwniczne skrzydła pd.; w elewacji pn. skrzydła pn. rytmem otworów nieregularny, z dodatkowym oknem w przyziemiu; oba skrzydła połączone jednokond. przejazdem z prostokątną bramą, w której 2-skrzydłowe metalowe wrota, ażurowe w górnych częściach skrzydeł.

WNĘTRZE. Każda z części budynku autonomiczna, z własnym systemem dyspozycji wnętrza; części połączone ze sobą za pośrednictwem przejazdu i bezpośrednio, korytarzowym przejściem w kondygnacji nad przejazdem. Część pd. z 3-traktowym układem wnętrza w osi poprzecznej i własną narożną klatką schodową, pozbawioną zewnętrznego otworu wejściowego, poza wejściem z przejazdu. Większa część pn. z pomieszczeniami w układzie 3 - i 4 - traktowym wzdłuż osi podłużnej, ze środkową klatką schodową na granicy korpusu i krótkiego skrzydła frontowego, w którym główny otwór wejściowy i hol. Górne kondygnacje obu części powtarzają dyspozycję wnętrza przyziemia.

WYPOSAŻENIE. Zachowany oryginalny wystrój fasady; we wnętrzach brak elementów dawnego wyposażenia, poza pancernymi drzwiami w piwnicy części pn.

INSTALACJE: elektryczna, wodno-kanalizacyjna, gazowa – wszystkie z sieci miejskiej oraz instalacja c.o. z własną kotłownią na dwa piece węglowe; wszystkie instalacje częściowo lub całkowicie (c.o) nieczynne.

SPIS FOTOGRAFII

1. Fasada.
2. Fasada skrzydła frontowego.
3. Elementy wystroju fasady.
4. Brama przejazdu od frontu.
5. Balustrada wieńcząca fasadę.
6. Widok budynku od pn.-zach.
7. Część pn. z przejazdem od zach.
8. Część pd. z przejazdem od pn.-zach.
9. Elewacja pn.
10. Fragment elewacji pd.
11. Wnętrze przejazdu.
12. Strop przejazdu.
13. Korytarz części pn.
14. Fragment korytarza części pd.
15. Klatka schodowa pn.
16. Klatka schodowa pd.
17. Drzwi wejścia z przejazdu.
18. Fragment wieży dachowej.
19. Pancerne drzwi w piwnicy.

1. Miejscowość

LEGNICA

2. Obiekt (nazwa jak na karcie)

BUDYNEK ADMINISRACYJNY (POLICJA)

3. Zawartość wkładki (nazwa obiektu lub materiału uzupełniającego)

zdjęcia

2.

3.

4.



5.



6.



7.



8.



1. Miejscowość

LEGNICA

2. Obiekt (nazwa jak na karcie)

BUDYNEK ADMINISRACYJNY (POLICJA)

3. Zawartość wkładki (nazwa obiektu lub materiału uzupełniającego)

zdjęcia

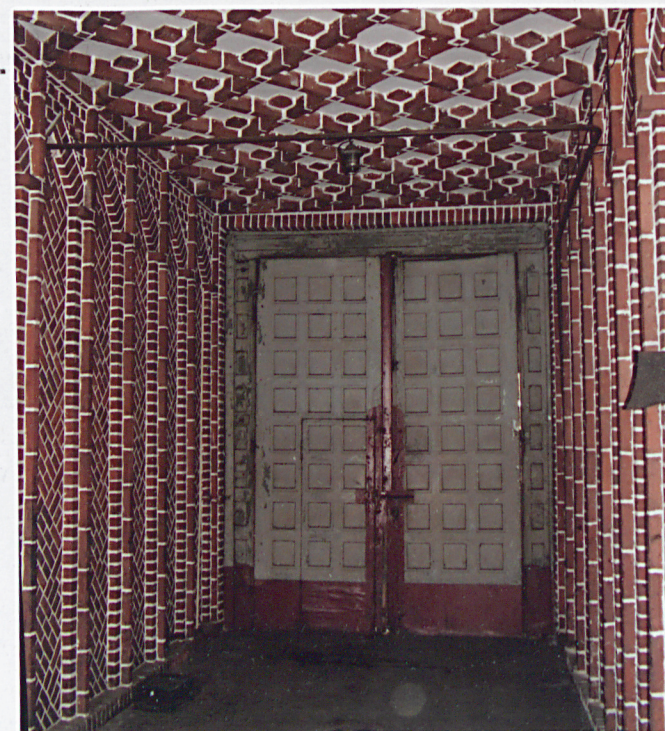
9.



10.



11.



12.



13.



14.



1. Miejscowość

LEGNICA

2. Obiekt (nazwa jak na karcie)

BUDYNEK ADMINISTRACYJNY (POLICJA)

3. Zawartość wkładki (nazwa obiektu lub materiału uzupełniającego)

zdjęcia

15.



16.



17.



18.



19.

