

1. Obiekt

**KOŚCIÓŁ EWANGELICKI OB. KATOLICKI FILIALNY P.W. NAJŚWIĘTSZEGO
SERCA PANA JEZUSA**

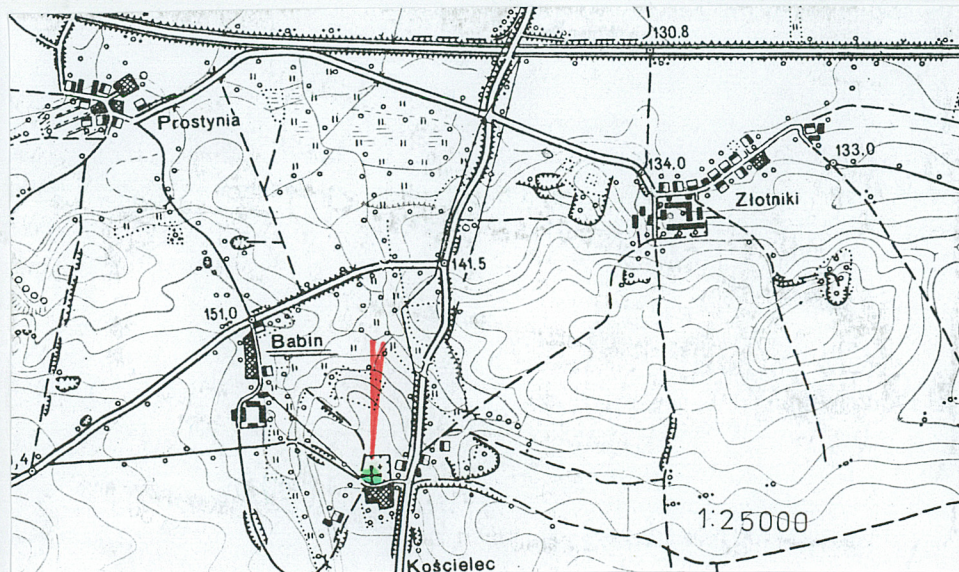
2. Czas powstania

I poł. XIV w., 1695,
XIX w., pocz. XX w.

3. Miejscowość

KOŚCIELEC

11. Zdjęcie, sytuacja, orientacja



4. Adres

**KOŚCIELEC
59- 223 Krotoszyce**

działka geodez.: nr 71 obręb Kościelec

5. Przynależność administracyjna

województwo – **dolnośląskie**

powiat – **Legnica**

gmina - **Krotoszyce**

6. Poprzednie nazwy miejscowości

ALTA ECCLESIA (1321), HOENKIRCHE (1353)

HOCHKIRCH

7. Przynależność administracyjna przed I.VI. 1975

województwo - **wrocławskie**

powiat – **Legnica**

8. Właściciel i jego adres

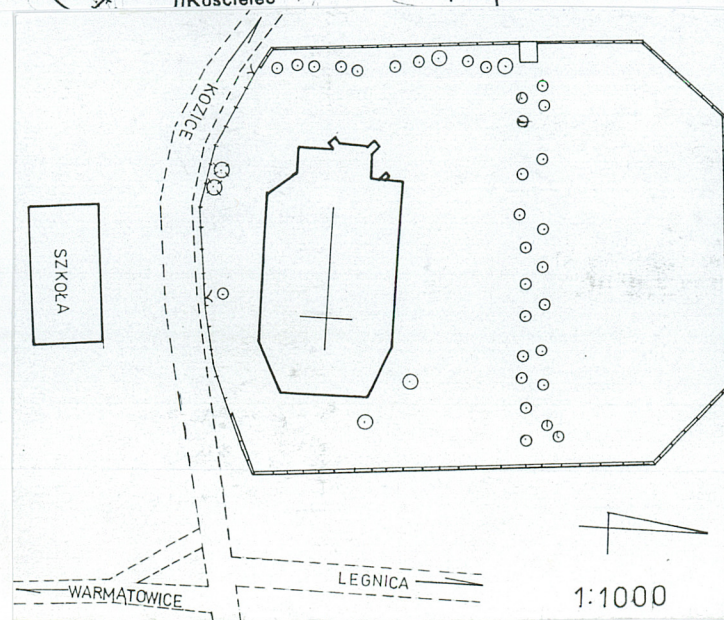
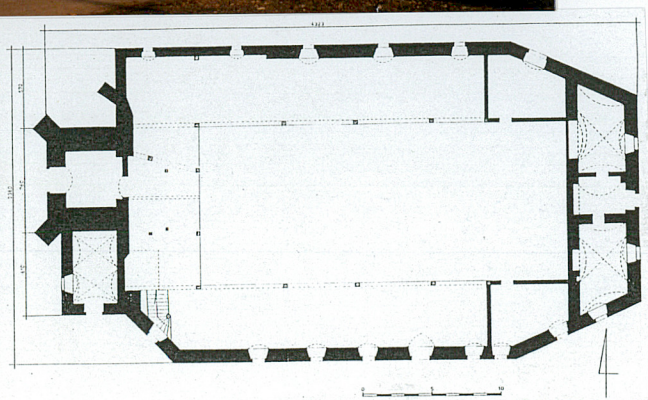
**Parafia Rzymskokatolicka p.w.
Narodzenia NMP, 59-425 Małuszów 14**

9. Użytkownik i jego adres

**Parafia Rzymskokatolicka p.w.
Narodzenia NMP, 59-425 Małuszów 14**

10. Rejestr zabytków

834/137/L 27.12. 1960



Historia

Najstarsza wzmianka o wsi pochodzi z 1321 r. Kościół gotycki, wzmiankowany jest po raz pierwszy w źródłach w r. 1303, w testamencie plebana Guntherusa, potem w 1335 r. w rejestrze nuncjusza Galhardusa z Legnicy. Od połowy XVI w. w posiadaniu protestantów. W 1695 r. przebudowany po pożarze w stylu barokowym, powiększony, wewnątrz otrzymało trzy kondygnacje empor. Wewnątrz, w ścianie zachodniej, na poziomie górnej empory widoczne fragmenty strzępi dawnego kościoła. Inskrypcje na belkach konstrukcji nośnej dzwonu i deskach obudowy zegara świadczą o licznych naprawach. Widnieją tam daty: 1818, 1872, 1902-32. Dawniej kościół parafialny, od 1945 filialny. Związany z dziejami rodziny von Olszewskich z pobliskich Warmątowic, rozstawionej testamentem Alfreda von Olszewskiego na rzecz Henryka Sienkiewicza.

Sytuacja

Wieś Kościelec leży 3 km od granic Legnicy, w pobliżu autostrady A-4. Kościół orientowany, w centrum zabudowy wsi, przy skrzyżowaniu dróg Legnica- Warmątowice i Kościelec – Babin, od strony północnej tej ostatniej, na wyniesieniu terenu, w otoczeniu cmentarza, zamkniętego kamiennym murem.

Materiał, konstrukcja, technika

Korpus murowany z kamienia polnego, nie sortowanego na zaprawie wapiennej, otynkowany współcześnie zaprawą cementowo-wapienną, gładką. Gzyms wieńczący korpusu drewniany. Wieża, murowana z kamienia łupkowego, zakończona murkiem w formie blanków, otynkowana jw. Kaplica murowana z cegły z domieszką kamienia, otynkowana współcześnie na gładko. Przypory wieży i zachodniej ściany nawy murowane wysokie, uskokowe, pokryte daszkami ceramicznymi. Dekoracja elewacji z piaskowca (obramienia okien, portale). Kraty żelazne, kute.

Sklepienia i stropy: murowane z cegły, krzyżowe z wyciągniętymi drutami w pomieszczeniach wschodnich za prezbiterium i- dwuprzęsłowe- w kaplicy, drewniany strop polichromowany na podciągach w nawie i prezbiterium, w przyziemiu wieży drewniany, belkowy (wtórny ?), w pomieszczeniu wieży na poziomie górnej empory sklepienie krzyżowo-żebrowe, zwornik i żebra kamienne z marmoryzacją (?).

Dachy: nad nawą i prezbiterium naczółkowy, łamany, z połaciami nieco zakrzywionymi nad bocznymi ścianami pomieszczeń wschodnich, kryty blachą ocynkowaną (pierwotnie gontem, którego fragmenty zachowały się pod blachą w połaci południowej); nad kaplicą 1-spadowy, ceramiczny. Wieża nakryta hełmem 4- spadowym, blaszanym. **Wieżba dachowa:** nad korpusem 6- wieszarowa, wzmocniona współcześnie krzyżulcami i kleszczami; krokwie podparte koziółkami; mocowana na zamki ciesielskie i dyble, wzmocnienia na śruby.

Posadzki i podłogi: w prezbiterium i nawie oraz przyziemiu wieży posadzka lana z betonu, w kaplicy współczesna terakota, w pomieszczeniach od wschodu deski. W części zachodniej nawy w posadzce widocznych kilka kamiennych epitafiów. Pod ścianą nawy, graniczącą z kaplicą, wejście do krypty.

Schody: wewnętrzne na emporę drewniane, 2- biegowe, bez balustrady. Schody wieży drewniane, drabiniaste.

Otwory drzwiowe zróżnicowane w formie; ostrołuczne (portal południowy), proste (portal zachodni i wejście do kaplicy), zamknięte odcinkowo (portal wschodni).

Otwory okienne zróżnicowane w wymiarach i formie; zamknięte odcinkowo,

14. Kubatura z dachami 11619 m ³	15. Powierzchnia zabudowy 913 m ²	16. Przeznaczenie pierwotne kościół katolicki później ewangelicki	17. Użytkowanie obecne kościół katolicki
18. Prace budowlane i konserwatorskie, ich przebieg i dokumentacja <p>W latach 1960-62 wzmocnienie fundamentów kościoła, wymiana zniszczonych elementów więzby i uzupełnienie pokrycia dachu.</p> <p>W latach 1970-71 remont pokrycia gontowego.</p> <p>W 1985 tynkowanie elewacji, które zatarło najprawdopodobniej jej ramowe podziały.</p> <p>W 1987 przekładka dachu z gontu na blachę cynkową.</p> <p>W 1989 r. malowanie blaszanego pokrycia dachu, założenie instalacji odwadniającej.</p> <p>W 2002 r. wymiana stolarki okiennej, wymiana instalacji elektrycznej (R. Łabicki z Kościelca), prace budowlane i tynkarskie wewnątrz kościoła (utworzenie dwóch pomieszczeń kosztem części prezbiterialnej), wyremontowanie kaplicy z przeznaczeniem na salkę przedpogrzebową.</p>		19. Stan zachowania (fundamenty, ściany zewnętrzne, ściany wewnętrzne, sklepienia, stropy, konstrukcja dachu, wyposażenie i instalacje) <p>Dachy i konstrukcja kościoła w stanie złym. Dach bardzo nieszczelny; woda powoduje destrukcję polichromowanego stropu i konstrukcji empor oraz ich malowanej dekoracji (widoczne zwłaszcza od północy), więźba ze śladami działalności drewnojadów, mury zawilgocone (zwłaszcza od północy) spękana betonowa opaska, instalacja odwadniająca niedrożna.</p>	
		20. Najpilniejsze postulaty konserwatorskie <ul style="list-style-type: none"> • wykonać właściwe odwodnienie terenu, osuszyć mury • zaimpregnować więźbę dachową • wymienić nieszczelne pokrycie dachu z powrotem na gont • wyremontować zakrystię i pomieszczenie gosp., służące obecnie jako skład niepotrzebnych rzeczy • otworzyć i zbadać kryptę • przeprowadzić pełną konserwację polichromowanego stropu, konstrukcji empor wraz z malowidłami i prospektem organowym oraz uszkodzonego portalu kaplicy • wykonać studium historyczno- architektoniczne dla obiektu 	

21. Akta archiwalne (rodzaj akt, numer i miejsce przechowywania)

24. Uwagi różne

22. Bibliografia

Lutsch H., Verzeichnis der Kunstdenkmäler der Provinz Schlesien, Band III., Breslau 1891, s. 261-262
Knie J. G., Alphabetisch-statistisch-topographische Uebersicht der Doerfer, Flecken, Staedte..., Breslau 1845, S. 233
Neuling H., Schlesiens Kirchorte und kirchlichen Stiftungen bis zum Ausgaenge des Mittelalters, Breslau 1902, S. 104
Schematyzm archidiecezji wrocławskiej, Wrocław 1979, s. 228
Pilch J., Zabytki Dolnego Śląska, Wrocław, Oss. 1978, s. 117-118
Horodecki S., Przeszłości okruchy, Chojnów 2000, s. 79-81
Prace konserwatorskie na terenie woj. wrocławskiego w l. 1945-68, Wrocław 1970 Oss. s. 83
Prace konserwatorskie na terenie woj. wrocławskiego w l. 1969-73, Wrocław 1976 Oss. s. 46

23. Źródła ikonograficzne i fotografie (rodzaj, miejsce przechowywania, sygnatury)

25. Opracował

tekst

Leszek Dobrzyniecki, X 2002

plany, rysunki

Leszek Dobrzyniecki, X 2002

zdjęcia fotograficzne

Leszek Dobrzyniecki, X 2002

miejsce przechowywania negatywów — archiwum autora

KARTA PO WYPEŁNIENIU PODLEGA OCHRONIE NA PODSTAWIE PRZEPISÓW PRAWA AUTORSKIEGO

26. Adnotacje o inspekcjach, informacje o zmianach (daty, imiona i nazwiska wypełniających)

27. Załączniki

- wkładki z opisem - szt. 1
- wkładki z planami i rzutami – szt. 1
- wkładki z fotografiami – szt. 4

WKŁADKA DO KARTY EWIDENCYJNEJ ZABYTKÓW ARCHITEKTURY I BUDOWNICTWA

ZAŁĄCZNIK NR 1

1. Miejscowość, gmina, województwo

KOŚCIELEC, gm. Krotoszyce, woj. dolnośląskie

2. Obiekt (nazwa jak w karcie)

Kościół filialny Najśw. Serca Pana Jezusa

3. Zawartość wkładki

Opis c.d.

w elewacjach bocznych i prosto w II kondygnacji elewacji wschodniej. Od wewnątrz wszystkie zamknięte odcinkowo, rozglifione.

Stolarka drzwiowa: drzwi wejściowe **do wieży** – zamknięte prosto, 2- skrzydłowe, 6- płycinowe, z listwą przylgową w formie uproszczonego pilastra, z kapitelem dekorowanym rombem, na 2 zawiasach tarczowych, z oryginalną klamką i zasuwą pionową; nadświetle zamknięte półkoliście ze stolarką współczesną. Drzwi **do nawy od południa** w ostrołuczny portalu: drewniane 1- skrzydłowe, deskowo- spagowe na 3 zawiasach pasowych z oryginalną klamką i zamkiem nakładkowym. Drzwi **do pomieszczeń wschodnich** deskowe z klepkami w skos, nitowane, z wtórnymi wzmocnieniami na 2 zawiasach pasowych z późniejszą, oryginalną klamką i zamkiem nakładkowym; drzwi **z wieży do nawy:** zamknięte prosto, 2- skrzydłowe, drewniane, płycinowe w części dolnej, górą przeszklone, 8- polowe, na zawiasach tarczowych. Drzwi **do d. zakrystii** zamknięte prosto, deskowo-spagowe z późniejszymi wzmocnieniami, na zawiasach pasowych z oryginalnym, kutym uchwytem i późniejszym zamkiem nakładkowym. Drzwi **do pomieszczenia północno-wschodniego** drewniane, zamknięte prosto, 1- skrzydłowe, 4-płycinowe, na 2 zawiasach tarczowych, z zamkiem nakładkowym, oryginalną klamką i szyldem.

Stolarka okienna w całości wymieniona; 2- skrzydłowa, wielopolowa z ruchomym słupkiem; niektóre okna zabezpieczone oryginalnymi kratami.

Rzut :

Nieregularny wielobok, od wschodu zamknięty trójbocznie, ukośny narożnik południowo- zachodni, prosty północno-wschodni, z wieżą nie na osi i kaplicą, usytuowaną między wieżą a zachodnią ścianą nawy od południa. Od wschodu wydzielone trzy pomieszczenia (zakrystia, przedsionek i pomieszczenie gospodarcze), z niezależnym wejściem od wschodu. Pierwotnie zakrystia i pomieszczenie gospodarcze (zapewne mieszczące schody na lożę kolatorską) miały komunikację z wnętrzem kościoła; świadczą o tym arkady w ich wschodnich ścianach (obecnie zamurowane, schody nie istnieją). Wnętrze trójnawowe z nie wyodrębnionym pierwotnie prezbiterium,

obecnie obudowywanym dwoma pomieszczeniami; kaplica i wieża na rzucie prostokąta. Wejście do wnętrza przez przyziemie wieży.

Bryła :

Rozczłonkowana, z podpartą uskokowymi przyporami wieżą z hełmem 4- spadowym od zachodu i trzykondygnacyjnym korpusem, nakrytym dachem naczółkowym. Od południa niższa dobudówka kaplicy, usytuowana między wieżą a nawą. Od zachodu do ściany nawy dostawiona przypora, pochodząca najpewniej jeszcze z pierwotnego obiektu; świadczy o tym jej ukośne ustawienie w stosunku do ściany i częściowe w nią wtopienie. Wschodnia ściana zamknięta naczółkiem dachu z niewielkim okapem. Wejścia do kościoła przez wieżę od zachodu i od południa do nawy (nieczynne). Od wschodu komunikacja wyłącznie z dawnymi pomieszczeniami zakrystii i gospodarczym. Wejście do kaplicy od południa. Krypta dostępna od wewnątrz.

Elewacje :

W tynku gładkim, bez podziałów i dekoracji (pierwotnie z dekoracją ramową i opaskami otworów), z otworami okiennymi różnej wielkości, zamkniętymi łukiem odcinkowym. **Elewacja południowa** 10- osiowa (wliczając otwory ścian ukośnych i otwór wejściowy kaplicy), dwukondygnacyjna. W 4. osi od wschodu ostrołuczny, gotycki portal kamienny, prawdopodobnie pochodzący z pierwotnego kościoła. W ścianie kaplicy prostokątny portal kamienny, barokowy, z uszakami. Okna różnych rozmiarów, na ogół umieszczone w przyziemiu są mniejsze. Wyjątek stanowi duże okno w osi drugiej od wschodu, być może kiedyś były tu drzwi, prowadzące na schody empory. **Elewacja północna** 6- osiowa (pierwotnie w ukośnym odcinku ściany była 7. oś okienna). W elewacji tej brak jest otworu wejściowego, choć pierwotnie niewątpliwie był. Ogrom kościoła wymuszał bowiem sprawną komunikację na trzy kondygnacje empor. **Elewacja wschodnia** 3- osiowa, 3- kondygnacyjna, symetryczna i regularna. W przyziemiu centralnie umieszczony,

zamknięty odcinkowo otwór wejściowy do pomieszczeń wschodnich i dwie osie niewielkich okien odcinkowo zamkniętych ww. pomieszczeń. Środkowa kondygnacja okien prostokątnych w kamiennych obramieniach: środkowe w późnorenesansowym, skrajne w barokowych, zdobionych liściastymi festonami. Okna górnej kondygnacji wysokie, zamknięte odcinkowo. Między nimi a okapem okragła (kamienna ?) plakietka z inskrypcją 1695 HV i kamienny wywietrznik strychowy w kształcie koła z wpisaną gwiazdą. **Elewacja zachodnia** złożona z wieży i fragmentów ścian nawy: od północy ślepej, z ukośną przyporą, od południa w przyziemiu z 1-osiowej ściany niskiej kaplicy i wyżej ściany nawy z zagadkowym wybrzuszeniem w miejscu, gdzie prawdopodobnie kończyła się ściana starego kościoła. **Wieża** z kamiennym, prostym portalem na osi od zachodu, podparta narożnymi przyporami, posiada w dolnych partiach od zachodu osie prostokątnych, szczelinowych otworów. W partii górnej z trzech stron duże otwory okienne, zamknięte odcinkowo (brak stolarki). Pod blankami osie szczelinowych otworów. Od północy kamienny rzygacz, ślady po tarczy zegarowej.

W ścianach wschodniej, północnej i południowej korpusu kościoła szereg kamiennych nagrobków i epitafiów XVI-XIX w.

Wnętrze :

Wejście główne do kościoła wiedzie przez przyziemie wieży; w ścianie zachodniej nawy na wyższym poziomie wieży widoczna ostrołuczna arkada- pozostałość dawnej świątyni, świadcząca o pierwotnie bezwieżowej bryle kościoła. Wnętrze kościoła bez wyodrębnionego prezbiterium obiegają dwie (pierwotnie trzy) kondygnacje empor, tworząc nawy. W latach powojennych zlikwidowano dolne empor, wzdłuż ścian północnej i południowej, a całkiem niedawno górną kondygnację empor ściany wschodniej. W ścianie zachodniej dolna kondygnacja empor prosta, górna, z prospektem organowym, zamknięta trójbocznie, wysunięta przed lico niższej. Między prospektem a emporą ściany północnej krótka, trójosiowa łoża. Konstrukcja empor drewniana, słupowo-ryglowa, słupy czworoboczne o uproszczonych, trapezoidalnych kapitelach dźwigają poszczególne balkony i – w partii górnej- podtrzymują podciągi stropu. Na osi każdego słupa wspornik, podtrzymujący strop belkowy, polichromowany z motywem miękkiego akantu w kolorze zielonym. Balustrady empor pełne, płycinowe. W płycinach malowane temperą sceny ze Starego i Nowego Testamentu, wizerunki proroków i świętych, stacje Męki Pańskiej, alegorie. Słupy empor ze wzmocnieniami z metalowych, nitowanych szyn, pochodzącymi z pocz. XX w.

Wypożenie :

Ołtarz i ambona z baldachimem, zespół renesansowych nagrobków i epitafiów kamiennych, umieszczonych wewnątrz kościoła, malowidła, organy, ławki dla wiernych, sakramentarium we wschodniej ścianie zakrystii, resztki mechanizmu zegarowego, dzwon z 1606 r. na belce z 1818 r. (patrz -karty ruchome WOSOZ Legnica).

Instalacje :

Elektryczna, odwadniająca, odgromowa.

WKŁADKA DO KARTY EWIDENCYJNEJ ZABYTKÓW ARCHITEKTURY I BUDOWNICTWA

ZAŁĄCZNIK NR 2

1. Miejscowość, gmina, województwo

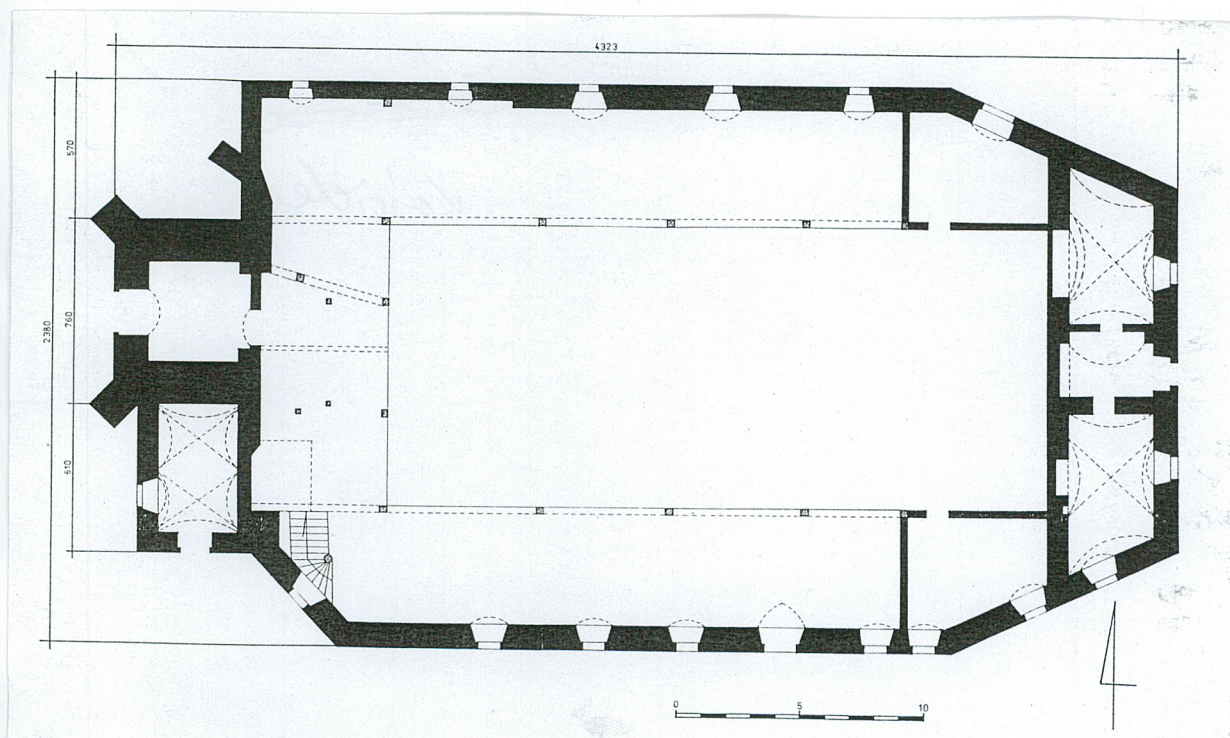
KOŚCIELEC, gm. Krotoszyce, woj. dolnośląskie

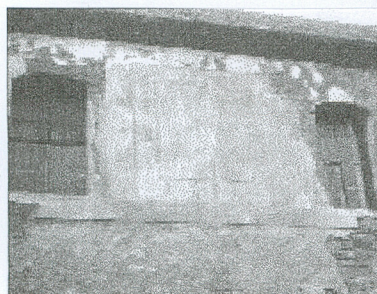
2. Obiekt (nazwa jak w karcie)

Kościół filialny Najśw. Serca Pana Jezusa

3. Zawartość wkładki

Rzut





Kopie zdjęć z tzw. karty zielonej kościoła z 1963 r.
Widoczna ramowe podziały elewacji i zegar słoneczny
w elewacji południowej



WKŁADKA DO KARTY EWIDENCYJNEJ ZABYTKÓW ARCHITEKTURY I BUDOWNICTWA

ZAŁĄCZNIK NR 3

1. Miejscowość, gmina, województwo

2. Obiekt (nazwa jak w karcie)

3. Zawartość wkładki

KOŚCIELEC, gm. Krotoszyce, woj. dolnośląskie

Kościół filialny Najśw. Serca Pana Jezusa

Fotografie



4

5

3



6



7



8



9



10



11

WKŁADKA DO KARTY EWIDENCYJNEJ ZABYTKÓW ARCHITEKTURY I BUDOWNICTWA

ZAŁĄCZNIK NR 4

1. Miejscowość, gmina, województwo

KOŚCIELEC, gm. Krotoszyce, woj. dolnośląskie

2. Obiekt (nazwa jak w karcie)

Kościół filialny Najśw. Serca Pana Jezusa

3. Zawartość wkładki

Fotografie



12



13



14



15



16



17



18



19



20



21

WKŁADKA DO KARTY EWIDENCYJNEJ ZABYTKÓW ARCHITEKTURY I BUDOWNICTWA

ZAŁĄCZNIK NR 5

1. Miejscowość, gmina, województwo

KOŚCIELEC, gm. Krotoszyce, woj. dolnośląskie

2. Obiekt (nazwa jak w karcie)

Kościół filialny Najśw. Serca Pana Jezusa

3. Zawartość wkładki

Fotografie



22



23



24



25



26



27



28



29

WKŁADKA DO KARTY EWIDENCYJNEJ ZABYTKÓW ARCHITEKTURY I BUDOWNICTWA

ZAŁĄCZNIK NR 6

1. Miejscowość, gmina, województwo

2. Obiekt (nazwa jak w karcie)

3. Zawartość wkładki

KOŚCIELEC, gm. Krotoszyce, woj. dolnośląskie

Kościół filialny Najśw. Serca Pana Jezusa

Fotografie



30



31



32



33

1. Widok od północnego wschodu
2. Widok od południowego wschodu
3. Elewacja wschodnia
4. Plakietka z datą przebudowy w elewacji wschodniej
5. Otwór wentylacyjny strychu w elewacji wschodniej
6. Portal wejścia do kaplicy
7. Gotycki portal w południowej ścianie nawy
8. Drzwi wejściowe do wieży
9. Drzwi wejściowe do pomieszczeń wschodnich
10. – 11. Obrazowania okien II kond. elewacji wschodniej
12. Okno przyziemia nawy od południa
13. Okno kaplicy
14. Widok wnętrza w kierunku wschodnim
15. Widok wnętrza w kierunku zachodnim
16. Główny słup podpierający podciąg od wschodu
17. Malowana dekoracja stropu i jego wsporników
18. Widok dolnej empory w kierunku wschodnim
19. Wnętrze kruchty wieżowej
20. Wnętrze pomieszczenia pd.- wsch. (d. zakrystii)

21. Sakramentarium w ścianie zachodniej d. zakrystii
22. Wnętrze pomieszczenia pn.- wsch.
23. Wnętrze d. kaplicy, ob. salki przedpogrzebowej
24. Schody na II kond. empor- widoczny fragment strzępi pierwotnego kościoła
25. Pomieszczenie wieży na wysokości empor organowej
26. Ścian zachodnia nawy- widok od strony wnętrza wieży
27. Okienko wieży
28. Drzwi wejściowe do dawnej zakrystii
29. Szczegół ww. drzwi
30. Wieżba dachowa – widok w kierunku wschodnim
31. Szczegół wiązania
32. Aneks boczny konstrukcji – poziom górnej empory
33. Fragment konstrukcji wieży