

0,3013

OŚRODEK DOKUMENTACJI  
ZABYTEKÓW w WARSZAWIE  
KARTA EWIDENCYJNA ZABYTEKÓW  
ARCHITEKTURY I BUDOWNICTWA

ABCDEFGHIJKLMNOPQRSTUVWXYZ

Nr.

3365

DOLNOŚLĄSKIE

1. Obiekt

354/1

DWOR

2. Czas powstania

1 poł. XVI, 1550  
1550-1580, ok. 1750  
pocz. XX

3. Miejscowość

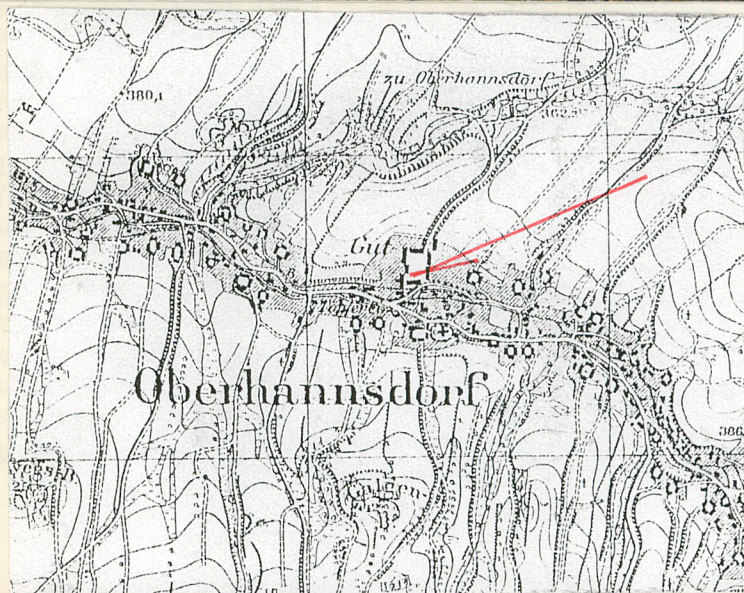
J A S Z K O W A  
G Ó R N A

11. Zdjęcie rzut przekrój sytuacja orientacyjna

1. Widok ogólny



2. Orientacja 1:5000



4. Adres

Jaszkowa Górna nr 57

nr hipoteczny .....

5. Przynależność administracyjna

województwo **wałbrzyskie**

gmina **Kłodzko** pow. **Wrocław**

6. Poprzednie nazwy miejscowości

**Ober Hannsdorf**

7. Przynależność administracyjna 1.IV.1975 r.

województwo **wrocławskie**

powiat **Kłodzko**

8. Właściciel i jego adres

**Skarb Państwa**

9. Użytkownik i jego adres

**Muzeum Okręgowe  
w Wałbrzychu, ul. 9 Maja**

10. Rejestr zabytków

109/656  
Nr.

data **14.03.1960**



12. Autorzy, historia obiektu, określenie stylu.

Obecny folwark należał w 1499 r. do Hansa Daniela von Hannigdorf, przypuszcza się że nie był pierwszym właścicielem dóbr, był fundatorem obecnego dworu w 1 poł. XVI w. Relikty pierwszej budowli czytelne są w pd. części, a jej granice od wsch. wyznaczają mury piwnicy. Obiekt ten uległ pożarowi i został odbudowany w zmienionej formie ok. 1550. Powstał budynek 3-kondygnacyjny o 2 izbach od pd. oraz sieni od pn. skomunikowanymi zewnętrznymi, drewnianymi schodami. Rozbudowany ok. 1570-1580 o część pn. przez ówczesnego właściciela Georga Daniela v. Hannigdorf. Po jego bezpotomnej śmierci w 1578 dobra przechodzą na własność cesarskiej kamery Rudolfa II, od tego czasu dwór często zmienia właścicieli pełniąc rolę siedziby zarządcy dóbr. W 1696 właścicielem jest Ernest von Götzen, do tej rodziny należy do 1780, a następnie do końca II wojny światowej do rodu von Magnis. Ok. poł. XVIII w. dwór uległ poważnemu zniszczeniu, rozebrano wówczas skrzydło pd. wsch., dokonano też znacznej przebudowy. Ściana wsch. wzmocniona została oszkarpowaniem i nadbudowana o wolutowy szczyt, portal fascjowy zamieniono na okno, a cały front otynkowano wprowadzając dekorację ramowo-fakturalną. We wnętrzu m. in. założono nowe schody. Ostatnia przebudowa miała miejsce na pocz. XX w.. Wykonano szereg prac modernizacyjnych we wnętrzu/parkiety łazienki, instalacja CO, więźba dachowa, pokrycie z łupku i szczyt pn./

13. Opis (sytuacja, materiał i konstrukcja, rzut, bryła, elewacje, wnętrze wyposażenie instalacje)

### Sytuacja

Dwór położony jest w centralnej części wsi. Stoi na wzniesieniu, frontem skierowany jest na wsch. Około 100 m od budynku, w dolinie przebiega droga asfaltowa do Kłodzka, wzdłuż drogi płynie strumień. Dojście do budynku prowadzi od wsch. drogą polną między budynkami folwarcznymi. Dwór połączony jest zadaszonym łącznikiem z budynkiem gospodarczym od pn. Przy ścianie zach. znajduje się taras/fundament dawnego budynku gospodarczego/. Przy ścianie wsch. w skarpie piwnica dostępna od pd. Od strony pd. dziedziniec zamknięty jest oficyną mieszkalną. Teren nie jest ogrodzony. Od wsch. i pn. przylegają użytki rolne i sad.

### Materiał i konstrukcja.

Ściany nośne, zewnętrzne i mury fundamentowe z kamienia polnego z niewielkim dodatkiem cegły na zaprawie wapiennej. Ściany te są masywne o zmieniających się grubościach przekraczających w parterze 1,5 m. Szczyt zach. i pn. z cegły, wsch. z cegły i bloczków betonowych. Ściana szczytowa pd. zbudowana w całości z kamienia, otynkowane, tynki wapienne - za wyjątkiem s. zczytu wsch. Ściany działowe w większości z cegły pełnej, w części pd. kamienne, otynkowane lub obrzucone zaprawą cementową. Stropy i sklepienia. W piwnicach sklepienia kolebkowe, lekko ostrołukowe z podniesioną strzałą z kamienia łamanego oraz z cegły, w części wsch. /piwnica najstarszego dworu/ częściowo strop WPS. Nad parterem i I piętrem sklepienia ceglane oraz stropy WPS, nad II piętrem wyłącznie stropy WPS. Występują sklepienia kolebkowe z lunetami i krzyżującymi się szwami. Wszystkie ściany, za wyjątkiem kilku na II p. "oszprycowane zaprawą cementową. Schody piwniczne stalowe, jednobiegowe, z parteru na piętro zabiegowe o kamiennych stopnicach ułożonych na dwuteownikach, zewnętrzne jednobiegowe, betonowe. Z 1-go piętra na 2 zabiegowe, drewniane, policzkowe; balustrady drewniane. Na poddasze schody masywne. Więźba dachowa drewniana o ustroju płatwiowo-stolcowym, o trzech rzędach stolców. Dach pokryty blachą miedzianą, także rynny. Okna o różnorodnej stolarce, pojedyncze i podwójne, krosnowe i skrzynkowe. Drzwi zewnętrzne dwuskrzydłowe, płycinowe, przeszklone. Posadzki i podłogi: wylewka betonowa, resztki podłóg białych, parkietów. Opaski okien, portale wewnętrzne i zewnętrzny z piaskowca

### Rzut.

Założony na rzucie prostokąta o nieregularnym, lekko zakrzywionym biegu ściany wsch. Trzytraktowy z sienią przelotową w trakcie środkowym, gdzie klatka schodowa. Schody zewnętrzne przy ścianie zach./ w narożu pd. zach./

### Bryła.

Dość zwarta, trzykondygnacyjowa, nakryta dachami 2-spadowymi. Piwnice pod częścią pd. korytarze prowadzące do piwnicy pod nieistniejącym skrzydłem wsch.



<p>14. Kubatura</p> <p>5751 m<sup>3</sup></p>	<p>15. Powierzchnia użytkowa</p> <p>zab. 1048,74 m<sup>2</sup> 435,54 m<sup>2</sup></p>	<p>16. Przeznaczenie pierwotne</p> <p>dwór</p>	<p>17. Użytkowanie obecne</p> <p>nieużytkowany</p>
<p>18. Prace budowlane i konserwatorskie, ich przebieg i dokumentacja</p> <p>1969-1971 remont zabezpieczający i adaptacyjny z przeznaczeniem na składnicę muzealną Muzeum Ziemi Kłodzkiej Skotwiono ścianę lewego /pd./ skrzydła w trzech poziomach /por.Prace konserwatorskie na terenie woj.wrocławskiego w l.1969-1973, s.36/</p> <p>1984-1991 remont zabezpieczająco-modernizacyjny</p> <ul style="list-style-type: none"> <li>- wymiana całkowita więźby dach.i pokrycia dachowego</li> <li>- stropy WPS nad IIp oraz nad niektórymi pom. parteru i piętra/ w miejscu drewnianych/,</li> <li>- oszprycowanie zaprawą cem. ścian wewnętrznych</li> <li>- rozbiórka budynku gosp. i wykonanie stropu masywnego w piwnicy zach. i wsch./ jej powiększenie/</li> <li>- budowa /rekonstrukcja/ szczytu wsch.</li> </ul> <p>/Remont zabezp.i rekonstrukcji więźby dachowej,H.Popiel,1983,Przebudowa z modernizacją 2-go piętra i poddasza, j.w.Aneks do projektu przebudowy stropu 2-go piętra, 1984 , H.Popiel - archiwum PSOZ O/Wałbrzych, Koncepcja składnicy muzealnej,J.Kołodziejwski ,1987, Zagospodarowanie terenu,J.Banaś,1985 - Muzeum Okręgowe w Wałbrzychu/</p>		<p>19. Stan zachowania (fundamenty, ściany zewnętrzne, ściany wewnętrzne, sklepienia, stropy konstrukcje dachowe, pokrycie dachu, wyposażenie i instalacje)</p> <p>Pokrycie dachu i więźba w dobrym stanie, rynny miedziane zanieczyszczone, rury urwane w dolnych odcinkach,</p> <p>Konstrukcja w stanie dobrym</p> <p>Tynki zewnętrzne w stanie bardzo złym, skorodowane, odparzone z ubytkami do lica kamienia</p> <p>Brak stolarki okiennej i oszklenia</p> <p>Teren przy murach porośnięty chaszczami</p> <p>Portal główny rozspojony w kilku miejscach</p> <p>20. Najpilniejsze postulaty konserwatorskie</p> <p>Naprawa tynków zewnętrznych z odtworzeniem dekoracji sgraffitowej i ramowo-fakturalnej,</p> <p>Oszklenie okien, naprawa konstrukcji portalu.</p>	



21. Akta archiwalne (rodzaj akt. numer i miejsce przechowywania)

Inwentaryzacja architektoniczno-budowlana, J. Pełka,  
Orzeczenie o stanie technicznym, H. Popiel, 1982  
Inwentaryzacja budowlana 2-go piętra i poddasza, 1982  
Orzeczenie mykologiczno-budowlane, 1982, J. Hołyńska  
/wszystkie w archiwum PSOZ O/Wałbrzych/

22. Bibliografia

Lutsch H. Verzeichniss der Kunstdenkmäler, BD. II,  
1892  
Koegler J., Historische Beschreibung der Herrschaft  
Ober Hansdorf/w:/Vierteljahreschr. für Geschichte der  
Graffschaft Glatz 1890/1891, t. X  
Studium historyczno-architektoniczne dworu w Jaszkowej  
Górnej, 1969, mps w PSOZ O/Wałbrzych

23. Źródła ikonograficzne i fotografia (rodzaj, miejsce przechowywania, sygnatury)

24. Uwagi różne

25. Opracował

tekst Ewa Kica 2.X.1996

imię, nazwisko, data, podpis

plany, rysunki j.w.

imię, nazwisko, data, podpis

zdjęcia, fotogr. j.w.

imię, nazwisko, data, podpis

miejsca przechowywania negatywów u autora

Karta po wypełnieniu podlega ochronie na podstawie przepisu prawa autorskiego

26. Adnotacje o inspekcjach, informacje o zmianach (daty, imiona i nazwiska wypełniających)

27. Załączniki 4



1. Miejscowość JASZKOWA GORNA	2. Obiekt (nazwa jak w karcie) D W O R	3. Zawartość wkładki (nazwa obiektu lub materiału uzupełniającego) cd.opisu
----------------------------------	---	--

Cd.p.12 Wymieniono też schody zachowując dawny ich bieg, balustradę i przednią część sklepienia w sieni zakładając strop na belkach stalowych. Do ściany zach. dobudowany został budynek gospodarczy. Po 1945 r. przejęty w zasób Skarbu Państwa, krótko administrowany przez kopalnię górnośląską jako obiekt wczasowo-kolonijny. Opuszczony i przez wiele lat nieużytkowany, pozostał w dyspozycji Gromadzkiej Rady Narodowej w Kłodzku. W 1968 r. przejęty przez Muzeum Ziemi Kłodzkiej na składnicę muzealną, w 1983 r. został przekazany na rzecz Muzeum Okręgowego w Wałbrzychu, które rozpoczęło remont adaptacyjny na składnicę muzealną.

Cd.p.13 Bryła.

oraz pod nieistniejącą dobudówką zach. Od strony wsch. trójosiowy, 2-kondygnacyjny, wolutowy szczyt, od strony zach. trzykondygnacyjny szczyt esownicowy. W narożu pd.wsch. i pn.zach. przypory. Przy ścianie bocznej pn. na wysokości 1 piętra półkolisty wykusz.

#### Elewacje.

Frontowa o niejednorodnej kompozycji. Część szczytowa posiada 3 osie zaakcentowane dekoracją ramowo-fakturalną w tynku. Po środku parteru okno w obramieniu fascjowym. W narożu przypory ze strzępami - ślad po nieistniejącym skrzydle pd.wsch. Szczyt nieotynkowany, ślimacznice wolut i fragment szczytu z bloków betonowych; rozczłonkowany lizenami. Pozostała część 5-osiowa z portalem w osi skrajnej; okna II kondygnacji w kamiennych opaskach fascjowych i sfazowanych, III kondygnacji w opaskach tynkowych, okna w parterze bez opasek, w skrajnej osi jedno okno trójdzielne.

Elewacja tylna / zach. / 7-osiowa / 3 osie w części szczytowej. W szczycie dwa wtórne otwory wejściowe.

Większość okien w fascjowych i sfazowanych opaskach kamiennych. Szczyt podzielony gzymsami, zwieńczony na każdej kondygnacji sterczynami w formie cokoliów. Ślady dekoracji sgraffitowej: wokół okien pasy "liści" ułożonych w jodełkę, w tle ściany motyw geometryczny.

Schody przy ścianie zaopatrzone w metalową balustradę o motywie przecinających się elips.

Elewacja boczna /pn./ ślepa. Szczyt trójosiowy, wszystkie okna zamurowane. Na wysokości II kondygnacji mały, półkolisty wykusz balkonowy na piaskowcowym wsporniku.

Elewacja boczna /pd./ 3 osiowa, okna w obramieniach fascjowych i sfazowanych.

Portał prostokątny. Węgry i nadproże rzeźbione. Motyw jubilerskiego rautu i medalionów z liściastymi rozetami, a w nadprożu z maską ludzką. Ponad portalem aedicula z herbem rodu Hannigdorf, datą 1570, literami G.D./ Georg Daniel/, zwieńczony trójkątnym tympanonem.

Drzwi zewnętrzne płycinowe z naswietlaniem zamkniętym skośną kratą z rozetkami.

Cd.wkładka nr 2

Wkładkę założył: Ewa Kica 1.X.96  
(imię, nazwisko, data)

Miejsce przechowywania negatywów: u autora





ak

2



ki (

3



cego)

4



5



6

Wkładkę założył: .....  
(imię, nazwisko, data)

Miejsce przechowywania negatywów: .....



1. Miejscowość  
JASZKOWA GORNA2. Obiekt (nazwa jak w karcie)  
D W O R3. Zawartość wkładki (nazwa obiektu lub materiału uzupełniającego)  
cd.opisu**Wnętrze**

Budynek posiada dwie piwnice, obie poza obrysem murów, połączone są wąskimi korytarzami sklepiionymi kolebką. Składają się z 4 komór wykutych w granitowej skale stanowiącej opokę wzgórza. Piwnica pod rozebrany skrzydłem pd.wsch.przedłużona jest w kierunku pn.o trójlistną komorę. Ta część sklepiiona jest kamienną kolebką o nieco ostrołucznym wykroju i podniesionej strzałce. Dwie komory zach. prostokątne sklepiione kolebkowo. Piwnice posadowione są na różnych poziomach. Przy wejściu do komory wsch. kamienny, sfazowany portal. P a r t e r. Pomieszczenia obu traktów na osi pn.-pd. w układzie amfiladowym, dostępne też z sieni. Cały parter - za wyjątkiem 1 izby w trakcie frontowym, która przykryta jest stropem WPS - sklepiiony. Występują sklepienia kolebkowe, spłaszczone z krzyżującymi się szwami / sieni /, kolebkowe o stykających się lunetach, z lekko wydobytych szwami. W sieni, przy ścianie frontowej klatka schodowa z ładną, drewnianą balustradą z połowy XVIII w. W pom. przy sieni, w trakcie tylnym sklepienie zostało "podcięte" i założony metalowy podciąg. Wejście do pom. narożnego pn.wsch. w kamiennym, sfazowanym obramieniu.

**I p i ę t r o.**

Pomieszczenia sklepiione za wyjątkiem 3 izb / w trakcie tylnym i frontowym /, w których założono WPS. Sienią sklepiioną kolebką o stykających się lunetach, pokrytą krzyżującymi się szwami drutowymi. Znajdują się tu 4 wejścia do pomieszczeń, dwa ujęte są w obramienia fascjowe. W ścianie pn. kominek w kamiennym obramieniu. W ścianie wsch. sieni ślad zamurowanego portalu, niegdyś otworu do pomieszczeń rozebranego skrzydła; takiż portal w ścianie wsch. izby przylegającej do sieni.

W izbach traktu pd. sklepienia kolebkowe, frontowe potraktowane bardziej dekoracyjnie, z głębokimi, stykającymi się lunetami. Wszystkie okna posiadają kamienne ławy podokienne / w oknie zach. ława drewniana-wtórna /; także ławy w sieni. W izbach na pn. od sieni stropy WPS za wyjątkiem izby narożnej / pn.wsch /, która nakryta jest kolebką z lunetami i szwami drutowymi.

W izbie tylnej - przy sieni - między oknami kolumna, dwie kolumny przy oknach w sąsiedniej izbie w trakcie frontowym. Są to kamienne kolumny o prostych ba zach i kostkowych głowicach, ustawione na ceglanych cokołach. Pomiedzy pomiesz czeniami obu traktów fascjowe portale. W pom. narożnym pn.zach. wnęka wykuszowa z wziernikiem.

**II p i ę t r o**

Całkowicie nakryte stropami WPS. Z hallu 5 wejść do pomieszczeń, dwa zaopatrzone w fascjowe portale z pełnym nadprożem, 3 w portale zwieńczone gzymsem. Wejście na poddasze poprzedzone 2 kamiennymi schodkami.

W korytarzu betonowe schody na poddasze oraz - w głębi - portal fascjowy. W niektórych pom. kamienne ławy przy oknach.

**Wystrój.** Portal zewnętrzny, portale wewnętrzne, kamienne kolumny, kominek, stolarka drzwi zewnętrznych, krata przy schodach zewnętrznych

**Instalacje.** Elektryczna, odgromowa

Wkładkę założył: Ewa Kica 1.X.96

(imię, nazwisko, data)

Miejsce przechowywania negatywów: u autora





7



8



9



10



11



12

Miejsce przechowywania negatywów: .....



1. Miejscowość

JASZKOWA GORNA

2. Obiekt (nazwa jak w karcie)

Dwór

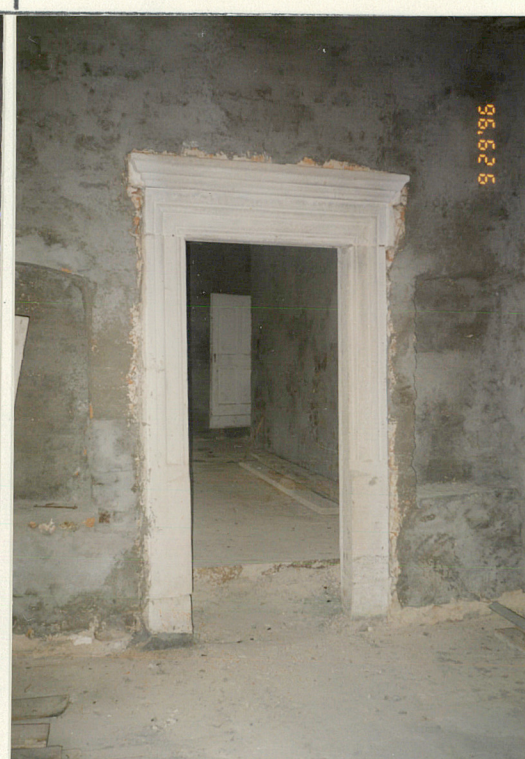
3. Zawartość wkładki (nazwa obiektu lub materiału uzupełniającego)  
rzut parteru i I piętra , fotografie



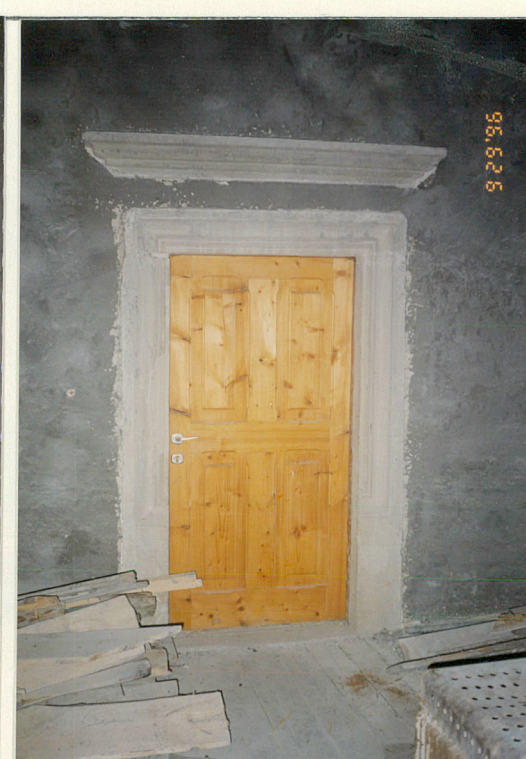
20



21



22



23



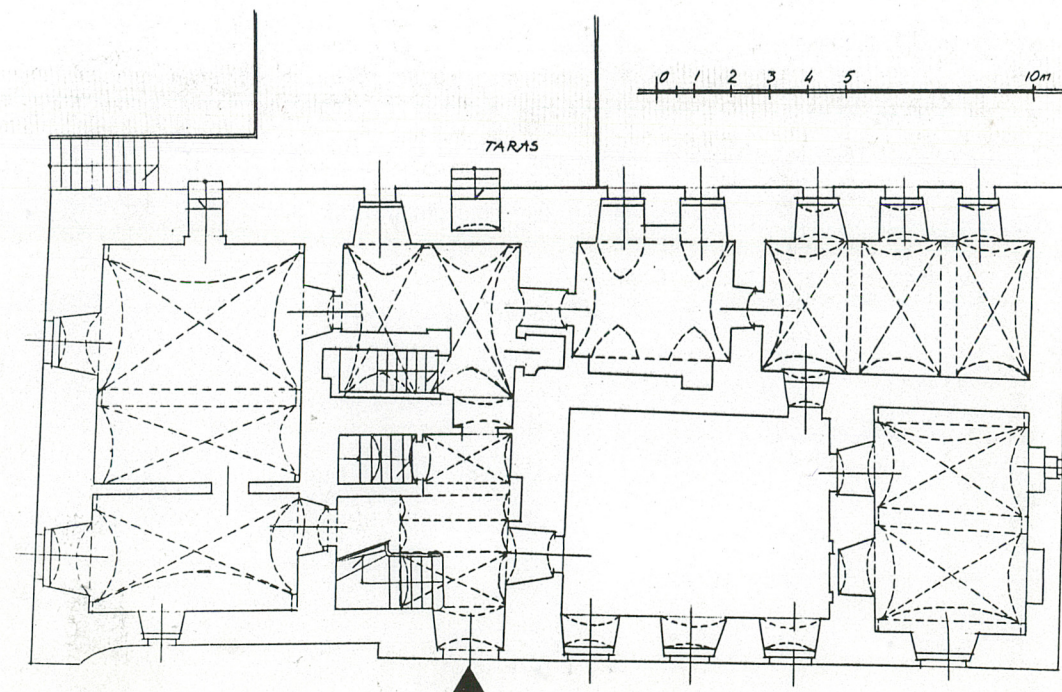
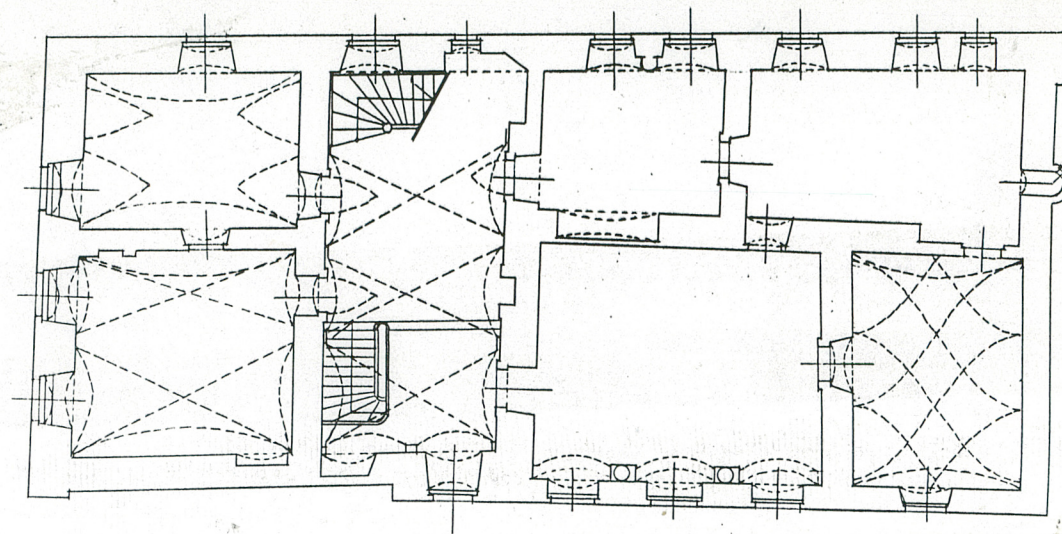
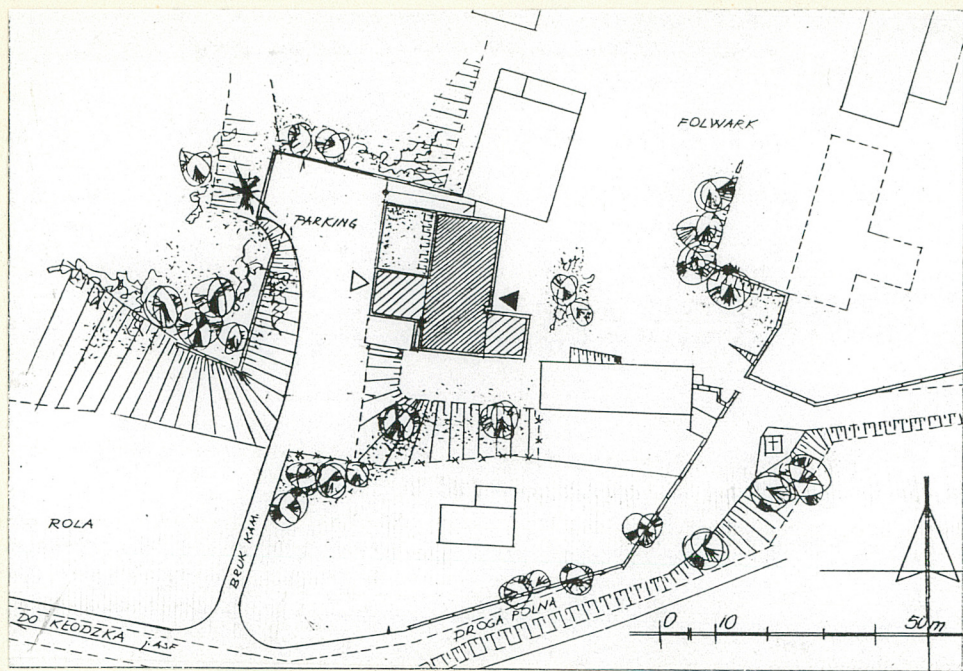
24

Ewa Kica, 2.X.96

Wkładkę założył: .....  
(imię, nazwisko, data)

Miejsce przechowywania negatywów: u autora







1. Miejscowość  
JASZKOWA GORNA

2. Obiekt (nazwa jak w karcie)  
DWOR

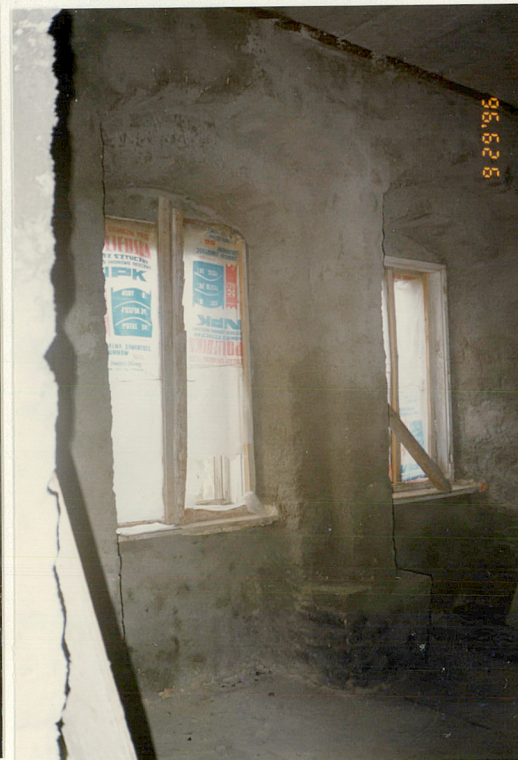
3. Zawartość wkładki (nazwa obiektu lub materiału uzupełniającego)  
Fotografie, spis fotografii



14



15



16



17



18

Wkładkę założył: Kica Ewa 2.X.96  
(imię, nazwisko, data)

Miejsce przechowywania negatywów: u autora





# Spis fotografii

1. Widok ogólny od strony drogi lokalnej
2. Elewacja zachodnia
3. Elewacja pd.
4. Szczyt wsch.
5. Elewacja wsch.
6. Elewacja zach- fragment dekoracji
7. Okno sfazowane - elewacja zach.
8. Portal
9. Strzępia w narożu pd.wsch.
10. Drzwi zewnętrzne-główne
11. Sciana pd.i zach.
12. Balustrada schodów zewnętrznych
13. Sklepienie Ip.naroże pn.wsch.
14. Portal IIp.wejście do skrzydła pn.
15. Portal II p.-hall
16. Kolumna między oknami w pom.Ip. trakt tylny
17. Kolumny międzyoknami Ip. trakt frontowy
18. Balustrada schodów-hall IIp.
19. Schody w sieni na parterze
20. Portal-hall na Ip.przy schodach
21. Portal hall Ip.
22. Portal-hall Ip.
23. Portal-hall IIp
24. Kominiek w hallu na Ip.