

1.
Obiekt

AKADEMIA RYCERSKA

2. Czas powstania

1708, 1728 – 1735,
1902 – 03, 1907- 08,
1932- 33

3. Miejscowość

LEGNICA

11. Zdjęcie, sytuacja, orientacja



4. Adres **ul. Chojnowska 1**
59-220 LEGNICA

działka geodez.: 452 obręb Stare Miasto

5. Przynależność administracyjna

województwo – **dolnośląskie**

powiat – **Legnica**

gmina – **loco**

pow. miejski

6. Poprzednie nazwy miejscowości

LIEGNITZ

Haynauerstrasse

7. Przynależność administracyjna przed 1.VI . 1975

województwo - **wrocławskie**

powiat – **Legnica**

8. Właściciel i jego adres

Urząd Miasta w Legnicy

9. Użytkownik i jego adres

**Państwowa Szkoła Muzyczna I i II st.,
Legnickie Centrum Kultury
Liceum Muzyczne**

10. Rejestr zabytków

1015/175/L 10. 01. 1964 r.

Historia

Historię Akademii Rycerskiej rozpoczyna fundacja ks. legnickiego Jerzego Rudolfa z r. 1646. Z niej powstała protestancka szkoła, którą ks. Ludwik II połączył z szkołą parafialną św. św. Piotra i Pawła. Po wygaśnięciu w 1675 r. dynastii książąt piastowskich w Legnicy fundacja trafiła w ręce cesarza Leopolda I. Z części tej fundacji po pokoju w Altranstadt powstała za panowania Józefa I w 1708 r. Akademia Rycerska, zorganizowana na wzór wiedeńskiej. Pierwotnie mieściła się w 7 kamieniczkach przy Kohlmarkt / ob. ul. Partyzantów/. Ich lokalizacja odpowiada obecnemu północnemu skrzydłu Akademii. W 1708 r. rozpoczęto budowę ujeżdżalni przy dzisiejszej ulicy Brukowej. Jej projektantem był prof. Akademii K.G. Hertel, konsultantem J. Simonetti z Bolesławca. Dalsze skrzydła szkoły powstawały od roku 1728, na wykupywanych sukcesywnie zabudowanych parcelach, które następnie wyburzano. Zachodnie skrzydło powstało ostatecznie w 1735 r., w tym też roku zaczęto prace przy północnym, wyburzając stare kamienice od ulicy Partyzantów / z okazji położenia kamienia węgielnego wybito nawet medal pamiątkowy /. Autorem projektu był cesarski architekt A.E. Martinelli, murarzem J.J. Scheerhoffer, kamieniarzem J.K. Bobersacher, rzeźbiarzem J.K. Huebner. Projekt ten nie został w całości zrealizowany, ponieważ nie wyburzono starej ujeżdżalni, zrezygnowano też z dachów mansardowych na rzecz dwuspadowych. Stąd elewacja zachodnia złożona jest z 2 części, połączonych od wewnątrz łącznikiem i wieżyczką schodową. Skrzydło północne nie zostało ukończone jeszcze w 1809 r., i w międzyczasie nastąpiła zmiana koncepcji podziału wnętrza nowej ujeżdżalni; kondygnację parteru podzielono na 3 trakty z korytarzem w środku. Z kolei kondygnację nad starą ujeżdżalnią przebudowano w pocz. XX w. na aulę, poświęconą królowi pruskiemu – Wilhelmowi II i ozdobiono neobarokowo-secesyjnym wystrojem sztukatorskim; wejście do niej prowadziło przez zbudowaną w tym czasie okrągłą wieżę, nakrytą neobarokowym hełmem. Akademia Rycerska przestała istnieć jako instytucja w 1811 r., w jej miejsce powstało pruskie gimnazjum Johanneum, wyłącznie dla protestantów. Na pocz. XX w. wprowadzono nowy wystrój wnętrz / secesyjne stiuki /, utworzono aulę w II kondygnacji skrzydła południowego. W latach 1932 – 33 budowla przeżyła gruntowny remont, konsultowany z konserwatorem zabytków prowincji śląskiej G. Grundmannem. Po II wojnie światowej była użytkowana przez Armię Czerwoną na magazyny; w 1977 r. przekazano ją władzom polskim i od tego czasu trwa remont założenia. W 1979 r. część wyremontowanych pomieszczeń przekazano w użytkowanie Legnickiemu Centrum Kultury.

Sytuacja

Zespół budynków Akademii Rycerskiej ustawiony w czworobok zajmuje kwartał zabudowy w centrum Legnicy, ograniczony ulicami: Chojnowską, Brukową, św. Jana i Partyzantów, z głównym wejściem w fasadzie od południa tj. od ul. Chojnowskiej. Wewnątrz czworoboku znajduje się obszerny dziedziniec wewnętrzny, z którego można wejść do każdego ze skrzydeł Akademii. Na dziedzińcu znajduje się pomnik w formie śpiącego lwa, poświęcony poległym w czasie I wojny św. wychowankom Akademii i dwie rzeźby wspiętych koni / nie ukończone/. Obecnie flankują one wejście do skrzydła północnego B. Akademia stanowi wraz z pałacem opatów cysterskich / ob. Muzeum Miedzi//, kościołem św. Jana i seminarium duchownym oo. Franciszkanów zespół barokowych budowli wysokiej klasy, umiejscowionych w centrum miasta.



14. Kubatura 85. 478 m3	15. Powierzchnia użytkowa 8. 800 m2	16. Przeznaczenie pierwotne Akademia Rycerska	17. Użytkowanie obecne Placówki kultury i oświaty
18. Prace budowlane i konserwatorskie, ich przebieg i dokumentacja 1959 r. – Dokumentacja historyczna dla prac konserwatorskich, K. Eysymontt 1959-61 r. - Inwentaryzacja zespołu zamkowego , PKZ Wrocław 1960 r. – Projekt wstępny odbudowy i adaptacji , PKZ Wrocław 1979 r.- Orzeczenie techniczne o stanie konstrukcji, WBP Legnica 1979 r. – Wytyczne do robót rozbiórkowych i murarskich, WBP Legnica 1980 r.- Inwentaryzacja budowlana , PKZ Wrocław 1981 r. – Studium historyczno – architektoniczne , PKZ Wrocław 1982 r. – Projekt rewaloryzacji i adaptacji , WBP Legnica 1984 r.- Inwentaryzacja wnętrza, PKZ Wrocław 1984 r.- Ekspertyza konserwatorska kamieniarki, R. Mirowski, PKZ Toruń 1984/86 r.- Inwentaryzacje budowlane – branżowe , RENOPOL Legnica 1986 r.- Inwentaryzacja fotogrametryczna , Krakowskie Przeds. Geodezyjne 1986 r. –Orzeczenie techniczne o stanie konstrukcji , RENOPOL Legnica 1987 r. – PT elewacji skrzydła B , RENOPOL Legnica 1987 r. – Badania stropów drewnianych , RENOPOL Legnica 1988- 90 – Dokumentacja konserwatorska kamiennego wystroju elewacji, A. Skibińska, Toruń 1991 r.- Projekt kolorystyki elewacji, RENOPOL Legnica 1997 – 99 r.- PT rekonstrukcji i wzmocnienia stropów, S. Wojdon, Wrocław W latach 1979 – 1992 prowadziły następujące firmy : Kombinat Budownictwa Komunalnego w Legnicy, ARPEX Warszawa, RENOPOL Legnica. Ostatnio głównym wykonawcą prac jest firma COBEX z Legnicy. Wszystkie w/w dokumentacje techniczne są dostępne w archiwum WOSOZ , Delegaturze w Legnicy.		19. Stan zachowania (fundamenty, ściany zewnętrzne, ściany wewnętrzne, sklepienia, stropy, konstrukcja dachu, wyposażenie i instalacje) Stan techniczny poszczególnych skrzydeł Akademii jest zróżnicowany ze względu na trwające cały czas prace. Ukończone i oddane do użytku jest skrzydło północne, użytkowane przez Szkołę Muzyczną i LCK oraz częściowo skrzydło południowe i zachodnie, mieszczące LCK / parter/ . Pozostałe skrzydła pozostają w remoncie lub oczekiwaniu na remont. 20. Najpilniejsze postulaty konserwatorskie <ul style="list-style-type: none"> • ukończyć trwający od ponad 20 lat remont • uporządkować dziedziniec • zachować walory kulturowe i architektoniczne założenia 	

21. Akta archiwalne (rodzaj akt, numer i miejsce przechowywania)

22. Bibliografia

Jander A., Liegnitz in seinem Entwicklungsgange von den Anfängen bis zur Gegenwart, Liegnitz 1905

Sammter A., Krafft H., Chronik von Liegnitz, Liegnitz 1861-1872
Schirmacher F., Urkundenbuch d. Stadt Liegnitz u. ihres Weichbildes, Liegnitz 1866

Zum Winkel A., Die Stadt Liegnitz seit der Einführung der Städteordnung im Jahre 1809, Liegnitz 1913

Lutsch H., Die Kunstdenkmäler des Reg. – Bezirks Liegnitz, Breslau 1891
Pfudel E., Die Geschichte der Königl. Ritter-Akademie zu Liegnitz, 1908, bm.

Dziurla H., Akademia Rycerska w Legnicy, DTS-K, Legnica 1981

Studium historyczno – urbanistyczne centrum Legnicy, tom IX, Autorskie Pracowni Architektury, Wrocław 1990, s. 44 - 48

24. Uwagi różne

25. Opracował

tekst

Leszek Dobrzyniecki, AXIS Prochowice, IX 1999 *Lab*

plany, rysunki

Leszek Dobrzyniecki, AXIS Prochowice, IX 1999 *Lab*

zdjęcia
fotograficzne

Leszek Dobrzyniecki, AXIS Prochowice, IX 1999 *Lab*

miejsce przechowywania negatywów — archiwum autora

KARTA PO WYPEŁNIENIU PODLEGA OCHRONIE NA PODSTAWIE PRZEPISÓW PRAWA AUTORSKIEGO

26. Adnotacje o inspekcjach, informacje o zmianach (daty, imiona i nazwiska wypełniających)

23. Źródła ikonograficzne i fotografie (rodzaj, miejsce przechowywania, sygnatury)

- Fotografie w w/w wydawnictwach
- Pocztówki sprzed II wojny św. w zbiorach Muzeum Miedzi w Legnicy
- i zbiorach prywatnych
- Rysunki F.B.. Wernhera, przedstawiające Zamek, z Topografii Śląska
- poł. XVIII w. / Gabinet Śląsko- Łużycki w Bibliotece na Piasku, Wrocław/

27. Załączniki

- wkładki z opisem - szt. 4
- wkładki z planami i rzutami – szt. 1
- wkładki z fotografiami – szt. 7

1. Miejscowość, gmina, województwo
Legnica, woj. dolnośląskie

2. Obiekt / nazwa jak w karcie /
Akademia Rycerska – skrzydło zachodnie A i E

3. Zawartość wkładki
Opis

MATERIAŁ I TECHNIKA -

Zbudowane w r. 1708 / Stara Ujeżdżalnia – część A / i w latach 1728 – 35 / część E /, złożone z dwóch różniących się wysokością i układem osi części. Fundamenty ceglane z dodatkiem kamienia, murowane z cegły na zaprawie wapienno- piaskowej, otynkowane. W części podpiwniczone, 3 – kondygnacyjne 7- osiowe w nowszej części 9- osiowe w Starej Ujeżdżalni; na wysokim boniowanym cokole, w którym mieści się kondygnacja parteru. Dekoracja elewacji w kamieniu i tynku, podziały architektoniczne.

OTWORY OKIENNE zamknięte odcinkowo / parter/ i prosto / wyższe kondygnacje/, w obramieniach kamiennych z uszakami, piano nobile wyróżnione naczółkami i dekoracją rzeźbiarską. W partii poddasza, w połaci dachu części nowszej 3 pojedyncze lukarny, rozmieszczone regularnie.

OTWOR DRZWIOWY zamknięty łukiem półkolistym w kamiennym portalu, umieszczony w łączniku między częściami skrzydła DACH– mansardowy, kryty miedzianą blachą, łączący się harmonijnie ze skrzydłem południowym. Dach starej ujeżdżalni niższy, łamany o pokryciu jw. WIEŻBA – stolce leżące w co wiązarze, z rzędem stolców pośrodku i skrzyżowanymi zastrzałami; w części ujeżdżalni stolce leżące, wzmocniona konstrukcją stalową, krokwie przysuwnicami; widoczne pozorne sklepienie kolebkowe sali królewskiej. Wieżba wieżyczki schodowej z królem.

SKLEPIENIA I STROPY – w korytarzu piwnicy półkolista kolebka, w pomieszczeniach stropy wymienione- WPS, w przyziemiu sklepienie kolebkowe półkoliste z lunetami, częściowo krzyżowe, w korytarzu I p. żagielkowe na gurtach i pilastrach; wyżej stropy płaskie z podsufitką, niektóre z zachowaną sztukaterią, lub wymienione na masywne. Stara Ujeżdżalnia sklepiona koszowa kolebką z wysokimi lunetami, z dekoracją sztukatorską.

POSADZKI : betonowe / w piwnicy/, w parterze posadzki i podłogi wtórne. Częściowo zachowane parkiety taflowe i podłogi deskowe.

SCHODY – komunikacja klatką schodową, umieszczona w skrzydle D i kręconymi schodami w okrągłej wieżyczce latarniowej na styku skrzydeł od strony dziedzińca.

STOLARKA OKIENNA drewniana, nieoryginalna, podwójna ościeżnicowa, 2- skrzydłowa, 2- poziomowa, ze słupkiem i ślemieniem nieruchomym.

STOLARKA DRZWIOWA: skrzydła drzwiowe nieoryginalne, stylizowane.

RZUT : część nowsza na rzucie prostokąta, z wejściem w łączniku od zachodu i z wieżyczki na wyższe kondygnacje od zachodu. Układ korytarzowy dwutraktowy, częściowo zakłócony współczesnymi podziałami. Stara ujeżdżalnia ustawiona pod kątem do osi nowszej części, w parterze i górnej kondygnacji jednoprzestrzenna. Wejścia do niej jak wyżej.

BRYŁA : złożona z dwóch części, z bryłą starej ujeżdżalni niższą, lecz także trójkondygnacyjna, o nieco odmiennej dekoracji; prostopadłościenna, na wysokim cokole, 3- kondygnacyjna, w części nowszej 7 - osiowa.

ELEWACJE : części nowszej regularne, symetryczne, elewacja zachodnia z podziałami wertykalnymi boniowanym cokołem, obłożonym w części dolnej kamiennymi płytami i gzymсами międzykondygnacyjnymi, zamknięta szerokim gzymsem wieńczącym o formach uproszczonego belkowania. Podział pionowy pilastrami jońskimi w narożnikach elewacji; w pozostałych partiach elewacji parzyste lizeny, wyznaczające osie okienne. Okna jak w elewacji wschodniej skrzydła wschodniego od ul. św. Jana, w kamiennych obramieniach z uszakami i naczółkami o różnych formach w partii I p. / naczółki na przemian łukowate trójkątne, wyłamane, z dekoracją nadokienną w formie muszli, od której odchodzą girlandy roślinne; pod oknami dodatkowo tablatura. Okna parteru zamknięte odcinkowo, z parapetami na 2 prostokątnych wspornikach i klinowym boniowaniem nad łukiem nadproża, zabezpieczone siecią kratą. Okna II p. w kamiennych obramieniach z uszakami; od czoła nadproże podtrzymują płaskie nakładki na węgarach. Portal wejściowy w niskim łączniku, boniowanym, zamkniętym prostym gzymsem; ujęty w skośne pilastry o wolutowych głowicach, podtrzymującymi odcinki belkowania, połączone falistym, profilowanym gzymsem, z wolutą w kluczu. Otwór drzwiowy ujęty w architektoniczne obramienie, złożone z profilowanej archiwolty z wolutowym klinem i pilastrów płycinami, wypełnionymi dekoracją kandelabrową; w nadłuczu archiwolty dekoracja roślinna. ELEWACJA WSCHODNIA: o podziałach poziomych jak

zachodnia, jednak bez pilastrów i lizen i o skromniejszej dekoracji; widoczne tylko 3 osie okienne tej elewacji; w przyziemiu otwór wejściowy, ujęty w skromny portal; okna jak w elewacji zachodniej, w połaci dachu i lukarna.

ELEWACJE STAREJ UJEŹDŻALNI różnicowane w zależności od strony świata: od południa elewacja gładka, bez podziałów i otworów, praktycznie niewidoczna; elewacja północna 4-osiowa z podziałem pilastrami jońskimi w wielkim porządku. Między boniowanym cokołem a oknami I p. pas dekoracji poprzerywanej cokołami pilastrów; pola między nimi wypełnione stiukową dekoracją roślinną. Okna wszystkich poziomów prostokątne w kamiennych obramieniach z uszakami i kłincem / wyższe kondygnacje/, w parterze od północy zabezpieczone kratą sieciową, od zachodu nisze okienne do połowy zamurowane. Od północy okna środkowej kondygnacji z naczółkami, upodabniającymi je do okien skrzydła północnego. Elewacja wschodnia z podziałem ramowym, 7-osiowa, z wejściem w środkowej osi przyziemia, ujętym w prosty, kamienny portal. Elewacje zamknięte szerokim belkowaniem i wyładowanym gzymsem wieńczącym. **Wieżyczka** klatki schodowej zbudowana podczas gruntownej przebudowy Akademii w 1903 r. cylindryczna, w którą nad gzymsem wieńczącym skrzydła zachodniego wieloboczna nadbudowa, na której osadzony neobarokowy hełm latarniowy. Mieści kręconą, granitową klatkę schodową, zakończoną murowaną kolumną. Sklepienie wieżyczki kopulaste, z ramą stiukową. Wejście zamknięte półkoliście w kamiennym portalu, zamkniętym łukiem nadwieszonym. Drzwi oryginalne, 2-skrzydłowe, pełne z nałożoną nieregularną ramą; nadświetle pierwotnie przeszklone, z łukowatymi szczeblinami.

WNĘTRZE : zachowany wystrój sztukatorski dolnej i górnej sali ujeżdżalni / mimo widocznego z zewnątrz podziału na trzy kondygnacje sale są na dwóch poziomach / dolna sala jest dwukondygnacyjna / . Wystrój górnej podporządkowany programowi ideowemu, poświęconemu królowi Wilhelmowi II. Sala sklepią pozorną kolebką koszową z ramami stiukowymi, nieregularnymi z kwietnymi „sterczynami”. Ściany dłuższe z podziałem ramowym, wyznaczającym płyciny między- i nadokienne, a także w niszach okiennych, pokryte dekoracją roślinną o różnych formach. W ścianach szczytowych arkadowe nisze półkoliste osiami drzwiowymi i ślepe. Między nimi na ścianie południowej prostokątna rama / pierwotnie z malowidłem, obecnie okno pozorne / w otoczeniu ornamentu roccaille; na ścianie przeciwległej 3-kondygnacyjny murowany kominek ujęty w architektoniczne obramienie dekorowane ramami stiukowymi, wypełnionymi dekoracją roślinną. W zwieńczeniu środkowej kondygnacji inskrypcja poświęcona Wilhelmowi II i data powstania dekoracji sali 1902-1906. Najwyższą najwęższą kondygnację kominka z polem, wypełnionym inicjałami AR flankują 2 siedzące putta, trzymające kartusze herbowe. Drzwi do sali dwuskrzydłowe, listwą śłemenia w formie łuku nadwieszonego, nadświetle pełne, z snycerską dekoracją roślinną; skrzydła zdobione nieregularnymi ramami drewnianymi; listwą przylgowa w formie kanelowanego pilastra. Nad arkadą drzwi stiukowa dekoracja roślinna.

WYPOSAŻENIE : nie zachowane z wyjątkiem ram sztukatorskich i pojedynczych egzemplarzy stolarki drzwiowej i drzwiczek kominków w korytarzach

INSTALACJE: wszystkie w użytkowanej części parteru; poza nią elektryczna na potrzeby budowy /wyższe kondygnacje w oczekiwaniu na remont/.

1. Miejscowość, gmina, województwo
Legnica, woj. dolnośląskie

2. Obiekt / nazwa jak w karcie /
Akademia Rycerska – skrzydło północne B

3. Zawartość wkładki
Opis

MATERIAŁ I TECHNIKA -

Budowane od r. 1735 / wtedy uroczyscie położono kamień węgielny pod tzw. Nową Ujeżdżalnię/ do r. 1809. Fundamenty ceglane z dodatkiem kamienia, murowane z cegły na zaprawie wapienno- piaskowej, otynkowane. Dekoracja elewacji w kamieniu i tynku, podziały architektoniczne.

OTWORY OKIENNE zamknięte odcinkowo / parter/ i prosto / wyższe kondygnacje/ , w obramieniach kamiennych z uszakami, piano nobile wyróżnione naczółkami i dekoracją rzeźbiarską. W partii poddasza, w połaci dachu części nowszej 5 pojedynczych lukarn, rozmieszczonych regularnie.

OTWORY DRZWIOWE zamknięte łukiem odcinkowym i prosto w kamiennych portalach. DACH– mansardowy, kryty miedzianą blachą, łączący się harmonijnie ze skrzydłem wschodnim i - poprzez łącznik – z poddaszem Starej Ujeżdżalni. WIĘŻBA – stolce leżące w co 3 wiązarze, w każdym pełnym pojedynczy wieszak, ciągnący się przez obie kondygnacje wieżby; po bokach wieszaki wzmocnione stolcami.

SKLEPIENIA I STROPY – w piwnicy stropy masywne, wymienione, w przyziemiu sklepienie trójprzęsłowe, krzyżowe na gurtach o wykroju półkolistym i koszowym i 2 rzędach czworobocznych filarów.

POSADZKI : w piwnicy , parterze i wyższych kondygnacjach posadzki i podłogi wtórne.

SCHODY – klatka schodowa trójbiegowa, umieszczona w osi przy wejściu od południa , drewniana ze współczesną balustradą.

STOLARKA OKIENNA drewniana, nieoryginalna, podwójna ościeżnicowa, 2- skrzydłowa, 2- poziomowa, ze słupkiem i ślemieniem nieruchomym .

STOLARKA DRZWIOWA: skrzydła drzwiowe nieoryginalne, stylizowane; zachowane drzwi wejściowe od południa, 2- skrzydłowe, listwowe z romboidalnym układem listew, nabijanych ćwiekami; nadświetle przeszklone, wielopolowe, zamknięte odcinkowo.

RZUT : na rzucie prostokąta , z wejściem w środkowej osi od południa i 2 wejściami od północy. Układ korytarzowy, trójtraktowy, nie zakłócony współczesnymi podziałami.

BRYŁA : zwarta, prostopadłościenna, w całości podpiwniczona, 3- kondygnacyjna , 10- osiowa od północy i południa, na wysokim, boniowanym cokole w którym mieści się kondygnacja parteru, nakryta dachem mansardowym..

ELEWACJE : regularne, symetryczne , elewacja **północna** z podziałami wertykalnymi boniowanym cokołem , obłożonym w części dolnej kamiennymi płytami i gzymsami międzykondygnacyjnymi, zamknięta szerokim gzymsem wieńczącym o formach uproszczonego belkowania. Podział pionowy pilastrami jońskimi w narożnikach elewacji i pseudoryzalitem; w pozostałych partiach elewacji parzyste lizeny, wyznaczające osie okienne . Okna jak w elewacji głównej i wschodniej skrzydła wschodniego od ul. św. Jana, w kamiennych obramieniach z uszakami i naczółkami o różnych formach w partii I p. / naczółki na przemian łukowate i trójkątne, wyłamane, z dekoracją nadokienną w formie główek albo muszli, od których odchodzą girlandy roślinne; pod oknami dodatkowo tablatura . Okna parteru zamknięte odcinkowo, z parapetami na 2 prostokątnych wspornikach i klinowym boniowaniem nad łukiem nadproża, zabezpieczone sieciową kratą. Okna II p. w kamiennych obramieniach z uszakami; od czoła nadproże podtrzymują płaskie nakładki na węgarach. Portale wejściowe od północy w osiach skrajnych, zamknięte prostym gzymsem. ELEWACJA POŁUDNIOWA, GŁÓWNA: o podziałach poziomych jak północna, jednak z pilastrami na lizenach w każdym węgarze międzyokiennym. Nad osią wejścia w połaci dachu dekoracyjna lukarna z owalnym okienkiem, ujęta w architektoniczne obramienie zwieńczone trójkątnym naczółkiem, ze spływami po bokach. Otwór drzwiowy ujęty w uskokową ramę. Przed nim, u stóp schodów 2 kamienne posągi koni, nie ukończone z powodu zmiany funkcji skrzydła / miała to być Nowa Ujeżdżalnia ale po niemal 80- letnim okresie budowy ta funkcja przestała być potrzebna/

WYPOSAŻENIE : nie zachowane. INSTALACJE: elektryczna, wodno- kanalizacyjna, wc, co gazowe, telefoniczna, teletechniczna, odwadniająca, odgromowa. W skrzydle mieszczą się: LCK / parter – sala konferencyjna/ i Szkoła Muzyczna / wyższe piętra/.

1. Miejscowość, gmina, województwo
Legnica, woj. dolnośląskie

2. Obiekt / nazwa jak w karcie /
Akademia Rycerska – skrzydło wschodnie C

3. Zawartość wkładki
Opis

MATERIAŁ I TECHNIKA -

Zbudowane w latach 1728 - 35. Fundamenty ceglane z dodatkiem kamienia, murowane z cegły na zaprawie wapienno- piaskowej, otynkowane. W całości podpiwniczone, 3 – kondygnacyjne, 21- osiowe; na wysokim boniowanym cokole, w którym mieści się kondygnacja parteru. Dekoracja elewacji w kamieniu i tynku, podziały architektoniczne.

OTWORY OKIENNE zamknięte odcinkowo / parter/ i prosto / wyższe kondygnacje/ , w obramieniach kamiennych z uszakami, piano nobile wyróżnione naczółkami i dekoracją rzeźbiarską. W partii poddasza, w połaci dachu 4 pojedyncze lukarny, rozmieszczone regularnie.

OTWORY DRZWIOWE zamknięte łukiem koszowym / brama przejazdowa / i prosto, w kamiennych portalach z nadświetlem, oddzielnym kamiennym śłemeniem w kamiennym obramieniu z kłincem. DACH – mansardowy, kryty miedzianą blachą, łączący się harmonijnie ze skrzydłami północnym południowym. WIĘŻBA – stolce leżące w co 3 wiązarze, z rzędem stłców pośrodku i skrzyżowanymi zastrzałami; w części górnej z dwoma rzędami stłców zastrzałami i jętkami.

SKLEPIENIA I STROPY – w piwnicy stropy wymienione WPS, w przyziemiu sklepienie kolebkowe, półkoliste z lunetami, trójprzęsłowe kolebkowo- krzyżowe na gurtach i 2 rzędach kamiennych, czworobocznych kolumn w dawnej stajni i krzyżowe przy wjeździe od północy, w bramie przejazdowej półkolista kolebka lunetami na gurtach, w korytarzu I p. żagielkowe na gurtach i pilastrach; wyżej stropy płaskie z podsufitką, niektóre z zachowaną sztukaterią, lub wymienione na masywne.

POSADZKI : betonowe / w piwnicy/, w parterze posadzki zdjęte, podobnie w wyższych kondygnacjach. Częściowo zachowane parkiety taflowe i podłogi deskowe. Brama wylana betonem.

SCHODY – komunikacja klatką schodową, umieszczona w skrzydle D.

STOLARKA OKIENNA drewniana, nieoryginalna, podwójna ościeżnicowa, 2- skrzydłowa, 2- poziomowa, ze słupkiem i śłemeniem nieruchomym i oryginalna krosnowa, 4- dzielna, wielopolowa, zamykana na obertle.

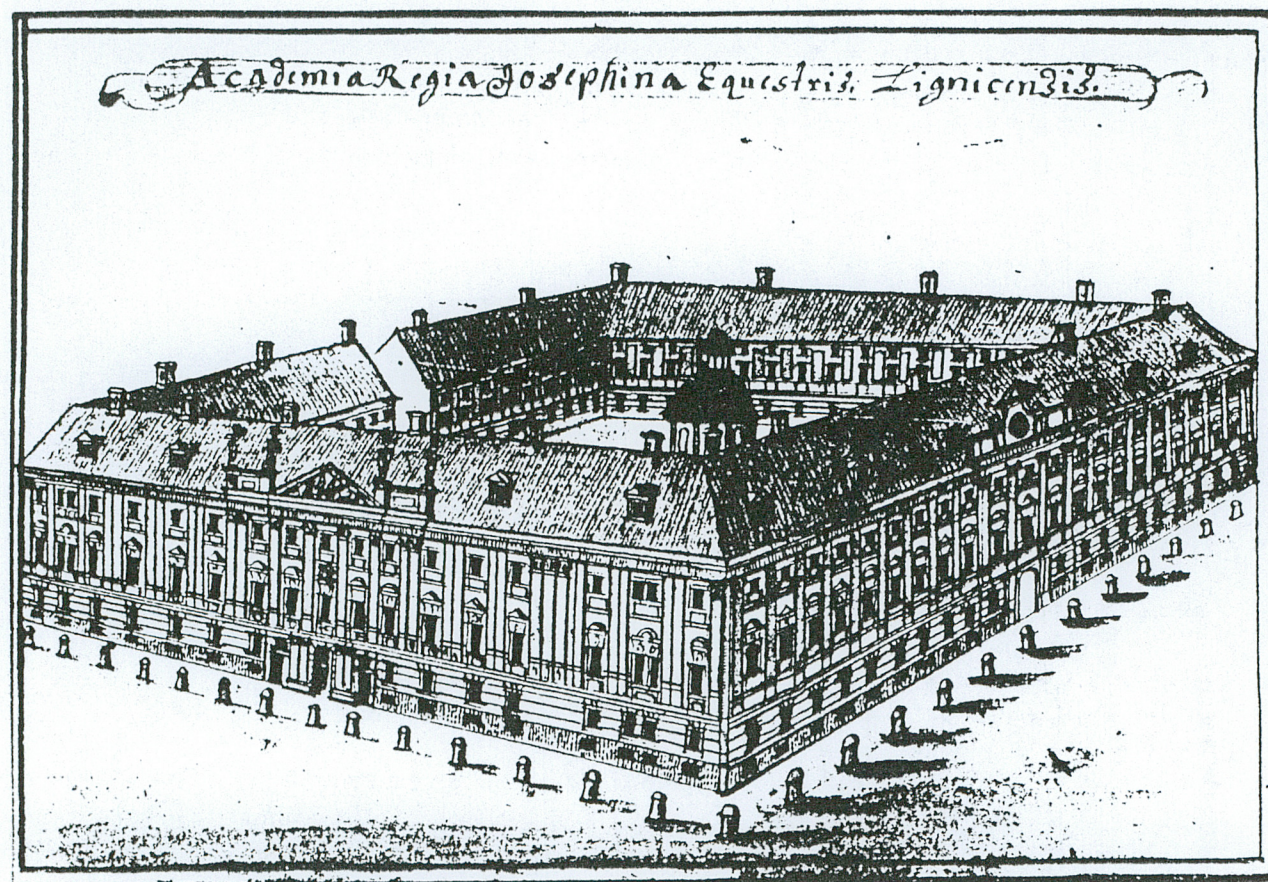
STOLARKA DRZWIOWA: skrzydła bramne nieoryginalne, stylizowane. Zachowane drzwi 2- skrzydłowe, pełne, płycinowe; w płycinach nakładki nieregularnych lub romboidalnych kształtach oraz drzwiczki kominka w holu I p., 2- skrzydłowe z dekoracją jw., osadzone w otworze zamkniętym odcinkowo otoczonym nieregularną, tynkową ramą.

RZUT : na rzucie wydłużonego prostokąta, z pseudoryzalitem 3- osiowym od wschodu, z wejściem do pomieszczeń parteru z bramy przejazdowej umieszczonej na osi elewacji. W bocznych ścianach sieni wejścia do korytarzy obu części skrzydła przez kamienne, proste portale. Układ korytarzowy trójtaktowy, częściowo zakłócony współczesnymi podziałami.

BRYŁA : zwarta, prostopadłościenna, na wysokim cokole, 3- kondygnacyjna, 21- osiowa z nieznacznym, 3- osiowym ryzalitem, mieszczącym pośrodku bramę przejazdową, zamkniętą łukiem koszowym.

ELEWACJE : regularne, symetryczne, elewacja wschodnia z podziałami wertykalnymi boniowanym cokołem, obłożonym w części dolnej kamiennymi płytami i gzymсами międzykondygnacyjnymi i szerokim gzymsem wieńczącym o formach uproszczonego belkowania. Podział pionowy pilastrami jońskimi w narożnikach elewacji i partii pseudoryzalitu; w pozostałych partiach elewacji lizeny, wyznaczające osie okienne. Okna jak w elewacji południowej, w kamiennych obramieniach z uszakami i naczółkami o różnych formach w partii I p. / naczółki na przemian łukowate i trójkątne, wyłamane, z dekoracją nadokienną w formie muszli, od której odchodzą girlandy roślinne; pod oknami dodatkowo tablatura. Okna piwnic w prostokącie leżącym, parteru zamknięte odcinkowo, z parapetami na 2 prostokątnych wspornikach i kłincowym boniowaniem nad łukiem nadproża, zabezpieczone sieciową kratą. Okna II p. w kamiennych obramieniach z uszakami; od czoła nadproże podtrzymują płaskie nakładki na węgarach. ELEWACJA ZACHODNIA: o podziałach jak wschodnia.

jednak bez zryzalitowania i o skromniejszej dekoracji; zamiast pilastrów lizeny pojedyncze, w partii środkowej oś bramy wyróżniona potrójnymi lizenami, wyznaczającymi środkową oś okienną. Okno nad bramą z trójkątnym naczółkiem, pozostałe z prostym odcinkiem gzymsu w nadprożu i dekoracją rzeźbiarską.
WYPOSAŻENIE : nie zachowane z wyjątkiem ram sztukatorskich i pojedynczych egzemplarzy stolarki drzwiowej i drzwiczek kominków w korytarzach
INSTALACJE: brak / elektryczna prowizoryczna, na potrzeby budowy/. Skrzydło nie użytkowane, w trakcie remontu.



RYSUNEK F.B. WERNHERA Z OK. POŁ. XVIII W.

1. Miejscowość, gmina, województwo
Legnica, woj. dolnośląskie

2. Obiekt / nazwa jak w karcie /
Akademia Rycerska – skrzydło południowe D

3. Zawartość wkładki
Opis

MATERIAŁ I TECHNIKA -

Zbudowane w l. 1728 - 35. Fundamenty ceglane z dodatkiem kamienia, murowane z cegły na zaprawie wapienno- piaskowej, otynkowane. W całości podpiwniczone, 3 – kondygnacyjne, 17- osiowe; na wysokim boniowanym cokole, w którym mieści się kondygnacja parteru. Dekoracja elewacji w kamieniu i tynku, podziały architektoniczne.

OTWORY OKIENNE zamknięte odcinkowo / parter/ i prosto / wyższe kondygnacje/, w obramieniach kamiennych z uszakami piano nobile wyróżnione naczółkami i dekoracją rzeźbiarską. W partii poddasza, w połaci dachu 4 pojedyncze lukarny, rozmieszczone regularnie.

OTWORY DRZWIOWE zamknięte łukiem koszowym / brama przejazdowa / i prosto, w kamiennych portalach z nadświetlem, oddzielonym kamiennym śłemeniem w kamiennym obramieniu z klincem. DACH – mansardowy, kryty miedzią blachą, łączący się harmonijnie ze skrzydłami wschodnim zachodnim. WIEŻBA – stolce leżące w co 3 wiązarze, z rzędem stoliczków pośrodku i skrzyżowanymi zastrzałami; w części górnej z dwoma rzędami stoliczków zastrzałami i jętkami.

SKLEPIENIA I STROPY – w piwnicy półkolistą kolebką / korytarz/ w pomieszczeniach koszowa z lunetami, w przyziemiu sklepienie kolebkowe, półkoliste lunetami, trójdzielne żagielkowe na gurtach i ceglanych filarach w bramie przejazdowej, kolebką koszową nad biegami schodów, żagielkowe na spocznikach, w korytarzach I i II p. żagielkowe na gurtach i pilastrach; wyżej stropy płaskie z podsufitką, niektóre z zachowaną sztukaterią, lub wymienione na masywne. W Auli Johanneum na II p. strop płaski, z faseta i dekoracją sztukatorską, podparty żelaznym podciągami na 2 żeliwnych kolumnach

POSADZKI : płyty kamienne i beton / w piwnicy/, płytki ceramiczne, lastriko / współczesne/. Brama wybrukowana kostką kamienną, chodniki z płyt kamiennych. PODŁOGI deskowe, parkiety.

SCHODY – klatka schodowa otwarta koszowymi arkadami z półkolistymi niszami na spocznikach i w środkach biegów; konstrukcja schodów trójbiegowych drewniana, balaskowa balustrada także drewniana o formach barokowych. Wyżej schody betonowe, współczesne.

STOLARKA OKIENNA drewniana, nieoryginalna, podwójna ościeżnicowa, 2- skrzydłowa, 2- poziomowa, ze słupkiem i śłemeniem nieruchomymi. STOLARKA DRZWIOWA: drzwi nieoryginalne, stylizowane.

RZUT : na rzucie wydłużonego prostokąta, z wejściem z trójdzielnej bramy przejazdowej, umieszczonej na osi elewacji do klatki schodowej bezpośrednio po schodach z półpodestem. W bocznych ścianach sieni wejścia do pomieszczeń przez portale, zwieńczone trójkątnymi naczółkami i do korytarza, położonego wzdłuż dziedzińca. Od wschodu w przyziemiu układ korytarzowy, dwutraktowy, od zachodu zakłócony współczesnymi podziałami.

BRYŁA : zwarta, prostopadłościenna, na wysokim cokole, 3- kondygnacyjna, 17- osiowa z kolumnowym portykiem balkonowym na osi, nakryta mansardowym dachem z blachy miedzianej, z attyką, pełnoplastycznymi rzeźbami i frontonem nad wyróżnioną częścią środkową.

ELEWACJE : regularne, symetryczne, elewacja południowa z podziałami wertykalnymi boniowanym cokołem, gzymsami międzykondygnacyjnymi szerokim gzymsem wieńczącym o formach uproszczonego belkowania. Podział pionowy nieznaczny, trójosiowymi pseudoryzalitami, idącymi stopniowo o narożników elewacji i uwydatniających 5 – osiową część środkową z 3- osiowym portalem głównym; ściana podzielona rytmem parzystych lizen i pilastrów jońskich głowicach w wielkim porządku. Portyk bramny flankowany parzystymi kolumnami o głowicach kompozytowych, stojących na ukośnie ustawionych cokołach. Kapitele kolumn dźwigają wyłamane nad nimi belkowanie, będące podstawą łukowatego, kamiennego balkonu o ażurowej balustradzie o wzorze owali; na zdwojonych słupkach balustrady stoją dekoracyjne wazy. Na balkon prowadzi otwór typu porte fenetre. Po obu stronach portyku kolumnowego identyczne wejścia ujęte w płaskie portale kamienne z wydzielonym kamiennym gzymsem przeszkolonym i zabezpieczonym kratą nadświetlem; gzyms ten idzie przez szerokość środkowej 3- osiowej części fasady, mieszczącej wejścia do skrzydła. Nad 5- osiową częścią środkową kamienna attyka na tle której trójkątny tympanon. Na słupkach attyki 4 figury – alegorie, odnoszące się do funkcji szkoły : Favor / Życzliwość/, Academia / Szkoła Królewska / , Nobilitas,

Szlachectwo/, Industria / Pracowitość/. W polu frontonu relief z atrybutami wiedzy i rzemiosła rycerskiego oraz kartusz herbowy z chronostychem : aCaDeMla eqVestris Iosepho saCra / Akademia Rycerska poświęcona Józefowi – 1708/. Okna w kamiennych obramieniach z uszakami i naczółkami o różnych formach w partii I p. / naczółki łukowate i trójkątne, wyłamane, z dekoracją nadokienną w formie główki, od której odchodzą girlandy roślinne, z muszlą z podwieszonymi girlandami itp.; pod oknami dodatkowo tablatura . Przedostatnie skrajne osie okienne szerokie, trójdzielne, o kamiennych węgarach. Okna parteru zamknięte odcinkowo, z parapetami na 2 prostokątnych wspornikach i klinowym boniowaniem nad łukiem nadproża. zabezpieczone sieciową kratą. Okna II p. w kamiennych obramieniach z wolutowymi uszakami; od czoła nadproże podtrzymują kanelowane woluty. ELEWACJA PÓŁNOCNA: o podziałach ja południowa, jednak bez zryzalitowania i o skromniejszej dekoracji; brak portalu, pilastry pojedyncze, obramienia okienne piano nobile o prostych naczółkach tynkową dekoracją nadokienną; wyjątek stanowią okna części środkowej z trójkątnymi naczółkami.

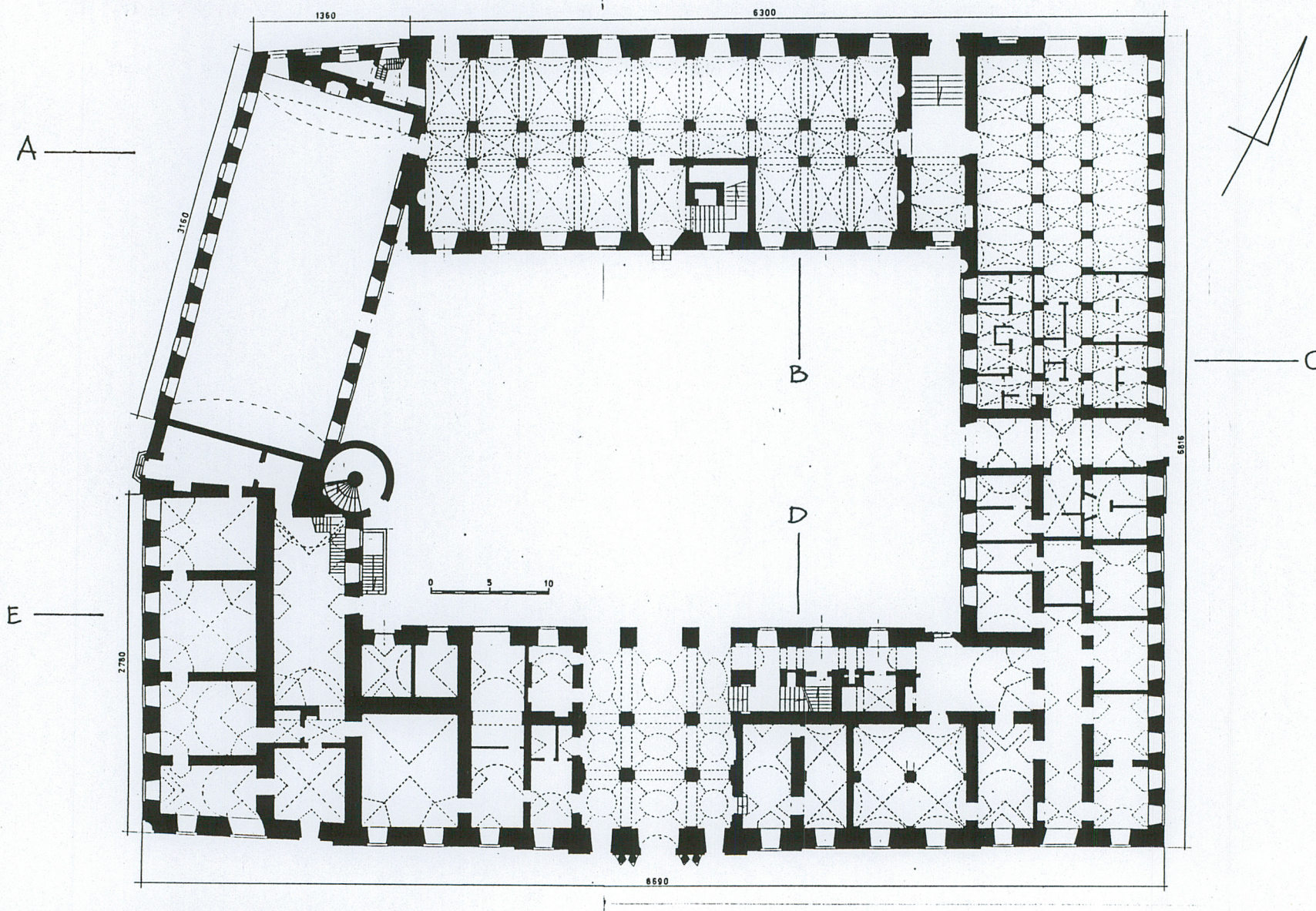
WYPOSAŻENIE : nie zachowane z wyjątkiem ram sztukatorskich i pojedynczych egzemplarzy stolarki drzwiowej i drzwiczek kominków w korytarzach

INSTALACJE: wszystkie w pomieszczeniach wyremontowanych.

1. Miejscowość, gmina, województwo
LEGNICA, woj. dolnośląskie

2. Obiekt / nazwa jak w karcie /
Akademia Rycerska

3. Zawartość wkładki
Rzut parteru, rysunki, fotografie archiwalne



Spis ilustracji :

- Zał. nr 6: 1. Skrzydło D od północy
 2. Portyk bramny od ul. Chojnowskiej
 3. Nadświetle otworu wejściowego przy portyku
 4. 6. Okna w elewacji pd. skrzydła D
 7. Fronton elewacji pd. skrzydła D
 8. Jedna z alegorii cnót na attyce fasady
 9. Brama wjazdowa od ul. Chojnowskiej
 10. Przesło bramy przejazdowej
 11. Sala parteru skrzydła D
 12. Korytarz parteru w kierunku wschodnim
 Zał. Nr 7: 13.- 14. Schody w skrzydle D i szczegół balustrady
 15. Korytarz I p. skrzydła D
 16.- 17. Sala I p. skrzydła D / Aula Johanneum/
 18.-19. Wieżba dachowa skrzydła D
 20. Pomieszczenie piwniczne skrzydła D
 Zał. Nr 8: 21. Elewacja wschodnia od ul. św. Jana
 22. Elewacja zachodnia skrzydła wsch. C
 23. Okno w elewacji wschodniej skrzydła C
 24. Drzwi bramy przejazdowej skrzydła C / współczesne/
 25. Wnętrze bramy przejazdowej skrzydła C
 26. Portal kamienny w bramie przejazdowej skrzydła C
 27. 30. Wnętrze parteru skrzydła C
 31. Drzwi w holu I piętra
 32. Korytarz I p. skrzydła C
 33. Hol I piętra skrzydła C
 34. Korytarz II piętra skrzydła C

- Zał. Nr 9: 35 -36. Wieżba dachowa skrzydła C
 37. Elewacja zachodnia Starej Ujeżdżalni / skrzydło A/
 38. Elewacja północna Starej Ujeżdżalni
 39. Elewacja zachodnia skrzydła zachodniego E
 40. Portal wejściowy w łączniku od zachodu
 41. Portal i drzwi wieżyczki schodowej od wschodu
 42. Kopuła wieżyczki schodowej
 43. Kolumna ostatniego poziomu wieżyczki
 44. Neobarokowy helm wieżyczki
 45. Wnętrze sali parteru skrzydła zachodniego E
 Zał. Nr 10: 46.- 47. Wnętrze sal parteru skrzydła E
 48.-49. Wnętrze Starej Ujeżdżalni / parter/
 50. Sala Królewska Wilhelma II / skrzydło A/
 51.- 59. Wystrój Sali Królewskiej
 60.- 61. Wieżba dachowa skrzydła A
 62. Wieżba dachowa skrzydła E
 Zał. Nr 11: 63.-64. Piwnice pod skrzydłem E
 Zał. Nr 12: 65. Elewacja południowa skrzydła pn. B
 66. -67. Rzeźby koni przed w/w elewacją
 68. Wejście w elewacji jw.
 69.-70. Okna w elewacji jw.
 71. Klatka schodowa
 72. Korytarz I piętra skrzydła B
 73. Wnętrze parteru w kierunku wschodnim
 74. Wnętrze parteru w kierunku zachodnim
 75.-76. Wieżba dachowa skrzydła B

UWAGA: SKRZYDŁO „D” JEST SKRZYDŁEM GŁÓWNYM,
 DLATEGO UKŁAD FOTOGRAFII ROZPOCZYNA
 SIĘ OD „D”.

1. Miejscowość, gmina, województwo
LEGNICA, woj. dolnośląskie

2. Obiekt / nazwa jak w karcie /
Akademia Rycerska - skrzyżto D

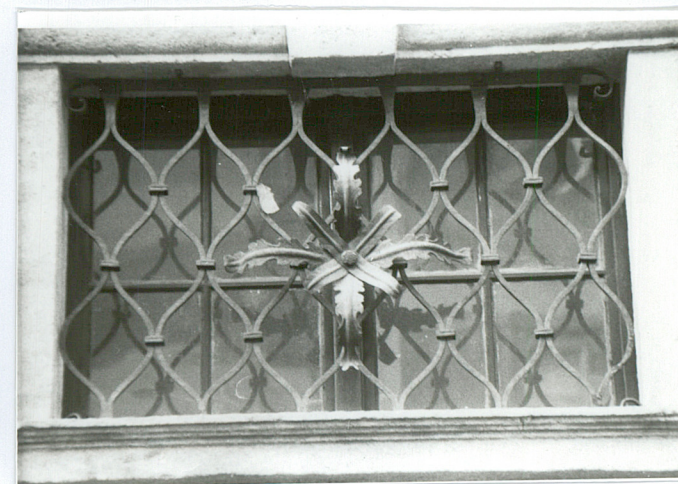
3. Zawartość wkładki
Fotografie



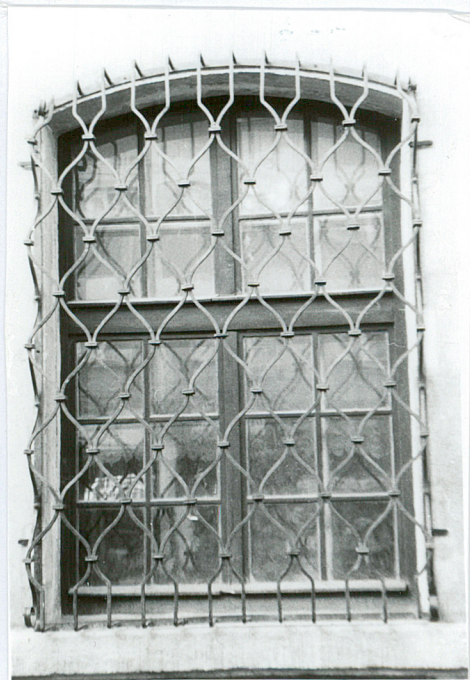
1



2



3



4



5



6



7



8



9



10



11



12

1. Miejscowość, gmina, województwo
LEGNICA, woj. dolnośląskie

2. Obiekt / nazwa jak w karcie /
Akademia Rycerska - skrzydło D

3. Zawartość wkładki
Fotografie



13



14



15



16



17



18



19



20

1. Miejscowość, gmina, województwo
LEGNICA, woj. dolnośląskie

2. Obiekt / nazwa jak w karcie /
Akademia Rycerska - *skizyolto C*

3. Zawartość wkładki
Fotografie



21



22



23



24



25



26



27



28



29



30



31



32



33



34

1. Miejscowość, gmina, województwo
LEGNICA, woj. dolnośląskie

2. Obiekt / nazwa jak w karcie /
Akademia Rycerska - skrzydło C, A, E

3. Zawartość wkładki
Fotografie



35



36



37



38



39



1. Miejscowość, gmina, województwo
LEGNICA, woj. dolnośląskie

2. Obiekt / nazwa jak w karcie /
Akademia Rycerska -skrydło E,A

3. Zawartość wkładki
Fotografie



46



47



48



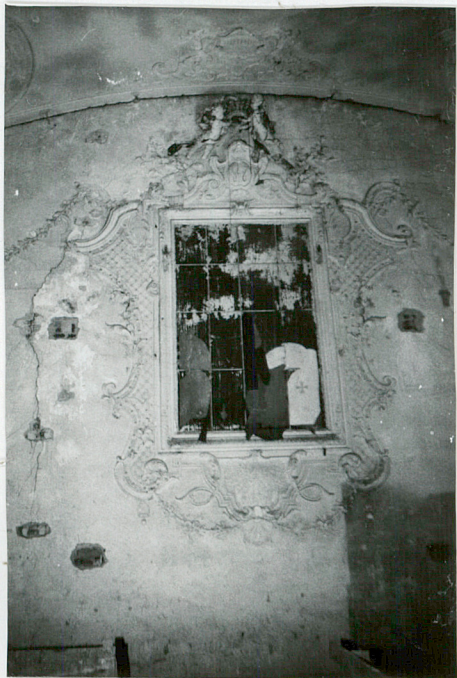
49



50



51



52



53



54



55



56



57



58



59

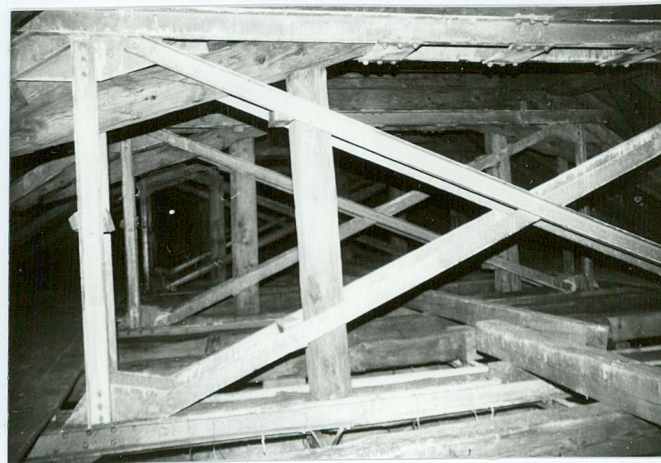
1. Miejscowość, gmina, województwo
LEGNICA, woj. dolnośląskie

2. Obiekt / nazwa jak w karcie /
Akademia Rycerska - skrzytło E

3. Zawartość wkładki
Fotografie



60



61



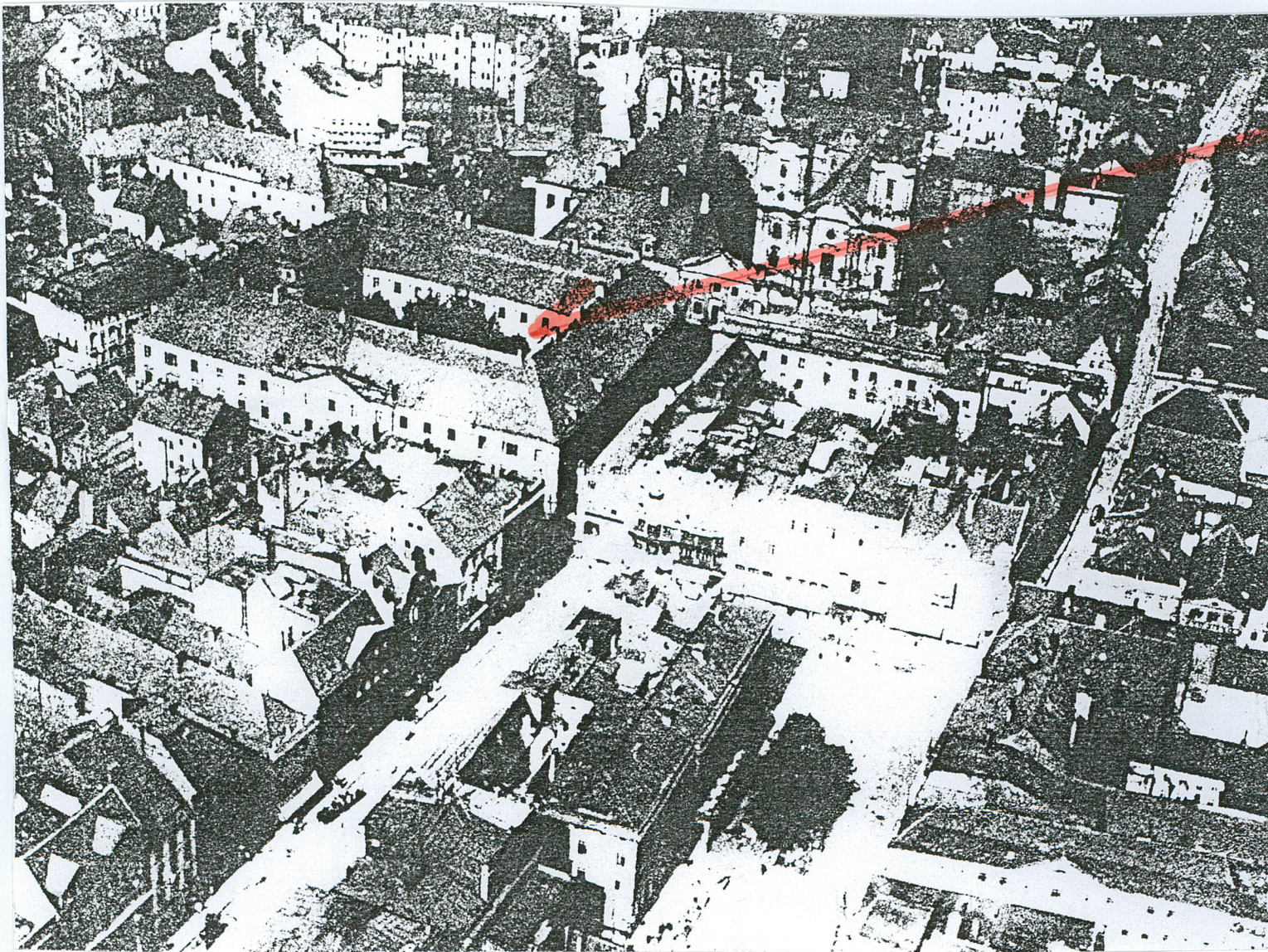
62



63



64



WIDOK AKADEMII RYCERSKIEJ Z LAT 30-TYCH XX W.

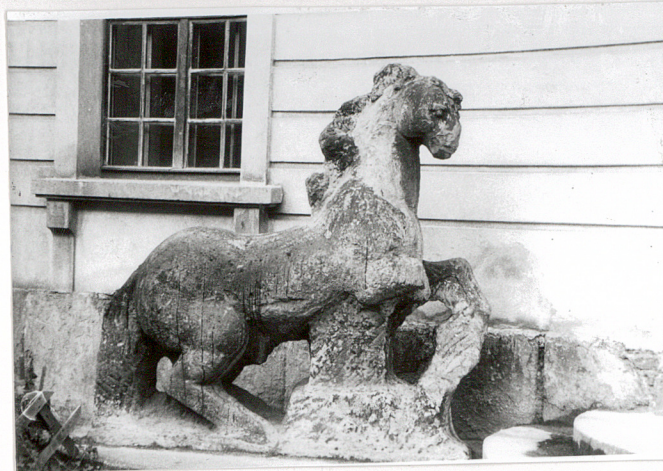
1. Miejscowość, gmina, województwo
LEGNICA, woj. dolnośląskie

2. Obiekt / nazwa jak w karcie /
Akademia Rycerska - skrytka B

3. Zawartość wkładki
Fotografie



65



66



67



68



69



70



71



72



73



74



75



76