

1. Obiekt

**KOŚCIÓŁ RZYMSKOKATOLICKI PARAFIALNY pw.  
ŚW. JANA CHRZCICIELA**

2. Czas powstania

1903-04 r

3. Miejscowość

**JASZKOWA  
DOLNA**

4. Adres

Jaszkowa Dolna 120  
57-312 Jaszkowa Górna  
nr działki: 569  
nr ks. wiecz.: KW [REDACTED]

5. Przynależność administracyjna  
województwo dolnośląskie  
powiat kłodzki  
gmina Kłodzko

6. Poprzednie nazwy miejscowości  
Nieder Hannsdorf

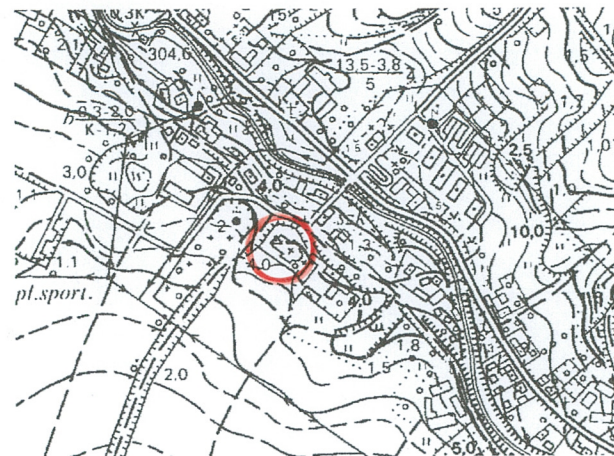
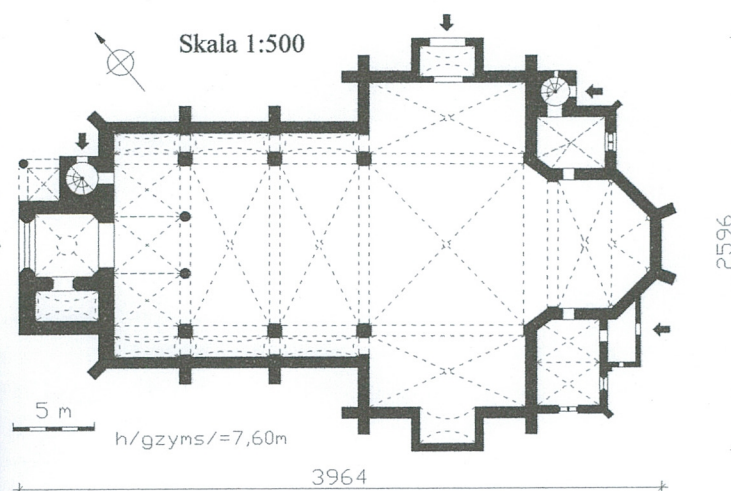
7. Przynależność administracyjna do 31.12.1998 r  
województwo wrocławskie  
gmina Kłodzko

8. Właściciel i jego adres  
parafia rzymskokatolicka  
pw. św. Jana Chrzciciela,  
Jaszkowa Dolna 120  
57-312 Jaszkowa Górna

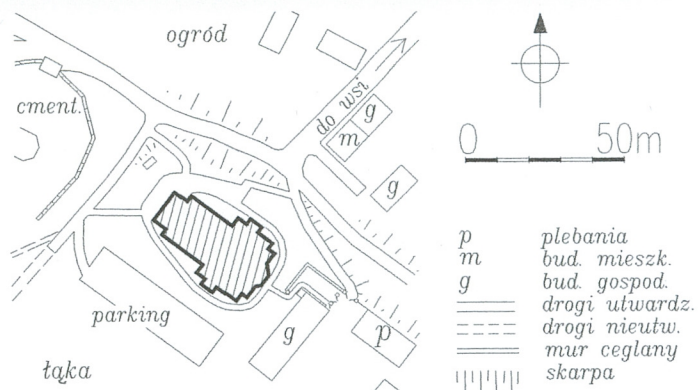
9. Użytkownik i jego adres  
jw.

10. Rejestr zabytków

nr: A/1058 z dnia 15.05.2008



1 : 10 000





12. Autorzy, historia obiektu, określenie stylu.

Jaszkowa Dolna – jedna z najstarszych wsi rycerskich na Ziemi Kłodzkiej, wzmiankowana od 1324 r. Jaszkowa zwana jest w starych dokumentach "Henniqswilla". Pierwotny kościół wzmiankowany w XIV w. Przebudowywany był w XVII w. oraz XVIII w. W roku 1893 w kościół uderzył piorun. Świątynia nie nadawała się do remontu. Nawę rozebrano w 1900 r, a z prezbiterium zbudowano kaplicę cmentarną. W 1901 proboszczem w Jaszkowej został Robert Brauner. Zakupił on ogród położony pomiędzy podwórzem plebanii a starym kościołem, na którym stał mały domek, a następnie podarował ten grunt parafii jako działkę budowlaną. Proboszcz Brauner zamówił projekt, który nawiązywałby do budowli w miejscowości Roztoki k. Międzyzlesia. Jednak architekt – Ludwig Schneider – zaproponował kościół w stylu neogotyckim, na co przystała rada kościelna i przedstawiciele gminy parafialnej. Budowę zaczęto z początkiem 1903 r., a ukończono, wciągnięciem dzwonów na wieżę w październiku 1904. Wyposażenie wnętrza wykonała firma z Nysy, figurkę Dzieciątka podarował biskup praski, zaś obraz w ołtarzu głównym był dziełem Wilhelma Woernle z Kłodzka. W kościele tak starano się oddać klimat świątyni gotyckiej, że za chrzcielnicą wmurowano nawet sakramentarium wzorowane na gotyckim, choć nie mogło już pełnić ono wtedy pierwotnej funkcji, gdyż Najświętszy Sakrament przechowywano w tabernakulum w ołtarzu głównym. Po lewej stronie chrzcielnicy postawiono neogotycki tryptyk. Kościół konsekrował Leon kardynał baron von Skrbensky 7 października 1905 roku. Tereny te należały wówczas wprawdzie do państwa niemieckiego, ale kanonicznie podlegały biskupstwu praskiemu. W 1945 roku zaczął nimi zarządzać arcybiskup wrocławski.

Budowla wzniesiona w stylu neogotyckim, nawiązuje w rzucie, bryle, organizacji wnętrza (pseudohala) i zastosowanym detalu architektonicznym do wcześniejszych projektów Schneidera, zrealizowanych w większości w licznych miejscowościach Górnego Śląska, w końcu XIX i na pocz. XX w. W rzucie budowla przypomina kościół wzniesiony przez Schneidera w Mysłowicach-Dzieńkowicach w 1887 r, w wystroju zewnętrznym elewacji (tynkowe blendy i otynkowana górna kondygnacja, skonstruowana z ceglanym przyziemiem, artykulacja ramion transeptu) jest bardzo podobna do kościoła Narodzenia św. Jana Chrzciciela w Bojszowach, z 1902 r. Świątynia jaszowska jest, obok kościoła św. Antoniego w Rybniku, ostatnią realizacją, kończącą pierwszy etap jego twórczości. Po 1905 r architekt rozpoczął okres eksperymentów i poszukiwań formalnych, nawiązujących do nowych tendencji architektonicznych.

13. Opis (sytuacja, materiał i konstrukcja, rzut, bryła, elewacje, wnętrze, wyposażenie, instalacje)

**SYTUACJA.** Jaszkowa Dolna – wieś sołecka, łańcuchówka, położona w Kotlinie Kłodzkiej, ok. 1 km na pd.-wsch. od Kłodzka, nad potokiem Paszkówka. Łączy się z zabudowaniami Jaszkowej Górnej. Prowadzi tędy malownicza droga z Kłodzka przez Jaszkową Górą, przełęcz Droszkowską i Droszków w kierunku Ołdrzychowic Kłodzkich. Kościół parafialny usytuowany jest pewnym oddaleniu od głównej szosy przez wieś, na pd. od niej i od płynącego równolegle potoku. Prowadzi do niego asfaltowa droga dojazdowa. Obiekt zajmuje część centralną niewielkiej posesji o nieregularnym kształcie, której granicę zach. wyznacza zachowany fragment starego kamiennego muru. Od zach. budowla sąsiaduje z cmentarzem parafialnym, na którym zachowane prezbiterium starego kościoła, pełniące obecnie rolę kaplicy cmentarnej, od wsch. – z kompleksem zabudowań plebanii. Na pd. od kościoła rozciąga się duży wyasfaltowany parking.

#### **MATERIAŁ. KONSTRUKCJA. TECHNIKA.**

**Ściany.** *Ściany zewnętrzne* murowane z cegły ceramicznej w wątku kowadełkowym, od zewnątrz i wewnątrz częściowo otynkowane. Bogaty, zróżnicowany detal architektoniczny – murowany z cegły w wątku kowadełkowym i z kształtki ceramicznej (przypory, obramienia okienne i drzwiowe, gzymsy, maswerki okienne, arkady, kwiatony, rozety, wsporniki, elementy rzeźbiarskie, rzygacze), z użyciem cegły glazurowanej w kolorze zielonym (podokienniki, gzymsy, naczółek głównego otworu wejściowego, wsporniki) oraz wykonany z piaskowca (rzeźby w elewacjach); w dekoracji elewacji wykorzystano dekoracyjny efekt skonstrastowania surowej i glazurowanej cegły z jasnym tynkiem blend i fragmentów ścian.

*Ściany wewnętrzne* murowane, częściowo tynkowane; detal architektoniczny murowany z cegły ceramicznej (arkady międzynawowe i międzyprzęsłowe, kolumnowe i filarowe, arkada tęczowa, ślepe arkady prezbiterium, obramienia otworów, cokoły, słuszki, żebra, zworniki i gurdy sklepienne) i piaskowcowy (głowice kolumn podtrzymujących empore). Zachowana bogata ornamenta polichromia ścian.

**Sklepienia i stropy.** Wnętrze kościoła w przyziemiu nakryte sklepieniami; sklepienia nad nawą główną krzyżowo-żebrowe o prostokątnych przęsłach, nad nawami bocznymi kolebkowe o przekroju ostrołukowym, w skrzyżowaniu transeptu krzyżowo-żebrowe na rzucie kwadratu; wszystkie sklepienia rozdzielone gurtami; pod empore sklepienia krzyżowo-żebrowe o prostokątnych przęsłach, wsparte na kolumnach z głowicami z piaskowca; sklepienia korpusu i transeptu spływają na filary międzynawowe opięte pilastrami i słuszkami oraz na pilastry ze słuszkami; żebra profilowane, z punktem przecięcia akcentowanym zwornikami. Krzyżowo-żebrowe sklepienie w prezbiterium wsparte na filarach arkady tęczowej i na pilastrach z nałożonymi słuszkami, których głowice ozdobione liśćmi winorośli. Kruchta nakryta sklepieniem krzyżowo-żebrowym z okrągłym otworem zasłoniętym deskami; w aneksach wsch. sklepienia krzyżowe. Nad pierwszą kondygnacją wieży również sklepienie krzyżowo-żebrowe z okrągłym otworem zasłoniętym deskami; pozostałe stropy wieży – drewniane belkowe, nagie.

**Wieżba dachowa.** Wieżba dachowa drewniana, mieszana; konstrukcja jętkowo-krokwiowa na ścianie kolankowej i podwójnej ścianie stolców leżących, z zastrzałami w płaszczyźnie więzarów i mieczami w kierunku kalenicowym oraz w prostopadłej do niej płaszczyźnie jętek; wieżba w dolnych partiach wzmocniona systemem małych i dużych kleszczy ściąających; w górnej kondygnacji pojedynczy rząd stolców stojących wspiera płatew kalenicową; skrzyżowanie naw z krzyżującymi się powyżej jętek ściągami kleszczowymi.



14. Kubatura  4860 m <sup>3</sup>	15. Powierzchnia użytkowa  445 m <sup>2</sup>	16. Przeznaczenie pierwotne  kościół rzymskokatolicki	17. Użytkowanie obecne  kościół rzymskokatolicki parafialny
18. Prace budowlane i konserwatorskie, ich przebieg i dokumentacja <ul style="list-style-type: none"> <li>⇒ 1982 r — wylewanie chodników bet.;</li> <li>⇒ 1993/4 r — wymiana drzwi do zakrystii;</li> <li>⇒ 1995 r — naprawa witraży;</li> <li>⇒ 1995 r — naprawa więźby dachowej;</li> <li>⇒ 1996/7 r — naprawa organów</li> <li>⇒ 1996/7 r — przełożenie pokrycia dachowego wieży;</li> <li>⇒ 2001 r — osuszanie chemiczne ścian;</li> <li>⇒ 2001 r — konserwacja rzeźby MB oraz drogi krzyżowej-Kraków;</li> <li>⇒ 2001 r — malowanie wnętrz;</li> <li>⇒ 2006 r — osuszanie fundamentów;</li> <li>⇒ 2007 r — permanentnie trwa remont dachu;</li> </ul>		19. Stan zachowania (fundamenty, ściany zewnętrzne, ściany wewnętrzne, sklepienia, stropy, konstrukcje dachowe, pokrycie dachu, wyposażenie i instalacje)  <p>Kościół zachowany w pierwotnej formie (rzut, bryła, kompozycja i wystrój elewacji). W dobrym stanie zachowane oryginalne kompletne wyposażenie kościoła oraz wystrój wewnętrzny, obejmujący polichromię sklepień w całym kościele oraz bogatą, ornamentalną i figuralną polichromię ścian prezbiterium wraz z inskrypcją upamiętniającą konsekrację świątyni.</p> <p>Stan techniczny budowli dość dobry; kościół po bieżących remontach wnętrza i konserwacji wyposażenia. Niezadowolający stan pokryć dachu, które zróżnicowane, w części wymienione na pokrycie z blachy, z ubytkami (m.in. brak części gąsiorów), które na bieżąco, doraźnie łatanie; remontowi poddać należy system odprowadzania wody opadowej z dachów – nieszczelności i zanieczyszczenie rynien i rur spustowych powodują okresowe ściekanie wody opadowej po elewacjach – widoczne zacieki i przebarwienia na powierzchniach ścian oraz liczne uszkodzenia i ubytki tynków a także uszkodzenia cegieł na narożach wieży. Występują również ślady zawilgocenia w dolnych partiach ścian.</p> 20. Najpilniejsze postulaty konserwatorskie <ul style="list-style-type: none"> <li>⇒ kompleksowy remont pokrycia dachowego;</li> <li>⇒ usprawnienie systemu odprowadzania wody opadowej z dachów – wymiana rynien i rur spustowych;</li> <li>⇒ remont elewacji: wymiana zniszczonych elementów ceramicznych i likwidacja uszkodzeń i ubytków (wieża), oczyszczenie, uzupełnienie tynków;</li> <li>⇒ wpisanie obiektu do rejestru zabytków i objęcie go pełną opieką konserwatorską;</li> <li>⇒ inwentaryzacja wyposażenia – założenie kart ewidencyjnych zabytków ruchomych i na ich podstawie wpisanie wyposażenia do rejestru zabytków;</li> </ul>	

21. Akta archiwalne (rodzaj akt, numer i miejsce przechowywania)

- Muzeum Ziemi Kłodzkiej — zbiór archiwaliów z lat 1902-1926 dotyczących prac prowadzonych przy budowie i wyposażaniu kościoła, m.in.: korespondencja proboszcza Braunera z wykonawcami poszczególnych elementów wyposażenia, rachunki za wykonane prace, itp.;
- Archiwum kościoła kolegiackiego w Kłodzku — księgi rachunkowe parafii w Jaskowej Dolnej z lat 1890-1923, sygn. VD35c

22. Bibliografia

- A. BERGER, Eine Übersicht der Pfarreien und Kuratien der Grafschaft Glatz., mpis wg manuskryptu, BUWR Oddział Zbiorów Specjalnych na Piasku, str. 71-74  
J. MARX, Grafschafter Kirchen in heutiger Zeit., 1978, S. 206  
P. BANAŚ, Lekcja rachunków. Rocz. Szt. Śl., XVII 1999, str. 111-120  
Tenże, Lekcja rachunków. Korespondencja proboszcza z Jaskowej Dolnej dotycząca prac przy wystroju i budowie neogotyckiego kościoła z lat 1902-1926., Zeszyty Muzeum Ziemi Kłodzkiej, VII (2001), str. 132-140  
Zabytki Sztuki w Polsce. Śląsk., Warszawa 2006, str. 343

23. Źródła ikonograficzne i fotografia (rodzaj, miejsce przechowywania, sygnatury)

Marx, op. cit. — 6 fot. z lat 1976-8

24. Uwagi różne.

25. Opracował

tekst ..... Ewa Sawińska 12.10.2007

plany i rysunki ..... Ewa Sawińska 12.10.2007

zdjęcia ..... Ewa Sawińska 12.10.2007

miejsce przechowywania negatywów: archiwum autora

Karta po wypełnieniu podlega ochronie na podstawie przepisu prawa autorskiego

26. Adnotacje o inspekcjach, informacje o zmianach (daty, imiona i nazwiska wypełniających)

27. Załączniki

- \* wkładka nr 1: cd. opisu;
- \* wkładka nr 2: cd. opisu; spis materiału zdjęciowego; zdjęcia;
- \* wkładka nr 3: zdjęcia;
- \* wkładka nr 4: zdjęcia;
- \* wkładka nr 5: zdjęcia;



1. Miejscowość

**JASZKOWA DOLNA**  
pow. kłodzki, gm. Kłodzko

2. Obiekt (nazwa jak na karcie)

**KOŚCIÓŁ PARAF. ŚW. JANA CHRZCICIELA**

3. Zawartość wkładki (nazwa obiektu lub materiału uzupełniającego)

cd. opisu;

**Pokrycie dachowe.** Dachy korpusu i transeptu kryte częściowo dachówką karpiówką podwójnie w koronkę, częściowo blachą cynkową; aneks pd.-wsch. kryty blachą, pozostałe aneksy kryte dachówką karpiówką podwójnie w koronkę. Hełm wieży i dachy wieżyczek schodowych kryte oryginalną, dwubarwną (zieloną i czerwoną) dachówką ceramiczną, układaną geometryczne wzory (motyw kwiatonów i krzyża); gąsior glazurowane w kolorze zielonym i czerwonym.

**Posadzki i podłogi.** We wszystkich pomieszczeniach zachowane pierwotne posadzki terakotowe z czerwonych i kremowych kwadratowych płytek, układanych w szachownicę, z dodatkiem płytek czarnych w obramieniach. Oryginalną posadzkę zachowała również kruchta.

**Schody.** *Schody zewnętrzne.* Przed zewnętrznymi otworami drzwiowymi proste schody z bloków piaskowca.

*Schody wewnętrzne.* Schody na emporę muzyczną umieszczone w wieżyczce schodowej – kamienne, kręte na słupie. Takie same schody w wieżyczce pn.-wsch., prowadzą do empory bocznej. W wieży schody drewniane drabiniaste 2-biegowe, z drewnianymi podestami z desek i poręczami na słupkach.

**Otwory.** *Otwory okienne.* Rozmieszczone symetrycznie, z zamknięciami ostrołucznymi, ujęte w ceglane obramienia, różnią się wymiarami i proporcjami w różnych częściach budowli. W drugiej kondygnacji korpusu otwory okienne dwu- (przešlo empory muzycznej) i trójdzielne; w prezbiterium dwudzielne, zwieńczone okulusami, stanowiącymi namiastkę maswerku, wypełnione witrażami. Środkowa ściana apsydy prezbiterialnej z blendą w kształcie otworów okiennych, w której pozostawiony jedynie okulus wypełniony witrażem. W ścianach ramion transeptu największe okna czterodzielne; szczyty z parami symetrycznych małych okienek zamkniętych ostrołukowo. W przyziemiu korpusu małe okienka w prześle empory organowej, którym w pozostałych przesłach odpowiadają ostrołukowo zamknięte blendy lub nisze, z umieszczonymi w nich rzeźbami figuralnymi. Aneks pn.-wsch. z biforiami wsch. w dwóch kondygnacjach (w przyziemiu biforium ujęte wspólną ostrołuczną arkadą) oraz pojedynczym ostrołucznym oknem w 2-giej kondygnacji ściany pn. (otworem okiennym. Zakrystia pd.-wsch. z otworami jedno- (od wsch.) i dwudzielnym (od pd.); w przedsionku wąskie okienko ostrołuczne. Aneks pd.-zach doświetlony od pd. biforyjnym oknem w ostrołucznej arkadzie; zblendowana arkada zach. tego

aneksu symetryzuje fasadę kościoła od zach. Wieżyczka schodowa pn.-wsch. doświetlona czterema wąskimi okienkami z zamknięciami odcinkowymi; trzy górne otwory wspięte, ze smukłymi ostrołucznymi blendami w nadprożach; wieżyczka pn.-zach z dwiema parami okienek ostrołucznych. Okna szklone na sposób witrażowy. Wieża rozczłonkowana czterem kondygnacjami ostrołukowych blend o zróżnicowanych formach; w części blend małe otwory okienne z ostrołucznymi i prostymi zamknięciami; w czwartej kondygnacji wieży duże otwory okienne, przesłonięte brisolekami, małe otwory okienek bocznych elewacji także z brisolekami; pozostałe otwory oszklone.

*Otwory drzwiowe zewnętrzne.* Wejście główne zlokalizowane na osi fasady (elewacji zach.) w przyziemiu wieży, mieszczącym kruchtę; otwór zamknięty odcinkowo, zwieńczony ostrołukową blendą z okulusem wypełnionym witrażem; drzwi dwuskrzydłowe, prostokątne, ramowo-płycinowe, z ozdobnymi okuciami zawiasowymi. Wejście pn. ramienia transeptu analogiczne do wejścia głównego, z wielolistną rozetą i napisem *IHS* w blendzie. Do zakrystii dobudowany przedsionek z wsch., mniejszym, prostokątnym otworem wejściowym, w którym jednoskrzydłowe drzwi ramowo-płycinowe, opierane deskami. Wieżyczka schodowa pn.-wsch. zaopatrzona w prostokątny, zamknięty odcinkowo otwór wejściowy, zwieńczony ostrołukową blendą; drzwi wieżyczki pn.-zach. w otworze zamknięty ostrołucznie, prostokątne z nadświetłem. W obu przypadkach drzwi jednoskrzydłowe i ozdobne okucia zawiasowe.

*Otwory drzwiowe wewnętrzne.* Prezbiterium otwiera się do nawy ostrołuczną arkadą tęczową; podobne arkady, o zróżnicowanych proporcjach, między nawami i przesłami nawowymi. Przejście między kruchtą i korpusem nawowym stanowi, ostrołukowo zamknięty otwór z dwuskrzydłowymi drzwiami wahadłowymi o konstrukcji ramowo-płycinowej z przeszkleniami; od strony zakrystii otwór zabezpieczony współczesną kratą. Aneksy wsch. połączone z prezbiterium prostokątnymi otworami, nieznacznie odcinkowo zamkniętymi, z oryginalnymi, jednoskrzydłowymi drzwiami ramowo-płycinowymi, z przeszkleniami. Aneks pd.-zach. dostępny z kruchty przez prostokątny otwór z jednoskrzydłowymi pełnymi drzwiami ramowo-płycinowymi.

**RZUT.** Budowla o osi podłużnej wsch.-zach., założona na planie krzyża łacińskiego, z kwadratową wieżą zach., akcentującą oś podłużną kościoła. Po obu stronach wieży symetryczne aneksy, zlicowane z nią od zach., z których pn.



z zakończony arkadowym jednoosiowym podcieniem. Korpus prostokątny, trzynawowy, trójpłaszczyznowy, oddzielony transeptem od prostokątnego, zamkniętego trójboczną apsydą prezbiterium. Ramiona transeptu zakończone prostokątnymi przybudówkami. Symetryczny rzut zakłócony nieco w partii prezbiterialnej przez zróżnicowane aneksy: pd. kwadratowa zakryta z prostokątnym przedświątkiem i kwadratowy aneks pn., z dobudowana od pn. kwadratową na poziomie przyziemia wieżyczką schodową. zach.-pn. wieżyczka schodowa wbudowana w aneks pn.-zach.

**BRYŁA.** Bryła rozczłonkowana, regularna, z niewielkimi nieregularnościami w aneksach wsch. i zach. Korpus nawowy nakryty wysokim dachem dwuspadowym; zamknięte trójkątnymi szczytami ramiona transeptu, z prostopadłymi dachami dwuspadowymi o niższej kalenicy; niższy dach dwuspadowy, przechodzący w wielospadowy, nakrywa prezbiterium i apsydę. Od zachodu sześciokondygnacyjna wieża, której elewacje zwieńczone wyłkami z trójkątnymi szczytami; wieża nakryta ostrosłupowym czworobocznym, strzelistym dachem wieżowym z kulą i krzyżem, wsparta po bokach aneksami z uskokowymi szczytami. Dodatkowymi elementami rozbijającymi bryłę są aneksy o zróżnicowanych gabarytach, wbudowane w narożniki transeptu i prezbiterium, oraz korpusu i wieży, a także umieszczone od pn. wieloboczne wieżyczki schodowe z daszkami ostrosłupowymi oraz arkadowy podcień pn.-zach., wsparty na krępej kolumnie. Budowla opięta w korpusie, transepcie i prezbiterium jednouskokowymi przyporami. Bryła malownicza, ozdobiona dodatkowymi drobnymi elementami rzeźbiarskimi, jak rzygacze w narożach ostatniej kondygnacji wieży, ceramiczne krzyże w wierzchołkach szczytów, figury w niszach elewacji.

**ELEWACJE. Elewacja zach. – fasada** – trzyczęściowa, zdominowana środkową czterokondygnacyjną wieżą, z głównym otworem wejściowym na osi przyziemia; otwór oprofilowany, zwieńczony ostrołukową blendą z okulesem, ujęty w obramienie z glazurowanej kształtki, łączące się z gzymsem cokołowym i tworzące nad wejściem trójkątny szczyt, przechodzący w postument, na którym figura Chrystusa; w polu szczytu ceramiczna rozeta rzeźbiarskim wizerunkiem oblicza Chrystusa Ukrzyżowanego; powyżej daty budowy kościoła: A.D. 1903–04. Wieżę wspierają, zlicowane z nią aneksy, z których pn. z arkadowym podcieniem kolumnowym, w którym rzeźbiarska grupa Ukrzyżowania; w aneksie pd. blenda, odpowiadająca kształtem arkadzie podcienia, w niej centralny otwór okienny; aneksy zamknięte uskokowymi półszczytami, rozczłonkowanymi smukłymi blendami arkadowymi; górne kondygnacje wieży oddzielone łamanym gzymsem. Powyżej cztery kondygnacje masywnej wieży; kondygnacje o zmiennej wysokości i zindywidualizowanej kompozycji, z charakterystycznym dla każdej z nich kombinacji tynkowych blend, skonstrastowanych z ceglaną powierzchnią ścian i otworów okiennych o zróżnicowanych formach formach;

kondygnacje oddzielone gzymсами; okna ostatniej kondygnacji ujęte w obramienia, przerywające gzymś wieńczący i tworzące trójkątne wyłki z ceramicznymi krzyżami w wierzchołkach; na narożach wieży rzygacze w kształtach zoo- i antropomorficznych.

**Elewacje boczne, pn. i pd.** – wieloczęściowe, o analogicznej kompozycji, z niewielkimi różnicami dotyczącymi partii przybudówek wsch. i zach.; podstawową różnicą w kompozycji obu elewacji jest brak bocznego otworu wejściowego w pd. ramieniu transeptu. Korpus dwukondygnacyjny, 3-osiowy, w przyziemiu licowany cegłą, w górnej kondygnacji tynkowany, z ceglanymi przyporami oddzielającymi osie, sięgającymi ceglanego zgeometryzowanego fryzu pod gzymsem wieńczącym; górne otwory okienne większe, dwu- i trzyczęściowe, ujęte w ceglane obramienia; w przyziemiu małe okienko w przeszle zach., oświetlające przestrzeń podemporową, w sąsiednich przęsłach odpowiadają mu ostrołukowe nisze, w których umieszczone płaskorzeźby ewangelistów. We wsch. części korpusu występujące ryzalitowo ramiona szerokiego transeptu, zamknięte trójkątnymi szczytami ze sterczynami u nasady i w wierzchołkach szczytów, które zwieńczone ceramicznymi krzyżami; przyziemie transeptu licowane cegłą, z osiowymi przybudówkami, także zamkniętymi trójkątnymi szczytami; w przybudówce pn. boczne wejście do kościoła, o kompozycji analogicznej do wejścia głównego, zach.; otwór wejściowy flankowany po bokach niszami, w których figury aniołów; szczyty przybudówek, oddzielone profilowanymi gzymсами, poprzedzonymi fryzem z tynkowanych trójkątnych płycinek, rozczłonkowane prostokątnymi blendami o skośnie ściętych górnych bokach. Górne kondygnacje i szczyty ramion transeptu otynkowane, z osiowymi dużymi otworami okiennymi w ceglanych obramieniach, rozczłonkowane systemem ślepych ceglanych arkadek ostrołukowych. Na narożach ramion transeptu pary prostych przypór, sięgających wysokością gzymśu wieńczącego korpusu. Przylegająca od wsch. do ramienia pd. zakrystia, zlicowana z nim od pd., z oknem biforyjnymi w ostrołukowej wnęcie, zwieńczona półszczytem, ozdobionym smukłymi blendami zamkniętymi uskokowo. Jednoosiowy aneks pd.-zach. wspiera dwie dolne kondygnacje wieży; okno biforyjne, powyżej którego fryz z małych blend arkadkowych o krępych proporcjach. Przybudówki pn.-wsch. w całości licowane cegłą, z niewielkim dodatkiem wąskich tynkowanych blend nad otworami okiennymi wieżyczki schodowej; wieżyczka dwukondygnacyjna, w przyziemiu czworoboczna, wyżej przechodzi w wielobok; sąsiedni aneks tej samej wysokości, z pojedynczym okienkiem w drugiej kondygnacji. Wieżyczka zach. czterokondygnacyjna, częściowo wbudowana w korpus, w górnych kondygnacjach 8-boczna – górna kondygnacja otynkowana z podziałami ramowymi, zaznaczonymi ceramicznie; w przyziemiu poprzedza ją narożny podcień arkadowy na krępej kolumnie, ozdobiony pod gzymsem krępymi ślepyimi arkadkami.



1. Miejscowość

**JASZKOWA DOLNA**  
pow. kłodzki, gm. Kłodzko

2. Obiekt (nazwa jak na karcie)

**KOŚCIÓŁ PARAF. ŚW. JANA CHRZCICIELA**

3. Zawartość wkładki (nazwa obiektu lub materiału uzupełniającego)

zdjęcia; spis mat. zdjęciowego; zdjęcia

**Elewacja wsch.** – kompozycja symetryczna, wieloczłonowa; trzyosiowa trójboczna apsyda prezbiterium rozczłonkowana jednousekowymi ceglanymi przyporami i ostrołukowymi bocznymi otworami okiennymi, którym w ścianie środkowej odpowiada ceglana blenda z małym okulusem i ceglanymi podziałami arkadowymi; przyziemie apsydy i aneksy licowane cegłą; górna kondygnacja apsydy otynkowana z podziałami lizenowymi i ceglanym detałem; w przyziemiu, na osi środkowej ostrołukowa nisza, w której figura Chrystusa; apsyda zamknięta profilowanym ceglanym gzymsem wieńczącym, ponad nią wznosi się ujęty w ceglane lizeny i uskokowe obramienie szczytu, ślepy fragment ściany szczytowej korpusu. Po bokach prezbiterium flankowane zróżnicowanymi gabarytowo aneksami: jednokondygnacyjną, przysadzistą zakrystią pd. i dwukondygnacyjnym smukłym aneksem pn., z biforyjnymi oknami i półszczytem artykułowanym tynkowanymi blendami o ukośnych górnych bokach. Nad aneksami widoczne niewielkie ślepe fragmenty ścian bocznych ramion transeptu, artykułowane arkadowymi blendami na wspornikach. Aneksy i transept zwieńczone profilowanymi gzymсами głównymi.

**WNĘTRZE.** Kościół założony na planie krzyża łacińskiego, jest trzynawową sklepioną pseudohalą, o stosunkowo płytkich nawach bocznych, połączonych ostrołukowymi przejściami o zróżnicowanych wymiarach. Nawy połączone ze sobą wysokimi ostrołukowymi arkadami na filarach międzynawowych, opiętych pilastrami i słupkami. Jednoprzęsłowe prezbiterium, zamknięte trójboczną apsydą, otwiera się do kwadratowego skrzyżowania naw szeroka ostrołukową arkadą tęczową. Prezbiterium rozczłonkowane ślepymi arkadami o trójlistnych zamknięciach, wypełnionymi polichromowaną dekoracją ornamentalną i figuralną; ponad arkadami ceramiczny fryz z winorośli, biegnący pod otworami okiennymi. W pn. przeszło korpusu nawowego wbudowana murowana empora muzyczna, o parapecie wyłamanym trójbocznie do wnętrza nawy głównej, wsparta na dwóch filarach. Na osi środkowej od pn. sklepiona kruchta w przyziemiu wieży. Prezbiterium towarzyszą po bokach dwa identyczne pomieszczenia, z których pd. to zakrystia, z własnym zewnętrznym otworem drzwiowym; wsch. pełni rolę pomocniczą. Empora muzyczna dostępna przez schody w pn.-zach. wieżycze schodowej; podobna wieżyczka wsch. mieści schody na łóżę, otwierająca się do wnętrza prezbiterium otworem biforium.

**WYPOSAŻENIE.** Zachowało się jednolite, neogotyckie wyposażenie kościoła, pochodzące z okresu jego budowy, na które składają się: ołtarz główny, dwa ołtarze boczne, ambona, chrzcielnica, stacje Drogi Krzyżowej, prospekt organowy, ławki, lampa wieczna, witraże F. X. Zettlera. Figurkę Dzieciątka podarował kościołowi biskup praski Skrbenski, który konsekrował kościół. Zwraca uwagę krucyfiks-relikwiarz z 1777 r.

**INSTALACJE:** elektryczna, nagłośnieniowa, alarmowa i odgromowa.

## S P I S F O T O G R A F I I

1. Widok kościoła od pd.
2. Elewacja pd.
3. Widok kościoła od pd.-wsch.
4. Aneks i wieżyczka pn.-wsch.
5. Elewacja pn.
6. Widok od pd.-zach.
7. Przyziemie fasady.
8. Pn. ramię transeptu.
9. Górne partie wieży.
10. Pn.-zach. podcień.
11. Wejścia do wieżyczki pn.-zach.
12. Wnętrze – widok ku prezbiterium.
13. Wnętrze – widok w kierunku empory muzycznej.
14. Nawa pn.
15. Przejście między przęsłami nawy bocznej.
16. Sklepienie transeptu.
17. Biforium łóży.
18. Sklepienie nawy.
19. Sklepienie prezbiterium.
20. Zakrystia pd.
21. Wieżba dachowe.
22. Głowica kolumny wspierającej emporę.



2.



3.



4.



5.





1. Miejscowość

**JASZKOWA DOLNA**  
pow. kłodzki, gm. Kłodzko

2. Obiekt (nazwa jak na karcie)

**KOŚCIÓŁ PARAF. ŚW. JANA CHRZCICIELA**

3. Zawartość wkładki (nazwa obiektu lub materiału uzupełniającego)

zdjęcia;

6.



7.



8.





9.



10.



11.



12.





1. Miejscowość

**JASZKOWA DOLNA**  
pow. kłodzki, gm. Kłodzko

2. Obiekt (nazwa jak na karcie)

**KOŚCIÓŁ PARAF. ŚW. JANA CHRZCICIELA**

3. Zawartość wkładki (nazwa obiektu lub materiału uzupełniającego)

zdjęcia;

13.



14.



15.





16.



17.



18.



19.





1. Miejscowość

**JASZKOWA DOLNA**  
pow. kłodzki, gm. Kłodzko

2. Obiekt (nazwa jak na karcie)

**KOŚCIÓŁ PARAF. ŚW. JANA CHRZCICIELA**

3. Zawartość wkładki (nazwa obiektu lub materiału uzupełniającego)

zdjęcia;

20.



21.



22.

