

1. Obiekt

410/2

Oficyna I (skrytka chroni)

2. Czas powstania

ok. 1920-25

1920

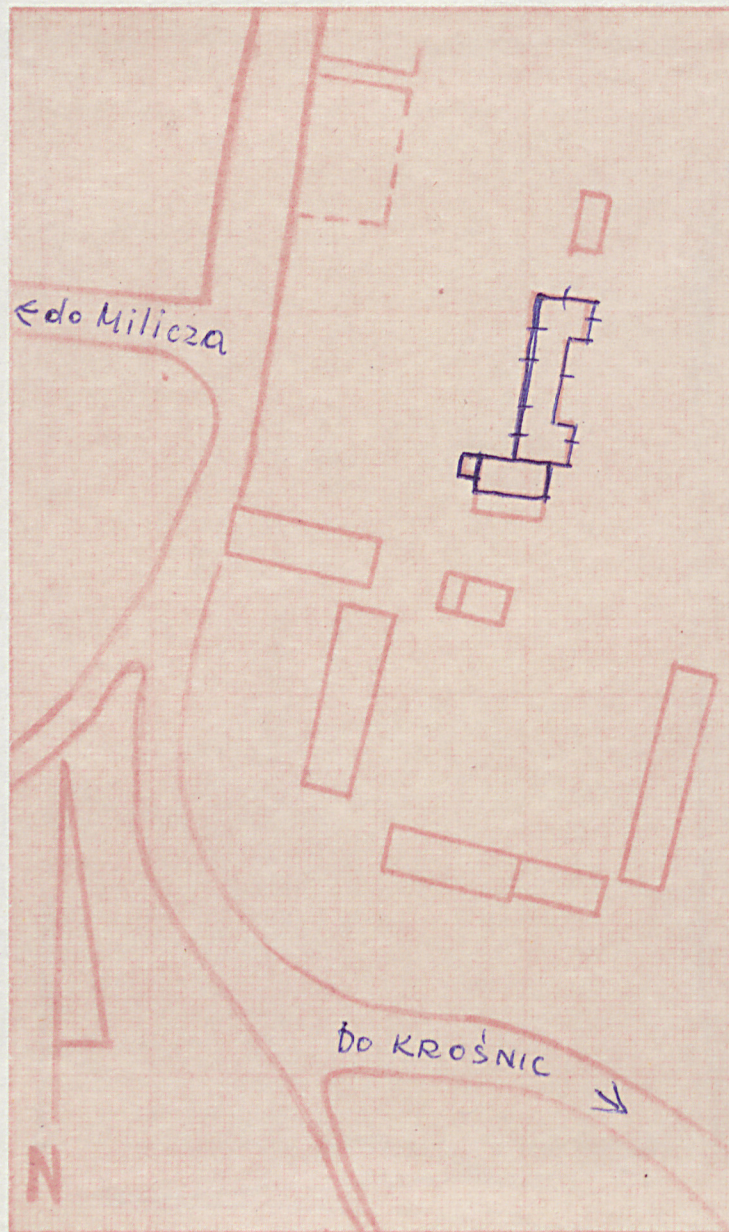
3. Miejscowość

WIERZCHOWICE

11 Zdjęcia, plan sytuacyjny, rzuty



autor zdjęć
data wykonania
miejsce przechowywania negatywów



4. Adres

Wierzychowice 118

nr hipoteczny

5. Przynależność administracyjna

województwo wrocławskie

gmina Krośnice

pow. MILICZ

6. Poprzednie nazwy miejscowości

Wirschkowitz /XVIII, XIX w./
Hochweiler /XX w./

7. Przynależność administracyjna
przed 1 VI 1975

województwo wrocławskie

powiat Milicz

8. Właściciel i jego adres

Kombinat PGR Milicz
Zakład Rolny Czarnogózdzice.

9. Użytkownik i jego adres

Lokatorzy j.w.

10. Rejestr zabytków

Nr _____ data _____

Miejscowość Wierzchowice, należąca do posiadłości Nowy Zamek, od 1590 r. należy do rodziny v. Malzan. W 1717 r. przechodzi na własność rodziny v. Reichenbach, a w 1819 r. drogą spadku w ręce rodziny książąt v. Hochberg. Jan Henryk XVI von Hochberg ok. 1920 r. przeprowadza modernizację dworu, a od strony S dobudowuje oficynę.

Po 1945 r. oficyna wraz z dworem zostaje przejęta przez Państwowe Sanatorium Neuropsychiatrii Dziecięcej w Krośnicach. Ok. 1975 r. budynek przejmuje miejscowy PGR na mieszkania dla pracowników.

Oficyna bez cech stylowych.

Budynek dobudowany do S skrzydła dworu, połączony z nim wąskim łącznikiem. Zamyka częściowo dziedziniec pałacowy od S. Oddzielony od drogi obszernym trawnikiem i pasem wysokiej zieleni. Od S majdan gospodarczy.

Zbudowany z cegły, podpiwniczony. Stropy i więźba dachowa drewniana na kleszczowo płatwiowa, kryty dachówką karpiówką podwójnie w koronkę. Klatka schodowa i podłogi drewniane, w sieni płytki cementowe dwubarwne. Na parterze drzwi płycinowe, jednoskrzydłowe, na piętrze nowe-standartowe. W oknach stolarka 4-dzielna, każdy kwartał dzielony dodatkowo szprosami na 4 i 8 pól. Brama przejazdowa przy elewacji krótkiej - z cegły, tynkowana, nakryta 4-spadowym dachem mansardowym, z dachówką karpiówką podwójnie w koronkę.

Budynek na rzucie prostokąta, z przylegającą od W bramą przejazdową, usytuowany prostopadle do korpusu dworu. Od frontu wysunięty na 3 osie do przodu. Pozostała część zabudowana przelotowym łącznikiem. Od ogrodu na jednej linii z korpusem dworu. Wejście poprzez łącznik. Korytarz ~~maxxxx~~ w kształtce litery L - z klatką schodową zabiegową w narożniku S. Pomieszczenia mieszkalne po obu stronach korytarza. Od W budynek bramy z przejazdem, na rzucie prostokąta.

Bryła zwarta, obiekt nakryty dachem 4-spadowym, dwukondygnacyjny. Brama jednokondygnacyjna, z użytkowym poddaszem, z 4-spadowym mansardowym dachem. Łącznik na linii skrzydła pałacowego, jednoosiowy, nakryty dachem wspólnym z dachem skrzydła pałacowego.

Elewacja gł.-N-. 3-osiowa. Pozostała część elewacji zabudowana łącznikiem. Elewacja tynkowana w jasnym kolorze, z zaznaczonymi podziałami imitującymi konstrukcję szkieletową, wykonanymi w kolorze czerwieni w odcieniu cegły. Między kondygnacjami płaski gzyms tynkowy. Elewacja budynku bramnego tynkowana, z otworem bramnym na osi, zamkniętym łukiem półkolistym. Naroża podkreślone lizenami. W załamaniach połączeń dachowych profilowany gzyms, tworzący po środku łuk nad lukarną. Lukarna obwiedziona profilowaną opaską. Elewacja-W- zasłonięta budynkiem bramnym. Widoczna jedna oś z małym okienkiem doświetlającym klatkę schodową. Elewacja bramy tynkowana, podzielona lizenami. W dolnej połączenia dachowej prostokątna lukarna, nakryta półokrągłym daszkiem i zwieńczona profilowanym odcinkiem gzymsu. Elewacja -O-. 4-osiowa, tynkowana, z zaznaczonymi podziałami imitującymi konstrukcję szkieletową jak w elewacji gł. Elewacja-S- zabudowana do wysokości 1, p., wyżej niesymetryczna 3-osiowa, tynkowana. Elewacja bud. bramnego cofnięta o 1. oś, ukształtowana analogicznie jak elewacja N.

Budynek wyposażony w instalacje wod-kan, elektr. odgromową. Ogrzewanie piecowe.

14. Kubatura	15. Powierzchnia użytkowa	16. Przeznaczenie pierwotne	17. Użytkowanie obecne
2.445m ³	183,22m ²	mieszkalne	mieszkania
18. Prace budowlane i konserwatorskie, ich przebieg i dokumentacja		19. Stan zachowania (fundamenty, ściany zewnętrzne, ściany wewnętrzne, sklepienia, stropy, konstrukcje dachowe, pokrycie dachu, wyposażenie i instalacje)	
Remont bieżący po 1975 r.		<p>Ściany zewnętrzne- stan dobry, drobne ubytki tynku. Zniszczony system odwadniający dachu. Pozostałe elementy - stan dobry.</p> <p>Budynek bramny - ściany zewn.- tynki zniszczone w 70 % , nad bramą ukośne pęknięcia murów. Strop - przegniłe deski podsufitki, ubytki w pokryciu dachu, dach porośnięty trawą.</p>	
20. Najpilniejsze postulaty konserwatorskie			
Brama. Naprawa pokrycia dachu, sprawdzić stabilność fundamentów.			

21. Akta archiwalne (rodzaj akt, numer i miejsce przechowywania)

22. Bibliografia

23. Źródła ikonograficzne i fotografie (rodzaj, miejsce przechowywania, sygnatury)

24. Uwagi różne

25. Wypełnił

A. Wróbel, X. 1983 r.

26. Sprawdził

27. Załączniki

1. Miejscowość

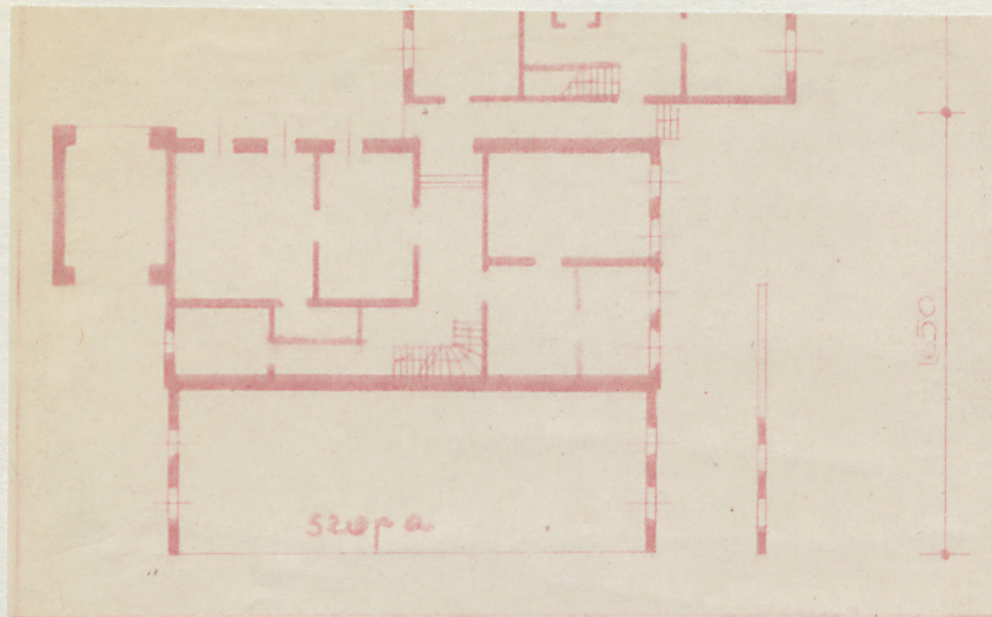
WIERZCHOWICE

2. Obiekt (nazwa jak w karcie)

Oficyna I

3. Zawartość wkładki (nazwa obiektu lub materiału uzupełniającego)

Zdjęcia, plan



Wkładkę założył: A. Wróbel
(imię, nazwisko, data)

Miejsce przechowywania negatywów: W. Wróbel

Jedn. Wyd. Akcyd. Olsztyn zam. 1299/S/78
© Graf. ZP. Ostróda zam. 1040 n. 20000

Wizer ODZ 1978 r.