

A B C D E F G H I J K L M N O P R S T U V W X Y Z

Nr 3342
DOLNOŚLĄSKIE

1. Obiekt

350/1

P A Ł A C

2. Czas powstania

ok. 1860 r.

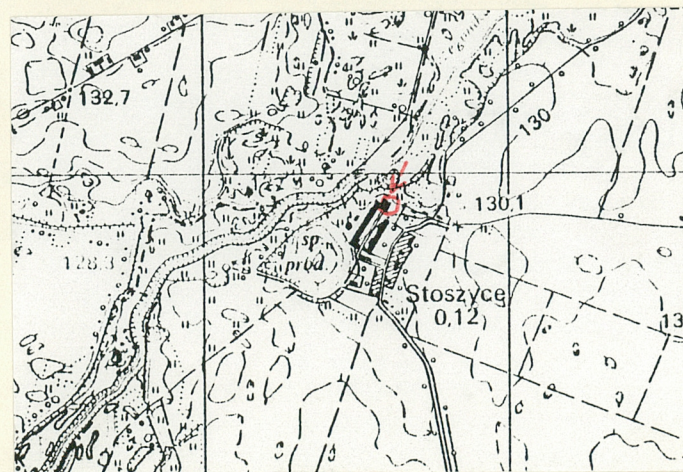
3. Miejscowość

S T O S Z Y C E

11. Zdjęcia, rzut, przekrój, sytuacja, orientacja

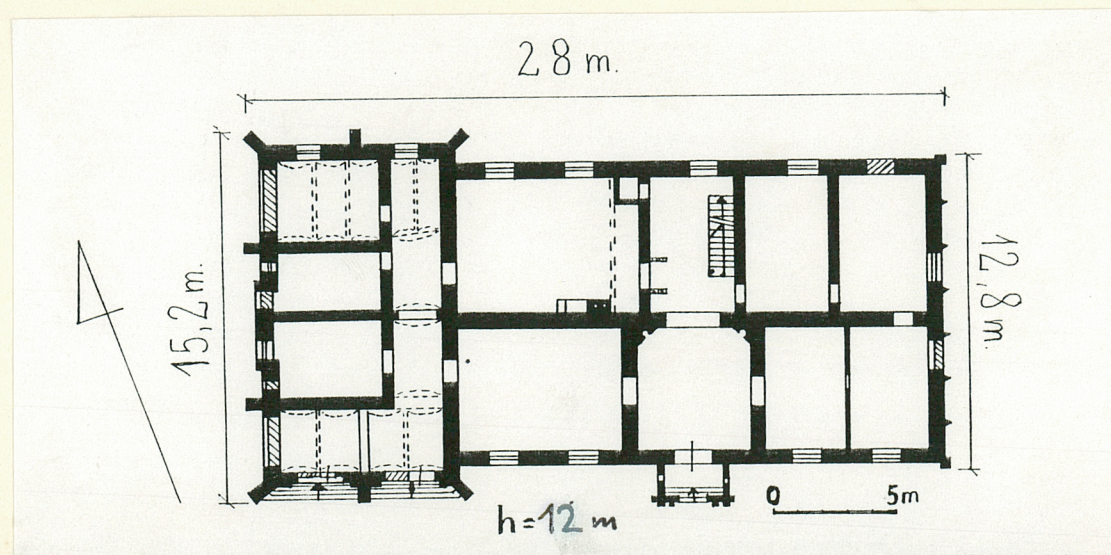


1. Fasada -elewacja pd.



orientacja 1:25 000

rzut poziomy



4. Adres Stoszyce 15

55-080 Kąty Wrocławskie

działki
nr hipoteczny 4

5. Przynależność administracyjna

województwo wrocławskie

gmina Kąty Wrocławskie

pow. Wrocław

6. Poprzednie nazwy miejscowości

Stoschütz

Eichdamm

7. Przynależność administracyjna

przed 1 VI 1975

województwo wrocławskie

powiat Wrocław

8. Właściciel i jego adres

R.S.P. Wszemiłowice

9. Użytkownik i jego adres

j.w.

10. Rejestr zabytków

Nr 671 / W data 4.06.93 r.

Sytuacja: budynek położony na płaskim terenie, w obrębie założenia pałacowo-folwarcznego (stanowi jego skrzydło pn.), odsunięty o ok. 30 m. na pn. od podwórza, otoczony parkiem. Wjazd przez bramę znajdującą się w pn.-zach. części dziedzica gospodarczego.

Materiał i konstrukcja: fundamenty kamienne, ciągłe, mury ceglano, na zaprawie wapiennej (watek krzyżowy i nieregularny), otynkowane (tynk gładki zacierany), sklepienia ceglano - stalowe odcinkowe, stropy drewniane z podsufitką, stropy drewniane kryte, stropy drewniane gestobelkowe, konstrukcja dachu drewniana płatwiowo - kleszczowa na 2 rz. słupów, ze ścianą kolankową, dach 2-spadowy, kryty ceram., dachówka karpiówka w podwójną łuskę. Posadzki ceramiczne z płytek, kamienne z płyt, betonowe wylewane, podłogi drewniane deskowe, schody drewniane 2-biegowe powrotne oraz 1-biegowe drabiniaste, otwory drzwiowe prostokątne i zamknięte odcinkowo; drzwi drewniane: 2-skrzydłowe ramowo - płycinowe z przeszklonymi płycinami górnymi, 4-skrzydłowe ramowo - płycinowe z przeszklonym nadświetlem, 1-i 2-skrzydłowe ramowo - płycinowe, 1-skrzydłowe deskowe ze spagami, otwory okienne zamknięte odcinkowo, komin ceglany 4-kanalowy.

Rzut: złożony z 2 prostokątów ustawionych do siebie prostopadłe; główny, o osi podłużnej wsch.-zach., do którego przylega od zachodu drugi, o osi podłużnej pn.-pd., nieznacznie wysunięty w obu kier. poza ramy zasadniczej części. Podział na czworoboczne pomieszczenia nakryte stropami oraz sklepieniami odcinkowymi (taras i korytarz skrzydła zach.). Wejście od pd., na osi symetrii części gł.

Klatka schodowa (2-biegowa powrotna) w trakcie pn., przy ścianie wsch. korytarza.

Bryła: złożona z dwóch prostopadłościanów (ustawionych do siebie prostopadłe) nakrytych dachami 2-spadowymi. Budynek 2-kondygnac., podpiwniczony częściowo (pod partią środkową - korytarz - i wschodnią zasadniczej części budynku), wolnostojący.

Elewacje: fasada-elewacja pd.: 2-kondygnacyjna, złożona z 5-osiowej elewacji zasadniczej i 2-osiowej -nieco wysuniętej-elewacji szczytowej skrzydła bocznej (po lewej). Podziały poziome profilowanymi gzymsami (kordonowym i wieńczącym) oraz -pod gzymsami- fryzami arkadkowymi (arkadki ostrołukowe z "nosami"). Podziały pionowe wąskimi uskokowymi przyporami przechodzącymi góra w sterczynę (boki elewacji) oraz laskowaniem (oś środkowa). W 1-kondygnacji, na osi środkowej zasadniczej elewacji, portyk arkadowy flankowany parami przypór uskokowych, zwieńczony ażurową balustradą balkonu. (motywy lancetowate); w głębi prostokątny otwór drzwiowy. (W ściankach czołowych przypór wąskie prostokątne płyciny z dekoracją maswerkową -motywy lancetowate, a między przyporami, na wysokości uskoków, romboidalne płyciny z maswerkowym motywem czwórliścia). Na osiach bocznych otwory okienne zamknięte odcinkowo (pod nimi - w partii

pryzmiska - prostokątne otwory okienne zamknięte ciekawie lub częściowo -po lewej- i zabite płytami metalowymi - po prawej). W 2-kond., na osi środkowej, zamknięte odcinkowo otwór okienny flankowany podwójnym laskowaniem, zwieńczony gzymsem nadokiennym; c.d. na wkładce nr 1.

Najstarsza wzmianka archiwalna dotycząca wsi pochodzi z 1311 r. (pierwsza nazwa - Stobschuetz).

Do czasu sekularyzacji dóbr kościelnych w 1810 r. majątek ziemski należał do klarysek z Wrocławia.

Pierwszym prywatnym właścicielem był wymieniany w 1830 r. Hoffman, od którego kupił majątek F.J. Kracker. Dane z 1876 r. podają już innego właściciela, Hugona Schmackpfefera. W 1887 r. majątek należał do Emila Barthla, a od 1905 r. stanowił posiadłość rodzinną Hoffmannów (do 1945 r.).

Pałac powstał prawdopodobnie z inicjatywy F.J. Krakera, ok. 1860 r. Budynek został wzniesiony jednoetapowo, w stylu neogotyckim, z zastosowaniem przede wszystkim form wczesnego neogotyku (widoczne swobodne wykorzystanie elementów pochodzących z różnych - czasowo i topograficznie - nurtów architektury gotyckiej; są to: łuki ostre i łuki Tudora, przypory uskokowe, maswerki z różnorodnymi motywami - arkadkowymi, czwórliściami, lancetami, rybiego pęcherza - profilowane ościeża sfazo-

wane na 1/3 wys., schodkowe szczyty, sterczyny).

Oprócz nich widoczne są pewne elementy innych stylów: c.d. - wkładka nr 1

14. Kubatura 4545,6 m ³	15. Powierzchnia użytkowa 1225 m ²	16. Przeznaczenie pierwotne pałac	17. Użytkowanie obecne dom mieszkalny
18. Prace budowlane i konserwatorskie, ich przebieg i dokumentacja <u>Lata 70-te :</u> - podzielenie części wnetrz 1- i 2- kondygnacji - zamurowanie części otworów okiennych skrzydła zachodniego		19. Stan zachowania (fundamenty, ściany zewnętrzne, ściany wewnętrzne, sklepienia, stropy, konstrukcje dachowe, pokrycie dachu, wyposażenie i instalacje) <u>Fundamenty</u> - zawilgocone na całej długości <u>Ściany zewnętrzne</u> - ubytki cegły i tynku <u>Ściany wewnętrzne</u> - jak wyżej <u>Sklepienia</u> -ubytki tynku <u>Stropy</u> : częściowo zawalony / nad "salą balową / , pozostałe w złym stanie <u>Wieżba dachu</u> - liczne uszkodzenia ,zawilgocenia <u>Pokrycie dachu</u> -ubytki Wyposażenie -drzwi w poprawnym stanie	
		20. Najpilniejsze postulaty konserwatorskie 1. <u>P</u> ilny remont kapitalny 2. <u>P</u> rzywrócenie pierwotnych podziałów wnetrz i otworów okiennych skrzydła zachodniego.	

21. Akta archiwalne (rodzaj akt, numer i miejsce przechowywania)

24. Uwagi różne

22. Biblioteka

-Zimmermann F., Beyträge zur Beschreibung von Schlesien,
Brieg 1796, Bd. I

-Knie J.G., Alphabetisch-Statistisch-Topographische
Uebersicht der Doerfer, ..., Breslau 1845

-Pastorff F., Schlesisches Gueter Adressbuch, Breslau 1876

-Schlesisches Gueter Adressbuch, Breslau 1905, 1925, 1937

-Sobótka, Kąty Wrocławskie i Okolice. Katalog Zabytków
w Polsce, Warszawa 1991, s. 129-130

23. Źródła ikonograficzne i fotografia (rodzaj, miejsce przechowywania, sygnatury)

25. Opracował

tekst

Zdzisław Żak, IX 1984

imię, nazwisko, data, podpis

plany, rysunki

Zdzisław Żak IX 1984

imię, nazwisko, data, podpis

zdjęcia fotogr.

Zdzisław Żak, IX 1984

imię, nazwisko, data, podpis

miejsce przechowywania negatywów

KARTA PO WYPEŁNIENIU PODLEGA OCHRONIE NA PODSTAWIE PRZEPISÓW PRAWA AUTORSKIEGO

26. Adnotacje o inspekcjach, informacje o zmianach (daty, imiona i nazwiska wypełniających)

27. Załączniki

1-3

1. Miejscowość Stoszyce	2. Obiekt (nazwa jak w karcie) pałac	3. Zawartość wkładki (nazwa obiektu lub materiału uzupełniającego) c.d. opisu
----------------------------	---	--

historia- c.d.:

-prostokątne i odcinkowe zamknięcia otworów, odcinkowe naczółki nadokienne, podziały poziome elewacji. Brak jednak jednoznacznych śladów na to, że pałac był w znaczący sposób przebudowywany.

opis - c.d.: nad oknem 3 okrągłe ślepe maswerki z motywem rybiego pęcherza (pośrodku) i czwórliścia (po bokach).

Obramienie okienne zwieńczone (w partii poddasza i powyżej) trapezoidalnym szczytem schodkowym, w którego polach wydzielonych laskami, widoczne są pozostałości ostrołukowych płyt w profilowanych opaskach.

Na osiach bocznych otwory okienne zamknięte odcinkowo (po prawej - w opaskach), ujęte od dołu fryzami ząbkowymi, od góry - listwowymi naczółkami odcinkowymi. Nad nimi, w partii poddasza, kwadratowe otwory ok.

W połaci dachu, tuż nad okapem, rozmieszczone symetrycznie 2 lukarny z ostrołukowymi otworami i małymi okulusami w trójkątnych szczytach, nakryte daszkami 2-spadowymi.

W 1-kond. elewacji skrzydła bocznego dwie arkady zamknięte odcinkowo w profilowanych opaskach; zamurowane częściowo (wstawione współcz. otwory drzwiowe i okienne). W 2-kond. 2 arkady zamknięte łukiem

Tudora, flankowane kolumnkami, z profilowaną archowplą, zamknięte od dołu balustradą dekorowaną maswerkami z motywem rybiego pęcherza. Pola nad łukami arkad artykułowane laskami powtarzającymi motyw ostrołukowej arkady. Partia szczytu podzielona pionowo na 4 pola graniasto ustawionymi półfilarkami przechodzącymi wyżej w sterczyny, zwieńczone daszkami namiotowymi. W każdym polu ostrołukowa blenda; w środkowych prostokątne otwory okienne, a nad nimi - szczelinowe wywietrzniki, w bocznych - tylko wywietrzniki.

elewacja tylna - pn.: 2-kondygnacyjna; złożona z 5-osiowej elewacji tylnej korpusu i 2-osiowej -szczytowej skrzydła bocznego. Podziały poziome listwowymi gzymsami kordonowymi (między 1- a 2-kond. i 2-kond. a poddaszem), podokiennym (w 2-kond.) i koronującym (w elew. korpusu) oraz gzymsami podokapowymi -między 1- a 2-kond. i 2-kond. a szczytem (w elewacji skrzydła). Podziały pionowe - w elew. skrzydła - skarpami uskokowymi przy narożnikach i na osi symetrii.

W elewacji korpusu, w partii przyziemia, prostokątne otwory okienne (zamurowane lub odeskowane). W 1-kond. otwory okienne zamknięte odcinkowo (na 1-osi od lewej zamurowany). W 2-kond. podobne otwory, we wklęsłych opaskach. Nad nimi kwadratowe otwory poddasza we wklęsłych opaskach.

W wysuniętej w formie ryzalitu bocznej elewacji skrzydła - w 1-kond. 2 otwory okienne zamknięte łukiem Tudora, w profilowanych glifach, rozdzielone na 2 części ostrołukowym laskowaniem (po lewej zakratowane). W 2-kond. podobne otwory (tylko szersze i bez podziałów wewn.) ze ślepym maswerkami w ławach podokiennych, powtarzającym motyw czwórliścia. Artykulacja szczytu oraz otwory jak w szczycie fasady.

elewacja boczna wsch.: 2-kond., 2-osiowa, zwieńczona trójkątnym szczytem schodkowym. Podziały poziome gzymsami kordonowymi i koronującym podokapowym, z fryzami arkadkowymi ostrołukowymi. Podziały pionowe graniasto ustawionymi półfilarkami (przechodzącymi w sterczyny nakryte daszkami namiotowymi) na 7 przęsł (po dwa skrajne

Wkładkę założył: Zdzisław Żak 5
Imię, nazwisko, data

Miejsce przechowywania negatywów:

wzg. środa 51 589-91 - 5000 szt

ślepe). Otwory okienne rozmieszczone symetrycznie, w 3- i 5- prześle; w 1-kond. (lewy zamurowany) i 2-kond. otwory okienne zamknięte odcinkowo, w 2-kond. ze ślepymi maswerkami w ławach podokiennych (motyw czwórliści) i polach nad oknami (motywy lancetowate z "nosami"); w partii szczytu otwory okienne prostokątne, ze ślepymi maswerkami (czwórliście) w ławach podokiennych, z kartuszami herbowymi nad oknami. W środkowym prześle (na osi symetrii) w 2-kond. i w partii szczytu blendy okienne o formach i obramieniach dekoracyjnych jak w przypadku sąsiednich otworów (tylko w maswerku pod blendą 2-kond. motyw "rybiego pęcherza" zamiast czwórliścia). W przęsłach szczytu ostrołukowe płyciny z dekoracją maswerkową (lancety, czwórliście). elewacja boczna - zach.: 2-kond., 4-osiova, zwieńczona - części środkowej (nieznacznie wysuniętej w formie pseudoryzalitu) - trójkątnym szczytem, w partiach bocznych - attyka pełna.

Podziały poziome gzymsami kordonowym i koronującym. Podziały pionowe - wyraźniejsze - przyporami uskokowymi, ujmującymi narożniki i wyodrębniającymi partię środkową oraz graniasto ustawionymi filarkami (2-kond. i szczyt), przechodzącymi nad szczytem w sterczyny. W pseudoryzalicie, w 1-kond., 2 prostokątne otwory okienne (lewy zabity deskami) flankowane przez 2 pionowe otwory szczelinowe (prawy zablendowany), w 2-kond. otwory okienne zamknięte łukiem Tudora z dekoracją maswerkową w ławach podokiennych (motyw "rybiego pęcherza") i w polach nad łukami (motywy arkadkowe), w partii szczytu, w 4 płycinach ostrołukowych, 2 prostokątne otwory i 4 -szczelinowe, jak w szczytach pozostałych elewacji. W częściach bocznych: w 1-kond. zablendowane arkady zamknięte odcinkowo (po lewej - w dolnej partii - ślepy maswerk daw. ławy poddokieennej, po prawej - w górnej partii - mały kwadratowy otwór okienny, w 2-kond. dwie arkady zamknięte łukiem koszowym (lewa zamurowana), w profilowanych obramieniach z półkolumnkami po bokach oraz dekoracją maswerkową w ławach podokiennych ("rybie pęcherze"), w polu łuku (motywy arkadkowe, czwórliść) i nad łukami (motywy arkadkowe); te dwa ostatnie zachowane tylko w prawej arkadzie. Podziały i otwory szczytu jak w pozostałych elewacjach.

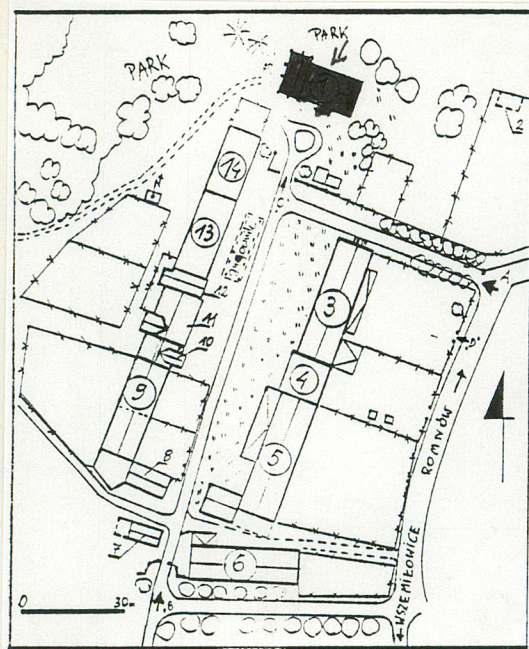
Wnętrze: złożone z wnętrza korpusu i skrzydła; każde w układzie 2-traktowym. 1-kond.: korytarze na przestrzał, na osi pn.-pd., pośrodku szer. korpusu i we wsch. części skrzydła. Klatka schodowa (2-biegowa powrotna) we wsch. części korytarza, w pn. trakcie korpusu. Pomieszczenia nakryte stropami krytymi (korpus i niektóre pomieszczenia skrzydła) oraz sklepieniami odcinkowymi (w skrzydle: pn. część korytarza i pomieszczenie obok - w narożniku część korytarza pn.-zach., oba pomieszczenia w południowej części). Posadzki z płytek ceramicznych (część sieni korpusu i dawnej kuchni), z płyt kamiennych (korytarz skrzydła), betonowe (część kuchni w korpusie, d. łazienka w skrzydle), podłogi deskowe (pozostałe pomieszczenia). Wejście od str. pd., do sieni korpusu.

Dostęp do skrzydła z zach. pomieszczeń korpusu. w 2-kond. podobny rozkład pomieszczeń korpusu (w skrzydle podział tylko na dużą salę balową i taras w południowej części) nakrytych stropami krytymi, podłogi deskowe. Poddasze 2-poziomowe. Dostęp na 1-kond. poddasza z głównej klatki schodowej; część wschodnia adoptowana do celów mieszkalnych - stropy drewn z podsufitką, podłogi deskowe, w pozostałej części strop gestobelkowy, podłogi deskowe. Schody na 2-kond. poddasza 1-biegowe drabiniaste, podłogi deskowe, otwarta wieża dachowa.

Wyposażenie: 1- drzwi wejściowe (fasada korpusu) - 2-skrzydłowe ramowo-płycinowe, z górnymi płycinami przeszkłonymi, z ozdobną kutą kratą (połączenie ornamentu kandelabrowego z wstęgowo-cęgowym) - ok. 1860r. 2- drzwi w dawnej sali balowej (skrzydło) - 2-skrzydłowe ramowo-płycinowe, w drewnianym obramieniu zwieńczonym belkowaniem (w płycinach i we fryzie motyw czwórliścia) - ok. 1860r.

Instalacje: wodno-kanalizacyjna, elektryczna.

1. Miejscowość Stoszyce	2. Obiekt (nazwa jak w karcie) pałac	3. Zawartość wkładki (nazwa obiektu lub materiału uzupełniającego) materiał ilustracyjny
-----------------------------------	--	--



sytuacja



2. elew. pd. skrzydła zach.



3. elew. pn. skrzydła zach.



4. elewacja pn. skrzydła-okno

5. elewacja pn.



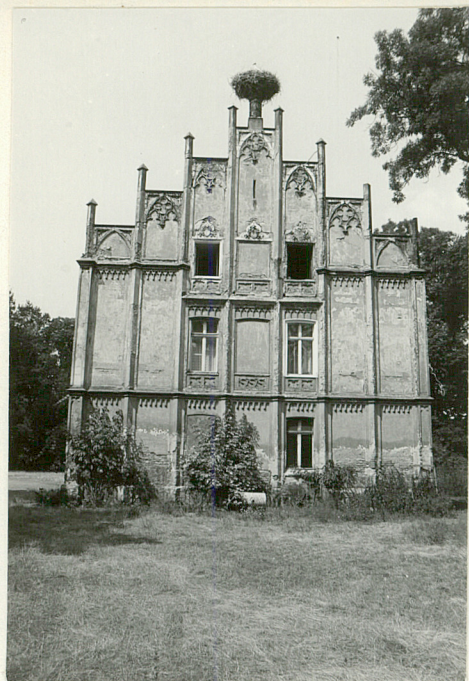
Zdzisław Żak

Wkładkę założył:
Imię, nazwisko, data

Miejsce przechowywania negatywów:

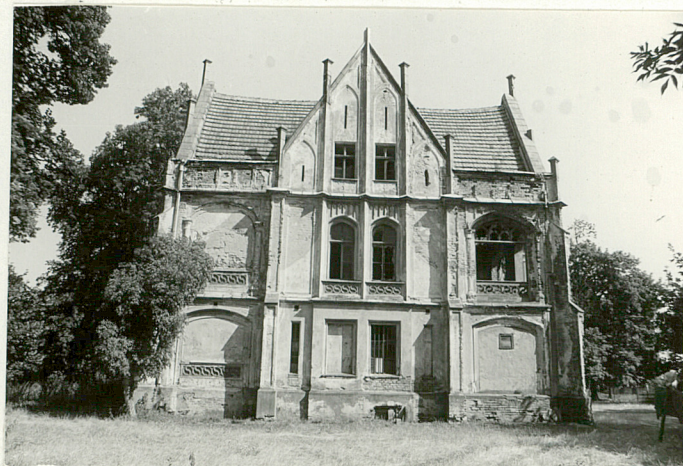
wzg środka śl 589-91 - 5000 szt

Wzór ODZ 1978 r.



6. Elewacja wsch.

9. sieni 1- kond.



7. elewacja zach.

10. kuchnia w 1- kond.



8. piwnica

11. sala balowa "



1. Miejscowość

Stoszyce

2. Obiekt (nazwa jak w karcie)

pałac

3. Zawartość wkładki (nazwa obiektu lub materiału uzupełniającego)

materiał ilustracyjny /c.d./



12. zawalony strop sali balowej



13. zewnętrzne drzwi pałacu



14. drzwi sali balowej

Wkładkę założył: Zdzisław Żak

Imię, nazwisko, data

Miejsce przechowywania negatywów:

wzg łożda 1 589-91 - 5000 szt

Wzór ODZ 1978 r.