

D. 928

DOLNOŚLĄSKIE

1. Obiekt

WAO/1

DWÓR

ROZEBRANY 1989

2. Czas powstania

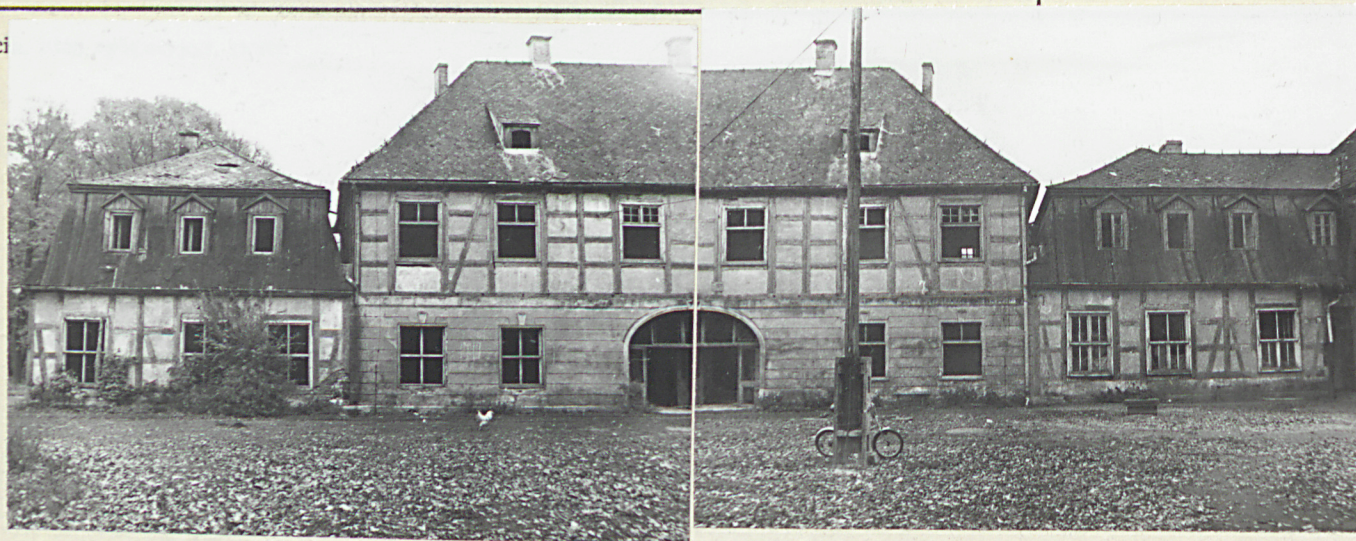
XVII, 1731, ok. 1920

3. Miejscowość

WIERZCHOWICE

3794

11. Zdjęci



4. Adres

Wierzchowice 118

nr hipoteczny .....

5. Przynależność administracyjna

województwo wrocławskie

gmina Krośnice

pow. Milicz

6. Poprzednie nazwy miejscowości

Wirschowitz/XVIII, XIX/  
Hochweiler /XX/7. Przynależność administracyjna  
przed 1.VI.1975

województwo wrocławskie

powiat Milicz

8. Właściciel i jego adres

Kombinat PGR Milicz, Zakład Rol-  
ny Czarnogoździce

9. Użytkownik i jego adres

Kombinat PGR Milicz, Zakład  
Rolny Czarnogoździce

ANR

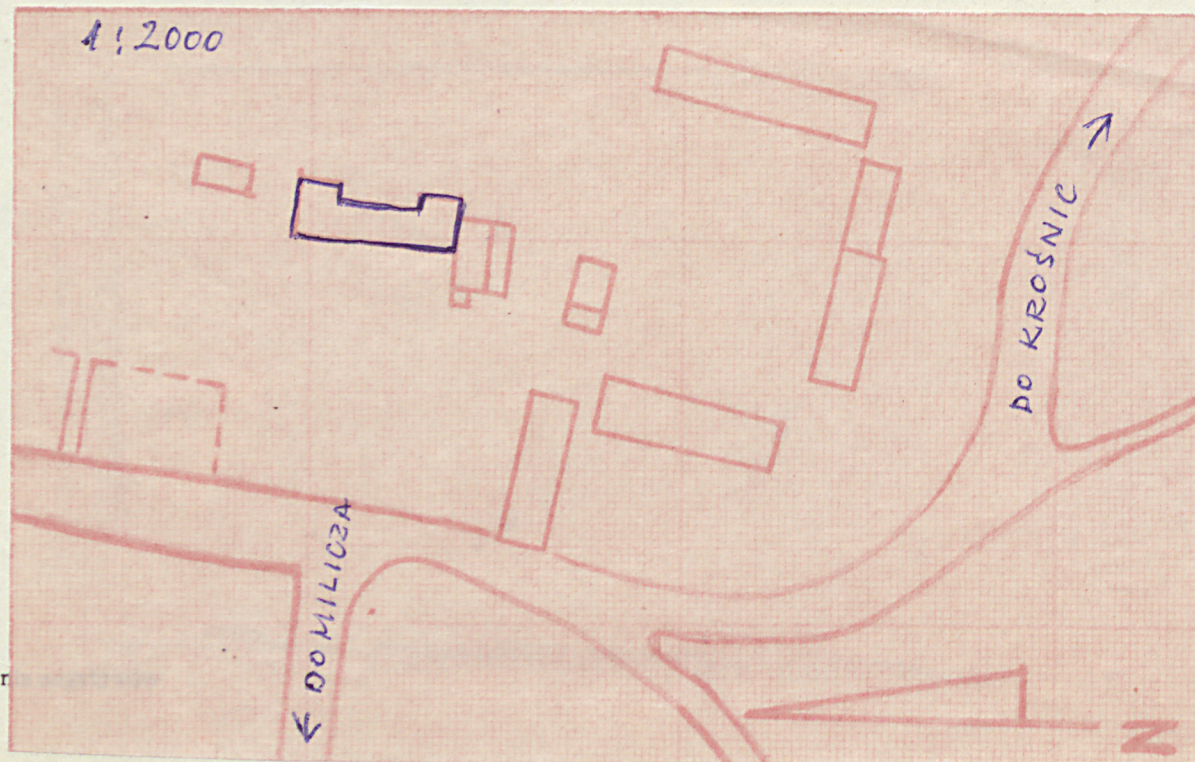
10. Rejestr zabytków

Nr 1552

data 25II1966

153/1552

1:2000



autor zdjęć  
data wykonania  
miejsce przechowywania



Miejscowość Wierzchowice początkowo należała do posiadłości ziemskiej Nowy Zamek, należącej od 1590 do rodziny hr. von Malzan. W 1717 r. przeszła w ręce hr. von Reichenbach, a w 1819 drogą spadku dobra objął Jan Henryk von Hochberg, ks. von Pless. W rękach tej rodziny majątek pozostał do 1945 r.

Po wojnie obiekt przejęło Sanatorium Neuropsychiatrii Dziecięcej w Krpsenicach. W 1975 r. dwór opuszczony, całkowicie popada w ruinę.

Pałac pochodzi z XVII w. /korpus gł./, rozbudowany w 1731 r. /skrzydła boczne/. Częściowo przebudowany ok. 1920-25 r.

Wzniesiony w konstrukcji szkieletowej, stanowi typ skromnej rezydencji wiejskiej noszącej cechy architektury XVII i XVIII w.

*Delio: ok. 1717 (zamek w Wierzchowicach 1988),  
notatki o budynku białym po 1760*

Wolnostojący budynek o charakterze skromnej rezydencji wiejskiej. Wraz z kościołem stanowi gł. element kompozycyjny układu urbanistycznego wsi, podporządkowanego jednej osi, usytuowany na jej zamknięciu od wschodu. Od płd. rozległy dziedziniec z zabudowaniami gospodarczymi. Od gł. drogi oddzielony prostokątnym trawnikiem oraz pasem wysokiej zieleni.

Zbudowany częściowo z cegły, częściowo w konstrukcji słupowo-ryglowej. Niepodpiwniczony. Stropy drewniane, konstrukcja dachu /korpus - dach 4-spadowy, skrzydła boczne - dach mansardowy 4-spadowy/, drewniana, krokwiowo-jętkowa. Kryty łupkiem i papą. Podłogi drewniane, w sieni płytki ceramiczne, fragmenty ~~st~~ ram okiennych i drzwi - drewniane, płycimowe.

Zbudowany na rzucie zbliżonym do litery C, osią wzdłużną na linii N-S, z niewielkim odchyleniem na O. Składa się z korpusu gł. na rzucie prostokąta i dwu skrzydeł bocznych, także na rzucie prostokątów, - od N i S wysuniętych ryzalitowo od O. Na linii ich elewacji taras łączący oba skrzydła.

Dwu i trzytraktowy. W części środkowej sieni na przestrzał, pomieszczenia mieszkalne. zgrupowane po obu jej stronach. Do sieni prowadzi wejście poprzez wydzielony wiatrołap. Klatka schodowa usytuowana na N od sieni, drewniana, jednobiegowa.

Bryła rozczłonkowana, symetryczna. W części środkowej dwukondygnacyjny, nakryty sachem czterospadowym, skrzydła boczne jednokondygnacyjne, z użytkowym poddaszem, z dachami mansardowymi 4-spadowymi.

Wnętrza całkowicie pozbawione wystroju. Jedynie w sieni zachowany zdwojony portal zamknięty łukowo. Łuki i obramienia profilowane, ozdobione skromną dekoracją rzeźbiarską. Jeden z nich prowadzi na klatkę schodową, drugi do północnego skrzydła.

Elewacja gł.-W-, symetryczna, 6-osiova, 2-kondygnacyjna - w części centralnej, 3-osiova i jednokondygnacyjna w partiach bocznych. Część centralna elewacji gł. w parterze tynkowana w poziome pasy, oddzielona od górnej kondygnacji profilowanym gzymsiem w tynku. W górnej partii wakonana w drewnianej konstrukcji szkieletowej wypełnionej cegłą - otynkowana, z widocznymi belkami konstrukcyjnymi. Pod okapem gzyms drewniany o prostym profilu. Elewacji skrzydeł bocznych w konstrukcji szkie-



14. Kubatura 4.577m <sup>3</sup>	15. Powierzchnia użytkowa 545.91m <sup>2</sup>	16. Przeznaczenie pierwotne dwór	17. Użytkowanie obecne opuszczony
18. Prace budowlane i konserwatorskie, ich przebieg i dokumentacja  Przebudowany po wojnie /1945/ na mieszkania /wewnętrzne ściany działowe/.		19. Stan zachowania (fundamenty, ściany zewnętrzne, ściany wewnętrzne, sklepienia, stropy, konstrukcje dachowe, pokrycie dachu, wyposażenie i instalacje)  cd.opisu/ letowej.Wszystkie otwory okienne prostokątne, ujęte w profilowane opaski tynkowe z klincem.Elewacja O - ogrodowa symetryczna 6-osiowa i 2-kondygnacyjna w części środkowej, i 3-osiowa i jednokondygnacyjna w partiach bocznych. Skrzydła boczne wysunięte na jedną oś, połączone tarasem, podniesionym w stosunku do terenu o 1/2 m. Na osi korpusu gł. drzwi z prostym nadprożem.Sściany korpusu gł. i skrzydeł całkowicie w konstrukcji szkieletowej.Pola wypełnione cegłą, obustronnie tynkowane. Pozostałe elementy jak w elew.gł.Elewacja N - 3-osiowa, jednokondygnacyjna, w konstrukcji ryglowej, wykonana jak poprzednie. Elewacja S zabudowana łącznikiem z oficyną.	
20. Najpilniejsze postulaty konserwatorskie  Zamknąć dostęp do wnętrza, uzupełnić pokrycie dachu.		Fundamenty - stan dobry.Sściany zewn.-obite tynki, w części ryglowej duże ubytki cegły. Sściany wewn.-część drewniana konstrukcji spróchniała, zagrzybiona. Stropy-nad parterem częściowo zawalone, w części N - stropów brak, pozostały tylko belki. Podłogi wszystkie zerwane.Klatka schodowa-częściowo wyrąbane stopnie, brak balustrady. Więźba dachowa - stan dość dobry. Pokrycie - ubytki.Taras ogrodowy częściowo rozbity.Stolarka zachowana w 30%.Instalacji brak.	



21. Akta archiwalne (rodzaj akt, numer i miejsce przechowywania)

Schlesienscher Heimat - 1935 / widok dworu/ .

22. Bibliografia

R.Weber,Schlesische Schlösser,Dresden-Breslau  
1909,t.II .

23. Źródła ikonograficzne i fotografie (rodzaj, miejsce przechowywania, sygnatury)

24. Uwagi różne

25 Wypełnił

A.Wróbel,X.1983.

26. Sprawdził



1. Miejscowość

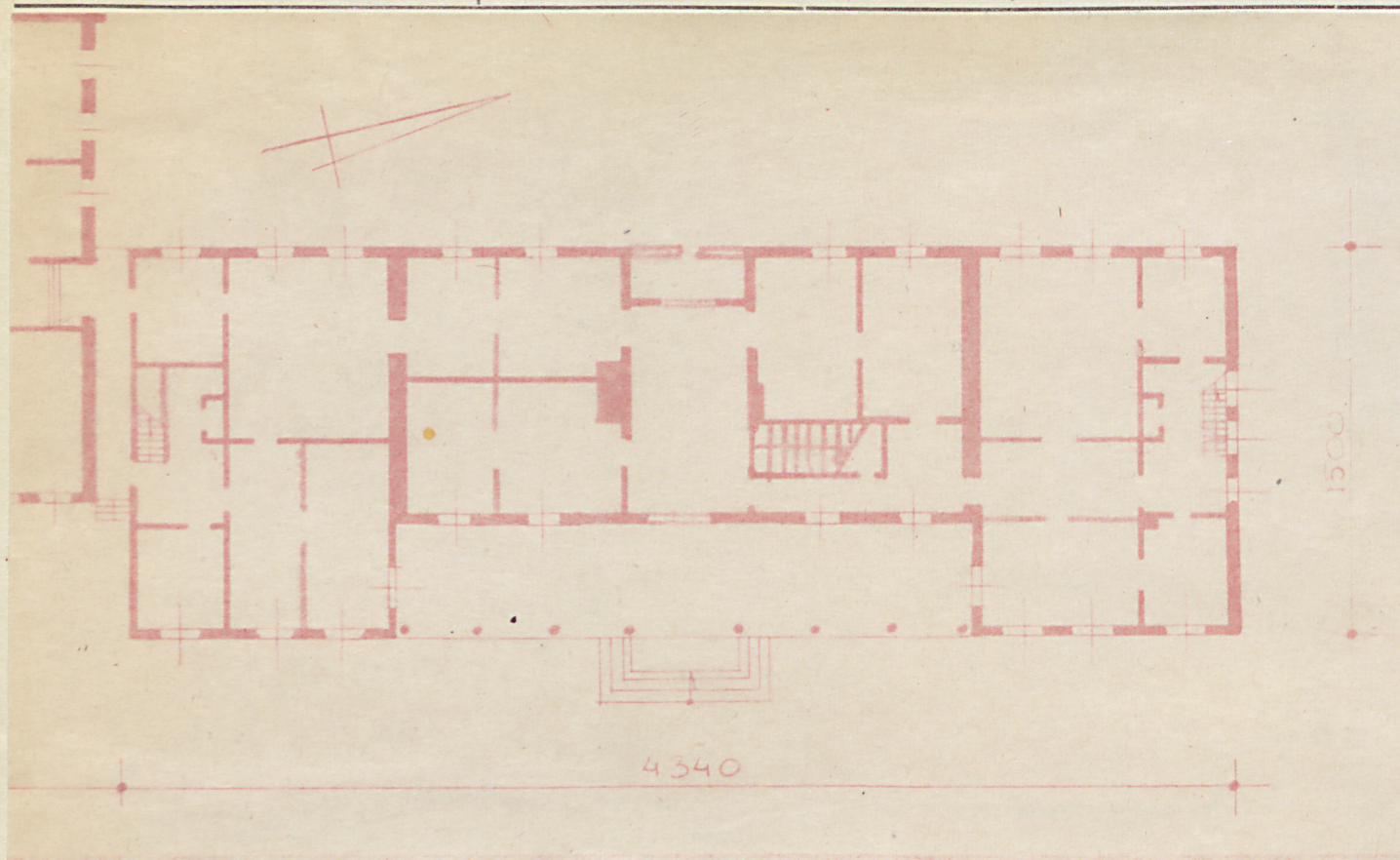
WIERZCHOWICE

2. Obiekt (nazwa jak w karcie)

PAŁAC

3. Zawartość wkładki (nazwa obiektu lub materiału uzupełniającego)

Zdjęcia, plan.

Wkładkę założył: A. Wróbel  
(imię, nazwisko, data)Miejsce przechowywania negatywów: Wojciech WróbelJedn. Wyd. Akcyd. Olsztyn zam. 1299/5/78  
OZGraf. ZP. Ostróda zam. 1049 n. 20000

Wróbel ODZ 1978 r.



