

1. Obiekt 347/1  
DWÓR OB. RUINA

ZAMEK?

2. Czas powstania  
wzrost doś. budowl.  
1523, XVII, XIX  
budowl. ok. 1850

3. Miejscowość  
SMOLEC

11. Zdjęcia, rzut, przekrój, sytuacja, orientacja



SMOLEC - PLAN SYTUACYJNY

budynek gospodarczy

łaska

ruiny  
zamku

fosa

Wrocławia  
do

budynek  
mieszkalny

skala 1:1000

4. Adres  
Smolec

nr hipoteczny dz. 478/1

5. Przynależność administracyjna

województwo wrocławskie

gmina Kąty Wrocławskie  
pow. WROCLAW

6. Poprzednie nazwy miejscowości

GROSSEN SMOLCZ 1330, SMOLCZ POLO-  
NICAL 1337, WENIG SMOLZ 1352,  
SMOLCZ MINOR 1360, SCHMOLZ

7. Przynależność administracyjna  
1 VI 1975

województwo wrocławskie

powiat Wrocław

8. Właściciel i jego adres

9. Użytkownik i jego adres

ob. nieużytkowany

10. Rejestr zabytków

Nr 523 data 27.02.1959.



## 12. Autorzy, historia obiektu, określenie stylu.

Pierwsze informacje o Smolcu pochodzą z I poł. XIV w., przy czym wieś składała się z dwóch części: Smolca Polskiego i Niemieckiego. Smolec Polski wzmiankowany jest w r. 1337 jako Smolcz Polonicali, Parvuum Smolcz (1353) oraz Smolcz Minor (1425). W 1420 wieś nabyli trzej mieszczanie wrocławscy o imionach: Pateniclas, Gunter i Richter z rąk Niklasa Gotke. W 1523 dobra znalazły się w posiadaniu rodziny Von Saurma, posiadającej liczne majątki w okolicach Wrocławia. W końcu XVIII w. Smolec był własnością majora v. Pfeil. Smolec Niemiecki wzmiankowany jest w r. 1343 jako Smolcz teutonica, w 1353 Grossen Smolcz, od 1373 jako Grossen Schmoltz. W roku 1844 obie wsie zakupił za 116500 Rtl ród Wallenberg-Pachaly, w którego rękach pozostały - jako już jedna wieś - do 1945 r.

Omawiany dwór istniał na terenie Smolca Polskiego. W 1373 i 1420 jest określany mianem "dworu obwałowanego", co było związane z jego usytuowaniem na średniowiecznym grodzisku. W 1523 r., a więc w momencie przejęcia dóbr przez rodzinę Saurma, dwór gruntownie przebudowano i rozbudowano w dwór nawodny na planie węgielnicy ze skrzydłami pld. i wsch.; w c.d. wkładka nr 1.

## 13. Opis (sytuacja, materiał i konstrukcja, rzut, bryła, elewacje, wnętrze, wy. oszazenie, instalacje)

### SYTUACJA

Ruiny renesansowego zamku znajdują się w północno-wschodniej części wsi, w odległości ok. 500 m od drogi do Wrocławia. Obiekt na niewielkim wzniesieniu otoczony pierwotnie fosą (ob. - prosośnięte fragmenty), z resztką zachowanego mostku kamiennego od wschodu.

Od wschodu też znajdują się zabudowania gospodarcze. Obiekt nieużytkowany, w stanie ruiny.

### MATERIAŁ, KONSTRUKCJA, TECHNIKA

- zachowane fragmenty ścian zewnętrznych - wykonane z cegły, otynkowane obustronnie; w części wschodniej - wieża, widoczne fragmenty izolacji przeciwwilgociowej - papa, a na niej kolejna warstwa tynku. Obecnie resztki tynku i dekoracji elewacyjnych: - gzymsy kordonowe na wieży i fragmenty "otworu okiennego" - wykonane w tynku, z fragmentami spoczywającymi pierwotnie na niewielkich konsolach. Ślepe otwory zachowały fragment dekoracji malarskiej koloru zielonego.
- otwór wejściowy w wieży (bramny) - umieszczony w szerokiej wnęcie cofnięty lekko w głąb; pierwotnie zamknięty łukiem odcinkowym(?) na wysokości gzymsu kordonowego I kondyg., wewnątrz otwór zaakcentowany nadprożem wykonanym z cegły w kształcie łuku pełnego.
- otwór wejściowy w ścianie południowej - umieszczony w szerokiej wnęcie prostokątny, zamknięty pełnym, ceglany łękiem, ob. nieotynkowane.
- otwory okienne na I kondyg. fragmentu elew. wsch. i II kondyg. frag. elew. południowej - prostokątne, umieszczone w lekko rozglifionych do wnętrza szerokich wnękach (gr. muru 1,1 m) bez zachowanych obramień; od wewnątrz łękki odciążające w kształcie łuku odcinkowego, z zamurowanymi fragmentami nadświetli
- otwory okienne na I kondyg. elew. południowej, prostokątne, o zróżnicowanej wielkości, zamknięte łękami z cegły, o łukach odcinkowych - brak zach. obramień, parapetów itp.; podobnie jak w) umieszczone w szerokich wnękach, lekko rozglifionych
- Obiekt pozbawiony ob. stropów. Można przypuszczać po pozostałościach, w ścianie pld. - gniazda po belkach stropowych - że część pomieszczeń kryta była stropem płaskim;



<p>14. Kubatura</p> <p>ruina</p>	<p>15. Powierzchnia użytkowa</p> <p>ruina</p>	<p>16. Przeznaczenie pierwotne</p> <p>mieszkalne</p>	<p>17. Urzyczkowanie obecne</p> <p>nieużytkowany</p>
<p>18. Prace budowlane i konserwatorskie, ich przebieg i dokumentacja</p>		<p>19. stan zachowania (fundamenty, ściany zewnętrzne, ściany wewnętrzne, sklepienia, stropy konstrukcje dachowe, pokrycie dachu, wyposażenie i instalacje)</p> <p>Obiekt w stanie ruiny:</p> <ul style="list-style-type: none"> <li>- zachowane fragmenty ścian zewnętrznych - południowej i wschodniej, oraz naroża półn-zach. - stan zły</li> <li>- grozi dalszym zawaleniem, liczne pęknięcia i ubytki zarówno w materiale konstrukcyjnym - cegła, jak i w spoinie</li> <li>- zachow. we wnętrzu niewielkie frag. ścian - prawdopodobnie oddzielające wewnętrzny dziedziniec od reszty dworu w części pld.</li> <li>- ściany (zachowane frag.) pozbawione w większości tynków</li> <li>- brak dostępu do piwnic - zagruzowane, porośnięte dziko roślinnością</li> <li>- nie istnieje konstr. więźby, stropów i sklepień, nie do określenia jest istnienie sklepienia w piwnicy</li> </ul> <p>20. Najpilniejsze postulaty konserwatorskie</p> <ul style="list-style-type: none"> <li>- zabezpieczenie obiektu przed zupełnym zniszczeniem - zakonserwowanie jako trwałą ruinę</li> <li>- zastosowanie podpór w ścianie pld., wsch.</li> <li>- uporządkowanie terenu dworu, wycięcie samosiewów</li> <li>- uporządkowanie terenu wokół dworu - udrożnienie i oczyszczenie fosy (ob. służy jako wysypisko śmieci)</li> <li>- próba odtworzenia dwu kamiennych mostów od wsch. i zach. na fosie.</li> </ul>	



21. Akta archiwalne (rodzaj akt, numer i miejsce przechowania)

22. Bibliografia

Katalog zabytków sztuki w Polsce, t. 4, z. 2, Warszawa  
s. 97-98.

J.G. Knie, Alphabetisch-statistisch-topographische ueber  
sicht, Breslau 1845, s. 599.

Miasti i gmina Kąty Wrocławskie, Wrocław 1985, s. 98-102

A. Zimmermann, Beytrage zur Beschreibung Schlesien, t 12  
Brieg 1795, s 211.

23. Źródła ikonograficzne i fotografia (rodzaj, miejsca przechowania, signatury)

24. Uwagi różne

25. Opracował

tekst

E. Dymarska 15 XI 1994

imię, nazwisko, data, podpis

plany, rysunki

E. Dymarska 15 XI 1994

imię, nazwisko, data, podpis

zdjęcia fotogr

M. Dymarski 3 XI 1994

imię, nazwisko, data, podpis

miejsce przechowania negatywów

Karta po wypełnieniu podlega ochronie na podstawie przepisów prawa autorskiego

26. Adnotacje o inspekcjach, informacje o zmianach (daty, imiona i nazwiska wypełniających)

27. Załączniki

WKLADKI NR 1÷3



1. Miejscowość SMOLEC	2. Obiekt (nazwa jak w karcie) dwór ob. ruina	3. Zawartość wkładki (nazwa obiektu lub materiału uzupełniającego) c.d. historii i opisu
--------------------------	--	---

tym ostatnim od frontu przesunięta względem osi głównej wieża. Zapewne w XVIII w. dobudowano skrzydło zachodnie, nieco krótsze od wschodniego. Ok. 1850-55 (dwór w rękach rodziny Wallenberg-Pachaly) nastąpiła przebudowa dworu w stylu neogotyckim; usunięto renesansowe szczyty w skrzydle południowym, podwyższono wszystkie skrzydła o pół piętra. W tym też czasie lub nieco później dobudowano skrzydło północne, niższe od pozostałych, zamykające dziedziniec. W 1945 r. obiekt uległ poważnemu uszkodzeniu i popadł w ruinę. Obok pozostałości dawnego parku (od zachodu), całkowicie zdewastowanego, reprezentowanego przez nieliczny drzewostan.

c.d. opisu.

- w narożu pld-wsch. na parterze - resztki sklepienia kolebowego z lunetami; również w narożu pñn-wsch. - fragmenty koleby przykrywającej pierwotnie sień(?)
- otwór okienny na V kondyg. wieży, niewielki kwadratowy otwór o węgarach i nadprożu z prostych bloków kamiennych - piaskowiec.

RZUT, BRYŁA

Budynek dworu, obecnie w stanie ruiny, założony na planie nieregularnego czworoboku (wynika to z kolejnych faz przebudowy), podpiwniczony. Pierwotnie prawdopodobnie z dziedzińcem w środku. Po zachowanych fragmentach ścian trudno dokładnie określić fazy przebudowy i ostateczny kształt obiektu.

Od strony wschodniej, na osi - czworoboczna wieża, z boki wysuniętym przed północną część elewacji wschodniej, 5-kondyg., dzielona gzymsami kordonowymi, z otworem bramnym na I kondyg.

Zachowana część skrzydła zachodniego - krótsza od wschodniego, co pokrywa się z przekazami historycznymi, iż została dobudowana później (XVIII w.)

WNĘTRZE, WYPOSAŻENIE, INSTALACJE

- w ścianie pñn. widoczna dekoracja ślepego otworu okiennego, wykonana w tynku, z zachowaną kolorystyką (zielona)
- zachowane w narożach pñn-wsch. i pld-wsch. fragmenty sklepień, odpowiednio: kolebowego i kolebowego z lunetami.
- piwnice - zasypane, niedostępne; widoczne wewnątrz ruiny zejścia do piwnic

Wkładkę założył: ..... E. Dymarska 15 XI 1994  
Imię, nazwisko, data

verte!

Wzór ODZ 1978 r.

Miejsce przechowywania negatywów: .....



- widoczne w ścianie wsch. fragmenty pionu grzewczego
- budynek ruina - brak jakichkolwiek instalacji
- zachowana belka nadproża otworu okiennego w elew. pñn., z inskrypcją - ob. nieczytelna

#### ELEWACJE - WIDOKI

Widok fasady - (elew. wschodnia) zachowana część południowa; centralnie umieszczona 5-kondyg. wieża, podzielona gzymsami kordonowymi; 1-osiowa z centralnie umieszczonym na I kondyg. otworem bramnym zamkniętym łukiem pełnym. Otwory okienne umieszczone na II kondyg. pokrywają się w osi lecz różnią się kształtem i wymiarami (II kondyg. duży prostokątny otwór - porte-fenetre) na III i IV kondyg. - niewielkie, prostokątne otwory zamknięte łukami odcinkowymi; na V kondyg. - mały kwadratowy otwór okienny o węgarach i nadprożu wykonanym z piaskowca.

Część pñd. fasady - ob. 2-kondyg., 2-osiowa, o prostokątnych otworach okiennych, częściowo zamurowanych na I kondyg.

Widok od południa - zachowana część 2-kondyg. ( w części środkowej widoczne resztki pozostałej III kondyg.), 7-osiowa, o osiach nie pokrywających się na I i II kondyg.; niesymetryczna (?), o otworach różnicowanych kształtem i wielkością (otwory okienne, otwór wejściowy); brak dekoracji, w większej części brak tynków.

Pozostałe widoki - ruina, brak możliwości opisu.

#### Spis fotografii:

1. Widok ogólny.
2. Fasada - widok od str. wschodniej.
3. Widok od str. południowej.
4. Widok od str. zachodniej,
5. Fragment wieży od str. wschodniej.
6. Wieża - widok od "Wnętrza".
7. Wnętrze - naroże pñd-wsch.
8. Wnętrze - naroże pñn-wsch.
9. Wnętrze - ściana wschodnia - fragm. ciągu grzewczego na I i II kondygnacji.
10. Fragment naroża pñn-zach.
11. Otwór okienny w wieży - obramienia z piaskowca.
12. Belka nadproża okiennego - piaskowiec, fragm. elewacji północnej.
- 13.-14. Zachowany fragm. dekoracji - ślepy otwór okienny - elew. pñn.



1. Miejscowość

S M O L E C

2. Obiekt (nazwa jak w karcie)

dwór ob. ruina

3. Zawartość wkładki (nazwa obiektu lub materiału uzupełniającego)

zdjęcia



2.



3.



4.



5.



6.

Wkładkę założył: ..... E. Dymarska 15 XI 1994  
Imię, nazwisko, data

Miejsce przechowywania negatywów: .....

wzg ńroda śl 589-91 - 5000 szt

zór ODZ 1978 r.





7.



8.



9.



10.



11.



12.



1. Miejscowość

SMOLEC

2. Obiekt (nazwa jak w karcie)

Dwór, ob. ruina

3. Zawartość wkładki (nazwa obiektu lub materiału uzupełniającego)

c.d. zdjęć, plan orientacyjny + rzut



13.



14.

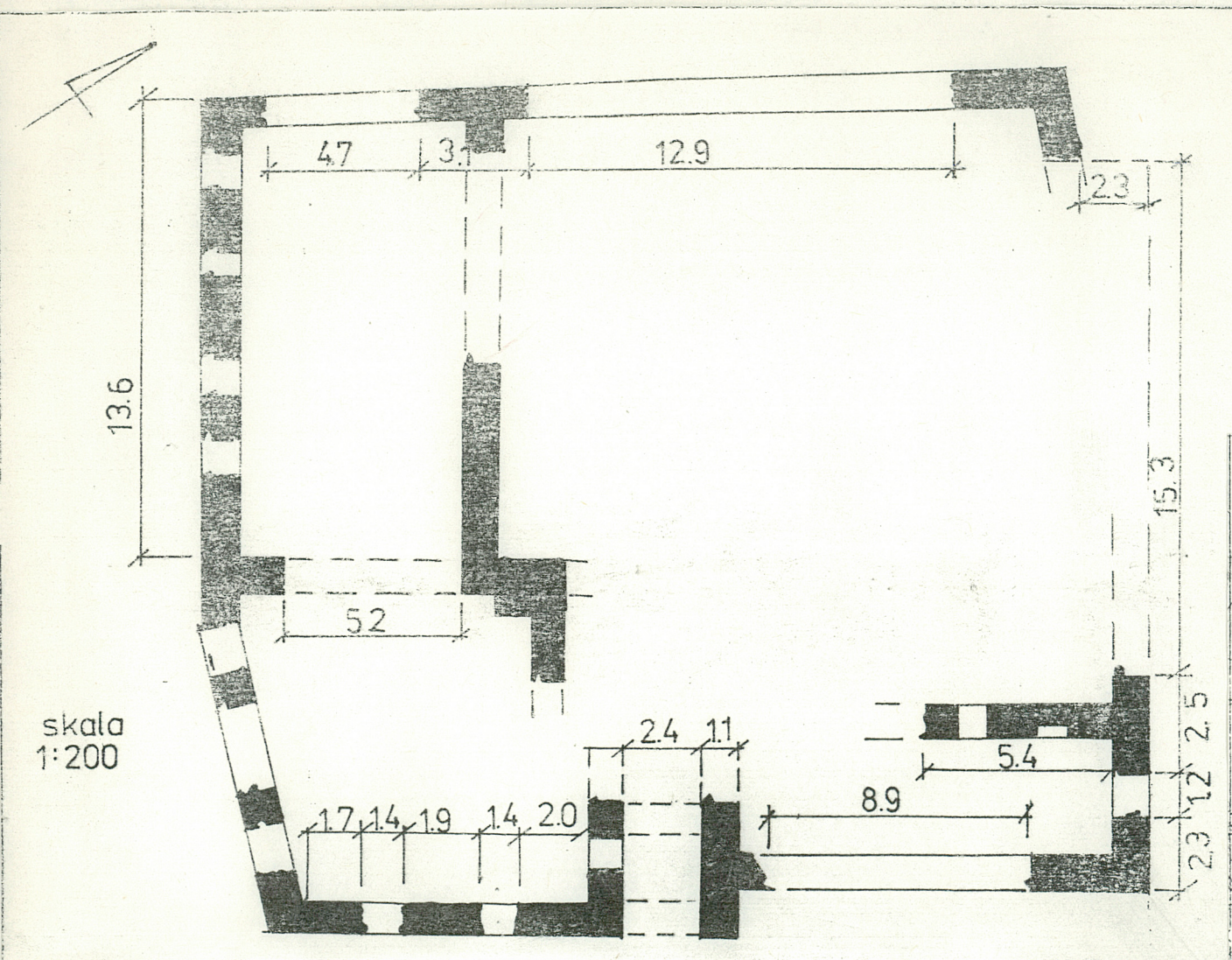
Wkładkę założył: E. Dymarska 16.XI.1994 r.  
Imię, nazwisko, data

Miejsce przechowywania negatywów: .....

wzg. środa śl 589-91 - 5000 szt.

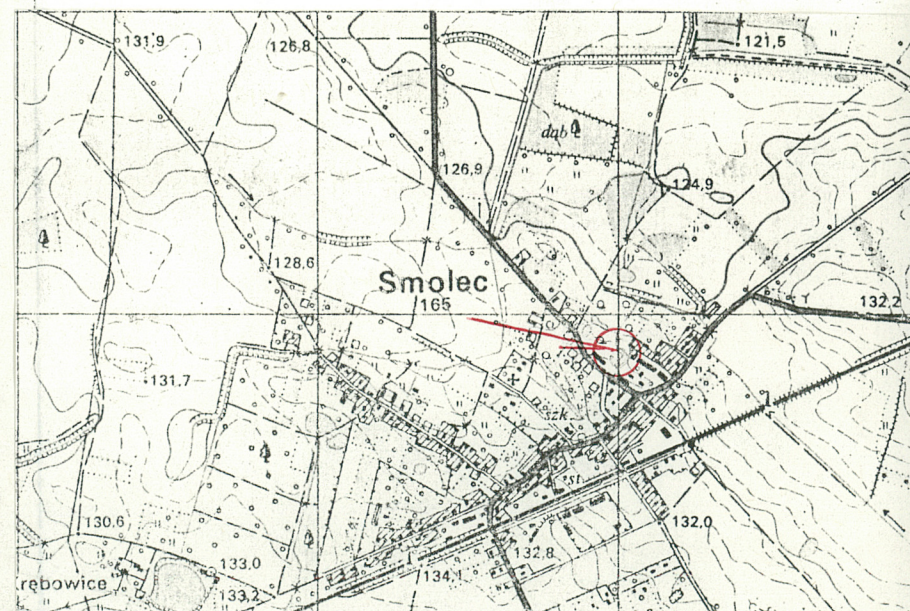
Wzór ODZ 1978 r.





skala  
1:200

Rzut skala 1:200



Plan orientacyjny skala 1:25 000