

D, 282

OŚRODEK DOKUMENTACJI  
ZABYTKÓW W WARSZAWIE  
KARTA EWIDENCYJNA ZABYTKÓW  
ARCHITEKTURY I BUDOWNICTWA

A

B

C

D

E

F

G

H

I

J

K

L

Ł

M

N

O

P

R

S

T

U

V

W

X

Y

Z

Nr 3333

DOLNOŚLĄSKIE

1. Obiekt

PLEBANIA  
PARAFII P.W. NARODZENIA NMP

2. Czas powstania  
1908

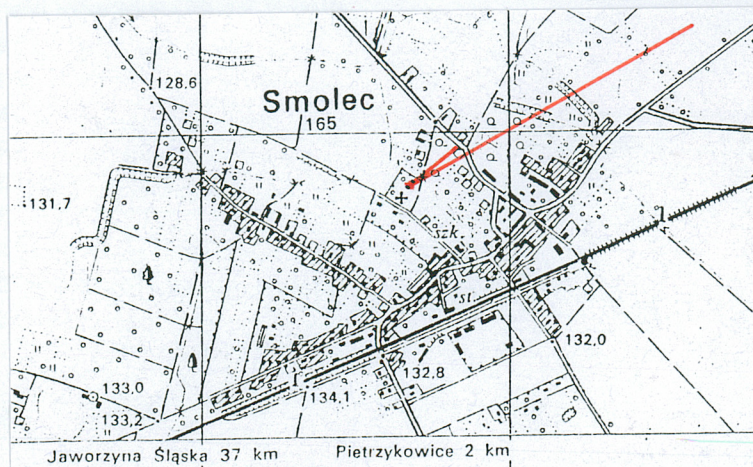
3. Miejscowość

SMOLEC

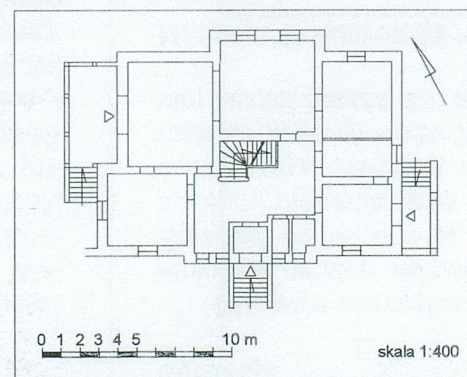
11. Zdjęcia, rzut, przekrój, sytuacja, orientacja



1. Plebania z murem - widok od południa



I. orientacja - mapa 1:25000



II. plan w skali 1:400

4. Adres

ul. Kościelna 4, 55-070 Smolec

Nr hipoteczny AM 1 nr dz. 442

5. Przynależność administracyjna

województwo dolnośląskie

gmina: Kąty Wrocławskie; powiat: Wrocław

6. Poprzednie nazwy miejscowości

Smolcz Polonicali, parvum Schmolcz, Smolcz  
minor, Wenig Schmolz, Wenig Smolz, Smolcz  
teutonica, Grossensmolcz, Gross Smoltz

7. Przynależność administracyjna przed 1 I 1999

województwo wrocławskie

gmina Kąty Wrocławskie

8. Właściciel i jego adres

Parafia rzymsko-katolicka  
p.w. Narodzenia NMP  
ul. Kościelna 4, 55-070 Smolec

9. Użytkownik i jego adres

Parafia rzymsko-katolicka  
p.w. Narodzenia NMP  
ul. Kościelna 4, 55-070 Smolec

10. Rejestr zabytków

A/1209/  
Nr 686/W/ z dnia 07.07.1993  
1-2



## Historia budowli

Najwcześniejsze wzmianki o miejscowości sięgają XIV w.: Smolcz Polonicali (1337), parvum Schmolcz (1352), Smolcz minor (1373), Wenig Schmolz (1390), Wenig Smolz (1420). Smolcz teutonica (1343), Grossensmolcz (1353), Gross Smoltz (1373). W latach 1844-1945 obie wioski należały do rodziny von Wallenberg-Pachaly. Obecna wieś Smolec powstała ok. 1850 roku po połączeniu Smolca Polskiego i Smolca Niemieckiego, odpowiednio po pn. wsch. i pd. zach. części dzisiejszego Smolca. Pierwszy kościół wzmiankowany w 1461 roku - proboszcz Smolca Mikołaj Paschkewich ufundował dla klasztoru św. Wojciecha (Adalberta) we Wrocławiu kosztowny „Kirchenkleinodien” ze szlachetnego metalu. Późniejsze dzieje kościoła nie są znane.

Obecny zespół tworzony przez kościół i połączoną z nim murem plebanią z budynkiem gospodarczym zaprojektowany został przez znanego wrocławskiego architekta Ericha Graua, dla gminy ewangelickiej. Budowę rozpoczęto w 1907 roku, ukończono w roku 1908.

## Sytuacja

Plebania wzniesiona wraz z kościołem i budynkiem gospodarczym na prostokątnej działce, na północ od centrum wsi, przy drodze lokalnej. Budynek wzniesione w układzie litery L obejmują ramionami plac przed kościołem, plebania wraz z murem tworzą ramię wschodnie, na wschód od niej, wyznaczając narożnik wschodni założenia, wzniesiono budynek gospodarczy (dawna pralnia) rozbudowany w latach 80-tych.. Od strony północno zachodniej zespół otacza sad owocowy.

## Materiał, konstrukcja, technika

**Fundamenty:** budynek w całości podpiwniczony, zbudowany z cegły na zaprawie cementowo-wapiennej, tynkowany. Na cokole grube tynki barankowe, elewacje wyprawione w gładkim tynku, na narożach tynk boniowany. Weranda drewniana o konstrukcji ramowej...

**Sklepienia i stropy:** w piwnicach strop Kleina, w I i II kondygnacji strop płaski, deskowy z podsufitką.

**Więźba dachowa:** drewniana, krokwiowo-jętkowa.

**Dachy:** dach mansardowy, nad ryzalitami dachy dwuspadowe, kryte ceramiczną dachówką karpiówką. Nad werandą daszek pulpitowy, drewniany, pokryty papą.

**Posadzki:** w sieni i korytarzu posadzka ceramiczna, w pozostałych pomieszczeniach podłogi deskowe, białe

**Schody:** schody zewnętrzne, od frontu z balustradą metalową i na ganek betonowe z pełnymi bocznymi ściankami. Schody wewnętrzne drewniane, zabiegowe, z tralkową balustradą i profilowaną poręczą.

**Otwory okienne:** w elewacjach otwory okienne prostokątne o różnej szerokości, w szczytach ryzalitów: południowego okulus, północnego otwór okienny o zarysie spłaszczonego półkola.

**Stolarka okienna:** okna drewniane, dwuskrzydłowe, wielopodziałowe, skrzynkowe z nadświetlem, z profilowanym ślemieniem i dwuskrzydłowymi, drewnianymi, roletowymi okiennicami zewnętrznymi. W ryzalicie frontowym okna o podziale jak wyżej, węższe, jednoskrzydłowe, wielopodziałowe, z profilowanym ślemieniem i lufcikiem, w oknach kraty.

**Otwory wejściowe** - od frontu wąski otwór wejściowy zamknięty łukiem pełnym, od strony werandy dużo szerszy, prostokątny, od strony ganku prostokątny.



14. Kubatura	15. Powierzchnia użytkowa	16. Przeznaczenie pierwotne	17. Użytkowanie obecne
ok. 800 m <sup>3</sup>	pow. ok. 260 m <sup>2</sup>	dom pastora - pastorówka	plebania
18. Prace budowlane i konserwatorskie, ich przebieg i dokumentacja		19. Stan zachowania (fundamenty, ściany zewnętrzne, ściany wewnętrzne, sklepienia, stropy, konstrukcja dachu, wyposażenie i instalacje)	
1995 – remont elewacji, Inwestor – ks. prałat [REDACTED], wykonanie firma „Ado-Budowa”.		<ul style="list-style-type: none"> <li>• dobry, po remoncie</li> <li>• miejscowe uszkodzenia pokrycia dachowego</li> </ul>	
		20. Najpilniejsze postulaty konserwatorskie	



21. Akta archiwalne (rodzaj akt, numer i miejsce przechowywania)

24. Uwagi różne

Plebania wpisana do rejestru zabytków razem z kościołem jako zespół

25. Opracował

tekst Ewa Łukaszewicz-Jędrzejewska, VI.1999

plany, rysunki Piotr Jędrzejewski, VI.1999

fotografie Piotr Jędrzejewski, VI.1999

miejsce przechowywania negatywów — archiwum autora

PRACOWNIA DOKUMENTACJI ZABYTKÓW



Ewa i Piotr Jędrzejewscy  
ul. Owsiana 1/1

53-513 Wrocław, tel. 61-78-59

KARTA PO WYPEŁNIENIU PODLEGA OCHRONIE NA PODSTAWIE PRZEPISÓW PRAWA AUTORSKIEGO

22. Bibliografia

Degen K.: *Die Bau- und Kunstdenkmäler des Landkreises Breslau*. Frankfurt am Main 1965, s. 278.

Pokora J., Zlat M. (red.): *Katalog Zabytków Sztuki, woj. wrocławskie. Sobótka, Kąty Wrocławskie i okolice*. Seria Nowa, Warszawa 1991, T. IV, z. 2., s. 97 (w Katalogu wzmianka o kościele Graua istniejącym do 1945 r.!!)

H. Neuling, *Schlesiens Kirchorte und ihre kirchlichen Stiftungen bis zum Ausgange des Mittelalters*, Breslau 1902, s. 282.

A. Wiesenhutter, *Der Evangelische Kirchbau Schlesiens vor der Reformation bis zur Gegenwart*, Breslau 1926, nr 153-154..

26. Adnotacje o inspekcjach, informacje o zmianach (daty, imiona i nazwiska wypełniających)

23. Źródła ikonograficzne i fotografie (rodzaj, miejsce przechowywania, sygnatury)

- Smolec, kościół ewangelicki, W: A. Wiesenhutter, *Der Evangelische Kirchbau Schlesiens vor der Reformation bis zur Gegenwart*, Breslau 1926, nr 154.

27. Załączniki

Wkładki do kart ewidencyjnych – 3 szt.



1. Miejscowość, gmina, województwo

SMOLEC

pow. Wrocław, gm. Kąty Wrocławskie

woj. dolnośląskie

2. Obiekt (nazwa jak w karcie)

PLEBANIA PARAFII  
P.W. NARODZENIA NMP

3. Zawartość wkładki (nazwa obiektu lub materiału uzupełniającego)

C. d. tekstu rubryki 13 Opis  
Spis ilustracji

**Stolarka drzwiowa** - drzwi od frontu drewniane, jednoskrzydłowe, płycinowe z witrażowym nadświetlem i owalnym okienkiem w licu. Drzwi wewnątrz drewniane, dwuskrzydłowe, płycinowe, oszklenie wielopodziałowe. Drzwi od strony ganku drewniane, jednoskrzydłowe, płycinowe, z wielopodziałowym nadświetlem.

### Rzut

Plebania założona na planie prostokąta, trakt południowy nieco szerszy, z dwoma ryzalitami - płytkim od zachodu i bardziej wysuniętym z lica muru od wschodu. Układ wnętrza dwutraktowy, z nieregularnym wielobokiem korytarza. Z korytarza przejścia do pomieszczeń w układzie korytarzowym w pierwszym trakcie i w układzie amfiladowym w trakcie tylnym. Do budynku dobudowana od północy weranda, od południa ganek

### Bryła

Zwarta, dwukondygnacyjna, zryzaltowana, nakryta wysokim dachem mansardowym.

### Elewacje

Wszystkie elewacje obiega lekko wyładowany cokół, mur I kondygnacji zamyka profilowany gzyms, taki sam gzyms oddziela szczyty ryzalitów i podkreśla kondygnacje mansardowego dachu. Naroża opięte boniowanymi pasami tynku.

Elewacja południowa - jednokondygnacyjna, z dwukondygnacyjnym, płytkim pięcioosiowym ryzalitem frontowym. Pierwsza kondygnacja siedmioosiowa, z poprzedzonym schodkami wejściem na środkowej osi. Drzwi z dekoracją o motywach empirowych - lico skrzydła w formie kanelowanego pilastra. Na 1 i 7 osi okna z okiennicami, na osiach 2 i 3 oraz 5 i 6 okna węższe z kratami o motywach stylizowanego meandra i laurowego wieńca. W drugiej kondygnacji, na 1 i 3 osi okna z okiennicami j.w.

Na osi środkowej węższe okna j.w., bez krat. W szczycie ryzalitu okulus. Od zachodu przylega do plebanii mur z bramką i trzema owalnymi okulusami, oddzielający wewnętrzne podwórko od placu przykościelnego. Elewacja wschodnia - dwukondygnacyjna, czteroosiowa, o mijających się osiach., z murem gankiem z narożnymi słupkami, zajmującym szerokość dwóch osi. Na pierwszej osi drzwi kuchenne, na drugiej okno z okiennicami jak w elewacji wschodniej. W drugiej kondygnacji, szczytowej, trzy okna bez okiennic.

Elewacja północna - jednokondygnacyjna, z dwukondygnacyjnym ryzalitem, trójosiowa, o niesymetrycznym układzie osi w pierwszej kondygnacji. W pierwszej kondygnacji trzy osie okien z okiennicami jak w elewacji zachodniej. W drugiej kondygnacji okna jak w szczycie elewacji południowej. W szczycie ryzalitu okno o półkolistym zarysie. W kulisie zachodniej widoczna drewniana, ażurowa weranda, w kulisie od wschodu stopnie i podest ganku.

Elewacja zachodnia - dwukondygnacyjna, czteroosiowa, o mijających się osiach. Na pierwszej osi pierwszej kondygnacji, szerokie, przeszklone drzwi wejściowe i zajmująca połowę szerokości elewacji drewniana, otwarta, wsparta na sześciu słupkach weranda. Balustrada i daszek werandy w prostej konstrukcji szczebelkowej, z łukowym wygięciem na osi. Słupki podtrzymują prosty, profilowany gzyms zadaszenia werandy. Pozostałe okna obu kondygnacji jak w szczycie elewacji południowej.

### Wnętrze

Wejście poprzez niewielki czworoboczny przedsionek do nieregularnego wieloboku korytarza. Pomieszczenia recepcyjne, gospodarcze i reprezentacyjne (duża jadalnia w drugim trakcie) pierwszej kondygnacji w układzie korytarzowo-amfiladowym i amfiladowym, dwa pomieszczenia w trakcie północnym połączone szerokimi rozsuwanymi drzwiami. Na drugą kondygnację wyprowadzają przyścienne, zabiegowe schody. Na piętrze korytarzowy układ pomieszczeń mieszkalnych.



### Instalacje:

- elektryczna
- wodno-kanalizacyjna
- odgromowa
- ogrzewanie piecowe

### Mur

Budynek plebanii połączony z kościołem murem o lekko zaznaczonym cokole i dwuspadowej koronie pokrytej dachówką karpiówką z gąsiorami. Cztero osiowy podział wyznaczają: w pierwszej osi prostokątna furtka, o pozostałych osiach wypełnione kratą otwory o wykroju leżącego owalu.

### Budynek gospodarczy (d. pralnia, ob. garaż)

Budynek wzniesiony na planie czworoboku, nakryty czterospadowym, ceramicznym, dachem namiotowym. Pierwotnie elewacje dekorowane płytkami wnękami arkad zamkniętych łukiem koszowym. Obecnie wstawione drzwi garażowe na dwóch arkadach i dobudowany po stronie północnej drugi garaż

### Spis ilustracji

- I. orientacja w skali 1:25000
  - II. plan w skali 1:400
  - III. sytuacja w skali 1:2 000
  - IV. plan w skali 1:200
- 
1. Plebania z murem – widok od południa
  2. Widoki od północnego wschodu
  3. Elewacja zachodnia
  4. Elewacja północna
  5. Elewacja wschodnia
  6. Frontowe drzwi wejściowe
  7. Okno z kratą w ryzalicy frontowym
  8. Budynek gospodarczy widok od zachodu



1. Miejscowość, gmina, województwo

**SMOLEC**

pow. Wrocław, gm. Kąty Wrocławskie

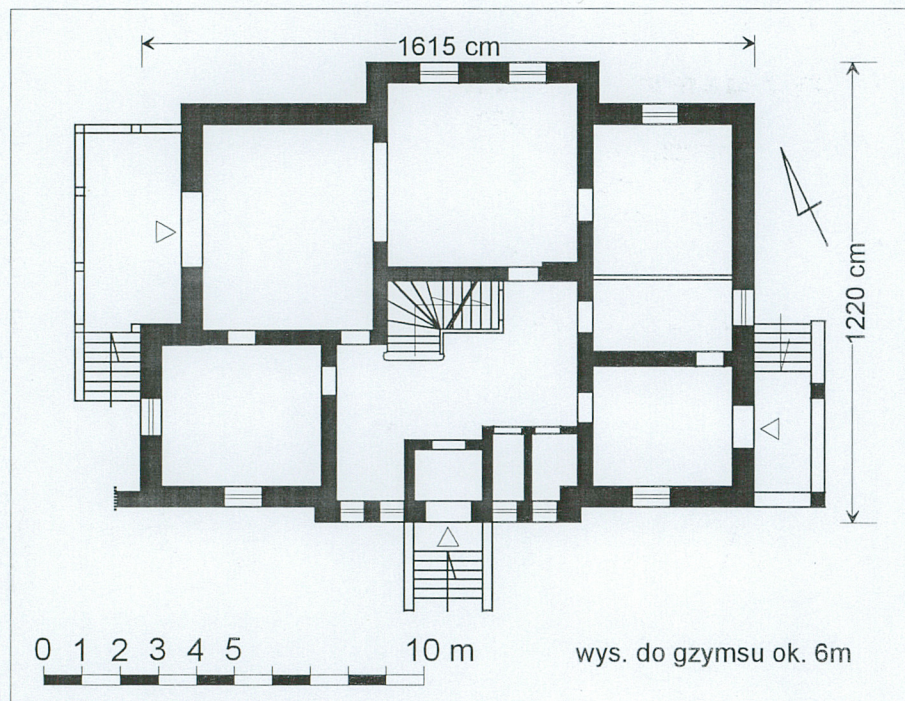
woj. dolnośląskie

2. Obiekt (nazwa jak w karcie)

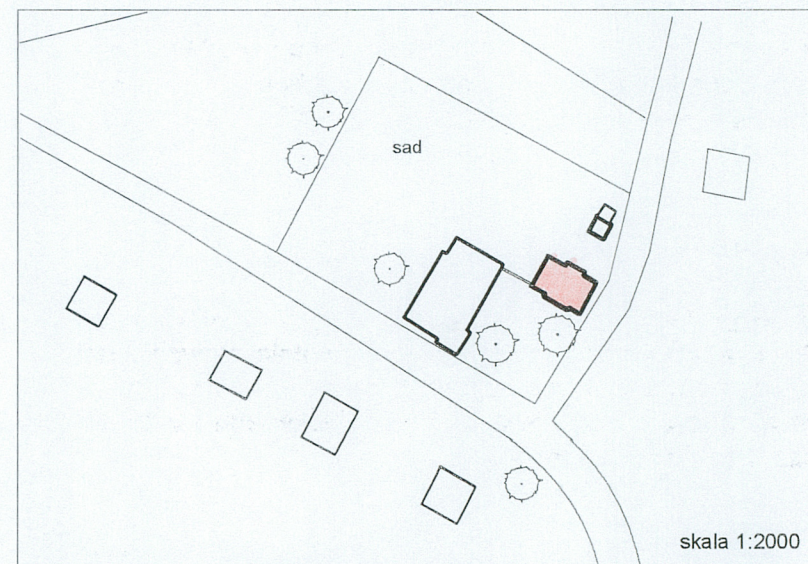
**PLEBANIA PARAFII  
P.W. NARODZENIA NMP**

3. Zawartość wkładki (nazwa obiektu lub materiału uzupełniającego)

plan i sytuacja



III. plan w skali 1:200



IV. sytuacja w skali 1:2000



1. Miejscowość, gmina, województwo

**SMOLEC**

pow. Wrocław, gm. Kąty Wrocławskie

woj. dolnośląskie

2. Obiekt (nazwa jak w karcie)

**PLEBANIA PARAFII  
P.W. NARODZENIA NMP**

3. Zawartość wkładki (nazwa obiektu lub materiału uzupełniającego)

fotografie



2. Widok od północnego zachodu



4. Elewacja północna



3. Elewacja zachodnia



5. Elewacja wschodnia





6. Frontowe drzwi wejściowe



7. Okno z kratą w ryzalicie frontowym



8. Budynek gospodarczy widok od zachodu



9. Budynek gospodarczy widok od zachodu