

1. Obiekt

345/1

PALAC /1/

2. Czas powstania

1781,
1776-1919 r.
przebud.

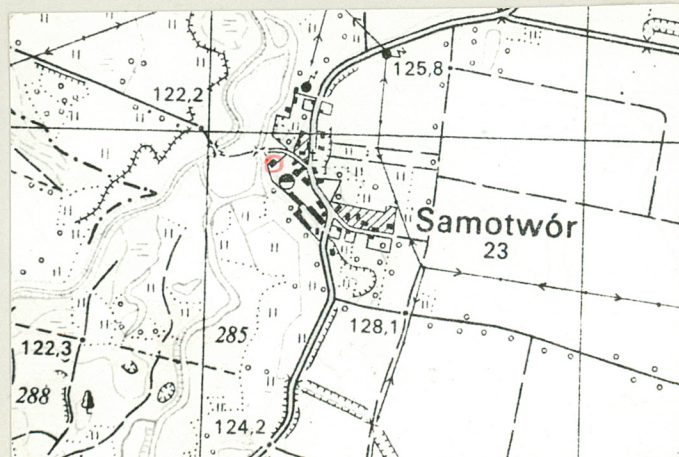
3. Miejscowość

S A M O T W Ó R

11. Zdjęcia, plan sytuacyjny, rzuty

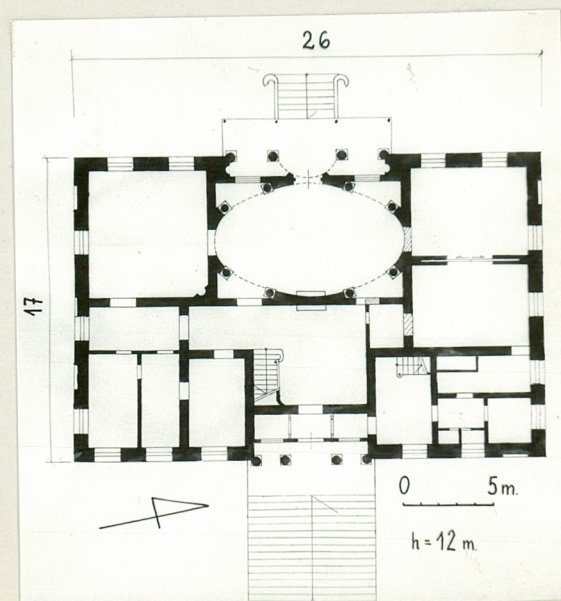


fasada- elewacja wsch.



orientacja- 1:25 000

rzut poziomy



autor zdjęć
data wykonania
miejsce przechowywania negatywów

4. Adres Samotwór

54-530 Wrocław

nr hipoteczny

5. Przynależność administracyjna

województwo wrocławskie

gmina Kąty Wrocławskie

pow. WROCLAW

6. Poprzednie nazwy miejscowości

Romberg

7. Przynależność administracyjna
przed 1.VI.1975 r.

województwo wrocławskie

powiat Wrocław

8. Właściciel i jego adres

Akademia Rolnicza we Wrocławiu
Rolniczy Zakład Doświadczalny
w Samotworze

9. Użytkownik i jego adres

J.W.

10. Rejestr zabytków

Nr 1058 data 27-01-1964

12. Autorzy, historia obiektu, określenia stylu.

Historia:

Obecny pałac został prawdop. wybudowany w 4 ćw. XVIII w. dla Gotloba Albrechta v. Saurna z Sadowic, który kupił Samotwór w 1776 r. Jako autora projektu podaje się w literaturze Carla Gotharda Langhansa, Starszego; brak na ten temat danych źródłowych. Analiza stylistyczna potwierdza to autorstwo. Od 1900 r. pałac/wraz z folwarkiem/był własność. rodziny Jesdinski. W tym okresie-w 1919 wrocławski architekt Erich Grau przebudował pałac: wewnątrz przeniesienie klatki schodowej, nowy układ pomieszczeń, zlikwidowanie wejścia do sali balowej na osi symetrii, przeprucie 2 otworów po bokach, przebudowa dachu, nowe tynki. /załączona reprodukcja planu przed przebudową/. Ostatnim właścicielem był Hans Jesdinski. Budynek łączy się stylistyczn. z neoklasycyzmem. Występują tu motywy palladiańskie, którymi chętnie posługiwał się Langhans: centralizujący budynek z portykiem z trójkątnym frontonem /jak w nieistniejącym wrocławskim "Zwingerze". Charakterystyczne dla tego architekta jest również rozwiązanie sali balowej: pomieszczenie na rzucie prostokąta, na którym wpisany jest owal sklepienia lustrzanego, dźwigającego przez kolumny. Ogólne założenie architektoniczne uzupełniają elementy dekoracyjne: rzeźbiarskie /supraporta portalu zach., medaliony z neoklasycystycznymi postaciami mitologicznymi/ i ornamentalne: akant, palmety, rozety, arabeska.

13. Opis (sytuacja, materiał i konstrukcja, rzut, bryła, elewacje, dach, wnętrze, wyposażenie, instalacje)

Sytuacja: budynek położony na pagórkowatym terenie /spad w kierunku zach. i pd.-zach/, w obrębie założenia pałacowo-folwarcznego /stanowi jego najdalej na zach. wysunięty element/, zakomponowany osiowo z podłużnym klombem przed fasadą /elewacja wsch./. Ok. 30 m. na pd.-zach. widoczne zakole rzeki Bystrzycy, a ok. 35 m. na zach.-polna droga biegnąca od drogi Jarnołtów-Skałka.

Materiał i konstrukcja: fundamenty kamienne, ciągle. Mury ceglane/cegła maszynowa w wątku mieszanym, na zaprawie wapiennej/, otynkowane/t. gładki, zacierany/ na cokole/w dolnej partii oblicowanym płytami z piaskowca. Sklepienia ceglano-kolebkowe i żaglaste, stalowo-ceglano-odcinkowe/piwnice/ oraz drewniane, lustrzane/sala balowa/, stropy drewniane, kryte z podsufitką oraz drewniane, kryte z fasadą. Konstrukcja dachu drewniana, jętkowa. Dach mansardowy kryty papą warstwowo/w górnej partii/ oraz ceramicznie, dachówką zakładaną /dolna partia. Otwory okienne i drzwiowe czworokątne, półokrągłe i zamknięte odcinkowo. Drzwi zewnętrzne: 2-skrzydłowe, ramowo-płycinowe, częściowo przeszklone, z nadświetlem przeszklonym /w fasadzie/ oraz stalowe, 2-skrzydłowe/elew. tylna/, wewnętrzne: ramowo-płycinowe, częściowo przeszklone-rozsuwane, ramowo-płycinowe płytowe. Okna 2-skrzydłowe, skrzydłowe, półskrzydłowe, krosnowe, drewniane. Posażki kamienne-płytowe /marmur/, ceramiczne-kaflowe, betonowe, wylewane/piwnice. Podłogi drewn., parkiet i deskowe. Kolumny kamienne/piaskowiec/, portyk wsch. sala balowa/, ceglano otynkowane /portyk zach./. Schody zewnętrzne-kamienne, 1-biegowe: wewn.: drewniane zabiegowe, łamane z półpodestem, zabiegowa załana /piwnica/, 1-biegowe, drewniane drabiniaste/2-kond.-poddasze/. Lukarny drewniane, kryte daszkami cylindrycznymi, krytymi blachą ocynkowaną. Kominy ceglano otynkowane, 2-i 3-kanalowe.

Rzut: w kształcie prostokąta podzielonego na czworoboczne pomieszczenia w układzie 2-traktowym/w części pn. zakłócony podział na 2-trakty/. Pomieszczenia nakryte stropami /niektóre stropy z fasetami/za wyjątkiem środkowego pomieszczenia traktu zach.-sala balowa-nakrytego sklepieniem zwierciedlanym na rzucie elipsy/dłuższa oś elipsy na osi pn.-pd./Główna klatka schodowa /zabiegowa, łamana z półpodestem w holu/środkowe pomieszczenie traktu wsch. /druga/zabiegowa, łamana/ w pomieszczeniu sąsiadującym z holem od pn./obecnie zamurowana/. Wejścia w elewacjach podłużnych-po jednym, na osi symetrii-poprzedzone schodami 1-biegowymi.

Bryła: regularna, zwarta-prostopadłościan leżący zwieńczony 4-spadowym dachem mansardowym. Budynek wolnostojący, 2-kond., w całości podpiwniczony.

Elewacja: fasada-elewacja wsch.: Prostokątna, 2-kondygnacyjna, na wysokim cokole 9-osiowa. Na osi symetrii, szeroki na 3 osie, 2-kondygnacyjny, wysunięty przed lico muru portyk kolumnowy w postaci łuku triumfalnego, zwieńczonego trójkątnym frontonem; 4 jońskie kolumny dźwigają-wspartą na belkowaniu-prostokątną ściankę przeciętą po środku pełnym łukiem środkowej arkady, po bokach którego/w bocznych partiach ścianki/ widoczne są 2 okrągłe, głębokie nisze z płaskorzeźbami przedstawieniami figuralnymi. Po środku frontonu tarcza z herbem rodziny Zedlitz-Trützschler. W głębi portyku prostokątny otwór drzwiowy na osi oraz prostokątne, wysokie otwory okienne po bokach/pod oknami prostokątne podokienniki/

/c.d. wkładka nr 1/

14. Kubatura 4641 m ³ /z poddaszem/	15. Powierzchnia użytkowa 1656 m ² /z piwnicą i poddaszem/	16. Przeznaczenie pierwotne pałac	17. Użytkowanie obecne bud.administracyjno-mieszkalny
18. Prace budowlane i konserwatorskie, ich przebieg i dokumentacja <u>lata 60-te:</u> - rekonstrukcja dachu i pokrycie górnej połaci papą /po pożarze/ <u>1983-84:</u> - przebudowa wnętrza 1-kond.: - podział pomieszczenia pd.-wsch.na 3 części - przebicie okna /o 2-od wsch./w elew.pd. - wydzielenie pomieszczenia z pn.części holu - zamurowanie schodów z piwnicy na 1-kond. - zamurowanie otworów drzwiowych sali balowej /na osi pn.-pd./ <u>1989r.:</u> - przełożenie części pokrycia dachu połać dolna strony wsch.		19. Stan zachowania (fundamenty, ściany zewnętrzne, ściany wewnętrzne, sklepienia, stropy konstrukcje dachowe, pokrycie dachu, wyposażenie i instalacje) <u>Fundamenty</u> - zawilgocone w elewacji pn.i zach. <u>Ściany zewnętrzne</u> - ubytki w tynku w elewacji pn.,zach,pd. - pęknięcie ściany w elewacji zach <u>Ściany wewnętrzne</u> - w dobrym stanie <u>Sklepienia i stropy</u> - w dobrym stanie <u>Konstrukcja dachu</u> - w dobrym stanie <u>Pokrycie dachu</u> - w dobrym stanie <u>Wyposażenie</u> - w dobrym stanie <u>Instalacje</u> - w dobrym stanie	
20. Najpilniejsze postulaty konserwatorskie 1. Osuszyć fundamenty 2. Naprawić pęknięcia ściany zach. 3. Otynkować elewacje 4. Zmienić pokrycie górnej połaci dachu na ceramiczne			

21. Akta archiwalne (rodzaj akt, numer i miejsce przechowywania)

22. Bibliografia

Knie J.G. Topographische Uebersicht der Dperfer, ...
der Koenigliches Pruess. Prowinz Schlesien, Breslau 1845

Weber, Schölesisches Schloesser, Dresden-Breslau 1909

Schlesisches Gueter Adressbuch, Bd. 11, Breslau 1917

Degen K., Die Bau - und Kunstdenkmäler Des Landkreises
Breslau , Frankfurt am Main 1965

Sieber H., Schloesser in Schlesien, Frankfurt am Main 1971

23. Źródła ikonograficzne i fotografie (rodzaj, miejsce przechowywania, sygnatury)

24. Uwagi różne

25. Wypełnił

Z. Żak.

imię i nazwisko

data sierpień 1990

26. Sprawdził

imię i nazwisko

data

27. Załączniki

1. Miejscowość	2. Obiekt (nazwa jak w karcie)	3. Zawartość wkładki (nazwa obiektu lub materiału uzupełniającego)
Samotwór	pałac	c.d. opisu

pkt 13: c.d.

wszystkie otwory w opaskach, zwieńczone prostokątnymi płycinami, otoczonymi opaskami, z płaskorzeźbioną dekoracją/w środkowej-nad drzwiami-głowa lwa z festonami po bokach, w bocznych podwieszone festony/. Nad środkową płyciną, zwieńczoną fragmentem belkowania, przeszklone nadświetle zamknięte łukiem pełnym: jego dolna część-prostokątna-jest dwudzielna, górna część-półkolistą-jest podzielona na 8 pól. Do portyku prowadzą schody /tej samej szerokości co portyk, ujęte po bokach pełną balustradą, uskokową. Na lewo od schodów, w wysokiej partii przyziemia, 3 prostokątne, niskie otwory okienne, na prawo-prostokątny otwór drzwiowy i dwa otwory okienne jak po lewej stronie. W 1-kondygnacji, po bokach portyku, wysokie prostokątne otwory okienne z prostokątnymi podokiennikami /na 1-osi po prawej-wnęka markująca okno o kształcie, obramieniu powtarzającym formę otworów w tej kondygnacji/. Nad otworami prostokątne płyciny z płaskorzeźbami motywami panoplii i festonów. Każdy otwór-łącznie z podokiennikiem i płyciną nadokienną otoczony jest wklęsłą opaską. W partiach bocznych 2-kondygnacji /ok. 1/2 wysokości 1-kondygnacji/, oddzielonej gzymsem kordonowym, małe prostokątne/prostokąty leżące/otwory okienne we wklęsłych opaskach. Elewacja zwieńczona gzymsem kostkowym. W dolnej połaci dachu, nad 2-i 8-osią okienną, dwie lukarny /typu "Oeil-de-boeuf"/. W górnej połaci widoczne 3 kominy /1-po lewej, 2-po prawej/.

Elewacja-talna, zach.: prostokątna, 2-kondygnacyjna, na wysokim cokole, 7-osiowa. Na osi symetrii szeroki na 3 osie okienne, 2-kondygnacyjny portyk kolumnowy wysunięty przed lico muru, zwieńczona trójkątnym frontonem; 4 jońskie kolumny dźwigają-wspartą na belkowaniu-prostokątną ścianę, z zamkniętą półkoliście wklęsłą konchą po środku i 2-czworobocznymi otworami okiennymi po bokach. Po środku frontonu tarcza herbowa zwieńczona koroną. W głębi portyku, na osi symetrii, portal wypełniający płytką niszę odcinkową: prostokątny otwór drzwiowy z profilowanej opasce, flankowany u góry przez dwie konsale podtrzymujące prostokątną, supraporte z płaskorzeźbioną płytą przedstawiającą putta. Po bokach portalu 2 wysokie, prostokątne otwory okienne zwieńczone płycinami z płaskorzeźbioną dekoracją /motyw festonów/. W bocznych ścianach portyku 2 półkoliście zamknięte nisze, o wysokości otworów okiennych. Na podest przed portykiem prowadzą wąskie schody /na osi symetrii/ ujęte po bokach ażurową-stalową balustradą. Po bokach schodów po 2 prostokątne, zakrętowane otwory okienne. W 1-kond., po bokach portyku prostokątne otwory okienne we wklęsłych opaskach; pod otworami prostokątne podokienniki, nad nimi prostokątne płyciny z płaskorzeźbionymi dekoracjami /festony/. W bocznych częściach 2-kond. /1/ 2 wysokości 1-kond./, oddzielonej gzymsem kordonowym, po 2 niskie, prostokątne otwory okienne we wklęsłych opaskach. Elewacja zwieńczona gzymsem kostkowym. W dolnej połaci dachu, tuż nad okapem, symetrycznie rozmieszczone 2 lukarny typu "oeil-de-boeuf"/między 1-a 2-oraz 6-a 7-osią okienną/. Elewacja-boczna, pn. prostokątna, 2-kondygnacyjna, na wysokim cokole. W przyziemiu 5 prostokątnych otworów okiennych o różnej wysokości. W 1-kond., 4 prostokątne otwory okienne /z prostokątnymi podokiennikami i płytami nadokiennymi, we wklęsłych opaskach/ oraz 1-wnęka/ 1-od prawej, tej samej wielkości co otwory okienne oraz z taką samą dekoracją/. W 2-kondygnacji, oddzielonej gzymsem kordonowym, 5 małych, prostokątnych otworów okiennych /1-i 4 od prawej zamurowany/ we wklęsłych opaskach.

Wkładkę założył:

(imię, nazwisko, data)

Wzór ODZ 1978 r.

Miejsce przechowywania negatywów:

Elewacja zwieńczona gzymsem kostkowym. W dolnej połaci dachu /między 2-a 2-osią i 3-a 4-/dwie lukarny z prostokątnymi otworami, nakryte daszkami cylindrycznymi.

Elewacja boczna, pd.: prostokątna, 2-kondygnacyjna, na wysokim przyziemiu: w partii przeziemia 5 prostokątnych otworów okiennych /środkowy zamurowany/. W 1-kondygnacji 3 otwory okienne w obramieniach analogicznych do pozostałych elewacji, środkowy otwór-przesunięty nieco w prawo od osi/, częściowo zniszczone obramienie/ oraz 2 prostokątne wnęki /o identycznej wielkości i dekoracji co okna/. W 2-kondygnacji, oddzielonej gzymsem kordonowy prostokątne otwory okienne we wklęsłych opaskach: 3 środkowe większe, skrajne mniejsze /prostokąty leżące/. Elewacja zwieńczona gzymsem kostkowym. W dolnej połaci dachu 2-lukarny, identyczne jak w pozostałych elewacjach.

Wnętrze: P i w n i c e : w układzie 3-traktowym, z korytarzem w trakcie środkowym: pomieszczenia nakryte sklepieniami kolebkowymi i odcinkowymi /w narożniku pn.-wsch./. Posadzki: przy wejściu kamienne /marmurowe płyty/ w in. pomieszczeniach ceramiczne /kafelki/ i betonowe /wylewane/. W pomieszczeniu pn. traktu wschodniego klatka schodów zabiegowa łamana/ na 1-kondygnację/ ob. zamurowana/. Dostęp do piwnic z elewacji wsch. 1-kondygnacja w układzie 2-traktowym. Na osi symetrii, w trakcie wsch. hol /poprzedzony korytarzykiem/ z klatką schodową/ zabiegową z półpodestem/ na 2-kondygnację, w trakcie zach. d. sala balowa/ ob. sala konferyencyjna/. W bocznych częściach pomieszczenia mieszkalne/ pn. część/ i administracyjno-biurowe /pozostałe/. Pomieszczenia nakryte stropami /niektóre stropy z fasetami/, za wyjątkiem sali balowej, nakrytej sklepieniem zwierciadlanym na rzucie elipsy. Podłogi drewniane-parter /sala balowa/ i deskowe. Sala balowa posiada wystrój z 4 ów. XVIII w.: jońskie kolumny dzwigające sklepienie wznoszące się na belkowaniu biegnącym po owalu, dekoracja stiukowa sklepienia zakomponowane /roze- ta/, supraporty nad otworami wejściowymi /zachowanymi i dawnymi, ob. zamurowanymi/ z płaskorzeźbioną dekoracją figuralną /putta/, flankowane przez tonda z płaskorzeźbionymi figurami alegorycznymi. W narożnym pomieszczeniu pd.-zach. zachowana jest stiukowa dekoracja stropu /kompozycja centralna na rzucie koła/. Dostęp z zewnątrz do pomieszczeń 1-kondygnacji z elewacji podłużnych: jednym wejści na osi symetrii. 2-k o n d y g n a c j a w formie mezzanino, w układzie 2-traktowym: hol w trakcie wsch. na osi symetrii, prowadzący do pomieszczeń mieszkalnych /pozostała część budynku/. Wszystkie pomieszczenia nakryte stropami, podłogi drewniane, deskowe. Schody na strych /1-biegowe, drabiniaste/ w korytarzyku w pn.-wsch. części.

Poddasze: 2-kondygnacyjne; każda kondygnacja jednoprzestrzenna, podłogi drewniane, deskowe.

Wyposażenie:

1/ kominek kamienny, neoklasycystyczny z 1919 r. w, sali balowej /dekoracja płaskorzeźbiona z motywami: alantu, palmiet, muszli/.

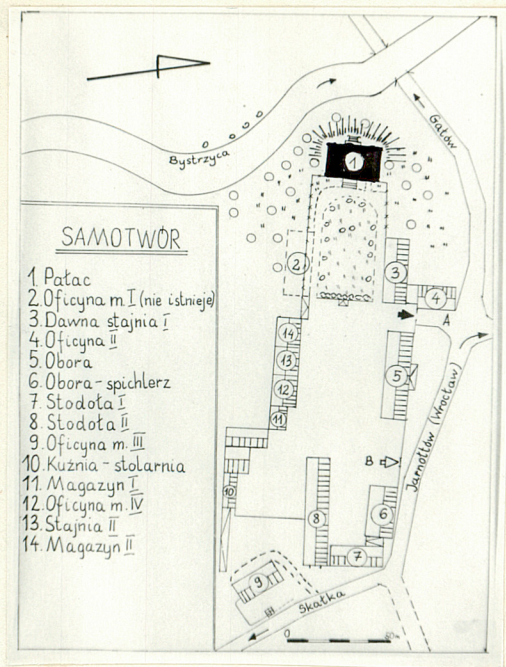
2/ kominek kamienny, neoklasycystyczny, 1919 r. w sieni 1-kondygnacji

Instalacje: elektryczna, wodno-kanalizacyjna

1. Miejscowość **Samotwór**

2. Obiekt (nazwa jak w karcie)
pałac

3. Zawartość wkładki (nazwa obiektu lub materiału uzupełniającego)
materiał ilustracyjny



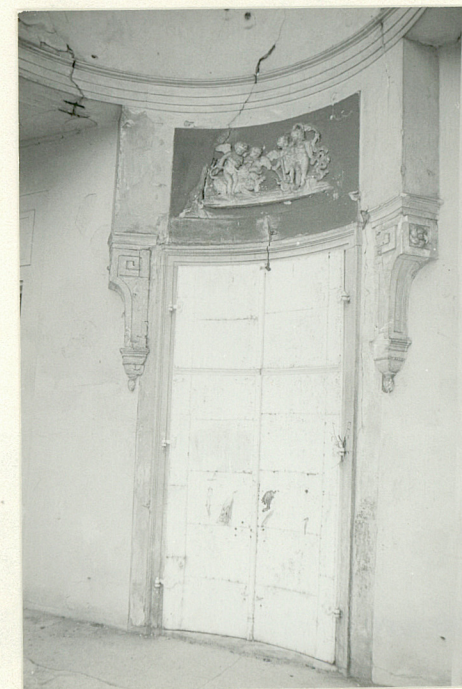
sytuacja



portyk w elewacji wsch.
portyk w elewacji zach.



elewacja zachodnia
portal zachodni



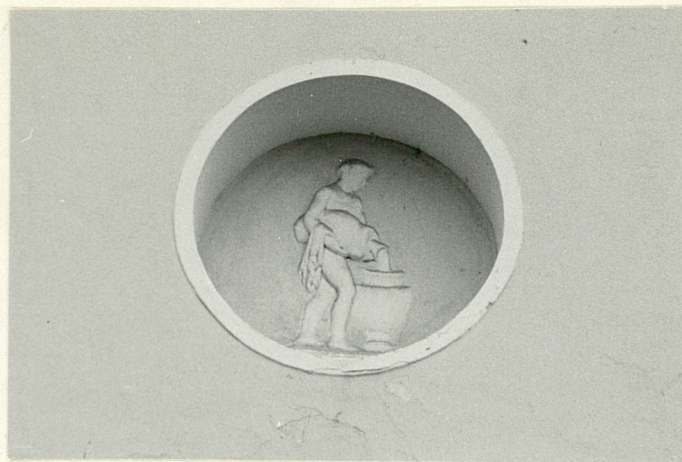
1978 r.

Wkładkę założył: **Z. Żak.**
(imię, nazwisko, data)

Miejsce przechowywania negatywów:



tondo /lewe/ z portyku wsch.



prawe tondo portyku wsch.



elewacja pn.

elewacja pd.



wnętrze piwnicy



sień 1- kondygnycji

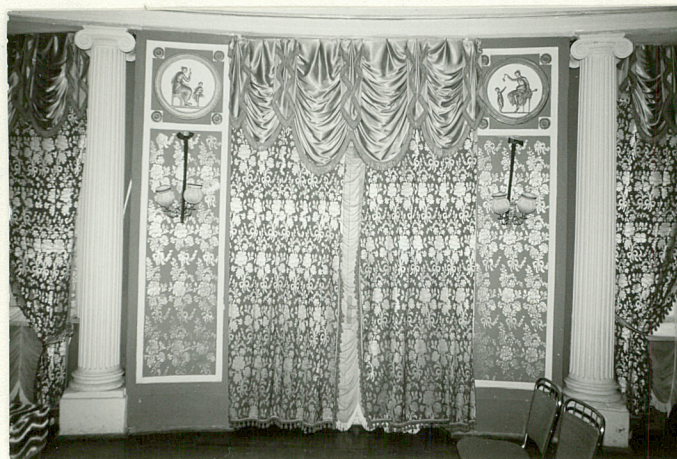




schody z sieni 1- kond. na 2- kond.
dekoracja ściany pd. sali balowej



sala balowa
dekoracja ściany zach. sali balowej



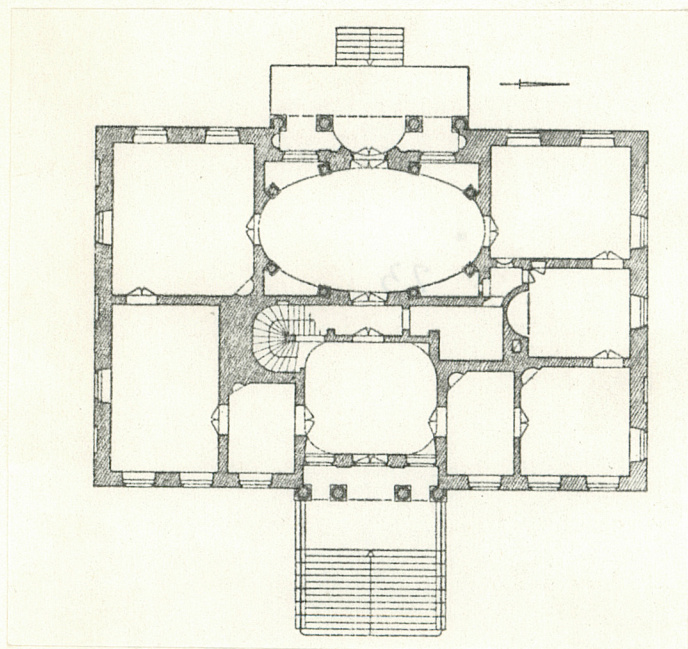
dekoracja ściany wsch. sali bal.
dekoracja ściany pn.





kominek w sali balowej

rekonstrukcja/wg.Degena/ 1-kond.
przed przebudową w 1919 r.



pomieszczenie pd.-zach. 1- kond.



sień 2- kond