

1. Obiekt D,

344/1

PALAC /1/

2. Czas powstania

1744-kon.XVIII
w.

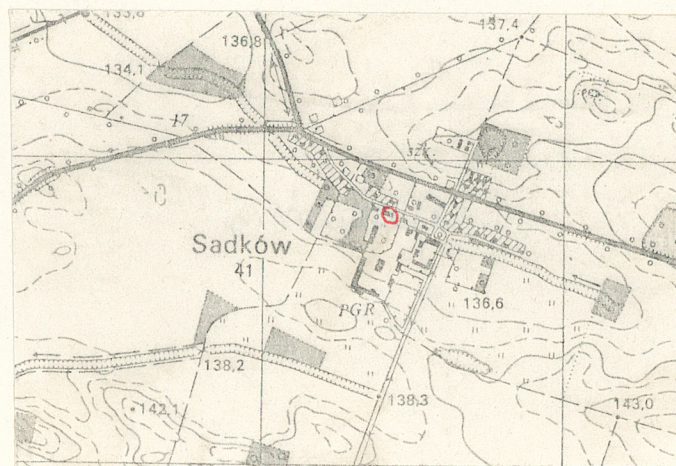
3. Miejscowość

S A D K Ó W

11. Zdjęcia, rzut, przekrój, sytuacja, orientacja

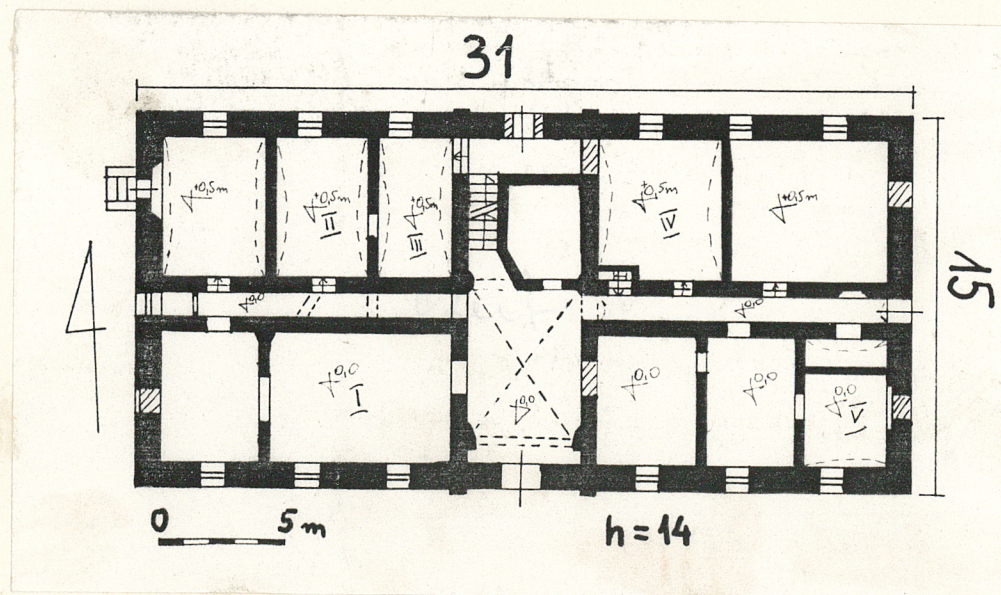


Fasada-elewacja pd.



Rzut poziomy

orientacja



4. Adres Sadków 20 P

55-080 Kąty Wrocławskie

nr hipoteczny

5. Przynależność administracyjna

województwo wrocławskie

gmina Kąty Wrocławskie

pow. WROCLAW

6. Poprzednie nazwy miejscowości

Gross Schottgau

7. Przynależność administracyjna

1 VI 1975

województwo wrocławskie

powiat Wrocław

8. Właściciel i jego adres

S.H.R.Sadków 20 P

55-080 Kąty Wrocławskie

9. Użytkownik i jego adres

J.W.

10. Rejestr zabytków

Nr 1806

data 22.08.1966 r.

Historia:

Najstarsze dane źródłowe n/t majątku pochodzą z 1594r., kiedy majątek stał się drogą zakupu od Thomasa v. Prockendorf własnością Simona v. Haniwald auf Pilsnitz u. Rotsürben. Za jego czasów istniał /potwierdzony dokument/ renesansowy pałac "na wodzie", który spłonął w 1739 r. Z dawnego założenia pozostały 4 filary na rzucie półkola ustawione w narożnikach sieni 1-kondg., wykorzystane w nowym pałacu zbudowanym w 1744r. przez Hioba Heinricha v. Rothkirch /od 1714 r. Sadków był posiadłością tej rodziny/. Data i berby rodzin Rothkirch-Heugel umieszczony jest nad portalem pd. Widok pałacu z tego okresu znajduje w albumie grafik Wernera. Obecny kształt pałacu jest efektem klasycystycznej przebudowy dokonanej przez Rudolfa H.V. Rothkirch pod kon. XVIII w. Z tego okresu /lata 90-te XVIII w./ pochodzi niezachowany wystrój dwóch pomieszczeń 2-kondg., trz. Błękitnego Pokoju /6 malowideł ściennych przedstawiających idylliczne pejzaże oraz "Sali Bogów" z 6 freskami kazęinowymi przedstawiają postacie mitologiczne /m.in. Apollo, Merkury, Wenus/. Zachowały się natomiast drzwi z ornamentem cekinowym /2 pomieszczenie od wsch.. W trakcie pd. 2-kons.,/. Pod koniec XIX w. miała miejsce przebudowa dachu /1894-95/ a w 1935 przebudowa wnętrza /prawdop. zmiana sklepień lustrzanych/ trakt pd. 1-kond., na stropy oraz zaadaptowanie dolnej kondygnacji poddasza na cele mieszkalne

/c.d. wkładka nr 1/

Sytuacja: Budynek położony na płaskim terenie, w pn.-wsch. części wydzielonego muru założenia pałacowo-parkowego, stanowiącego pn.-zach. część zespołu pałacowo-folwarcznego. Usytuowany jest pomiędzy oficyną I/2/ a spichlerzem I/4/.

Materiał i konstrukcja: fundamenty kamienne, ciągle. Mury ceglane, na zaprawie wapiennej, otynkowane /t. gładki. zacierany/. Sklepienia ceglane, otynkowane: kolebkowe z lunetami /piwnica/, pomieszczenia traktu pn. i pomieszczenie 1-od wsch. traktu pd. 1-kondygnacji: kolebkowe /korytarz wschodni 1-kond.,/: krzyżowe wsparte na filarach przysściennych /sien 1-kond./. Stropy drewniane, kryte z pod-sufitką. Wieżba dachu drewniana, jętkowa. Dach mansardowy. 4-spadowy, kryty ceramicznie dachówką karpiówką w podwójną łuskę. Posadzki: ceglane /piwnica/ w części pn.-zach., betonowe, wylewane /część pn.-wsch. piwnicy, pomieszczenia 1-kond.,: skrajne, zach. dwa pomieszczenia środkowe w trakcie pd., dwa pomieszczenia od wsch. i dwa od zach. w trakcie pd.: kamienna /płytyki/-sien 1-kond., Podłogi drewniane, deskowe, parkiet. Schody drewniane 2-biegowe, powrotne /1-2-kond.,/ zabiegowe /piwnica pn.-zach., 1-biegowe, ceglane /piwnica pn.-wsch.,/ zabiegowe, powrotne, drewniane /w-kon.-poddasze/. Otwory okienne i drzwiowe czworokątne i zamknięte odcinkowo, półokrągłe /wywietrzniki/. Drzwi zewn. /pd.: 2-skrzydłowe, ramowo-płycinowe, z nadświetlem półokrągłym, przeszklonym. Drzwi zewn. pn.: 1-skrzydłowe, deskowelistwowo-zastrzałowe, z nadświetlem prostokątnym, przeszklonym. Drzwi wew.: deskowo-listwowo-zastrzałowe, ramowo-płycinowe, płytowe, opierzone. Okna drewniane półskrzynekowe i krosnowe. Mansardy ceglane, otynkowane z daszkiem 2-spadowym, krytymi dachówką karpiówką w połączoną łuskę. Wywietrzniki lukarnowe, walcowate, drewniane, kryte blachą ocynkowaną, cztery kominy ceglane, otynkowane, 4-kanalowe.

Rzut: w kształcie prostokąta podzielonego na czworoboczne pomieszczenia /w układzie 3-traktowym/, z sienią na osi poprzecznej /na szerokość 2-traktów-pd. i środkowego/ i odchodzącymi od niej na wsch. i zach. dwoma korytarzami /trakt środkowy. Większość pomieszczeń nakrytych sklepieniami: kolebkowymi /trakt pn. oprócz skrajnego pomieszczenia wschodniego, 1 pomieszczenia wsch. W trakcie pd., korytarz wsch. /krzyżowym /sien 1-kond.,/ pozostałe kryte stropami. Dostęp z zewnątrz z każdej elewacji, w elewacjach podłużnych po jednym wejściu na osi symetrii, w elewacji wsch. 1 wejście, nieznacznie przesunięte od osi symetrii, w elewacji zach. 1 wejście na 1-osi od lewej.

Bryła: zwarta, regularna, symetryczna. Budynek wolnostojący, 2-kondygnacyjny, częściowo podpiwniczony, nakryty dachem 4-spadowym, mansardowym z lukarnami w dolnej połaci.

Elewacja: fasada-elewacja pd.: w kształcie leżącego prostokąta, 2-kondygnacyjna, 7-osiowa, nad nią trapezoidalna połać dachu mansardowego.

Elewacja rozczłonkowana elementami poziomymi /niski, wysunięty przed lico cokół o odmiennej malaturze, pseudoboniowanie pasowe 1-kondygnacji i narożników 2-kond., gzyms kordonowy w postaci lekko wysuniętego pasa w tynku, 2-uskokowy, silnie wysunięty gzyms wieńczący /i pionowymi/ pilastry doryckie flankujące środkową oś lizeny flankujące otwory okienne 2-kondygnacji/

/c.d. wkładka nr 1/

14. Kubatura 5167 m ³	15. Powierzchnia użytkowa 1388,4 m ²	16. Przeznaczenie pierwotne pałac	17. Urzycowanie obecne abudynek administracyjno-mieszkalny
18. Prace budowlane i konserwatorskie, ich przebieg i dokumentacja <u>1975</u> - zamurowanie części okien, zwięzenie pd.drzwi <u>1985</u> - osuszenie fundamentów <u>1988</u> - przełożenie dachu - otynkowanie elewacji - wydzielenie pomieszczenia /archiwum/w sieni 1-kond. - wydzielenie łazienki z pomieszczenia pd.-wsch. 1-kondygnacji - zamurowanie otworu wejściowego z sieni 1-kond. do pomieszczenia 1-od wsch./trakt pd./ - wydzielenie WC w korytarzu zach.1-kond.		19. stan zachowania (fundamenty, ściany zewnętrzne, ściany wewnętrzne, sklepienia, stropy konstrukcje dachowe, pokrycie dachu, wyposażenie i instalacje) Fundamenty - zawilgocone na całej długości <u>Ściany zewnętrzne</u> - w dobrym stanie <u>Ściany wewnętrzne</u> - ubytki tynku w piwnicy poza tym w dobrym stanie <u>Pokrycie dachu</u> - w dobrym stanie <u>Sklepienia i stropy</u> - w dobrym stanie <u>Konstrukcja dachu</u> w dobrym stanie <u>Instalacje</u> - w dobrym stanie 20. Najpilniejsze postulaty konserwatorskie 1. Osuszyć fundamenty 2. Otynkować ubytki tynku w piwnicy	

21. Akta archiwalne (rodzaj akt, numer i miejsce przechowania)

24. Uwagi różne

25. Opracował

tekst Z. Żak, październik 1990

imię, nazwisko, data, podpis

plany, rysunki Z. Żak, październik 1990

imię, nazwisko, data, podpis

zdjęcia fotogr Z. Żak, październik 1990

imię, nazwisko, data, podpis

miejsce przechowania negatywów

Karta po wypełnieniu podlega ochronie na podstawie przepisów prawa autorskiego

22. Bibliografia

Pastorff M., Schlesisches Gueter Adressbuch, Breslau 1876

Schlesisches Gueter Adressbuch, Bd. 11, Breslau 1917

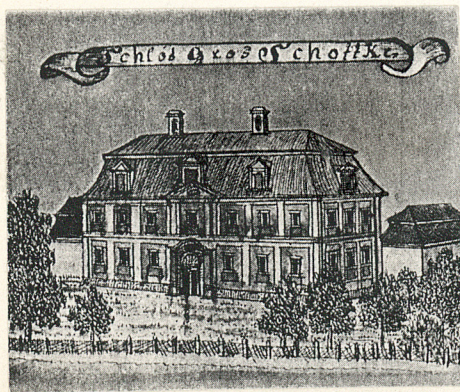
, Bd. 15, Breslau 1937

Degen K., Die Bau- und Kunstdenkmäler des Landkreises

Breslau, Frankfurt am Main 1965

26. Adnotacje o inspekcjach, informacje o zmianach (daty, imiona i nazwiska wypełniających)

23. Źródła ikonograficzne i fotograficzne (rodzaj, miejsca przechowania, sygnatury)



reprodukcja grafiki

Wernera, 1755

-pałac w Sadkowie

27. Załączniki

1. Miejscowość	2. Obiekt (nazwa jak w karcie)	3. Zawartość wkładki (nazwa obiektu lub materiału uzupełniającego)
Sadków	pałac /1/	c.d. opisu

pkt:12 /c.d./

Po 1945 r. pałac wraz z majątkiem stał się siedzibą PGR a następnie/od lat 70-tych/S.H.R.

pkt:13 /c.d./

w 1-kond., na osi symetrii główny portal: otwór drzwiowy zamknięty łukiem koszowym, flankowany przez zdwojone pilastry: na wewnętrzne pilastry spływa opaska otaczająca nadświetle/powtarzająca kształtem wykrój łuku/, na pilastry zewnętrzne spływają wsporniki wolutowe podtrzymujące belkowanie wieńczące portal. Ponad belkowaniem /pod oknem 2-kondygnacji/, w prostokątnym polu podokiennika, dwa kartusze z herbami/ połączone wstęgą z napisem: "Sol DEO.." -dalej napis zatarty/, z inicjałami "V R V H" i datą "1744" w dolnej partii pola. Otwór okienny powyżej prostokątny w opasce z uszami. Zwieńczenie opisanej, środkowej partii elewacji stanowi szczyt w kształcie trapezu na prostokątnym cokole, zwieńczony naczółkiem odcinkowym. Cokół oraz belkowanie, oddzielające kondygnacje szczytu, wysunięte poza boczne ramiona trapezu, ozdobione po bokach obeliskami. W dolnej kondygnacji szczytu, o bocznych ramionach ozdobionych fryzem oschodkowym, prostokątny otwór okienny flankowany pilastrami. W górnej kondygnacji szczytu /niższej od dolnej/, w polu flankowanym przez dwa węższe pilastry, okrągła opaska z 4 krzyżowo rozmieszczonymi klincami. Ponad naczółkiem, na osi, obelisk. W bocznych partiach elewacji otwory okienne obu kondygnacji rozmieszczone regularnie: prostokątne, w 2-kondygnacji otoczone opaskami z uszami/pod parąpetami, na przedłużeniu opasek rauty/. W dolnej części połaci dachu 4 rozmieszczone symetrycznie /między osiami okiennymi/ mansardy o dekoracyjnych ścianach szczytowych /niższych od środkowego szczytu/: prostokątnych, ujętych po bokach wypukłymi spływami wolutowymi, zwieńczonymi trójkątnymi naczółkami, umieszczonymi na podstawach o wklęsłych ramionach. W każdym szczycie prostokątny otwór okienny, flankowany przez pilastry, na których wspiera się balkonowanie, zwieńczone po bokach obeliskami z kulami. W górnej kondygnacji połaci dachu symetrycznie rozmieszczone: 3 lukarny półkoliste /nad załamaniem/ oraz 4 kominy /na kalenicy/.

Elewacja tylna, pn.: 2 -kondygnacyjna, 7-osiowa. Kształt oraz pionowe i poziome elementy rozcłonkujące elewację analogiczne do fasady. W partii cokołowej 3 niskie, prostokątne otwory okienne /na 3-, 6-7-, osi od lewej/. W 1-kondyg., na osi symetrii wąski, prostokątny otwór drzwiowy z oddzielnym, prostokątnym, przeszklonym nadświetlem. Otwór drzwiowy w obramieniu pierwotnego portalu o formach analogicznych do portalu fasady. Bezpośrednio nad belkowaniem portalu wydłużony, prostokątny otwór okienny w opasce z uszami. Szczyt wieńczący środkową partię elewacji analogiczny do szczytu fasady. W bocznych partiach 1-i 2-kondg., regularnie rozmieszczone prostokątne otwory okienne w opaskach z uszami: w 2-kondg., z prostokątnymi podokiennikami flankowanymi przez wsporniki /w 1-kondg. na 3-, 5-osi od lewej częściowo-od dołu-zamurowane, w 2-kondg., na 2-osi od lewej zamurowany całkowicie/. W dolnej połaci dachu po bokach środkowego szczytu 4 lukarny identyczne jak w fasadzie. W górnej połaci dachu, nad załamaniem 3 lukarny półkoliste.

Wkładkę założył:

(imie, nazwisko, data)

Wzór ODZ 1978 r.

Miejsce przechowywania negatywów:

Elewacja boczna, wsch.: prostokątna, 2-kondygnacyjna, 3-osiowa, rozcłonkowana elementami /poziomymi/ wysunięty cokół o odmiennej malaturze, boniowanie pasowe 1-kond., i narożników 2-kond., wąski pas w tynku między kondygnacjami gzyms wieńczący/, pionowymi /lizeny flankujące otwory okienne/, w 1-kond., przesunięty nieco na prawo od osi symetrii wąski, prostokątny otwór drzwiowy. W 2-kond., 3 prostokątne otwory okienne w opaskach z uszami /pod parapetem środkowego otworu dwa rauty na przedłużeniu opaski/. W dolnej-trepezoidalnej-części połaci dachowej 3 symetrycznie rozmieszczone /nad oknami 2-kondg./ mansardy, których ściany szczytowe powtarzają formy z fasady /w bocznych szczytach mniej rozbudowane spływy wolutowe/. W górnej połaci dachu półkolista lukarna na osi symetrii.

Elewacja boczna, zach.: prostokątna, 2-kondygnacyjna, 3-osiowa, rozcłonkowana jak w elewacji wsch. W 1-kond., :prostokątny otwór na osi-1 od lewej oraz 2-prostokątne otwory okienne /prawy zamurowany/. Druga kondygnacja-otwory okienne prostokątne /po lewej zamurowany całkowicie, po środku częściowo-od dołu/. Wszystkie otwory w opaskach z uszami /w otworze drzwiowym oraz w otworach okiennych 2-kond., na przedłużeniu opasek rauty/. Kształt 2-członowe połaci dachu mansardy oraz lukarna-analogiczna do form elewacji wschodniej.

Wnętrze: piwnice: tylko pod częścią traktu pn. /oprócz narożnika pn.-wschm/, podzielone na 2 części: pomieszczenia skrajne-wsch.-użytkowane jako kotłownia /posadzka betonowa, sklepienie kolebkowe z lukarnami/ dostępne z korytarza wsch. 1-kondygnacji, schodami 1-biegowymi, część pozostała/ posadzki ceglane, sklepienia kolebkowe z lunetami/ dostępna poprzez wejście pn. z małego pomieszczenia w trakcie pn., schodami zabiegowymi, ceglanymi.

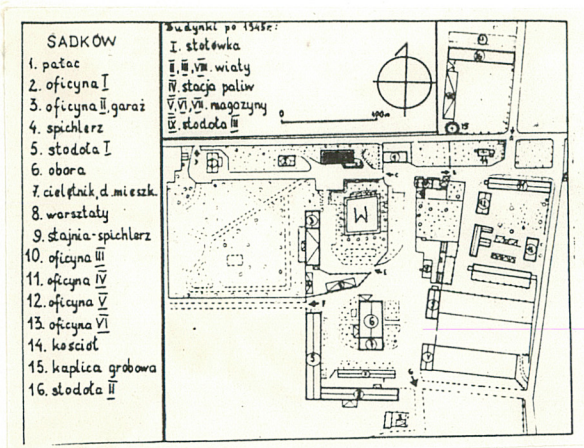
Pierwsza kondygnacja w układzie 3-traktowym: pomieszczenia traktu pn. mają poziom posadzki podniesiony o ok. 0,5 m w stosunku do pozostałych pomieszczeń. Na osi poprzecznej reprezentacyjna sieni, zajmująca środkową część traktu pd. i środkowego, z wydzielonym magazynkiem /archiwum/ w jej pn.-wsch. części /posadzka kamienna, płytki, sklepienie krzyżowe/, po bokach sieni, w trakcie środkowym korytarze /podłogi deskowe, sklepienia kolebkowe w korytarzu wsch. strop kryty w korytarzu zach./, z których dostępne są pomieszczenia w bocznych częściach traktów pn. i pd. /w pomieszczeniu narożnym pn.-wsch.-podłogi deskowe, strop kryty w sąsiednim-jak wyżej, w pomieszczeniach w zach. części traktu pn.-magazynki-posadzki betonowe, sklepienia kolebkowe z lunetami, w zach. części traktu pd.-sala konferencyjna-posadzka betonowa, strop kryty, we wsch. części pd. traktu-gabinety lekarskie w przygotowaniu, WC-łazienka-posadzki betonowe, w 1-od wsch. pomieszczenie sklepienie kolebkowe z lunetami, w pozostałych strop kryty. Zach. część korytarza zachodniego wydzielona na WC. Dwa środkowe pomieszczenia traktu pn.-posadzki betonowe, sklepienia kolebkowe z lunetami /, przeznaczone na magazynki 1-od wsch.-dostępne poprzez wejście pn.-posiada piec chlebowy: drugie pomieszczenie-wejście od korytarza. Wejście z zewnątrz również do sieni gł. /z fasady, do korytarza wsch./, z elewacji wsch./ oraz do archiwum /w narożniku pn.-wsch./, z elewacji zach. Klatka schodowa na 2-kond., /2-biegowa, powrotna/ w pn.-zach. części sieni.

Druga kondygnacja w układzie 3-traktowym, z sienią na osi poprzecznej w trakcie pn. i środkowym, z korytarzami po bokach sieni, w trakcie pd. i w bocznych częściach pomieszczenia biurowe. We wszystkich pomieszczeniach podłogi drewniane, deskowe lub mozaika, wstr. kryte. Schody na poddasze-zabiegowe, łamane z pół podestem-na osi gł. klatki

Poddasze: 2-poziomowe, Dolna kondygnacja adaptowana na cele mieszkalne, w układzie 3-traktowym, analog. do 2-kond., podłogi deskowe, stropy kryte/. Schody na 2-kond., poddasza 2-biegowe, powrotne, dostępne z korytarza w zach. części. Druga kondygnacja poddasza jednoprzestrzenna, z otwartą więźbą dachową.

Wyposażenie: drzwi z ornamentem cekinowym /kon. XVIII w./ w pomieszczeniu 2 od wsch. pomieszczeniu traktu pd.

Instalacje: elektryczna, wodno-kanalizacyjna



elevacja pd.-oś środkowa
lukarna pd elewacji



portal pd.
wsch część elewacji pn.



sytuacja

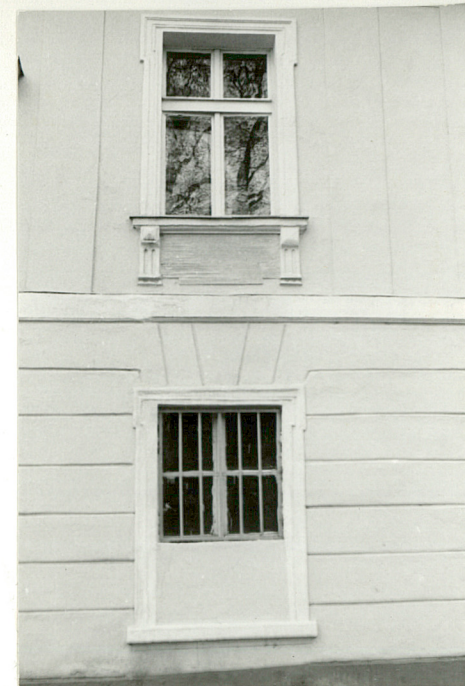
kartusze herbowe w portalu pd.



zach. część elewacji pn.
elewacja wsch.



oś środkowa elewacji pn.
elewacja zach.



dekoracja okien pn. elewacji
wnętrze piwnicy pn.- zach.



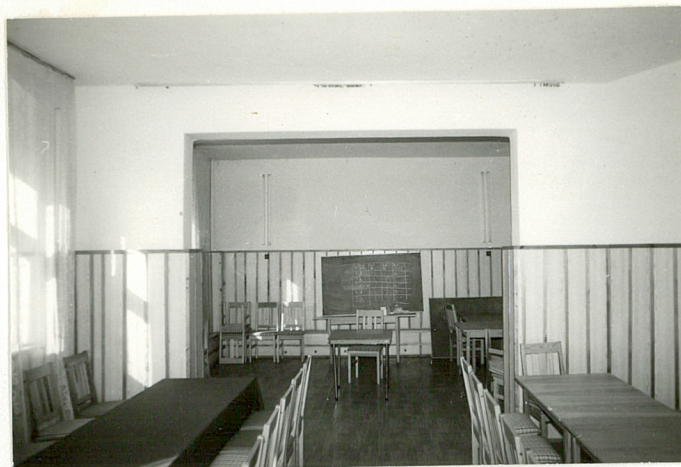
Sadków

pałac

c.d. materiału ilustracyjnego



sien 1- kondyg.



pomieszczenia zach. części traktu pd.

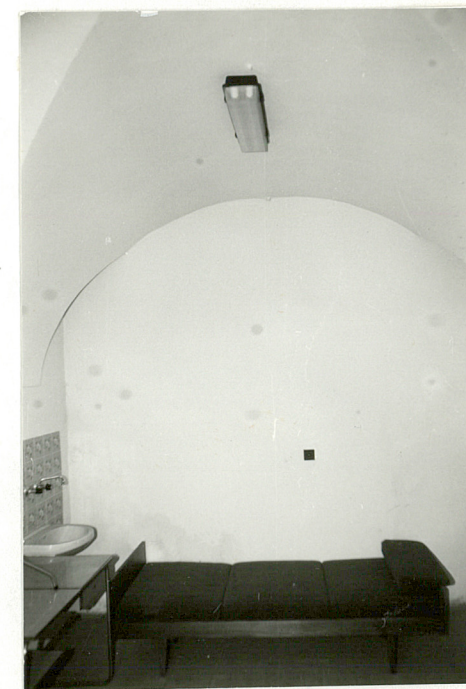
pomieszczenie "III" traktu pn.



pomieszczenie "IV" traktu pn.

pomieszczenie "V" traktu pd.

wkładkę wykonał Z. Żak





sień 2- kondygnacji



schody z 2- kond. na poddasze
dekoracyjne drzwi / 2-kond /



sień na poddaszu

