

1. Obiekt

STAJNIA - OFICYNA I (2)

2. Czas powstania

Ok.. 1850, 1920

3. Miejscowość

MAŁKOWICE

11. Zdjęcie



4. Adres

Małkowice ul. Krótka 7a  
55-070 Smolec  
nr hipoteczny dz.geod. nr 1/12 Am 2,  
Obręb Małkowice

5. Przynależność administracyjna

województwo dolnośląskie  
pow., gmina pow. Wrocław, gm. Katy Wr.

6. Poprzednie nazwy miejscowości

Malchwitz  
Waldtal - 1936

7. Przynależność administracyjna przed 1 VI 1975

województwo wrocławskie  
powiat Wrocław

8. Właściciel i jego adres

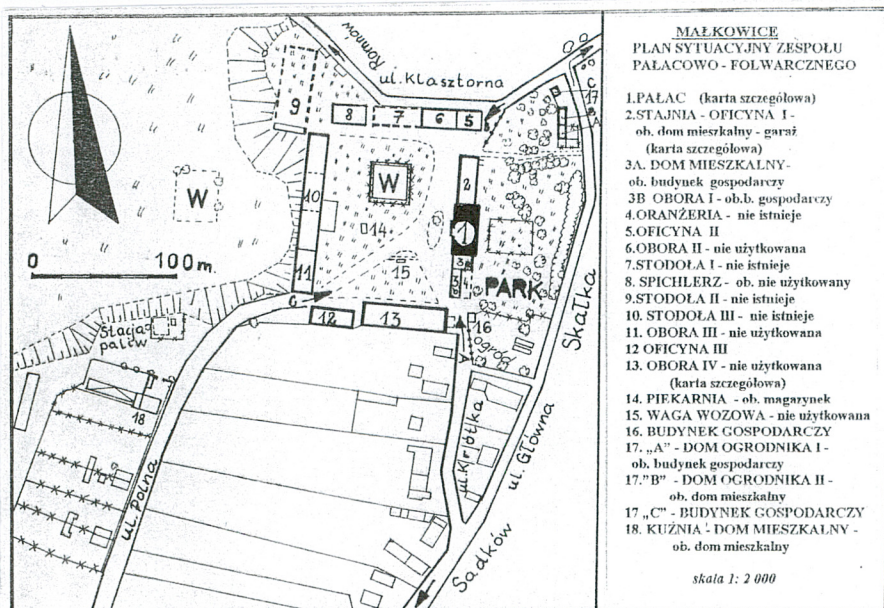
Agencja Własności Rolnej  
Skarbu Państwa Oddz Terenowy  
we Wrocławiu, ul. Mińska 60

1. 9 Użytkownik i jego adres:

Hedro - Farms Polska sp. z o.o.  
Sadków, ul. Parkowa 6 55-080 Katy Wr.

10. Rejestr zabytków

Nr A-1268 data 9.08.2009





## HISTORIA:

Budynek ten jest jednym z najstarszych elementów założenia. Powstał on równocześnie z pałacem - około połowy XIX w. Pełnił funkcję mieszkalaną (część pd.) i gospodarczą (pn.), służąc jako stajnia. Obiekt posiada neoklasycystyczne cechy stylowe, podobnie jak sąsiadujący z nim pałac. Prawdopodobnie w latach 20 -tych XX w. nastąpił remont wnętrza - polegający na wykonaniu nowych stropów.

## SYTUACJA:

budynek położony na płaskim terenie, w pn. - wsch. części założenia, przy pod wórze gospodarczym, jako najdalej na północ wysunięty element skrzydła wsch., połączony szeregowo z pałacem.

## MATERIAŁ I KONSTRUKCJA:

Fundamenty kamienne, ciągłe, mury ceglane, w wątku krzyżowym na zaprawie wapiennej, otynkowane (tynk gładki, zacierany). Sklepienia ceglane, odcinkowe. Strop drewniany, kryty z podsufitką; strop Ackermanna, wsparty na filarach żelbetowych. Konstrukcja dachu drewniana, płatwiowo - kleszczowa ze ścianą kolankową. Dach mansardowy, kryty eternitem (dolna połać) oraz papą bitumiczną. Posadzka betonowa wylewana, ceramiczna kafłowa. Podłoga drewniana, deskowa. Schody drewniane 1 -biegowe (piwnica); 2 -biegowe powrotne (strych); betonowe - biegowe (zewnątrzne), 1 -biegowe ceglane (piwnica). Otwory okienne: czworokątne, półokrągłe, zamknięte półkoliście; konstrukcja półskrzynkowa i krosnowa. Otwory drzwiowe czworokątne i zamknięte półkoliście. Konstrukcja drzwi drewniana, deskowo - listwowo - zastrzałowe, 2 skrzydłowa; drzwi 1- skrzydłowe ramowo - płycinowe i płytowe.

**RZUT:** w kształcie prostokąta podzielonego na dwie zasadnicze części nakryte stropami: większą północną składającą się z dużych, czworokątnych pomieszczeń i jednego wąskiego oraz mniejszą południową, składającą się z jednego wąskiego pomieszczenia (na głębokość całego budynku) i kilku mniejszych. Schody na poddasze i do piwnicy w narożniku pn.-wsch. części południowej. Trzy wejścia od strony zachodniej. Przy elewacji wsch. przybudówka na planie prostokąta, jednoprzestrzenna, z wejściem z zewnątrz, od południa.

**BRYŁA:** złożona z dwóch części: północnej- wyższej, nakrytej dachem mansardowym oraz niższej pd., nakrytej dachem 2 -spadowym. Do elewacji wsch. przylega niska, 1-kodn. przybudówka nakryta dachem dwuspadowym. Budynek 1 - kondygnacyjny częściowo - podpiwniczony w zabudowie szeregowej.

**ELEWACJE:** fasada - elewacja zach.: złożona z dwóch części: wyższej po lewej stronie oraz niższej i węższej po prawej. Część po lewej -1- kond. z wydzieloną pasowym gzymssem partią poddasza, nakryta niską połacią dachu. Otwory okienne i drzwiowe rozmieszczone niesymetrycznie: przy lewym narożniku półkolisty otwór okienny, za nim szeroki czworokątny otwór wejściowy (wrota 2- skrzydłowe, deskowo-listwowo-zastrzałowe), dalej 2 okna j.w., półkoliście zamknięty otwór drzwiowy (drzwi 2- skrzydłowe, deskowo-listwowo-zastrzałowe z półkolistym nadświetłem odeskowanym), za którym otwór okienny półkolisty oraz - przy prawym narożniku - prostokątny. W partii poddasza nad 1- , 2- , 4- i 5 oknem - poziome wąskie wywietrzniki, między 3 oknem 1- kondygnacji i sąsiadującym z nim otworem drzwio - (c.d. na wkladce nr 1 )



14. Kubatura	15. Powierzchnia użytkowa	16. Przeznaczenie pierwotne	17. Użytkowanie obecne
2375 m <sup>3</sup>	730 m <sup>2</sup>	stajnia - oficyna	dom mieszkalny - garaż
18. Prace budowlane i konserwatorskie, ich przebieg i dokumentacja		19. Stan zachowania (fundamenty, ściany zewnętrzne, ściany wewnętrzne, sklepienia, stropy, kons dachu, wyposażenie i instalacje)	
1. Lata 70 - te : <ul style="list-style-type: none"> <li>- zmiana funkcji części gospodarczej na garażową</li> <li>- wymiana pokrycia dachu stajni na eternit falisty</li> <li>- wzniesienie przybudówki przy elewacji wsch.</li> <li>- wymiana części stolarki okiennej w części mieszkalnej</li> </ul> 2. lata 80 -te : <ul style="list-style-type: none"> <li>- remont wnętrza części mieszkalnej</li> </ul>		Fundamenty - zawilgocone na całej długości  Ściany zewnętrzne -zawilgocone w dolnych partiach, ubytki tynku i materiału  Ściany wewnętrzne -zawilgocone w dolnych partiach,                      ubytki tynku i materiału  Sklepienia i stropy - ubytki tynku, zawilgocenia  Wieżba dachu - silnie zawilgocona i zagrzybiona  Pokrycie dachu - nieszczelne  Wyposażenie - uszkodzenia mechaniczne i korozja boksów	
		20. Najpilniejsze postulaty konserwatorskie	
		1. Zalecany remont kapitalny 2. Wymiana pokrycia dachu na ceramiczne, dachowkowe. 3. Wpis do rejestru zabytków	



21. Akta archiwalne (rodzaj akt, numer i miejsce przechowywania)

22. Bibliografia

1. Knie J.G., Alfabetisch, statistisch, topografische ..., Breslau 1830, Breslau 1845
2. Prączyński S., Małkowice, Ogród i park podworski, Ewidencja założenia, Wrocław 1982 r.
3. Schlesisches Gueter Adressbuch, Breslau 1887 -1937
4. Zimmermann F., Beytraege zur Beschreibung von Schlesien, Brieg 1795, Bd.12

23. Źródła ikonograficzne i fotografie (rodzaj, miejsce przechowywania, sygnatury)

24. Uwagi różne

25. Opracował

tekst Zdzisław Żak październik 1999 r.

plany, rysunki Zdzisław Żak październik 1999 r.

zdjęcia fotograficzne Zdzisław Żak październik 1999 r.

miejsce przechowywania negatywów — archiwum autora

KARTA PO WYPEŁNIENIU PODLEGA OCHRONIE NA PODSTAWIE PRZEPISÓW PRAWA AUTORSKIEGO

26. Adnotacje o inspekcjach, informacje o zmianach (daty, imiona i nazwiska wypełniających)

27. Załączniki

Wkładki do kart ewidencyjnych — szt. 2



WKŁADKA DO KARTY EWIDENCYJNEJ ZABYTKÓW ARCHITEKTURY I BUDOWNICTWA  
ZAŁĄCZNIK NR 1

1. Miejscowość, gmina, województwo <b>MAŁKOWICE</b> Gm. Kąty Wr. woj. dolnośląskie	2. Obiekt (nazwa jak w karcie)  oficyna - stajnia (2)  w zespole pałacowo - folwarcznym	3. Zawartość wkładki (nazwa obiektu lub materiału uzupełniającego)  c.d. pkt nr 13 opis
---	---	---

wym - prostokątny otwór wejściowy (w dolnej partii przecinający gzyms kordonowy). **Część po prawej:** 1- kondygnacyjna, z dwoma prostokątnymi otworami drzwiowymi rozmieszczonymi przy narożnikach (otwór po lewej poprzedzony 1- biegowymi schodami; drzwi 1- skrzydłowe ramowo-płycinowe, po prawej - w niższej od elewacji, małej przybudówce nakrytej dachem pulpitowym - drzwi 1- skrzydłowe deskowo-listwowo-zastrzałowe) oraz trzema prostokątnymi otworami okiennymi (skrajny po prawej częściowo zakryty przez przybudówkę). **Elewacja tylna - wsch.:** dwuczęściowa, analogicznie do fasady - po lewej część niższa, po prawej szersza i wyższa. W części po lewej 3 prostokątne okna. W części po prawej otwory rozmieszczone nieregularnie, od lewej: 5 otworów okiennych - prostokątny, półokrągły, zamknięty półkoliście, i 2 półokrągłe, dalej - za niską przybudówką nakrytą dachem dwuspadowym (w ścianie czołowej czworokątny otwór okienny, w ścianie bocznej, po lewej, prostokątny otwór drzwiowy), przy prawym narożniku elewacji - półkolisty otwór okienny. W partii poddasza - oddzielonej pasowym gzymsem kordonowym - 5 poziomych wywietrzników szczelinowych; między pierwszym a drugim większy odstęp, tam też - pod okapem - dolny fragment prostokątnego otworu okiennego mansardy nakrytej daszkiem dwuspadowym, położonej po lewej stronie dolnej połaci dachu mansardowego. **Elewacja boczna - pn.:** prostokątna, 1- kondygnacyjna, z 5- bocznym szczytem. W 1- kondygnacji, po bokach, 2 półkolite otwory okienne, między nimi niska przybudówka nakryta dachem pulpitowym. W dolnej partii szczytu, oddzielonej pasowym gzymsem kordonowym, prostokątny otwór wejściowy flankowany pseudoboniowanymi (pasowo) lizenami.

**WNĘTRZE:** w układzie 1- traktowym, złożone z części gospodarczej i mieszkalnej. **Część gospodarcza:** w pn. części budynku, złożona z 2 dużych pomieszczeń nakrytych stropami (w pomieszczeniu pd. wspartymi na 2 słupach) dostępnych od str. fasady. Posadzki betonowe (pomieszczenie pn.) oraz ceramiczne kafłowe i betonowe (pomieszczenie pd.), żłoby w układzie poprzecznym, wzdłuż ścian bocznych pomieszczeń, komunikacja pozioma w układzie poprzecznym. Pomieszczenie pd. wtórnie podzielone drewnianymi ściankami. **Część mieszkalna:** zajmuje skrajny (pd.) fragment budynku wyższego oraz budynek niższy. Podpiwniczona; dostęp do piwnicy schodami 1- biegowymi - wej-

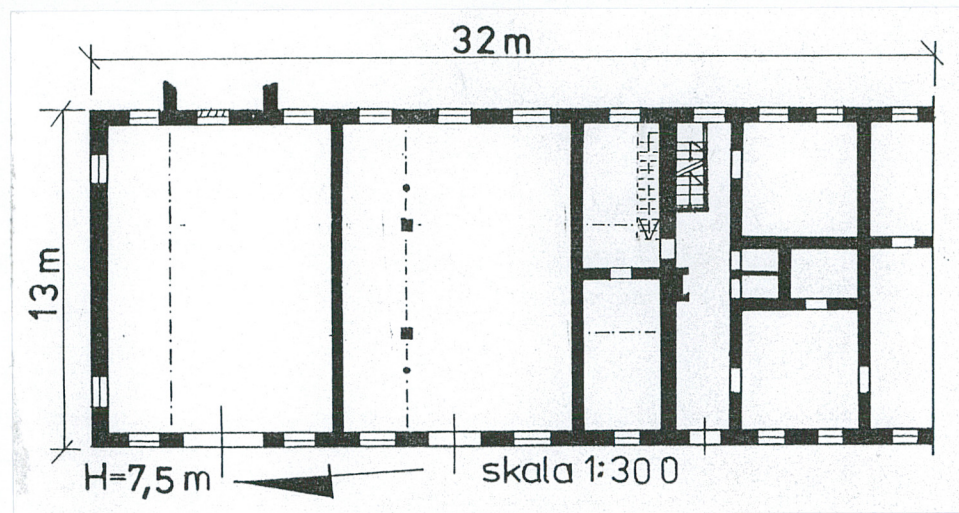
ście z fasady oraz schodami 1- biegowymi ze wsch. części sieni, piwnice nakryte sklepieniami odcinkowymi, posadzki betonowe. 1- kondygnacja dostępna o str. fasady. Pomieszczenia nakryte stropami, posadzki betonowe (sien), podłóg drewniane deskowe. Schody na poddasze 2- biegowe powrotne (poddasze na częścią mieszkalną przystosowane do celów mieszkalnych, nakryte stropem poza tym strych z otwartą więźbą dachową).

**WYPOSAŻENIE:** boksy i żłoby w części pd., Ok.1920 r.

**SPIS ILUSTRACJI:**

- 1.Fasada - elewacja zach.
- 2.Plan orientacyjny 1:25000
- 3.Plan sytuacyjny
- 4.Rzut poziomy
- 5.Elewacja tylna, wsch., widok ogólny
6. Elewacja j.w., części pn. budynku.
- 7.Elewacja boczna pn.
- 8.Boks koński w części pd.stajni
- 9.Żłób w części pd.stajni
- 10 i 11.Pomieszczenie pn. stajni





4



5



6



7



WKŁADKA DO KARTY EWIDENCYJNEJ ZABYTKÓW ARCHITEKTURY I BUDOWNICTWA  
ZAŁĄCZNIK NR 2

1. Miejscowość, gmina, województwo MAŁKOWICE Gm: Kąty Wr. woj. dolnośląskie	2. Obiekt (nazwa jak w karcie) stajnia- oficyna (2)	3. Zawartość wkładki (nazwa obiektu lub materiału uzupełniającego) ilustracje
--	--	--



8



9

10





11

