

D. 446-497

OŚRODEK DOKUMENTACJI  
ZABYTEKÓW W WARSZAWIE

KARTA EWIDENCYJNA ZABYTEKÓW  
ARCHITEKTURY I BUDOWNICTWA

A B C D E F G H I J K L M N O P R S T U V W X Y Z

Nr 3305  
DOLNOŚLĄSKIE

1. Obiekt

342/1

PAŁAC

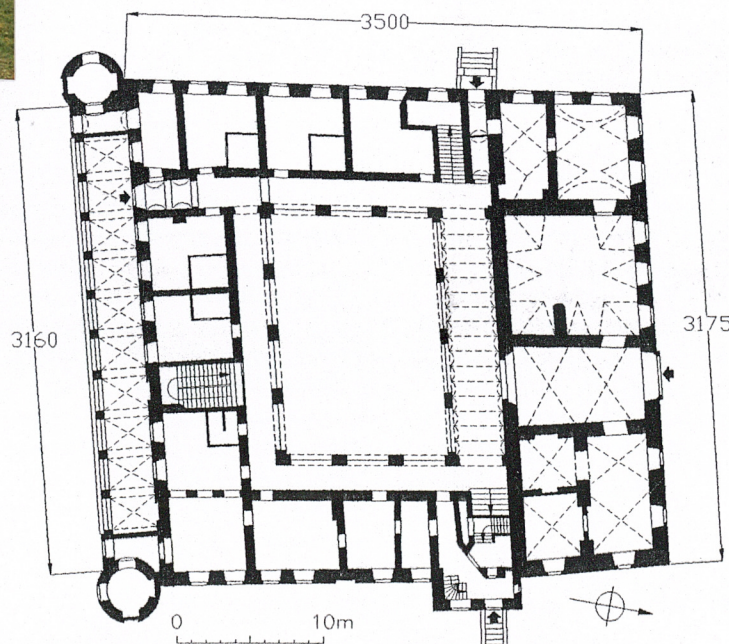
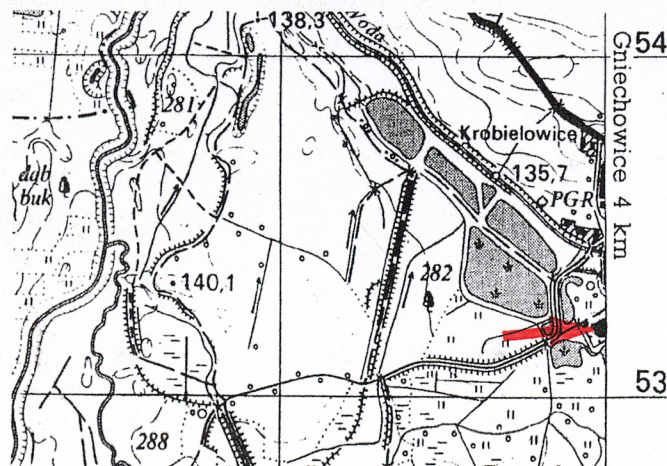
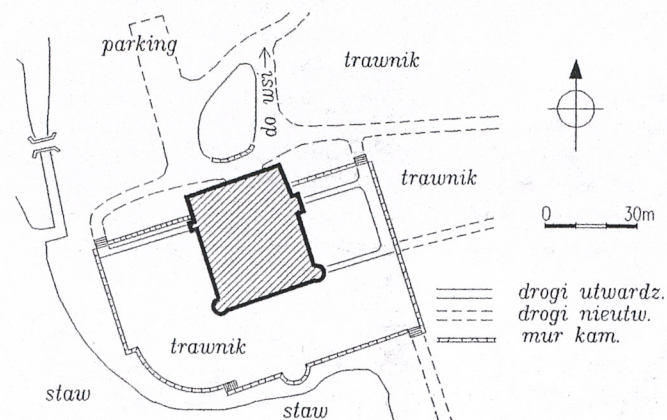
2. Czas powstania

1570-80; 1702-04; kon. XVIII;  
1878; 1938-39;

3. Miejscowość

KROBIELOWICE

11. Zdjęcie, rzut, przekrój, sytuacja, orientacja



4. Adres

Króbielowice 21, 55-080 Kąty  
Wrocławskie

nr działki 123/3

5. Przynależność administracyjna

województwo wrocławskie  
gmina Kąty Wrocławskie

pow. Wrocław

6. Poprzednie nazwy miejscowości

Krieblowitz Kr. Breslau (od 1937  
Blüchersruh)

7. Przynależność administracyjna 1.04.1975 r

województwo wrocławskie  
powiat Wrocław

8. Właściciel i jego adres

PHU „ANTYKI – MSV” Sp. z oo., Pl.  
Solny 13, 50-061 Wrocław;

9. Użytkownik i jego adres

j.w.;

10. Rejestr zabytków

nr .....1794..... data .....20.08.1966.



Krobielowice znane są od 1 poł. XIV w. jako Crebelewicz (także Kriebilwiz, Crybilwicz, Kriebilowitz, a od 1795 do 1937 – Krieblowitz). Być może z Krobielowicami należy identyfikować, wymienioną w 1250 r. wieś Criuin (Moepert). W źródłach zanotowana została transakcja z 1349 r. w wyniku której została sprzedana rycerska wieża mieszkalna Heinricha v. Sittena. Przed 1411 r. wieś należała do Optkone von Krieblowitz. W 1417 r. włości krobielowickie odkupił od niego dla klasztoru św. Wincentego we Wrocławiu opat Andreas Rügler. Z 1646 r. pochodzi 9-letnia umowa dzierżawna, zawarta między opatem Mateuszem Stefanem Rosenzweigiem, w której wymieniana jest „Haus oder Schloß”. Obiekt ten jest tożsamy z dzisiejszym pn. skrzydłem pałacu. W rękach klasztornych dobra pozostawały do czasu sekularyzacji zakonu w 1810 r., kiedy to przejęło je państwo pruskie. W 1814 r. Fryderyk Wilhelm III, w uznaniu wielkich zasług wojennych, podarował posiadłość bohaterowi wojen napoleońskich – marszałkowi Gebhardowi Leberechtowi Blücherowi, który otrzymał tytuł księcia Wahlstatt, zwanemu „Marschall Vorwärts”. Blücher przebywał tu do śmierci w 1819 r. i tu został pochowany w mauzoleumku jego czci. W 1845 r. właścicielem posiadłości był Bernard Karl Blücher v. Wahlstatt a od koń. XIX w. do czasów II wojny światowej pozostawała ona w rękach Gebharda Blüchera v. Wahlstatt. W r. 1894 utworzono z włości krobielowickich i sołectwa w Wojtkowicach majorat, który był dzierżawiony w l. 1909-17 towarzystwu akcyjnemu w Smolcu a ok. 1926-37 – Franzowi Stillerowi.

Pierwszą siedzibą rycerską w Krobielowicach była wieża mieszkalno-obronna, wzniesiona w 1349. W l. 1570-80, za opata J. Scultetusa, wzniesiono pierwotny pałac (dzisiejsze skrzydło pn.). Z 1675 r. pochodzi wzmianka o pierwszych pracach renowacyjnych w pałacu, przeprowadzonych z inicjatywy opata Andreasa Gebela. Lata rozbudowy barokowej pałacu przypadły na czas rządów opata Kellera – dobudowano wtedy pozostałe skrzydła pałacu, tworząc zamknięty czworobok, z wewnętrznym dziedzińcem krużgankowym (1702-04). Autorem projektu rozbudowy był, być może, J. Frollich. Wygląd pałacu z tego okresu ukazują ryciny Wernera. W ost. 30-leciu XVIII w. nastąpił remont, w wyniku którego budowla otrzymała nowe tynki i późnobarokowy wystrój elewacji (podziały ramowe, obramienia okienne). Po sekularyzacji dóbr przebudowano wnętrza budynku, nastąpiła zmiana układu pomieszczeń i ich funkcji (kaplicę zamieniono na spichlerz), wymiana stolarki. Kolejne prace we wnętrzach nastąpiły po objęciu majątku przez Blüchera. Ostatnia wielka przebudowa, mająca niekorzystny wpływ na formę budowli, miała miejsce w 1878 r. Na trzech narożach wzniesiono cylindryczne wieże i krużganek pd., dostawiono ryzalit i wykusz, zwieńczone neorenesansowymi szczytami. W 1938-39 r. trwały prace remontowo-konserwatorskie, prowadzone przez arch. Hogreve z Wrocławia, w wyniku których odsłonięto renesansowe obramienia okienne, rozebrano wieżę pn.-zach., przebudowano

**SYTUACJA.** Krobielowice – mała wieś, w odległości 22 km na pd.-zach. od Wrocławia, w gminie Kąty Wrocławskie. Miejscowość położona jest w pd. części gminy, w dolinie Czarnej Wody, w równinnym terenie i w otoczeniu pól uprawnych. Zabudowania wsi rozciągają się po obu stronach lokalnej, równoległej do rzeki drogi Gniechowice – Kąty Wrocławskie, mniej więcej pośrodku, w odległości ok. 3 km od każdej z tych miejscowości. Na wsch. krańcu wsi droga ta krzyżuje się z boczną szosą, biegnącą w kierunku pobliskich Wojtkowic. Kąty Wrocławskie – siedzibę władz gminnych, oddziela od Krobielowic autostrada A 4. Większość zabudowy Krobielowic zlokalizowana jest na prawym brzegu rzeki.

Pałac jest głównym elementem dawnego, usytuowanego w niewielkim oddaleniu od wsi, zespołu pałacowo-parkowo-folwarcznego. Założenie znajduje się na lewym brzegu rzeki, której koryto wyznacza jego pn. granicę. Budynki zespołu (oprócz pałacu, także zabudowania folwarczne) otoczone są ze wszystkich stron rozległym parkiem. Do pałacu prowadzi prosta, utwardzona droga dojazdowa długości ok. 250 m, biegnąca przez budynek bramny z mostem (dawniej zwodzonym) przez Czarłą Wodę. Droga ta przecina się z drogą asfaltową biegnącą przez współczesny most na rzece, ukośnie na pd.-wsch., w kierunku podwórza folwarcznego. Zabudowania dawnego folwarku znajdują się na wsch. od budowli. Przed frontem pałacu podjazd, z współczesnym niewielkim parkingiem samochodowym; pozostałe elewacje otacza rozległy ziemny taras, ze schodami od zach. i wsch., otoczony muiowaną ażurową balustradą. Na zach. i pd. od pałacu rozciąga się kompleks stawów i sadzawek parkowych, przechodzących dalej ku zach. w, porośnięte sitowiem rozlewiska i podmokłe, malownicze łąki, których granicę wyznacza obszar lasu liściastego.

#### MATERIAŁ. KONSTRUKCJA. TECHNIKA.

**Ściany.** *Ściany zewnętrzne* murowane, obustronnie tynkowane. Najstarsza część budowli (skrzydło pn.) murowana w całości z kamienia, z kamiennym, piaskowcowym detalem architektonicznym, w postaci renesansowych fasciowych obramień okiennych i płaskorzeźbionego portalu wejścia głównego. Pozostałe skrzydła murowane w przeważającej części z kamienia, z niewielkim dodatkiem cegły; detal zróżnicowany w formie: kamienny (elementy dekoracyjne szczytu zach., filary z bloków kamiennych, ujmujące wejście zach., kolumny galerii pd.), murowany, tynkowany (filary galerii pd., szczyt zach., wszystkie gzymsy wieńczące, elementy dekoracyjne wież narożnych), wyrabiany w tynku (dekoracja płycinowa elewacji wsch., obramienia okienne skrzydła wsch., zach. i pd., dekoracyjne rozetki w pachach arkad galerii).

*Ściany wewnętrzne* murowane, tynkowane. Współczesne ścianki działowe wymurowane z cegły dziurawki; w konstrukcji ścian poddasza wykorzystano stolce więźby dachowej – drewniany szkielet obudowano płytami suchego tynku; w pomieszczeniach sanitarnych i części pomieszczeń kuchennych współczesna glazura ścienna; oryginalne, glazurowane płytki ścienne zachowały się w łazience w przyziemiu wieży pd.-zach.

**Sklepienia i stropy.** Pomieszczenia piwniczne skrzydła pn. sklepione kolebkowo: ceramiczną kolebką z nieregularnymi lunetami i kolebką odcinkową (podobnie jak korytarz piwniczny pod dziedzińcem), w środkowym pomieszczeniu skrzydła niskie sklepienie kolebkowe z kamienia. Piwnice skrzydła pd. nakryte są stropem z prostokątnych, częściowo obrobionych płyt granitowych. Pomieszczenia kondygnacji nadziemnych nakryte są w znacznej większości współczesnymi stropami żelbetowymi (płyty WPS na belkach stalowych). Najstarsze skrzydło pn. w całości sklepione: sień i obecne pomieszczenia administracyjno-biurowe sklepieniami krzyżowymi a pomieszczenia części zach. kolebką z lunetami. Galeria pn. dziedzińca nakryta ceramicznym stropem odcinkowym na belkach stalowych. Sklepienie krzyżowe nakrywa również zewnętrzną galerię pd., uzupełniają ją wyrabiane w tynku, dekoracyjne żebra ze zwornikami.

**Więźba dachowa.** Konstrukcja dachu współczesna, drewniana, jętkowo-krokwiova, w dolnej kondygnacji jej elementy wykorzystano w konstrukcji ścian i stropów pokoiów hotelowych poddasza.

**Pokrycie dachowe.** Dachy skrzydeł kryte współcześnie – ceramiczne z dachówki karpiówki, kładzonej podwójnie podwójnie „w koronkę”; hełmy wież kryte blachą cynkową.

**Posadzki i podłogi.** W sieni i galerii pn. dziedzińca zachowana posadzka z dużych kwadratowych płyt kamiennych; galerie pozostałych skrzydeł z posadzkami betonowymi; pokoje hotelowe 1-szej i 2-giej kond. oraz pomieszczenia administracyjno-biurowe parteru (skrzydło pn.) z drewnianymi podłogami współczesnymi; w pomieszczeniach gosp. posadzki betonowe, w części kuchennej i restauracyjnej wykończone współczesnymi płytkami podłogowymi, podobnie jak posadzki



<p>14. Kubatura</p> <p>15 185 m<sup>3</sup></p>	<p>15. Powierzchnia użytkowa</p> <p>2 970 m<sup>2</sup></p>	<p>16. Przeznaczenie pierwotne</p> <p>rezydencja szlachecka</p>	<p>17. Użytkowanie obecne</p> <p>funkcje hotelowo-rekreacyjne;</p>
<p>18. Prace budowlane i konserwatorskie, ich przebieg i dokumentacja</p> <p>→ 1979 r — po przejęciu obiektu przez Biuro Turystyki Młodzieżowej „Juventur” rozpoczęto, w porozumieniu z WKZ, wstępne prace dokumentacyjne oraz zabezpieczające i adaptacyjne, których końcowym efektem miała być kompleksowa restauracja pałacu; prace z przerwami trwały do poł. lat 80-tych; ich wynikiem była bezprzykładna dewastacja obiektu – zniszczono i usunięto resztki bogatego wystroju, rozebrano dach, co było przyczyną dalszych, samoistnych uszkodzeń;</p> <p>→ 1992 r — ob. właściciel rozpoczął, na podstawie powstającej dokumentacji i wytycznych konserwatorskich prace budowlano-adaptacyjne, zakończone w głównej części w 1995 r (remont dachu, wymiana stropów, podłóg, stolarki, prace instalacyjne, adaptacja pomieszczeń, nowe schody, itp.);</p> <p>→ 1998 r — trwają prace remontowe i adaptacyjne na poddaszu (urządzenie pokoi hotelowych) oraz prace elewacyjne (wymalowania zewnętrzne, wystrój elewacji; projekty w trakcie uzgadniania);</p> <p><u>dokumentacja dot. obiektu (arch. PSOZ Wrocław):</u></p> <ul style="list-style-type: none"> <li>• Projekt koncepcyjny remontu i modernizacji pałacu w Krobielowicach., opr. APP M., J. Łazowsy, W-w 1992;</li> <li>• P.T.R. więźby dachowej., opr. Zakł. Projektowania Z. Szczykowski, W-w 1992;</li> <li>• Program zagospodarowania pałacu w Krobielowicach., opr. M. Bednorz, W-w 1994;</li> <li>• Wnioski konserwatorskie dot. pałacu w Krobielowicach., opr. I. Rybka-Ceglecka, A. Ornatek, 1944;</li> <li>• Koncepcja funkcjonalno-technologiczna części gastronomicznej pałacu w Krobielowicach., opr. E. Urbanowicz, W-w 1997;</li> <li>• P.T.kotłowni (technologia), opr. L. Bednarski, W-w 1997;</li> <li>• P.T.R. „baru myśliwskiego”, opr. M. Przyłęcki, W-w 1997;</li> <li>• Projekt powykonawczy (budowlany).. opr. APP „Nowak – projekt”, W-w 1997;</li> </ul>		<p>19. Stan zachowania (fundamenty, ściany zewnętrzne, ściany wewnętrzne, sklepienia, stropy, konstrukcje dachowe, pokrycie dachu, wyposażenie i instalacje)</p> <p>obiekt służy częściowo zaplanowanym funkcjom, pozostając cały czas w trakcie remontu; od pocz. lat 90-tych trwają prace remontowo-adaptacyjne, które w głównej części zakończono w 1995 r; obecnie prowadzona jest adaptacja poddasza do celów hotelowych, prowadzone są również prace wykończeniowe we wnętrzach i roboty elewacyjne;</p> <p>w czasie ubiegłorocznej powodzi zalaniu do wys. 50 cm uległy piwnice pałacu, skutkiem czego jest zawilgocenie dolnych partii ścian; pomieszczenia piwniczne zostały oczyszczone z zanieczyszczeń popowodziowych, skuto tynki wewnętrzne i okopano ściany, stwarzając warunki do ich osuszenia; w planie jest założenie izolacji przeciwwilgociowej, założenie posadzek w pomieszczeniach piwnicznych i ich zagospodarowanie na cele gosp. i rekreacyjne; trwają uzgodnienia projektów kolorystyki zewnętrznej i wystroju elewacji;</p>	
		<p>20. Najpilniejsze postulaty konserwatorskie</p> <ul style="list-style-type: none"> <li>➡ dokończenie prac remontowych we wnętrzach (adaptacja poddasza, pd. klatka schodowa, założenie stolarki drzwiowej, ocieplenie galerii, prace wykończeniowe) i na zewnątrz budowli (wystrój i kolorystyka elewacji);</li> <li>➡ osuszenie ścian, założenie izolacji przeciwwilgociowej;</li> <li>➡ remont piwnic (tynki wewnętrzne, posadzki), ich zagospodarowanie na cele turystyczno-rekreacyjno-gosp.;</li> <li>➡ pełne zagospodarowanie otoczenia;</li> </ul>	



<p>21. Akta archiwalne (rodzaj akt, numer i miejsce przechowywania)</p>	<p>24. Uwagi różne.</p>
<p>22. Bibliografia</p> <p>F.A. ZIMMERMANN, Beiträge zur Beschreibung von Schlesien., Bd. III;          GÖRLICH, Urkundliche Gesch. d. Prämonstratenser., 1836, S.121;          J.G. KNIE, Alph.-stat.-topogr. Übersicht der Dörfer, Flecken ... , 1845;          Handbuch des Grundbesitzes in Deutschen Reiche., 1880 u. 1892;          Schlesisches Güter Adressbuch., 1886-1937;          F. LUTSCH, Verzeichnis ... , Bd. II 1889;          A. KRANE, Wappen- und Handbuch ... , 1901-04;          Berichte des Pr.-Konservators .. 1903-04, 1905-06;          F. WIEDEMANN, Blücher als Gutsherr i.Kriebliwitz., Schl. Geschbl. 1934, N.30;          F. WIEDEMANN, Blüchers Grabstätten ... , Zstft. d. Ver. f. d. Gesch. Schl. 65, 1931, S. 473-501;          A. MOEPERT, Die Ortsnamen des Kreises Neumarkt., 1935, S. 14, 38;          K. DEGEN, Die Bau- und Kunstdenkmäler ..., Frankfurt a/M 1965, S. 54, 57, 58;          J. PILCH, Zabytki architektury Dolnego Śląska., 1978;          Miasto i gmina Kąty Wrocławskie. Monografia krajoznawcza., W-w 1985, str. 47;          Ewid. założ. ogr.-park. w Krobielowicach., opr. K. Eysymontt., 1991, mpis w arch. PSOZ W-w);          Ewidencja założ. krajobrazowego., opr. I. Ceglecka, A. Ornatek, 1994, mpis w arch. PSOZ W-w);</p>	<p>25. Opracował</p> <p>tekst ..... ALMA PHU Jacek Sawiński 24.11.98</p> <p>plany i rysunki ..... ALMA PHU Jacek Sawiński 24.11.98</p> <p>zdjęcia ..... ALMA PHU Jacek Sawiński 24.11.98</p> <p>miejsce przechowywania negatywów: archiwum ALMA PHU</p> <p>Karta po wypełnieniu podlega ochronie na podstawie przepisu prawa autorskiego</p> <p>26. Adnotacje o inspekcjach, informacje o zmianach (daty, imiona i nazwiska wypełniających)</p>
<p>23. Źródła ikonograficzne i fotografia (rodzaj, miejsce przechowywania, sygnatury)</p> <p>F.B. WERNHER, — Topographia Silesiae oder ... , 1755; rkpis w dziale zbiorów specjalnych Biblioteki Uniw. we W-ju: 2 rys. pałacu w tym samym ujęciu, zatyt. „Schlos zu Krieblowitz” i „Krieblowitz”(sygn. I 364 i IV 298) – widok pałacu z najbliższym otoczeniem z lotu ptaka;          K. DEGEN, — S. 462, Fig. 74: zdj. od pn.-zach.;          Miasto i gmina ... — str. 138, fot. 19: współczesny widok pałacu od strony pd.</p>	<p>27. Załączniki</p> <p>* wkładka nr 1: cd. opisu;          * wkładka nr 2: cd. opisu; zestawienie materiału fotogr.; zdjęcia;          * wkładka nr 3: cd. historii; zdjęcia;          * wkładka nr 4: zdjęcia;          * wkładka nr 5: zdjęcia;          * wkładka nr 6: zdjęcia;          * wkładka nr 6: zdjęcia; repr. ryc. Wernera z pol. XVIII w.;</p>



1. Miejscowość <b>KROBIELOWICE</b>	2. Obiekt (nazwa jak na karcie) <b>PAŁAC</b>	3. Zawartość wkładki (nazwa obiektu lub materiału uzupełniającego) cd. opisu;
---------------------------------------	---	--

sanitariatów. W sali balowej 2-giej kond. podłoga drewniana parkietowa. Na kond. poddaszowej wszystkie posadzki betonowe, przesłonięte wykładziną dywanową. Nawierzchnia dziedzińca brukowana kostką granitową; w zewnętrznej galerii pd. współczesna posadzka z dużych prostokątnych płyt granitowych; piwnice z podłogami ziemnymi (prowadzone są prace porządkowe i osuszające ściany budynku po ostatniej powodzi).

**Schody.** *Schody zewnętrzne.* Taras ziemny wokół pałacu dostępny przez szerokie granitowe, jednobiegowe schody, rozmieszczone symetrycznie po obu stronach fasady. Wejście zach. poprzedzają 3 granitowe stopnie z noskami, ujęte w kamienne murki ze słupami z granitowych rustykowanych ciosów. Poziom pd. galerii zewnętrznej podniesiony względem poziomu tarasu o dwa betonowe stopnie, umieszczone między filarami arkad. Przed wejściem wsch. 3 marmurowe stopnie w prostym biegu, ujęte przez uskokowe murki.

*Schody wewnętrzne.* Główna klatka schodowa zlokalizowana została na wsch. krańcu pn. korytarza-galerii; szerokie, 2-biegowe powrotne ze spocznikami, niegdyś marmurowe schody z takimi samymi balustradami, zdewastowane w trakcie prac, prowadzonych przez ZMP, zastąpiono schodami drewnianymi. Naprzeciw, po 2-giej stronie korytarza boczna klatka schodowa, z 2-biegowymi powrotnymi schodami ze spocznikami; biegi węższe, schody betonowe, wyłożone współczesnymi płytkami podłogowymi, proste poręcze przy ścianach, po obu stronach biegów. W pomocniczych pomieszczeniach kuchennych w ryzalicie wsch. dwa biegi schodów piwnicznych; schody zabiegowe betonowe, z zabiegiem górnym. W środkowej części skrzydła pd. współczesna żelbetowa klatka schodowa, umożliwiająca komunikację ze wszystkimi kondygnacjami (w trakcie prac wykonawczych); schody 2-biegowe ze spocznikami.

**Otwory.** *Otwory okienne* w elewacjach zewnętrznych niewielkie, w kształcie prostokątów stojących, o przysadzistych proporcjach, nawiązują do otworów fasady (w najstarszym skrzydle pałacu). Okna fasady ujęte w kamienne renesansowe obramienia fasciowe, zwieńczone prostymi odcinkami profilowanych gzymsów nadokiennych; w elewacjach wsch. i zach. obramienia w formie uszatej listwy, w zach. – z prostymi nadokiennikami, we wsch. – z płycinami podokiennymi. Poza fasadą otwory okienne w regularnym układzie, rytmizują elewacje, stanowiąc główny element artykulacji ścian. Podobne otwory w elewacji pd., w której poprzedza je 2-kond. krużganek filarowo-kolumnowy, z pełnolukowymi arkadami i w obu wieżach, które w 3-ciej kond. rozczłonkowane prawie kwadratowymi otworami i blendami. Okienka piwniczne w niewielkiej ilości i różnym układzie, na ogół w kształcie małych prostokątów leżących bez stolarki. W połaciach dachowych współczesne facjaty w jednej lub dwóch kondygnacjach, z prostokątnymi okienkami, oświetlającymi pomieszczenia poddaszowe. Ryzality wyróżnione odmiennymi typami otworów okiennych; ryzalit wsch. – okno przyziemia i okienka 1-szej kond. szczytu prawie kwadratowe (w szczycie, w obramieniach neorenesansowych z rautów), okna 2-giej kond. bardzo smukłe, prawie dwa razy wyższe

od typowych otworów; ryzalit zach. – w 2-giej kond. osiowe, przysadziste okno prostokątne, zamknięte łukiem pełnym. Dawne krużganki dziedzińca zamieniono na galerie, częściowo zamurowując arkady i zamieniając je w duże otwory okienne w kształcie prostokątów leżących zamkniętych łukami pełnymi; w 3-ciej kond. elewacji dziedzińcowej skrzydła pn. okulusy w profilowanych obramieniach ze zwornikami; w połaciach dachowych od strony dziedzińca facjaty z podwójnymi prostokątnymi otworami okiennymi. Stolarka okienna współczesna, w otworach galerii krosnowa, w pozostałych pomieszczeniach skrzynkowa; okna na ogół 2-skrzydłowe, ze ślemionami przechodzącymi w krzyżu pozornym (w facjatach bez ślemion) i szczeblinami krzyżowymi; w nadślemieniu okna ryzalitu zach. podziały imitujące wczesną formę maswerku; w zamknięciach okien galerii podziały promieniste.

*Otwory drzwiowe zewnętrzne.* Główne wejście do pałacu zlokalizowano na wsch. od na osi środkowej fasady. Stanowił je obszerny przejazd, w kształcie leżącego prostokąta, zamkniętego pełnolukowo. Otwór obramiony jest kamiennym renesansowym portalem arkadowym, zdobionym reliefową dekoracją ornamentalną; filary i łuk arkady boniowane, z alternacyjnie ułożonymi gładkimi płycinami wypukłymi i zagłębionymi, zdobionymi kaboszonami i rollwerkiem, w zworniku herb premonstratensów w ornamentacji roślinnym, pachy arkady zdobione rozetami na tle liści akantowych, całość zwieńczona wydatnym, profilowanym gzymssem; otwór przesłonięty 3-dzielnym przepierzeniem drewnianym ramowo-płycinowym, którego środkowy element stanowią jednoskrzydłowe drzwi prostokątne o trójbocznym zamknięciu, nad szerokim, wyłamanym nad drzwiami ku górze ślemieniem przesłonięte ozdobną kratą nadświetle. Wejście zach. ujęte w masywne filary z potężnych rustykowanych ciosów kamiennych – smukły, prostokątny otwór z jednoskrzydłowymi drzwiami ramowo-płycinowymi, przeszklonymi w górnej części. Wejście wsch. – prostokątny otwór w kamiennym renesansowym obramieniu, nawiązującym formą do obramień okiennych fasady; drzwi jednoskrzydłowe drewniane, opierane deskami, ułożonymi ukośnie „w choinkę”. Otwory wejściowe dziedzińcowe, usytuowane naprzeciw siebie w arkadach krużgankowych dłuższych elewacji, przesłonięte są prawie w całości przeszklonymi, drewnianymi przepierzeniami, w których 2-skrzydłowe drzwi. W krużganku elewacji pd. drzwi zach. przyziemia – jednoskrzydłowe, ramowo-płycinowe, w połowie przeszklone, w smukłym otworze prostokątnym; podobne drzwi rozmieszczone symetrycznie na obu końcach krużganka 2-giej kond.

*Otwory drzwiowe wewnętrzne.* Hol połączony z sąsiednimi pomieszczeniami skrzydła pn. dużymi, prostokątnymi otworami wejściowymi z zamknięciami kosзовymi, w których jednoskrzydłowe drzwi ramowo-płycinowe, przeszklone w połowie; na dawny krużganek dziedzińca prowadzi szerokie przejście (dawny przejazd) w kształcie otworu głównego wejścia zewnętrznego (leżący prostokąt zamknięty pełnolukowo), przesłonięte przeszklonym drewnianym przepierzeniem, w którym 2-skrzydłowe prostokątne drzwi. Większość pomieszczeń (pokoje hotelowe, biurowe, gosp.) z prostokątnymi, typowymi



otworami drzwiowymi, w których jednoskrzydłowe drewniane drzwi ramowo-płycinowe. Otwory wejściowe do pomieszczeń reprezentacyjnych, przejścia w korytarzach, wejścia na klatki schodowe – większe, zamknięte pełnołukowo lub odcinkowo, bez stolarki lub z 2-skrzydłowymi drzwiami ramowo-płycinowymi. Stolarka drzwiowa wewnętrzna w całości współczesna.

**RZUT.** Budowla założona na rzucie zbliżonym do kwadratu z wewnętrznym, prostokątnym dziedzińcem, otoczonym z wszystkich stron, pierwotnie arkadowym krużgankiem, obecnie zamkniętą galerią. Pewne nieregularności w rzucie pałacu wynikają z lekko ukośnego ustawienia skrzydeł. Rzut pałacu urozmaicają: prostokątny 2-osiowy ryzalit wsch. oraz narożne, okrągłe wieże od pd.- i pn.-zach. Między wieżami ciągnie się sklepiony krzyżowo, arkadowy krużganek zewnętrzny. Najstarsze skrzydło pn. szersze, 2-traktowe w osi podłużnej, pozostałe skrzydła jednotraktowe. Wejście główne przesunięte od osi środkowej fasady na wsch.

**BRYŁA.** 4-skrzydłowa budowla z wewnętrznym dziedzińcem, ujętym pierwotnie w 2-kondygnacyjne krużganki arkadowe, które zamieniono w zamknięte galerie. Budowla jest w większej części podpiwniczona (z wyjątkiem fragmentu skrzydła zach.); piwnice naprzeciwległych skrzydeł połączone korytarzami, przebiegającymi pod dziedzińcem). Pałac 2-kond., z użytkowym poddaszem; skrzydła nakryte 2-połaciowymi dachami z pojedynczymi lub podwójnymi rzędami facjatek. Zwartą bryłę budowli urozmaicają dwie narożne, 3-kond., cylindryczne wieże pd., zwieńczone 2-kond., cebulastymi hełmami z kulami, iglicami i chorągiewkami wiatrowymi. Między wieżami 2-kond. krużganek arkadowy, w zwieńczeniu którego taras widokowy. Elewację wsch. rozczłonkowie 2-kond., 2-osiowy ryzalit, zwieńczony 2-kond. szczytem, o fantazyjnym, wklęsło-wypukłym rysunku krawędzi. 3-kond. szczyt z kamiennymi wolutami i sterczyną wieńczy zach. wykusz, wsparty na potężnych kamiennych filarach. Szczyty i facjatki nakryte są własnymi daszkami 2-połaciowymi.

#### ELEWACJE.

**Elewacja pn. – fasada.** Elewacja 2-kond., z użytkowym poddaszem, na niskim boniowanym cokole, zasłoniętym częściowo podjazdem przed wejściem głównym; w dolnej kond. 8-, w górnej 10-osiowa, o nieregularnym układzie osi okiennych; gładka, pozbawiona jakichkolwiek elementów artykulacji i dekoracji ściany, poza otworami i ich obramieniami; wejście główne przesunięte od osi środkowej w kierunku wsch., obszerne, zamknięte łukiem pełny, ujęte w kamienny portal renesansowy, zdobiony dekoracją reliefową o motywach rollwerkowych, jubilerskich, roślinnych i heraldycznych, zwieńczony wyładowanym profilowanym gzymsem; otwory okienne ujednolicone, poza dwoma węższymioknami wsch. części parteru, ujęte w profilowane renesansowe obramienia kamienne ze zwieńczeniami w formie profilowanych prostych gzymśów.

**Elewacja zach.** 2-kond., 2-częściowa; starsza część pn., 3-osiowa, podobna do fasady (boniowany cokół, identyczny kształt, proporcje i typ obramień otworów okiennych), o regularnym układzie otworów; nowsza część, właściwe skrzydło zach., oddzielona barokowym wykuszem, wspartym na monumentalnych słupach z rustykowanych ciosów granitowych; wykusz jednoosiowy, z oknem zamkniętym pełnołukowo, ujętym w pary lizen, zwieńczony 3-kond. szczytem, z prostokątnymi blendami w części cokołowej, zamkniętym pełnołukowo okienkiem pośrodku i kamiennymi spływami wolutowymi i sterczyną w wierzchołku; część nowsza 8-osiowa, z otworami okiennymi nieco smuklejszymi, ujednoliconymi, w regularnym układzie, którego

gęsty rytm stanowi jedyny element artykulacji elewacji; obramienia okienne tynkowe, w formie uszatyk listew z kampanulami, zwieńczonych profilowanymi prostymi gzymśami; od pd. elewację flankuje cylindryczna wieża.

**Elewacja ogrodowa** 2-kond., 12-osiowa, o symetrycznej kompozycji; flankowana przez dwie cylindryczne, 3-kond. wieże na niskich 2-stopniowych cokołach; wieże dzielone profilowanymi gzymśami kordonowymi (pod gzymsem 2-giej kond. arkadkowy fryz), przeprute prostokątnymi otworami okiennymi (część z nich zblendowana) w uszatyk obramieniach, zwieńczonych profilowanymi prostymi nadokiennikami, 3-cie kond. wież niższe z mniejszymi otworami okiennymi, zwieńczenie w postaci 2-kond. hełmów cebulastych; przy wieżach jednoosiowe części boczne elewacji, z boniowanym przyziemiem; część środkowa cofnięta z regularnym układem ujednoliconych otworów, poprzedzona 2-kond. krużgankiem arkadowym; łuki arkad przyziemia wsparte na 4-bocznych filarach i, odpowiadających im pilastrach; łuki 2-giej kond. podpierane przez kolumny jońskie; w pachach arkad 2-giej kond. współczesna dekoracja rozetowa w tynku; krużganek górnej kond. ograniczony balustradą tralkową.

**Elewacja wsch.** Od pd. flankowana narożną wieżą 2-kond., 11-osiową; rozczłonkowana 2-osiowym ryzalitem, zwieńczonym barokowym szczytem, o silnych podziałach horyzontalnych (mocno wyładowane, profilowane gzymśy), który oddziela 2-osiową część pn., należącą do starego skrzydła pn. (kamienne renesansowe obramienia okienne); część pd. elewacji przepruta regularnym rytmem ujednoliconych otworów okiennych (otwory jednej osi zblendowane), ujętych w uszate obramienia z kampanulami i zdobionych płycinami podokiennymi; artykułowana dekoracja ramową z płaskich pasów tynkowych; w ryzalicie wejście boczne, poprzedzone krótkim biegiem schodowym; okna dolnej kond. szczytu w obramieniach tynkowych z rautów.

**Elewacje dziedzińcowe.** 2-kond., z wyjątkiem, podniesionej o niską 3-cią kond. elewacji skrzydła pn., na niskich uskokowych cokołach, o identycznej kompozycji; elewacje wsch. i zach. 3-, pn. pd. – 4-osiowe; rozczłonkowane w obu kondygnacjach regularnym rytmem dawnych pełnołukowych arkad filarowych, zamienionych w duże arkadowe okna galerii; obie kondygnacje oddzielone pasowym gzymsem kordonowym; w ławach podokiennych 2-giej kond. prostokątne zdwojone blendy; łuki arkad profilowane z prostymi zwornikami; 3-cia kond. elewacji pn. przepruta okulusami w profilowanych obramieniach ze zwornikami; otwory wejściowe w dłuższych elewacjach na osi wejścia głównego; w filarze między arkadami 2-giej kond. elewacji pd. mała konchowo sklepiona nisza, w której konsola, zdobiona ornamentem herbem premonstratensów, na której gzymśie widniała niegdyś data ANNO 1704 (dziś zachowane tylko dwie litery N).

**WNĘTRZE.** Wnętrze przekształcone współcześnie na cele rekreacyjno-hotelowe; w wyniku adaptacji zmianom uległ układ pomieszczeń (podział ścianami działowymi, adaptacja poddasza na pokoje hotelowe, klatka schodowa w skrzydle pd.). Zachowano reprezentacyjne funkcje skrzydła frontowego, gdzie w przyziemiu mieści się obszerna sień z renesansowym kominkiem i pomieszczenia administracyjno-biurowo-ekspozycyjne a na piętrze – duża sala balowa, z przyległymi pomieszczeniami konferencyjnymi i klubowymi. W pozostałych skrzydłach w przyziemiu pomieszczenia o charakterze gosp. (w skrzydle wsch. – kuchenne) a na wyższych kondygnacjach pokoje hotelowe. Komunikację pionową zapewniają dwie przeciwległe klatki schodowe na krańcach galerii pn. oraz dodatkowa, awaryjna, klatka schodowa pośrodku skrzydła pd. Komunikacji poziomej służą galerie wokół dziedzińca.



1. Miejscowość

**KROBIELOWICE**

2. Obiekt (nazwa jak na karcie)

**PAŁAC**

3. Zawartość wkładki (nazwa obiektu lub materiału uzupełniającego)

cd. opisu; zestawienie mat. fotograficz.; zdjęcia

WYPOSAŻENIE. Spośród bogatego oryginalnego wyposażenia pałacu zachowały się tylko elementy kamieniarki późnorenansowej i barokowej: portal wejścia głównego, obramienia okienne skrzydła pn., kominek sieni, kominek sali balowej oraz drobne elementy wystroju XIX-wiecznego (krużganek zewnętrzny, wieża, pozostałe obramienia okienne, glazura ścienna w łazience w wieży pd.-zach.).

INSTALACJE: wodno-kanalizacyjna (własne szambo), elektryczna, c.o. (olejowe, własna kotłownia), odgromowa, telefoniczna.

2.

**ZESTAWIENIE MATERIAŁU FOTOGRAFICZNEGO**

1. Widok pałacu od pd.-wsch.
2. Fasada, elewacja pn.
3. Elewacja wsch., widok od pd.
4. Elewacja pd., widok od zach.
5. Pd. fragment elewacji zach.
6. Pn. fragment elewacji zach.
7. Wykusz zach.
8. Fragment dziedzińca, narożnik pn.-zach.
9. Fragment dziedzińca, narożnik pd.-wsch.
10. Fragment ryzalitu wsch. ze szczytem.
11. Hełm wieży.
12. Krużganek w przyziemiu elewacji pd.
13. Kolumna dźwigająca łuk arkady krużganek pd.
14. Wejście główne.
15. Wejście zach.
16. Wejście wsch.
17. Jedno z okien elewacji wsch.
18. Okno fasady.
19. Okno bocznej części elewacji pd.
20. Herb w portalu wejścia głównego.
21. Herb zdobiący konsolę niszową na dziedzińcu.
22. Strop piwnicy pod skrzydłem pd.
23. Korytarz piwniczny pod dziedzińcem.
24. Kamienne sklepienie w pn. pomieszczeniu piwnicznym.
25. Jedna z piwnic pn.
26. Jedna z piwnic wsch.
27. Częściowo wyremontowana piwnica wsch.
28. Galeria pn., przyziemie – widok ku zach.
29. Korytarz galerii zach., widok ku pn.
30. Korytarz galerii zach., widok ku pd.
31. Sala balowa z kominkiem.
32. Przejście między dwiema salami restauracji.
33. Łazienka w przyziemiu wieży pd.-zach.
34. Pomieszczenie w przyziemiu wieży pd.-zach.
35. Sklepienie pomieszczenia w przyziemiu skrzydła pn.
36. Sklepienie krzyżowe w pomieszczeniach wsch. skrzydła pn.
37. Lunety kolebkowego sklepienia w pomieszczeniu pn.-zach.
38. Kominek w sieni.



3.



4.



5.



6.





1. Miejscowość

**KROBIELOWICE**

2. Obiekt (nazwa jak na karcie)

**PAŁAC**

3. Zawartość wkładki (nazwa obiektu lub materiału uzupełniającego)

cd. historii; zdjęcia

7.



**cd. historii:**

ryzalit i dokonano częściowej przebudowy wnętrz. Po II wojnie światowej pałac wraz z całą posiadłością przejęło państwo polskie, oddając go w zarząd PGR-om, które do 1975 r. użytkowały pałac na biura i mieszkania pracowników. Po wysiedleniu lokatorów pałac ulegał szybkiej dewastacji. W 1978 r. przejęło go biuro turystyki młodzieżowej „Juventur”, doprowadzając do jeszcze większej dewastacji. Od 1991 r. pałac pozostaje w rękach obecnego właściciela.

8.



9.





10.



11.



12.





1. Miejscowość

**KROBIELOWICE**

2. Obiekt (nazwa jak na karcie)

**PAŁAC**

3. Zawartość wkładki (nazwa obiektu lub materiału uzupełniającego)

zdjęcia

13.



14.



15.



Wkładkę założyła: ALMA PHU 24.11.98

Miejsce przechowywania negatywów: archiwum ALMA PHU



17.



18.





1. Miejscowość

**KROBIELOWICE**

2. Obiekt (nazwa jak na karcie)

**PAŁAC**

3. Zawartość wkładki (nazwa obiektu lub materiału uzupełniającego)

zdjęcia

19.



20.



21.



Wkładkę założyła: ALMA PHU 24.11.98

Miejsce przechowywania negatywów: archiwum ALMA PHU



22.



23.



24.



25.





1. Miejscowość

**KROBIELOWICE**

2. Obiekt (nazwa jak na karcie)

**PAŁAC**

3. Zawartość wkładki (nazwa obiektu lub materiału uzupełniającego)  
zdjęcia

26.



27.



28.





29.



30.



31.



32.



33.





1. Miejscowość

**KROBIELOWICE**

2. Obiekt (nazwa jak na karcie)

**PAŁAC**

3. Zawartość wkładki (nazwa obiektu lub materiału uzupełniającego)

zdjęcia; repr. ryc. Wernera z poł. XVIII w.;

34.



35.



36.



Wkładkę założyła: ALMA PHU 24.11.98

Miejsce przechowywania negatywów: archiwum ALMA PHU



37.



38.

