

A B C D E F G H I J K L Ł M N O P R S T U V W X Y Z

Nr DOLNOŚLĄSKIE

3549

1. Obiekt

SPICHLERZ

2. Czas powstania

poł. XVIII

3. Miejscowość

BIELANY WROCŁAWSKIE

4. Adres

ul. Kolejowa
Dz. 126 AM2

nr hipoteczny KW [redacted]

5. Przynależność administracyjna

województwo wrocławskie

gmina Kobierzyce

pow. WROCLAW

6. Poprzednie nazwy miejscowości

BETTLERN
BETHLERN

7. Przynależność administracyjna
przed 1 VI 1975

województwo wrocławskie

powiat Wrocław

8. Właściciel i jego adres

Agencja Własności Rolnej
Skarbu Państwa
ul. Mińska 60 Wrocław

9. Użytkownik i jego adres

Gospodarstwo Rolne Wysoka
Skarbu Państwa z siedzibą
w Wysokiej

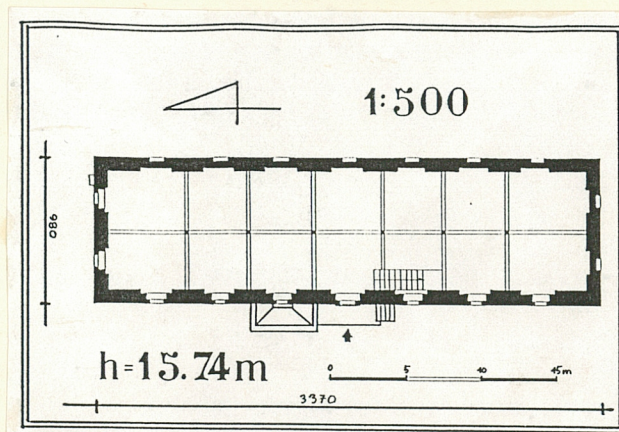
10. Rejestr zabytków

Nr 1782

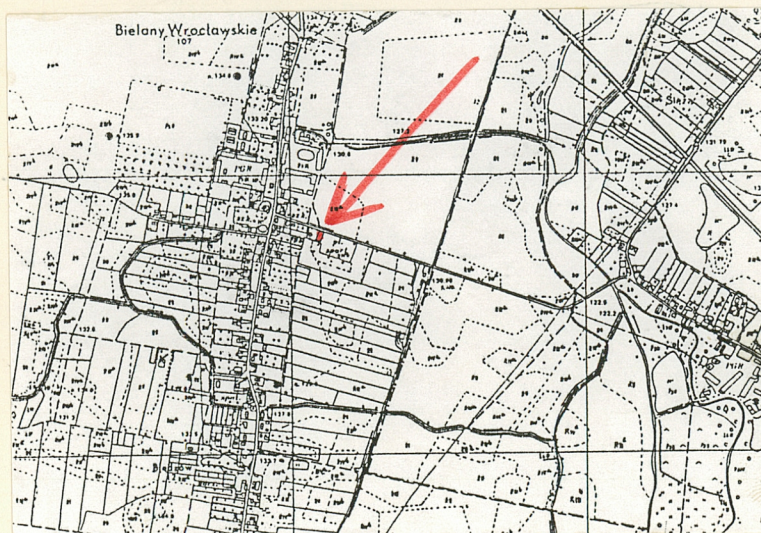
data 20 VIII 1966



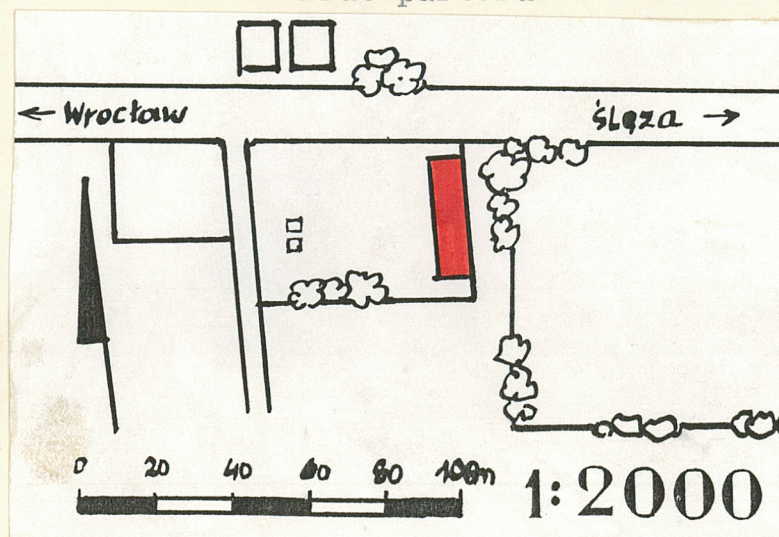
Widok pd pn.wsch.



Rzut parteru



Orientacja 1 : 25 000



Sytuacja

13. Opis (sytuacja, materiał i konstrukcja, rzut, bryła, elewacje, wnętrze, wyposażenie, instalacje)

SYTUACJA: Obiekt usytuowany jest w pn-wsch części wsi. Równolegle do jego pn elewacji przebiega droga prowadząca z Bielan Wr. do Słęzy, od zach. sąsiaduje z nim prostokątny majdan wyłożony cementowymi płytami i otoczony betonowym ogrodzeniem, dalej zaś w tym kierunku, za polną drogą znajdują się zabudowania wiejskie, na pd rozciągają się pola uprawne i działki budowlane, od wsch. przylega trawaste boisko szkolne. Spichlerz jest więc budynkiem wolnostojącym, którego dłuższa oś zgodna jest z kierunkiem pn.-pd.

MATERIAŁ, KONSTRUKCJA: Murowany z cegły i tynkowany, cokoły i obramienia otworów - ceglane, otworów piwnicznych - kamienne, gzymsy koronujące ceglany, kamienne podokienniki /piaskowiec/, portal otworu drzwiowego z piaskowca, stropy drewniane, nagie wsparte na słupach drewnianych, więźba dachowa drewniana, mansardowa, o skomplikowanym układzie barokowym tworzy 2 poziomy podzielone stropem, który oparty jest i powiązany z więźbą; pokrycie dachu pojedyncze karpiówką w rybią łuskę; podłogi drewniane deskowe, w piwnicy klepisko, schody 1 biegowe drewniane, 2 policzkowe; schody zewnętrzne ceglano-kamienne, otwory okienne zbliżone do kwadratu od wewnątrz zwieńczone odcinkowo, drzwiowy - prostokątny; gzymsy profilowane, drewniane (między górną a dolną częścią dachu), drzwi wejścia gł. 2-skrzydłowe - metalowe i drewniane, klepkowe, lukarny pn - deskowe, drewniane 1-skrzydłowe, okna zamykane klapami z blachy.

RZUT: Wydłużony, prostokątny, 2 traktowy z prostokątnym podestem przy centralnej części elew. zach;

BRYŁA: zwarta, wydłużona, obiekt 3-kondygnacyjny, podpiwniczony częściowo, nakryty dachem mansardowym, poddasze 2-poziomowe użytkowe; w pn połaci dachu znajduje się duża prostokątna lukarna nakryta 2-spadowym daszkiem, do elew. zach. dostawiony jest duży dach /konstrukcja metalowa/ sięgający wysokości 2 kondygnacji.

ELEW. ZACH.: 3 kondygnacyjny, 7 osiowa, o regularnym rozmieszczeniu otworów okiennych /zbliżone do kwadratu/ - po 3 w każdej osi; z otynkowaną ścianą kontrastującą kamienne podokienniki /piaskowiec/ otworów; w strefie parteru na osi centralnej znajduje się otwór wejściowy z piaskowcowym portalem o skromnej dekoracji - obiega go płaska listwa kamienna, a na wieńczącym go bardzo obniżonym łuku nadwieszonym zaakcentowano zwornik. Wewnętrzne drzwi tego wejścia do 2-skrzydłowe blaszane, zewnętrzne 2-skrzydłowe drewniane /lewe skrzydło prawie zupełnie zniszczone/. Na podwyższenie /ceglane/ przed wejściem prowadzą schody o stopniach ceglanych i kamiennych dostawione do elew. zach. z pd. strony, z pn. zaś zbudowano /też cegła/ zsyp zboża do piwnicy. Niski, nieznacznie wysunięty przed lico ściany gzyms, prawie zupełnie pozbawiony jest tynków. Elew. koronuje profilowany gzyms ceglany, ponad którym widać, też profilowany, ale drewniany gzyms śróddachowy.

12. Autorzy, historia obiektu, określenia stylu

Pierwsza wzmianka dotycząca Bielan Wr. pochodzi z 1351 r. i mówi iż w 1341 Nicolaus von Zittim /Zutim/ dostał pozwolenie króla Jana z Czech na założenie wsi Bethern na prawie niemieckim. W następnym stuleciu jako właściciel Bettlern znany jest Hans Benke /Benkow/ Kanclerz Księstwa Wrocławskiego /1461/, a w 1525 Erasmus Pflog. Od tego ostatniego część Bielan zakupił Sebastian Uthmann, którego spadkobiercy z czasem stali się właścicielami dóbr ziemskich na wiele lat. To właśnie z tym nazwiskiem wiąże się najwięcej pamiątek zachowanych w kościele Bielańskim. Następni wymienieni właściciele owych dóbr to starosta powiatowy Graf von Königsdorf /1875/. Schöeller und Skene G.M.B.H. /1910/, Heinrich Renner /1921/ i ostatni przed 1945 r. - niejaki Seitz. Od czasu powstania, a więc od poł. XVIII w. oddalony od zabudowań wiejskich spichlerz należał do właścicieli majątku folnego w Bielanach.

II wojnę światową obiekt przetrwał bez zniszczeń.

Późny barok, typ: fryderycjański dom prowiantowy.

<p>14. Kubatura</p> <p>3173 m³</p>	<p>15. Powierzchnia użytkowa</p> <p>246 m²</p>	<p>16. Przeznaczenie pierwotne</p> <p>Spichlerz</p>	<p>17. Użytkowanie obecne</p> <p>Nieużytkowany od 1985 r.</p>
<p>18. Prace budowlane i konserwatorskie, ich przebieg i dokumentacja</p> <p>1975 - wymiana części więźby dachowej, montaż odgromników, prostokątny majdan przed budynkiem wyłożono płytami cementowymi, otoczono betonowym ogrodzeniem; zamontowano też wtedy 2 zbiorniki paliwa i 2 dystrybutory paliwa w zach. części majdanu.</p> <p>Koniec lat 70. - montaż metalowej konstrukcji dachu przed elew. zach.</p> <p>Początek lat 80. - przekładanie dachu</p>		<p>19. Stan zachowania (fundamenty, ściany zewnętrzne, ściany wewnętrzne, sklepienia, stropy, konstrukcje dachowe, pokrycie dachu, wyposażenie i instalacje)</p> <p>Fundamenty oraz ściany do wysokości 1 kondygnacji noszą ślady zawilgocień; właśnie w tej strefie mają miejsce liczne ubytki tynków, a co za tym idzie także częste zniszczenie cegieł jak i wypłukanie spoin między nimi. W elew. pn. widoczne jest pęknięcie muru na całej jej długości. Pokrycie dachu w niewielkiej części zniszczone, szczególnie od strony wsch., w bardzo złym stanie prezentuje się konstrukcja odgromników. Drewniane i metalowe drzwi wejścia gł. nadają się całkowicie do wymiany, jak i duża część klap metalowych zamykających okna od wewnątrz. Tynki wewnętrzne także w kiepskim stanie - liczne ubytki, wypłukane spoiny. Część podłóg wymaga naprawy - połamane lub brakujące deski, belki drewniane podtrzymujące stropy i konstrukcja dachowa nosi ślady działalności kołatków.</p> <p>Ogrodzenie majdanu w wielu miejscach zniszczone. Otoczenie zaniedbane.</p> <p>Ochronie podlega bryła budynku.</p> <p>20. Najpilniejsze postulaty konserwatorskie</p> <p>Należy zabezpieczyć obiekt przed zniszczeniem - konieczny jest więc remont pokrycia dachowego, osuszenie fundamentów i ścian, oraz założenie izolacji chroniącej dolne partie murów przed wpływem wilgoci. Uzupełnić należy zniszczone metalowe klapy okien oraz oczyścić metalowe drzwi.</p> <p>Wymieniona powinna zostać zniszczona więźba dachowa oraz fragmenty podłóg. Belki tworzące wewnętrzną konstrukcję spichlerza muszą otrzymać zabezpieczenie przed działalnością owadów /kołatki/.</p>	

21. Akta archiwalne (rodzaj akt, numer i miejsce przechowywania)

24. Uwagi różne

22. Biblioteka

K. Degen, Die **BAU-** und Kunstdenkmäler des Landkreises **BRESLAU**, Frankfurt am Main 1965 s. 33.

M. Pastorff, Schlesisches Güter Adressbuch, Breslau 1876, s. 6.

J. Soffner, Geschichte der katholischen Pfarrei Oltaschin nebst deren Adjuncta Bettlern... Breslau 1875, s. 101 - 124.

H. Lutsch, Die Kunstdenkmäler der Landkreise des Reg. - Bezirks Breslau, Breslau 1889, s. 437

P. Knie, Alphabetisch - Statisch Topographische Übersicht der Dörfern, Flecken, Städte... Breslau 1845, s. 31

23. Źródła ikonograficzne i fotografia (rodzaj, miejsce przechowywania, sygnatury)

25. Opracował

tekst **Marek Tybur** **X 1995**

imię, nazwisko, data, podpis

MAREK TYBUR

plany, rysunki **Marek Tybur** **X 1995**

imię, nazwisko, data, podpis

MAREK TYBUR

zdjęcia fotogr. **Marek Tybur** **X 1995**

imię, nazwisko, data, podpis

MAREK TYBUR

miejsce przechowywania negatywów

KARTA PO WYPEŁNIENIU PODLEGA OCHRONIE NA PODSTAWIE PRZEPISÓW PRAWA AUTORSKIEGO

26. Adnotacje o inspekcjach, informacje o zmianach (daty, imiona i nazwiska wypełniających)

27. Załączniki

Wkładka 1, 2

1. Miejscowość Bielany Wr.	2. Obiekt (nazwa jak w karcie) SPICHLERZ	3. Zawartość wkładki (nazwa obiektu lub materiału uzupełniającego) Zdjęcia, c.d. pkt 13 i 20
-------------------------------	---	---

c.d. pkt 13

ELEW. PN.: 3-kondygnacyjny, 2 osiowa; oś wsch to 3 okna, zach 1 ^{otwór} śro- kowej kondygnacji. Pozostałe otwory tego pionu zostały zamurowane, z tynku wyłaniają się jedynie kameinne formy dawnych podokienników. Pozostałości metalowej drabinki wspinają się w górę aż do prostokątnej dużej lukarny przykrytej 2 spadowym daszkiem, zamkniętej deskowymi drzwiami, Gzymsy - koronujący i śróddachowy jak w elew. zach. W strefie cokołu widoczne 2 wąskie otwory piwniczne w kamiennych obramowaniach.

ELEW. WSCH.: 3-kondygnacyjny, 7-osiowa. Po 3 okna wchodziły w skład każdego pionu, obecnie otwory parteru są zamurowane, śladem po nich są prostokątne nisze i kamienne podokienniki. Przy pn.-wsch. narożniku w cokole ceglany znajdują się 2 wąskie okienka piwniczne w kamiennych obramowaniach, pozostała część cokołu, także gzymsy jak w elew. zach.

ELEW. PD.: 3-kondygnacyjny, 2-osiowa. Wszystkie okna zamurowano, pozostały nisze, kamienne podokienniki otynkowano, gzymsy i cokół jak w elew. zach.

WNETRZE: wydłużony prostokąt każdej kondygnacji przedzielony jest wzdłuż 8 drewnianymi słupami, wspierającymi drewniany, nagi strop. Okna, od wewnątrz zwieńczone łukami odcinkowymi, rozglifione z blaszanymi klapami, oddzielone są wewnętrznymi szerokimi lizenami, wzmacniającymi mur, schody drewniane, 1-biegowe, 2-policzkowe usytuowane przy ścianie zach., na pd. od wejścia gł. wiodą do piwnic i na inne kondygnacje. W piwnicy istniejącej tylko w pn. części budynku - klepiski, w wyższych kondygnacjach podłogi deskowe. We wnętrzach pozostawiono część maszynierii obsługującej spichlerz.

INSTALACJE: elektryczna.

c.d. pkt 20

Zlikwidować należy powody powstania pęknięcia ściany pd. i wzmocnić ją. W celu wyeksponowania interesującej bryły zabytku powinno się usunąć wszelkie szpecące ją dodatki - jak np. zadaszenie przy elew. zach. Uporządkować także powinno się okoliczny teren /betonowe ogrodzenie/. W miarę możliwości pokusić się można o rekonstrukcję pierwotnych stopni przed wejściem głównym.



Elew. zach.

Wkładkę założył: Marek Tybur X 1995
Imię, nazwisko, data

Miejsce przechowywania negatywów:



Elew. pn.



Elew. wsch.



Elew. pd.



Elew. zach.



Portal gł.



Gzymsy: koronujący i śróddachowy

1. Miejscowość Bielany Wr.	2. Obiekt (nazwa jak w karcie) SPICHLERZ	3. Zawartość wkładki (nazwa obiektu lub materiału uzupełniającego) ZDJĘCIA
-------------------------------	---	---



Okno elew. zach.



Nisza okienna elew. wsch.



Okno piwniczne elew. wsch.



Widok od wnętrza na okno

Wzór ODZ 1978 r.

Wkładkę założył: Marek Tybur X 1995
Imię, nazwisko, data

Miejsce przechowywania negatywów:

wzg środka śl 589-91 - 5000 szt



Poddasze



Konstrukcja dachowa