

D. 106

OŚRODEK DOKUMENTACJI
ZABYTEKÓW W WARSZAWIE
KARTA EWIDENCYJNA ZABYTEKÓW
ARCHITEKTURY I BUDOWNICTWA

A B C D E F G H I J K L Ł M N O P R S T U V W X Y Z

Nr ³⁵⁴⁸ DOLNOŚLĄSKIE

1. Obiekt

DWÓR

2. Czas powstania

Kon. XVI w.
przeb. XIX w.
pocz. XX w.

3. Miejscowość

BIELANY WROCŁAWSKIE

4. Adres

ul. Wrocławska 7 dz. 286/26

nr hipoteczny

KW

AM 2

5. Przynależność administracyjna

województwo wrocławskie

gmina

Kobierzyce

pow. WROCŁAW

6. Poprzednie nazwy miejscowości

Bettlern

Bethlern

7. Przynależność administracyjna

przed 1 VI 1975

województwo

wrocławskie

powiat

Wrocław

8. Właściciel i jego adres

Agencja Własności Rolnej Skarbu
Państwa ul. Mińska 60 Wrocław

9. Użytkownik i jego adres

Gospodarstwo Rolne "Wysoka"
Skarbu Państwa z siedzibą
w Wysokiej

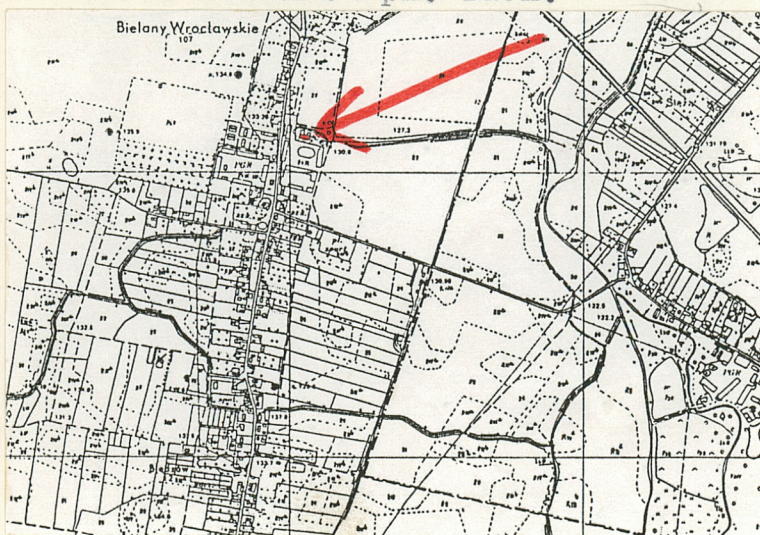
10. Rejestr zabytków

Nr 701/W

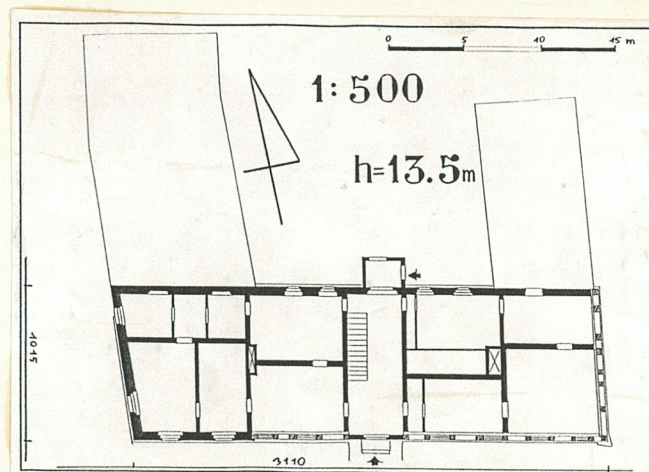
data 22 XII 94



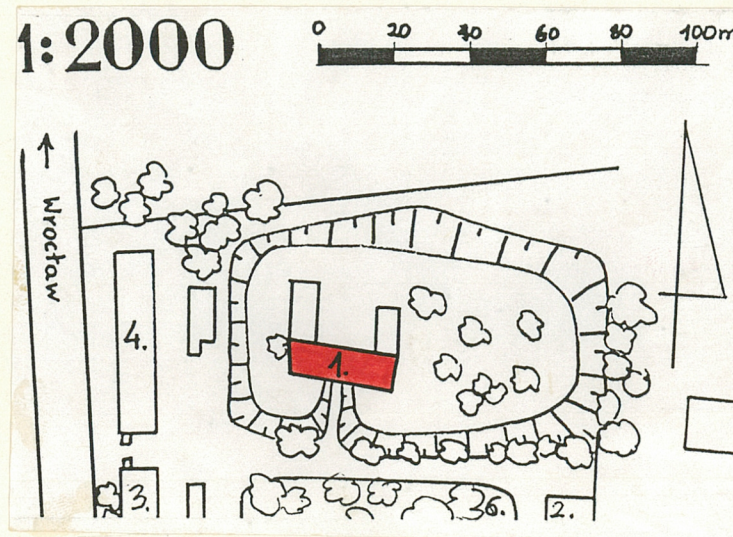
Widok od pn.-zach.



Orientacja 1: 25 000



Rzut parteru



Sytuacja

13. Opis (sytuacja, materiał i konstrukcja, rzut, bryła, elewacje, wnętrze, wyposażenie, instalacje)

SYTUACJA: Dwór wolnostojący, usytuowany jest w pn. części wsi, na prawo od drogi prowadzącej z Kobierzyc do Wrocławia; stanowi pn. element założenia majątku ziemskiego; elew. pd. skierowany jest na dziedziniec zespołu zajęty przez niewielki park, równoległe do elew. zach. ustawiony jest budynek /5/, na pn. i wsch. niegdyś rozciągał się wielki sad - obecnie łąki. Budowla otoczona jest zniszczoną fosą pozbawioną wody i zarosniętą krzewami. Dłuża oś obiektu nieznacznie odchyłona jest od kierunku wsch.-zach. Murowane ogrodzenie /cegła/ częściowo zachowane od ul. Wrocławskiej.

MATERIAŁ, KONSTRUKCJA: fundamenty - kamienne, cokoły ceglane, ściany w większości o konstrukcji słupowo-ramowej o fachach wypełnionych najczęściej gliną otynkowaną, miejscami cegłą; w części ściany ceglane /elew. pd. przy narożniku pd.-zach, elew. zach. - parter, elew. pn. - parter oraz piętro przy narożniku pn.-zach./; stropy drewniane z podsufitką z desek, trzciny i tynku, w piwnicach ceglane stropy odcinkowe; więźba dachowa drewniana o konstrukcji prostej - "borsuczy ogon", pokrycie dachu pojedyncze karpiówką w rybią łuskę; posadzki z płytek ceramicznych w sieni i w dawnym pomieszczeniu kuchennym /pn. trakt, przy sieni/; w pozostałych pomieszczeniach podłogi drewniane; w piwnicy posadzki ceglane; schody na piętro drewniane 2 policzkowe, 2 biegowe łamane o ażurowych balustradach z pionowymi prętami, przed wejściem głównym ceglane stopnie, do piwnicy prowadzą schody też ceglane. Otwory drzwiowe prostokątne w obramieniach ceglanych, okienne prostokątne w większości osadzone w belkach tworzących konstrukcję ścian, w obramieniach drewnianych tam gdzie taka konstrukcja nie występuje, podokienniki ceglane, okna skrzynkowe podwójne, drzwi 1 skrzydłowe drewniane klepkowe; we wnętrzach drzwi płycinowe.

RZUT: nieregularny romb o kątach rozwartych w narożnikach pd., 2-traktowy; mała przybudówka prostokątna na przedłużeniu sieni, długa przybudówka także pn. /mieszcząca piwnicę - tam także dawna kotłownia/ na zach. od osi środkowej, i mniejsza, prostokątna /w niej pomieszczenia gospodarcze/.

BRYŁA: zwarta, 2 kondygnacyjna budynek nie jest podpiwniczony, pokryty dachem 4 spadowym, z poddaszem nieużytkowym; dobudówka pn. - centralna, wysokości kondygnacji parteru nakryta niskim daszkiem 2 spadowym, pozostałe dobudówki pn. z dachami płaskimi.

ELEW. PD.: 9-osiowa, 2-kondygnacyjna wspiera się na bardzo wysokim cokole ceglany, cokole - pierwotnie wynoszącym ją ponad poziom wody w fosie; oś środkową wyznacza wejście główne /prostokątny otwór z drzwiami z nadświetłem/, a powyżej - w strefie piętra - 2 otwory okienne. Do wejścia głównego przez fosę prowadzi grobla usypana z kamieni i ziemi. Po bokach osi symetrii tej ściany znajdują się po 4 osie okienne o regularnie rozmieszczonych otworach. Belki konstrukcji słupowo-ramowej fasady tworzą wzór krzyży św. Andrzeja pod oknami, a między nimi słupy wzmocnione są ukośnymi ryglami. Drewniany szkielet nie istnieje w strefie parteru dwóch skrajnych

12. Autorzy, historia obiektu, określenia stylu

Dokument z 1351 r. mówi o założeniu 10 lat wcześniej folwarku Bethlern na prawie niemieckim przez wieloletniego rajcę wrocławskiego Nicolausa von Zittim /Zuttim/ za pozwoleniem króla Jana z Czech, z 1353 r. pochodzi następny dokument dotyczący spadkobierców owego rajcy, którymi są jego synowie Francko i Jahannes oraz córki. Im to przypaść mają majątki w Bettlern /Bielany/, Domslau /Domasław/, Pasterwitz /Pasterzyce/ i Pettschütz /Pełczyce/. W piśmie tym także istnieje potwierdzenie przez cesarza Karola IV praw Nicolausa von Zuttim do wsi Bettlern i przynależności i prawa patronatu nad kościołem. W następnym stuleciu jako właściciel dobra w Bielanach wzmiankowany jest Hans Benke /Benkow/ - kanclerz Księstwa Wrocławskiego, zaś w 1525 posiadaczem tego majątku jest Erasmus Pflug /Pflugk, Pflug/. Od tego ostatniego część bielańskich włości odkupił Sebastian Uthmann. Z jego to rodem wiąże się najwięcej pamiątek zachowanych w tamtejszym kościele parafialnym.

Dobra i wieś Bettlern przeszły w ręce Sebastiana Heugela von Polowitz /Polakowice/ wice kanclerza korony czeskiej, w 1591 r. 6 lat później stają się własnością Hieronima Uthmanna i Heinricha Kromeyera. W 1615 panem dóbr bielańskich zostaje Hans Heinrich Uthmann von Schmolz /Smolec/ ożeniony z Magdaleną Heugel.

<p>14. Kubatura</p> <p>2277 m³</p>	<p>15. Powierzchnia użytkowa</p> <p>224 m²</p>	<p>16. Przeznaczenie pierwotne</p> <p>Dwór</p>	<p>17. Użytkowanie obecne</p> <p>Budynek mieszkalny</p>
<p>18. Prace budowlane i konserwatorskie, ich przebieg i dokumentacja</p> <p>1959 - przekładanie dachu</p> <p>70. lata - remont: w jego ramach zaadaptowano fragmenty pomieszczeń na łazienki /parter i piętro/, postawiono ścianki działowe, naprawiono instalację elektryczną, pomalowano wnętrza</p>		<p>19. Stan zachowania (fundamenty, ściany zewnętrzne, ściany wewnętrzne, sklepienia, stropy, konstrukcje dachowe, pokrycie dachu, wyposażenie i instalacje)</p> <p>Bardzo zły stan zachowania budynku. Fundamenty zawilgocone, ściany zewnętrzne z dużymi ubytkami tynków, popękane, ściany wewnętrzne /szczególnie w części zach. parteru/z ubytkami, stropy i podgłogi zniszczone, konstrukcja dachowa do wymiany, pokrycie dachu niekompletne. Instalacje - w złym stanie, kanalizacyjna zniszczona, bardzo zaniedbane wnętrza, z każdym dniem sytuacja się pogarsza; niebawem opuszczą budynek ostatni mieszkańcy - zostaną tylko szczury. Otoczenie dworu zaniedbane. Od 1945 roku nie zrobiono nic by chronić budowlę - przeciwnie - wiele zniszczono np: zasypano część fosi od pn. niszcząc drewniany mostek pierwotnie tam istniejący. Na początku 60. lat wykarczowano wielki sad /drzewa i krzewy/ od pn. i wsch.</p>	
		<p>20. Najpilniejsze postulaty konserwatorskie</p> <p>Należy zabezpieczyć budynek przed postępującą destrukcją, a następnie przeprowadzić kapitalny remont dworu i otoczenia.</p>	

21. Akta archiwalne (rodzaj akt, numer i miejsce przechowywania)

22. Biblioteka K. Degen, Die BAU- und Kunstdenkmäler des Landkreises Breslau, Frankfurt am Main 1965, s. 33
M. Pastorff, Schlesisches Güter Adressbuch, Breslau 1876, s. 6

J. Soffner, Geschichte der katholischen Pfarrei Oltaschin nebst deren Adjuncta Bettlern... Breslau 1875, s. 101-124
H. Lutsch, Die Kunstdenkmäler der Landkreise des Reg. - Bezirks Breslau, Breslau 1889, s. 437
P. Knie, Alphabetisch-statistisch Topographische Übersicht der Dörfer, Flecken, Städte... Breslau 1845, s. 31
Adressbuch des Schlesischen Grundbesitzes, Berlin-Gros-Lichterfelde-West u. Leipzig, 1910, s. 14
Adressbuch für den Landkreis Breslau, Leignitz 1921

23. Źródła ikonograficzne i fotografia (rodzaj, miejsce przechowywania, sygnatury)

24. Uwagi różne

25. Opracował

tekst Marek Tybur

XI 1995

imię, nazwisko, data, podpis

MAREK TYBUR

plany, rysunki Marek Tybur

XI 1995

imię, nazwisko, data, podpis

MAREK TYBUR

zdjęcia fotogr. Marek Tybur

XI 1995

imię, nazwisko, data, podpis

MAREK TYBUR

miejsce przechowywania negatywów

KARTA PO WYPEŁNIENIU PODLEGA OCHRONIE NA PODSTAWIE PRZEPISÓW PRAWA AUTORSKIEGO

26. Adnotacje o inspekcjach, informacje o zmianach (daty, imiona i nazwiska wypełniających)

27. Załączniki

Wkładka 1, 2

1. Miejscowość

Bielany Wrocławskie

2. Obiekt (nazwa jak w karcie)

DWÓR

3. Zawartość wkładki (nazwa obiektu lub materiału uzupełniającego)

zdjęcia, c.d. pkt 12, 13

c.d. pkt 13

osi od zach. - ze ściany wyraźnie występuje fragment ceglaneanego muru zwieńczonego ceglany okapnikiem, także fach wejścia gł. wypełniony jest cegłą. Fachy między belkami - czy to ceglaneanie czy gliniane - są otynkowane. W narożniku pd.-wsch. ustawiona jest potężna przypora ceglaneanakryta daszkiem ceglaneanym, jak i cały wysoki cokół.

ELEW. WSCH.: 1-osiowa, 2-kondygnacyjna; z wysokim cokołem, belką i słupami o wzorach powtórzonych z elew. pd. tworzą wyraźny podział na 2 kondygnacje, w których istnieje po 1 otworze wyznaczającym jedyną oś okienną /przy pn.-wsch. narożniku/; ceglaneana ściana przybudówki o wysokości parteru sąsiaduje z ową elew. od pn.

ELEW. PN.: 2-kondygnacyjna; w strefie parteru, między dobudówkami pn. rozmieszczono 4 otwory okienne i centralnie istniejącą dobudówkę /kryjącą wejście do sieni/; materiałem ją tworzącym jest cegła, tak jak całej omówionej części elewacji posiadającej niski cokół w przyziemiu. 2/3 długości strefy piętra /od wsch. narożnika/ to konstrukcja słupowo-ramowa; znajdują się tam 2 okna, prawie centralnie usytuowane, zaś w części ceglaneanej /na zach. od osi środkowej/ 2 wąskie otwory.

ELEW. ZACH.: 2-kondygnacyjna, 2-osiowa; na przykrytym ceglaneanym okapnikiem cokole wspiera się ceglaneana ściana parteru; przy narożnikach - po 1 dużym otworze okiennym także z ceglaneanym okapnikiem; 2 kondygnacja to znowu konstrukcja słupowo-ramowa z 1 oknem przy pd-zach. narożniku.

WNETRZE: 2 traktowe; po bokach centralnie usytuowanej sieni zakończonych wejściami pn. i pd. znajdują się pomieszczenia połączone amfiladowo, zachowały się w nich elementy świadczące iż istniało tu niegdyś podpodłogowe ogrzewanie powietrzne. W centrum zach. i wsch. grupy pokoi - zamontowano zespoły przewodów kominowych. Z sieni - drewniane schody prowadzą na piętro, gdzie rozkład pomieszczeń odpowiada parterowi. Piwnice, poza murami dworu - w przybudówce pn-zach.

INSTALACJE: elektryczna, wodno-kanalizacyjna.

c.d. pkt 12

W 1637 r. jako właściciel Bielan wzmiankowany jest George Ernest von Linck, po nim zaś pisze się o Christianie von Roth ze Ślezy/Lohe/. Od tego czasu Bettlern i Lohe pozostają w jednym ręku. W Urbarium z 1663 r. zawarty jest opis "Rycerskiej siedziby" Bettlern. Dane statystyczne z końca XVIII w. dotyczące Bielan mówią o dworze z folwarkiem, kościele, karczmie i wiatraku.

Księgi adresowe notują właścicieli bielańskich włości w następujących czasach:

1855 - Graf von Königsdorf - starosta powiatowy

1907-08 - przeprowadzono konserwację malowanego stropu dworu

1910 - spółka Schoeller und Skene

1921 - Heinrich Renner

Ostatnim właścicielem majątku przed 1945 r. był niejaki Seitz.



Widok od pd.

Wzór ODZ 1978 r.

Marek Tybur XI 1995

Wkładkę założył:
Imię, nazwisko, data

Miejsce przechowywania negatywów:



Elew. pd. - fragment



Elew. pd. - fragment



Elew. wsch.



Widok od pd.-wsch.



Elew. pn.



Elew. pn.- fragment

X

1. Miejscowość

Bielany Wrocławskie

2. Obiekt (nazwa jak w karcie)

DWÓR

3. Zawartość wkładki (nazwa obiektu lub materiału uzupełniającego)

zdjęcia



Elew. pn. - fragment



Elew. zach.



Elew. pd. - fragment



Okno elew. pd.



Narożnik pd. -wsch.

Marek Tybur XI 1995

Wkładkę założył:
Imię, nazwisko, data

Miejsce przechowywania negatywów:

wzg. środa 61 589-91 - 5000 szt

1978 r.



Wejście gł.



Elew. pd. - cokół



Dobudówka pn.-zach.



Sień



Balustrada schodów - 2 kond.