

1. Obiekt
PAŁAC

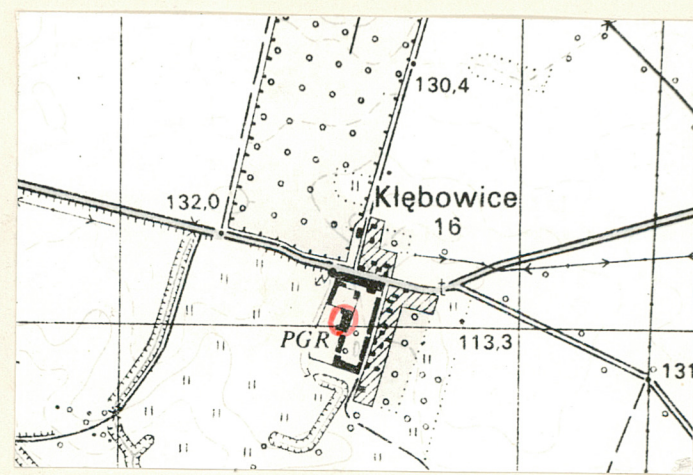
2. Czas powstania
1882 r.

3. Miejscowość
KĘBŁOWICE

11. Zdjęcia, rzut, przekrój, sytuacja, orientacja

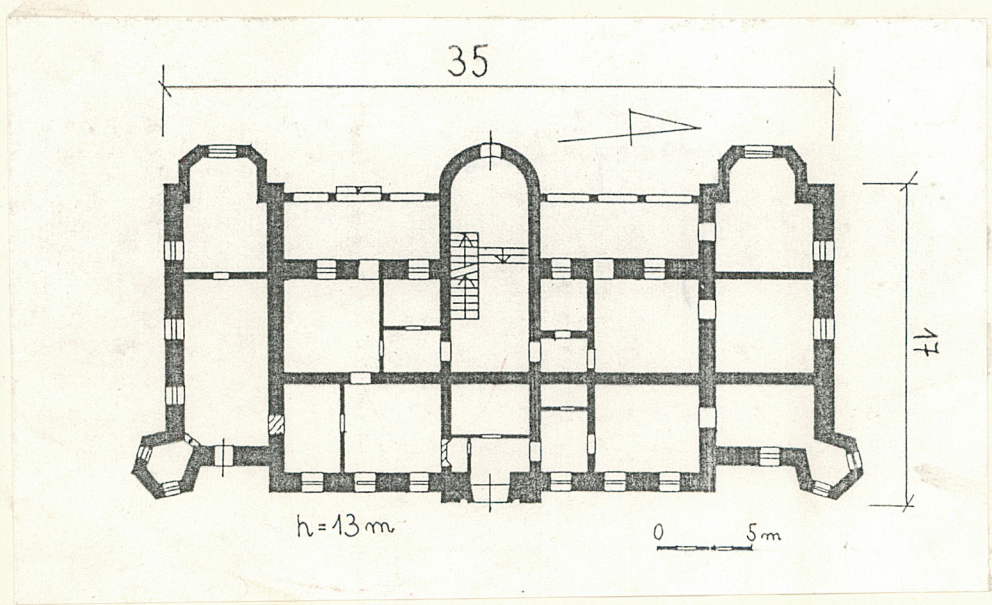


elewacja wschodnia- fasada



orientacja, 1:25 000

rzut poziomy



4. Adres **Kęblowice**
55-070 Smolec
nr hipoteczny

5. Przynależność administracyjna
województwo **wrocławskie**
gmina **Kąty Wrocławskie**

6. Poprzednie nazwy miejscowości
Bammelwitz
/Kammfeld 1936-1945 r./

7. Przynależność administracyjna
1 VI 1975
województwo **wrocławskie**
powiat **Wrocław**

8. Właściciel i jego adres
SHR Sadków
Zakład Kęblowice

9. Użytkownik i jego adres
J.W.

10. Rejestr zabytków
Nr **508/W** data **29.11.1985**

12. Autorzy, historia obiektu, określenie stylu.

Historia:

Brak danych źródłowych n.t. historii pałacu. Data "1882/" umieszczona w górnej części fasady, dotyczy zapewne ukończenia budowy. W tym czasie właścicielem Kęblowic był Leopold Jesdinski i to on zlecił budowę pałacu /inicjał związany "L J" po środku tablicy z datą/, Jego forma jest jednorodna i wiąże się z nurtem neobaroku w architekturze w poł. XIX w. Cechy tego stylu przejawiają się zarówno w rzucie i bryle /mumentalizm i rozczłonkowanie bryły, elewacje o urozmaiconej linii dzięki zastosowaniu ryzalitów półkolistych i wielobocznych, uskoków, tarasów i balkonów. Obecność wież nakrytych hełmami baniastymi, dach mansardowy wzbogacony o takie elementy, jak facjaty, lukarny, kominy, sygnaturkę i dzięki temu bardziej malowniczy, we wnętrzu hol na osi symetrii z monumentalną klatką schodową, nietypowe natomiast jest umieszczenie sali balowej w bocznej części budynku-ob. świetlicy/ jak też w detalach i dekoracji/ pseudobonionowanie elewacji, rozbudowanie gzymsy obramienia otworów w formie opasek z uszami, spływy wolutowe, półkoliste naczółkami, okna typu "oeil-de-boeuf" stiukowe dekoracje sufitów/. Pałac należał wraz z folwarkiem do rodziny v. Jesdinski aż do 1945 r. /od 1849 r./.

Po wojnie od 1945 r. stał się własnością PGR. Obecnie należy do SHR Sadków, Zakład Kęblowice.

13. Opis (sytuacja, materiał i konstrukcja, rzut, bryła, elewacje, wnętrze, wy. oszażenie, instalacje)

Sytuacja: budynek wolnostojący, położony na płaskim terenie, usytuowany w obrębie założenia pałacowo-folwarcznego /na pd. od szosy Smolec-Skałka, w pd. części wsi/ po środku zach. skrzydła zabudowań, między oficyną mieszkalną-d. domem ogrodnika /2/ na pn. / w odległości ok. 50 m/, a spichlerzem /9/, na pd. /w odległości ok. 10 m/. Przed fasadą pałacu /elew. wsch./ zwróconą w kierunku podwórza, półkolisty klomb na całą szerokość elewacji, flankowany przez dwa potężne drzewa, Pojedyncze drzewa również przy elewacjach bocznych. Na tyłach pałacu rozciąga się park. Teren przypałacowy /z parkiem i ogródkami na pn. od pałacu/, otoczony płotem betonowym, z fragmentem muru przy zachowanej starej, ceglanej bramie, usytuowanej na przeciw pn.-wsch. narożnika pałacu. Od bramy prowadzi do pałacu podjazd /biegnący wzdłuż fasady/ wyłożony kostką kamienną oraz droga prowadząca wzdłuż elewacji pn. na tyły pałacu i do parku.

Materiał o konstrukcja: Fundamenty kamienne, ciągłe. Konstrukcja murowana: mury ceglane /łącznie z cokołem/ na zaprawie cementowo-wapiennej, otynkowane /tynk gładki, zacierany/. Sklepienia ceramiczno-stalowe, odcinkowe /piwnice, taras przy elewacji zach./ . Stropy drewniane: kryte z fasdami /1-i 2-kondg./, belkowe z wsuwką i kasetowy /1-kondg./ oraz płaskie kryte i deskowe /poddasze/. Wieżba dachowa drewniana, konstrukcja dachu kleszczowo-płatwiowa /główna/ oraz jętkowa /część środkowa wyniesiona w górę/. Dach główny: 4-spadowy, mansardowy, nad ryzalitem bocznymi /elew. tylna/ 3-spadowy mansardowy, nad ryzalitem środkowym /elew. tylna/ stożkowy łamany, nad wieżami hełmy baniaste, dach nad częścią środkową pod sygnaturką-stożkowy-ścięty, pokryty miedzianą blachą. Posadzki: ceglane, betonowe /piwnice/, ceramiczne kaflowe /sienie 1-kong./. Podłogi drewniane, deskowe /pozostałe pomieszczenia/. Skłatki schodowe: kamienna 1-biegowa /do piwnic/, drewniana 2-biegowa powrotna /główna/, drewniane 2-bieg. łamana /na 2-kondg./ poddasza. Otwory drzwiowe zamknięte łukiem koszowym /główny/ oraz prostokątne. Otwory okienne prostokątne, zamknięte półkoliście, okrągłe. Nisze zamknięte półkoliście. Drzwi drewniane: zewnętrzne: 2-skrzydłowe ramowo-płycinowe /częściowo przeszklone/ z prostokątnym 7-dzielnym przeszklonym nadświetlem /gł. wejście/, 2-skrzydłowe, ramowo-płycinowe z prostokątnym, przeszklonym nadświetlem /do świetlicy/ 1-skrzydłowe ramowo-płycinowe /z górnymi płycinami przeszklonymi/ oraz j.w. z 2-dzielnym przeszklonym nadświetlem /do mieszkań/, wewnętrzne: 1-i 2-skrzydłowe ramowo-płycinowe pełne oraz 1-skrzydłowe ramowo-płycinowo-częściowo przeszklone. 1-skrzydłowe płytowe, 1-skrzydłowe opierzone, 1-skrzydłowe deskowo-listwowe -zastrzałowe /piwnice/ oraz drzwi z płyty pilśniowej 1-skrzydłowe płytowe, obite blachą.

Okna: półskrzynkowe i krosnowe

Kominy ceglane 2 i 4-kanalowe

Rzut: regularny, symetryczny, w kształcie zbliżonym do wydłużonego /na osi pn.-pd./ prostokąta z 1-osiowym ryzalitem środkowym i 6-bocznymi wieżami narożnymi przy elewacji wsch./ przy każdej wieży elewacja o szerokości 1-osi cofnięta /oraz z trzema ryzalitami przy elewacji zach.: środkowym półkolistym i 5-bocznymi po bokach. Podział na pomieszczenia nakryte stropami, z zachowaniem układu 2-traktowego. Wejścia w elew. wsch.: jedno w ryzalicie środkowym, drugie na 1-osi od pd. oraz w elewacji zach.: jedno na osi symetrii, dwa-symetrycznie-pomiędzy ryzalitami, czwarte w ścianie poprzecznej /pn./

14. Kubatura

5785 m³/z poddaszem/

15. Powierzchnia użytkowa

2042 m²/z poddaszem
i piwnicą/

16. Przeznaczenie pierwotne

pałac

17. Urzycowanie obecne

bud.admin.-mieszkalny

18. Prace budowlane i konserwatorskie, ich przebieg i dokumentacja

lata 60-te:

- nowe podziały wnetrz: I-Kondygnycja - wydzielenie z sieni wsch.pomieszczeń przeznaczonych na magazynek i W.C.,w związku z nowymi funkcjami /biura,mieszkania pracownicze/.
- przebicie nowych otworów drzwiowych w związku z nowymi podziałami wnetrz /wejście do sklepu w ryzalicie pn.- zach. z północnego podziemia,otwór drzwiowy w ryzalicie środk.elewacji tylnej,wejście w elew.wsch.do świetlicy -d.sali balowej,otwory wewnętrzne/.
- wydzielenie w dolnej kondygn.poddasza pomieszczeń gospodarczych /pn.część strychu/ i mieszkalnych /część pd./
- otynkowanie elewacji

lata 80-te:

- zmiana pokrycia dachu /d.lupowe,ob.blacha mieszana/
- otynkowanie elewacji.

19. stan zachowania (fundamenty, ściany zewnętrzne, ściany wewnętrzne, sklepienia, stropy konstrukcje dachowe, pokrycie dachu, wyposażenie i instalacje)

- 1.Fundamenty-zawilgocone w elewacji zach.
- 2.Ściany zewnętrzne w dobrym stanie
- 3.Ściany wewnętrzne - ubytki tynku w piwnicy i w dolnej partii ryzalitu środkowego elewacji zach.
- 4.Sklepienia i stropy w dobrym stanie
- 5.Konstrukcja dachu w dobrym stanie
- 6.Pokrycie dachu w dobrym stanie
- 7.Wyposażenie- w dobrym stanie
- 8.Instalacje - w dobrym stanie

20. Najpilniejsze postulaty konserwatorskie

- 1.Osuszyć fundamenty
- 2,Otynkować ubytki ścian wewnętrznych

21. Akta archiwalne (rodzaj akt, numer i miejsce przechowania)

24. Uwagi różne

22. Bibliografia

Pastorff M., Schlesisches Gueter Adressbuch, Breslau 1876

Schlesisches Gueter Adressbuch, Bd. 11, Breslau 1917
, Bd. 15, Breslau 1937

23. Źródła ikonograficzne i fotografia (rodzaj, miejsca przechowania, signatury)

25. Opracował

tekst Z. Żak, sierpień 1990

imię, nazwisko, data, podpis

plany, rysunki Z. Żak, sierpień 1990

imię, nazwisko, data, podpis

zdjęcia fotogr Z. Żak, sierpień 1990 r.

imię, nazwisko, data, podpis

miejsce przechowania negatywów

Karta po wypełnieniu podlega ochronie na podstawie przepisów prawa autorskiego

26. Adnotacje o inspekcjach, informacje o zmianach (daty, imiona i nazwiska wypełniających)

27. Załączniki

1-4

1. Miejscowość Kępbrowice	2. Obiekt (nazwa jak w karcie) pałac	3. Zawartość wkładki (nazwa obiektu lub materiału uzupełniającego) c.d.opisu i materiały ilustracyjny
------------------------------	---	--

c.d.-pkt 13:

północnego podcienia.

Bryła: symetryczna, rozczłonkowa przez ryzality (środkowy przy fasadzie na rzucie prostokąta, środkowy przy elewacji tylnej na rzucie półkola, boczne przy elew. tylnej na rzucie-5 boków), wieże 6-boczne (5/6) przy narożnikach pn.-wsch. i pd.-wsch. oraz cofnięte partie elewacji (1-osiove) między fasadą właściwą a wieżami. Budynek wolnostożka po środku zwieńczona sygnaturką, ryzality przy elewacji tylnej nakryte: dachem stożkowym łamanym (górna część z żebrami) ryzalit środkowy i 3-spadowym dachem mansardowym-ryzality boczne, facjaty nakryte dachami 2-spadowymi, wieże nakryte hełmami baniastymi.

Elewacja-fasada-elewacja wsch.: 2-kondygn., 8-osiova i z 1-osiowym ryzylitem na osi symetrii i skrajnymi osiami cofniętymi, flankowana przez przed elewację-wyższe 3-kondygnacyjne wieże. Podziały poziome (elewacji głównej korpusu oraz wież) zaakcentowane wysunięciem przed lico muru, cokołem, jońskim gzymsem kordonowym (silnie wysunięty, z rzędem ząbków podspodem), podokiennym (w 2-kond.) oraz koronującym 1-kond. (elewacji) i środkowa część 2-kond., (ryzalit) podzielona poziomymi pasami pseudoboniowania. W partii cokołu, na osi symetrii elewacji, schody prowadzące do wejścia, w bocznych częściach po 3 prostokątne, niskie otwory okienne (zakratowane) z każdej strony, podobny otwór w cokole skrajnej (prawej) osi-cofnięty. W 1-kond., w ryzalicie podwójny, otwór drzwiowy zamknięty łukiem koszowym z przeszklonym nadświetlem (drzwi w głębi), flankowany przez dwie niższe zamknięte półkoliste (otwór i nisze w opaskach), w bocznych ścianach elewacji po 3 prostokątne otwory okienne w opaskach z uszami, każdy z oddzielnym gzymsem podokiennym. Cofniętych osiach-po prawej analog. otwór okienny, po lewej-otwór drzwiowy w opaskach z uszami. W 2-kond., w ryzalicie-prostokątny, szeroki otwór okienny w opasce z uszami, z prostokątnym podokien-szczytowe trzech rozmieszczonych symetrycznie facjat: każda z nich prostokątna (z balkonem), ujęta w spławy wolutowe balkowaniem półkolistym, naczółek zwieńczony obeliskami. Środkowy szczyt bardziej dekoracyjny: z główną częścią otworu zajmuje płyta z inicjałami po środku, przerywającym datę "18-82", po środku frontonu, ujętego od góry dodatkowo segmentowym naczółkiem, okulus. Nad skrajnymi osiami (połaci dachu też cofnięta) po 1 lukarnie "oeil-de-boeuf". W górnej kondygnacji połaci dachu 2-usytuowane po bokach-lukarny typu "oeil-de-boeuf", a po środku wznosi się -powyżej kalenicy-piramidalna połać środkowego dachu, nad którym wznosi się 4-boczna wieżyczka o półkolistych dachu, po bokach, po dwa kominy: jeden niski, drugi b. wysoki. Po bokach elewacji widoczne wysunięte ściany-5 bocznych wież. W obu wieżach osiowo rozmieszczone wąskie otwory okienne: w 1-2-kondgm., prostokątne w opaskach, w 3-kond., mniejsze, zamknięte, półkoliście. Wieża nakryta hełmami baniastymi, zwieńczona sygnaturkami z iglicami na górze.

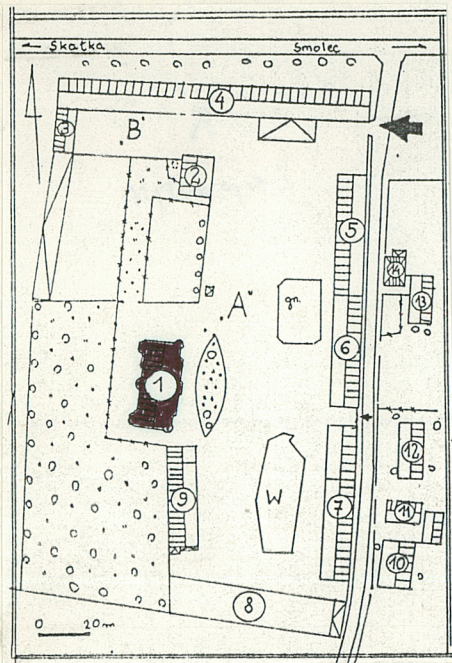
(c.d. wkładka nr 2)

Wkładkę założył:

(imię, nazwisko, data)

Wzór ODZ 1978 r.

Miejsce przechowywania negatywów:



sytuacja

portal fasydy - w ryzalicie



pn.-wsch. część fasady

okno poddasza ryzalitu fasady



ryzalit w fasadzie

wieża pd.-wsch.



1. Miejscowość	2. Obiekt (nazwa jak w karcie)	3. Zawartość wkładki (nazwa obiektu lub materiału uzupełniającego)
Kęblowice	pałac	c.d. opisu i materiał ilustracyjny

c.d.-pkt 13:

Elewacja-talna-zach.: 2-kondygnacyjna, z półkolistym ryzalitem środkowym i 5-bocznymi ryzalitami bocznymi. Podziały poziome zaakcentowane wysuniętym przed lico cokołem, gzymsem kordonowym o formach analogicznych do gzymśu fasady, gzymsem koronującym oraz pasami pseudoboniowania w 2-kondg., cofniętych partii elewacji. W 1-kondg., ryzalitu środkowego prostokątny otwór drzwiowy na osi symetrii, ujęty w opaskę, sięgającą u dołu do linii cokołu, po bokach otworu - w partii cokołu - dwa niskie, prostokątne otwory okienne. W 2-kondg., ryzalitu środkowego 3 prostokątne otwory okienne w opaskach, z prostymi naczółkami /środkowy otwór - na osi symetrii - szerszy/. Nad oknem środkowym otwór w kształcie leżącego prostokąta z małymi półkolistymi aneksami przy bocznych ramionach, a nad bocznymi - okrągłe otwory /wszystkie w profilowanych opaskach/. W partii dachu, na osi symetrii, szczytowa ściana facjaty o formach analogicznych, do opisanych przy fasadzie. Cofnięte 3-osiove partie elewacji, rozwiązane symetrycznie. W 1-kond., podziemia kolumnowe, zamknięte u dołu pełną balustradą ozdobioną płaskorzeźbionymi płycinami. Na osi każdej z obu części stopnie prowadzące na podest, w głębi prostokątny otwór drzwiowy w opasce z uszami, falnkowany przez 2 prostokątne otwory okienne w analogicznym obrobieniem. W lewym podziemiu pod oknem z lewej strony niski prostokątny otwór w cokole, a w ścianie poprzecznej (prostopadłej do elewacji) prostokątny otwór drzwiowy z kratką. W 2-kondg., /na całą szerokość cofniętych części elewacji/ tarasy otoczone murewaną balustradą tralkową, w głębi, po środku każdego tarasu, prostokątny otwór drzwiowy, po bokach prostokątne otwory okienne /wszystkie, w opaskach/. W dolnej kondygnacji połąci dachu, symetrycznie nad cofniętymi partiami elewacji, 2 ściany szczytowe facjat j.w. opisane, po ich zewnętrznych stronach - 2 prostokątne wywietrzniki, a w narożach /między połącią dachu gł. korpusu, a ryzalitami bocznymi/ 2 wysokie kominy. Górna kondygnacja połąci dachu jak w fasadzie. W ryzalitach bocznych otwory usytuowane na osi symetrii ryzalitów: w 1-kondg., szeroki, prostokątny otwór okienny w opasce, z uszami /w lewym ryzalicie zakratowany/, w 2-kondg., niewielki taras otoczony ażurową metalową balustradą, w głębi szeroki, prostokątny otwór w opasce, w części środkowej - porte-fenêtre. W połąci dachu facjata j.w. Elewacja-boczna-pd.: 2-kondygnacyjna, 3-osiova, z 3-kondygnacyjną wieżą po prawej str./przy narożniku wsch./. Podziały poziome - cokoł, gzymśy - jak w elew. podłużnych. W partii cokołowej 3 prostokątne niskie, otwory okienne zamurowane. Prostokątne otwory okienne w 1-kondg., w opaskach z uszami, w 2-kondg., w opaskach. W dolnej części połąci dachu, nad osią środkową, facjata jak w pozostałych elewacjach. Najbardziej wysuniętej ścienie wieży: w 1-2-kondg., po 1 wąskim, prostokątnym otworze okiennym w opasce, w 3-kond., otwór zamknięty półkoliście. Elewacja-boczna-pn.: 2-kondygnacyjna, 2-osiova, z 3-kondg., wieżą po lewej str./przy narożniku wsch./. W stosunku do elewacji pd. brak otworów w partii cokołowej oraz w 1-osi od lewej, pozostałe elementy jak w elew. pd.

Wnętrze: w układzie 2-traktowym

Piwnice: dostępne z sieni w trakcie zach. Posadzki ceramiczne kaflowe /sien/, ceglane /pomieszczenia w części pd./ i betonowe /część pd. i częściowo pn./. Pomieszczenia nakryte sklepieniami odcinkowymi.

/c.d. wkładka nr 3/

Wkładkę założył:

(Imię, nazwisko, data)

Wzór ODZ 1978 r.

Miejsce przechowywania negatywów:



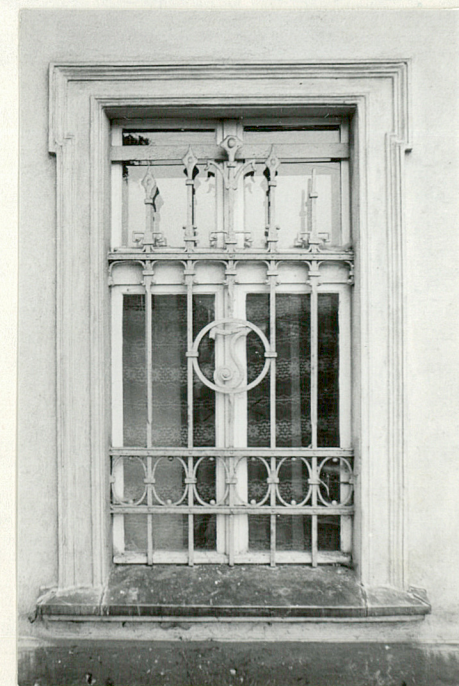
hełm sygnaturki
elewacja pd.



elewacja zach.
elewacja pn.



ryzalit środkowy elewacji zach.
krata w oknie 1-kond. elewacji pn.



Miejscowość:

KęBłowice

Obiekt:

pałac

Zawartość wkładki

c.d. opisu i materiał ilustracyjny

c.d. wkt 13:

1-kondygnacja: podzielona na pomieszczenia biurowe (część pn.-wsch.), sklep (1 pomieszczenie pn.-zach.), świetlicą (2 pomieszczenia w części pd.) oraz 2 mieszkania. Część biurowa dostępna z sieni po środku traktu wsch. (wejście gł. pałacu), wejście do świetlicy z elewacji wsch. (przy narożniku pd.-wsch.), mieszkania dostępne z podcieni przy elewacji zach. oraz z sieni po środku traktu zach. (wejście w ryzalicie środkowym). wejście do sklepu w poprzecznej ścianie pn. podcienia. W obu ścianach (d. sieni wsch.-ob. sieni, magazynu i W.C.). Posadzki ceramiczne, kafłowe, w podcieniach posadzka betonowa, w pozostałych pomieszczeniach podłogi deskowe. W świetlicy strop belkowy z wsuwką i kasetonowy (wnęka-ryzalit pd.-zach.) w innych pomieszczeniach stropy kryte, niektóre z fasetami. W podcieniach przy elew. zach. sklepienia odcinkowe). Klatka schodowa na wyższe kondygnacje w sieni, w trakcie zach.

W 2-kondygnacji: poprzeczna siń na osi symetrii, w częściach bocznych po 2 mieszkania z każdej strony. We wszystkich pomieszczeniach podłogi deskowe, stropy kryte. W pokoju narożnym pn.-wsch. strop z fasetą -z dekoracją stiukową, w pomieszczeniu pn.-zach. zachowany na suficie rysunek dawnej dekoracji stiukowej. Poddasze: 2-poziomowe, w części pn. dolna kond., adaptowana do celów mieszkalnych, pozostałe pomieszczenia mają charakter gospodarczy. Podłogi deskowe. stropy kryte. Schody na strych (2-kond., poddasza) w części mieszkalnej, w trakcie wsch.

Wyposażenie:

- 1) dekoracja stiukowa sufitów w pomieszczeniu narożnym pn.-wsch. 2-giej kondygnacji; i motywy roślinne w układzie pasowym (faseta) oraz centralne-w formie "rozety" koń. XIX w.
- 2) strop belkowy z dekoracją wsuwkową oraz kasetowy (pomieszczenia ob. świetlicy) koń. XIX w.
- 3) ozdobna krata okienna z inicjałami "J" (okna w pn. elewacji, 1-kondg., koń. XIX w.

wnętrze 1- kond. ryzalitu środkowego el. zach.

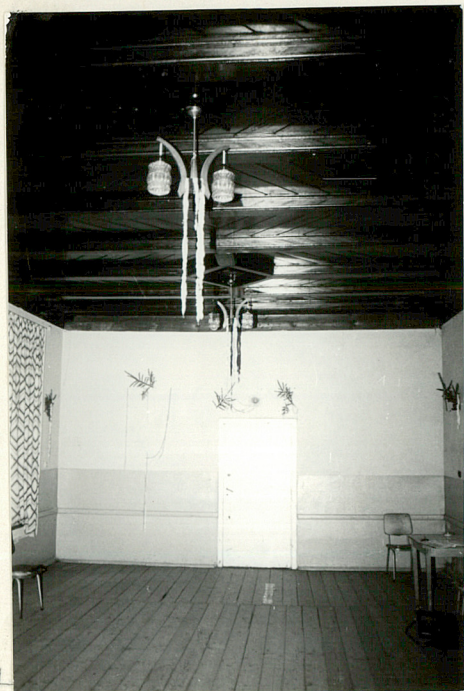


wnętrze piwnicy



pomieszczenie pn.-wsch. 1- kond.

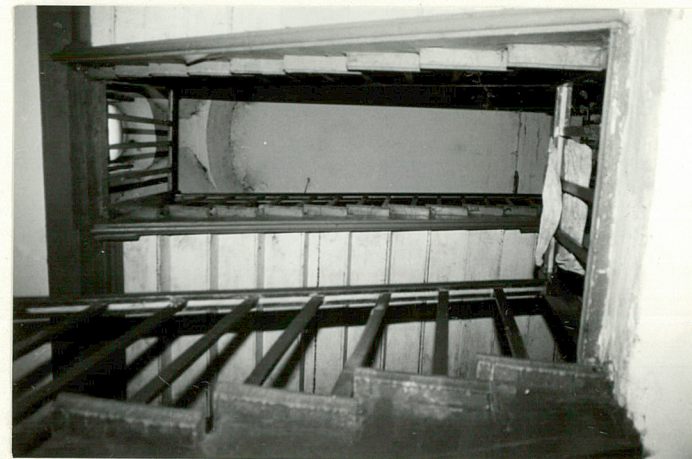




wsch. część sali balowej



pomieszczenie we wsch. traktie 1- kond.



klatka schodowa w traktie zach.

sień 2- kond.



dekoracja stropu w pomieszczeniu pn.-wsch 2- kond.



sień na poddaszu





wnętrze górnej kond. ryzalitu
środkowego elewacji zach.



wnętrze strychu w części pn.



dekoracyjne schody w pd.-zach.
części strychu