

**OŚRODEK DOKUMENTACJI
ZABYTKÓW W WARSZAWIE
KARTA EWIDENCYJNA ZABYTKÓW
ARCHITEKTURY I BUDOWNICTWA**

A B C D E F G H I J K L Ł M N O P R S T U V W X Y Z

Nr 3300
DOLNOŚLĄSKIE

1. Obiekt

841/1

PAŁAC (1)

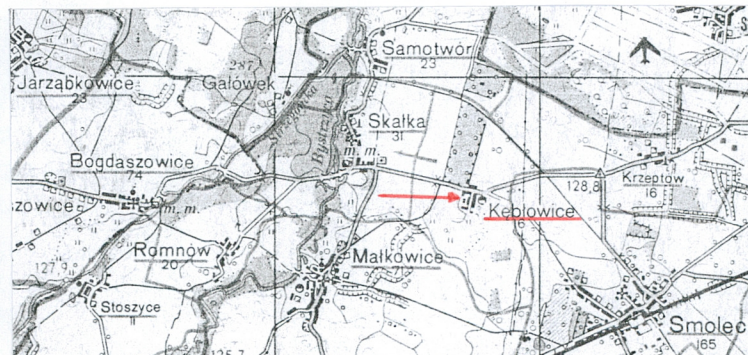
2. Czas powstania

1882 r.

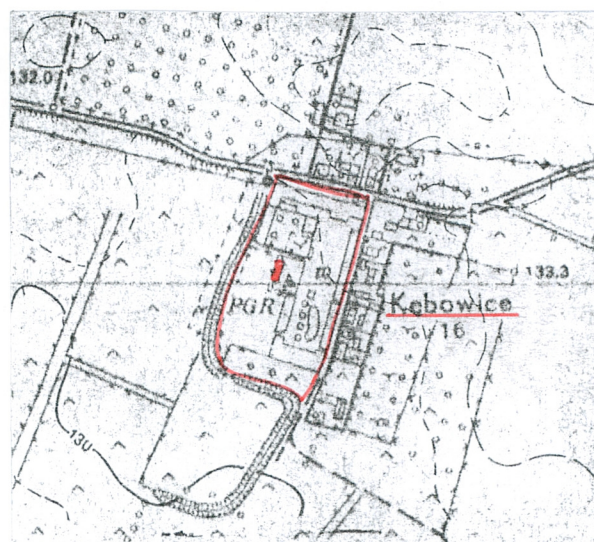
3. Miejscowość

KĘBŁOWICE

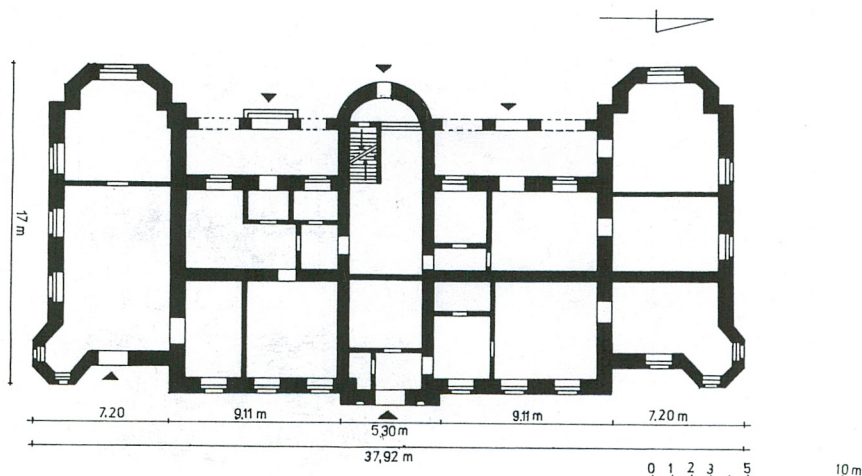
11. Zdjęcia, rzut, przekrój, sytuacja, orientacja



Plan sytuacyjny skala 1:100 000



Plan orientacyjny skala 1: 10 000



Rzut przyziemia skala 1:400

4. Adres

Kębłowice
55-070 Smolec
nr hipoteczny KW [redacted]
nr ewid. gruntów dz. Nr 7/31

5. Przynależność administracyjna

województwo dolnośląskie
powiat Wrocław
gmina Kąty Wrocławskie

6. Poprzednie nazwy miejscowości

Cambłouici (1245); Cambłowitz (1305);
Kawelwicz (1342); Cammelwitz (1619,
1666/7); Kammelwitz (1743/6, 1845);
Kammfeld; Kębłowicy

7. Przynależność administracyjna przed
1.01.1999 r.

województwo wrocławskie
gmina Kąty Wrocławskie

8. Właściciel i jego adres

Agencja Własności Rolnej
Skarbu Państwa
Oddział Terenowy we Wrocławiu
ul. Mińska 60

9. Użytkownik i jego adres

„Hedro Farms Polska” sp. z o. o.
Sadków
55-080 Kąty Wrocławskie

10. rejestr zabytków

nr 588/W data 29.11.1985r.
(pałac z otoczeniem)

12. Autor, historia obiektu, określenie stylu

Pałac wzniesiony w 1882 r. z inicjatywy ówczesnego właściciela posiadłości ziemskiej w Kębłowicach Leopolda Jesdinszkiego, którego inicjały „L. J.” oraz datę 1882 umieszczono w podłuczcu otworu okiennego w fasadzie budynku.

Obiekt zrealizowany w związku z rozpoczętą w latach siedemdziesiątych XIX w. przebudową i modernizacją wcześniej istniejącego folwarku, któremu starano się nadać charakter siedziby rodowej.

Nowo wzniesiony budynek posadowiony centralnie względem majdanu folwarcznego, utrzymano w formie neobarokowej rezydencji, nawiązującej ukształtowaniem bryły i rozczłonkowaniem elewacji do stylistyki francuskich zamków z doliny Loary.

Tylną, ogrodową elewację pałacu otwartą poprzez tarasy na otaczający krajobraz ściśle powiązano z parkiem typu swobodnego, zakładanym jednocześnie na terenie dawnych ogrodów. Na osi symetrii elewacji usytuowano altanę lipową, wyznaczającą oś widokową, odpowiadającą głównej osi organizującej dyspozycję wnętrz, skupionych przy centralnie usytuowanej sieni, przechodzącej w hol i klatkę schodową w wyoblonym ryzalicie środkowym.

Pomieszczenia o przeznaczeniu reprezentacyjno-mieszkalnym usytuowano w przyziemiu budynku, pomieszczenia o przeznaczeniu mieszkalnym w partii I piętra i poddasza. (Charakterystycznie dla architektury willowej).

Fasadę pałacu oddzielono od majdanu folwarcznego ozdobnym gazonem.

13. Opis (sytuacja, materiał, konstrukcja, rzut, bryła, elewacje, wnętrza, wyposażenie itd.)

SYTUACJA

Pałac wraz z towarzyszącym mu parkiem i folwarkiem znajduje się we wsch. części wsi Kębłowice, po pd. stronie drogi prowadzącej z Wrocławia do Skalki i Bogdaszowic. Pałac oraz majdan folwarczny wraz z otaczającą go zabudową tworzą pn. i pd-wsch. część założenia, bezpośrednio sąsiadującą z drogą Wrocław – Bogdaszowice i lokalną drogą wiejską. Przed elewacją tylną-ogrodową i boczną (pn.) pałacu rozciągają się park typu swobodnego i ogrody warzywne (dawne ogrody ozdobne).

Budynek posadowiony centralnie względem poprzedzającego go majdanu gospodarczego, usytuowany w niewielkiej odległości na pn.-zach. od oficyny mieszkalnej i spichlerza w zach. skrzydle zabudowy folwarcznej. Rezydencję od majdanu gospodarczego oddziela gazon, pierwotnie ozdobny.

MATERIAŁ KONSTRUKCJA TECHNIKA

Ściany

Fundamenty, cokół oraz ściany obwodowe z cegły pełnej na zaprawie wapiennej, tynkowane. Ryzalit w fasadzie oraz partie II kondygnacji elewacji tylnej-ogrodowej pokryte pasami boniowania wyrobionymi w tynku. Pozostałe elewacje gładko tynkowane. Ścianki działowe murowane, tynkowane, część ścian w partii przyziemia, I piętra i poddasza wtórna. Pas cokołowo-gzymsowy, gzymsy, obramienia okienne i drzwiowe oraz architektoniczna dekoracja lukarn wyrobione w tynku.

Balustrady i filary tarasów w przyziemiu elewacji tylnej-ogrodowej murowane, tynkowane. Tralki balustrad tarasów w II kondygnacji ze sztucznego kamienia. Balustrady tarasów ponad pięciobocznymi pseudowykusami w przyziemiu elewacji tylnej-ogrodowej metalowe.

Konstrukcja wieżyczki widokowej drewniana.

Sklepienia i stropy

Pomieszczenia piwnic nakryte tynkowanymi, odcinkowymi stropami Kleina na belkach stalowych. Pomieszczenia wyższych kondygnacji drewnianymi stropami z podsufitką, poza wtórnie podzielonym pomieszczeniem dawnej sali balowej (obecnie świetlicy) w przyziemiu w ryzalicie pd. przekrytej drewnianym stropem pseudobelkowym. Belki dekorowane sfazowaniem, część zakończona rodzajem konsolek. Listwowe wsuwki ułożone ukośnie w rodzaj rombów. W środkowej części stropu element dekoracyjny w kształcie rombu. Wsuwki stropu w obrębie narożnej wieży ułożone wielobocznie, wsparte na drewnianym podciągu na konsolkach. Strop w partii pięciobocznego pseudowykusza pseudokasetonowy.

We wtórnie podzielonym pomieszczeniu w trakcie przednim przyziemia, usytuowanym po pn. stronie głównej sieni, strop dekorowany fasetą ujętą gzymsami z półwałków. (obecnie nieużytkowane biura).

W pomieszczeniu w pn.-wsch. narożu w trakcie przednim II kondygnacji strop dekorowany fasetą pokrytą wyrobionym w stiuku ornamentem kwiatowym, ujętym gzymsami z listwowań i półwałków. Środkowa część stropu zdobiona elementem dekoracyjnym w kształcie stylizowanej rozety, pokrytej ornamentem kwiatowym.

cd. załącznik nr 1

<p>14. Kubatura</p> <p>ok. 4306 m³</p>	<p>15. Powierzchnia użytkowa</p> <p>538,24 m²</p>	<p>16. Użytkowanie pierwotne</p> <p>rezydencja</p>	<p>17. Użytkowanie obecne</p> <p>mieszkalne, (przyziemie budynku nieużytkowane)</p>
<p>18. Prace budowlane i konserwatorskie, ich przebieg i dokumentacja (po 1945 r.)</p> <p>Po 1945 r. zaadaptowano większość pomieszczeń pałacu na szereg niezależnych mieszkań, wskutek czego zaburzono pierwotną dyspozycję wnętrza oraz zniszczono i usunięto ich wystrój i wyposażenie.</p> <p>W latach 1978-80 prowadzono w pałacu prace dekarско-blacharskie, w wyniku których wymieniono pokrycie hełmów dwóch wież bocznych oraz wieży widokowej z łupka na blachę miedzianą. Dach ponad korpusem gł. budynku pokryto blachą miedzianą. Założono także system odprowadzania wód opadowych.</p> <p>W 1983 r. przeprowadzono roboty elewacyjne obejmujące: częściową wymianę tynków i obramień okiennych; malowanie elewacji wg projektu kolorystyki, zatwierdzonego przez Wojewódzkiego Konserwatora Zabytków. Ponadto zaimpregnowano elementy drewniane, wykonano odsadzkę cementową oraz uzupełniono brakujące tralki na tarasach I piętra.</p> <p>W lipcu 1994 r. uzupełniono skradzione rury spustowe.</p>		<p>19. Stan zachowania (fundamenty, ściany zewnętrzne, ściany wewnętrzne, sklepienia, stropy, konstrukcje dachowe, pokrycie dachu, wyposażenie i instalacje).</p> <p>Budynek w złym stanie technicznym.</p> <p>Znacznie zawilgocone i zagrzybione mury piwnic i przyziemia wskutek niesprawnego systemu odprowadzania wód opadowych, podsiąkania obiektu wodami gruntowymi oraz ściekami kanalizacyjnymi. Widoczne ubytki tynków w obrębie elewacji tylnej-ogrodowej spowodowane stałym przemakaniem tarasów. Stropy w stanie dobrym, miejscowe zawilgocenia więźby dachowej wskutek przeciekania nieszczelnego pokrycia dachowego.</p> <p>Skorodowana metalowa sterczynka wieńcząca hełm wieżyczki widokowej (widoczne znaczne odchylenie od pionu).</p> <p>Zniszczone podłogi oraz stolarka okienna i drzwiowa.</p> <p>20. Najpilniejsze postulaty konserwatorskie</p> <p>Zalecane:</p> <ul style="list-style-type: none"> • założenie drenażu całego zespołu w celu zapobieżenia podsiąkania budynków wodami gruntowymi. • wymiana systemu odprowadzania wód opadowych, założenie szczelnej instalacji kanalizacyjnej. • osuszenie murów, wymiana uszkodzonych, odspojonych tynków, oczyszczenie z wtórnych powłok malarskich dekoracji sztukatorskiej fasady w pomieszczeniu w pn.-wsch. narożu II kondygnacji. • docelowo usunięcie wtórnych podziałów pomieszczeń i przywrócenie pierwotnej dyspozycji wnętrza oraz rezydencjonalnej funkcji obiektu. 	

21. Akta archiwalne (rodzaj, numer i miejsce przechowywania)

- J. Malik Inwentaryzacja architektoniczna elewacji pałacu w Kębłowicach. Wrocław 1983, msp. SOZ Wrocław
- S. Prądyński, H. Wrabec, Ewidencja założenia ogrodowo-parkowego w Kębłowicach. Wrocław 1984, msp. SOZ Wrocław.

22. Bibliografia

- J. Domański Nazwy miejscowe dzisiejszego Wrocławia i dawnego okręgu wrocławskiego. Warszawa 1967 s. 75
- J.G. Knie Alphabetisch, statistisch, tophographie Übersicht der Dörfer... Breslau 1830 s. 310; 1845 s. 268-269.
- M. Pastorff Schlesisches Gütter-Adressbuch. Breslau 1876 s.
- Schlesische Gütter Adressbuch.... 1898 s.15; 1891 s. 16; 1902 s. 16; 1905 s. 18; 1909 s. 19; 1912 s. 20; 1922 s. 21; 1926 s. 21; 1930 s. 16; 1937 s. 20;
- F. A. Zimmermann Beiträge zur Beschreibung von Schlesien. Brieg 1795, t.12 s.170, t. 7 s. 424

23. Źródła ikonograficzne i fotografie (rodzaj, miejsce przechowywania, sygnatury)

- Plan wsi Kębłowice, mapa topograficzna Śląska z 1885 r., fot. SOZ Wrocław

24. Uwagi różne

25. Opracował

tekst

Beata Sebzda, wrzesień 1999 r.

plany, rysunki

Beata Sebzda, wrzesień 1999 r.

zdjęcia

Beata Sebzda, wrzesień 1999 r.

miejsce przechowywania negatywów Muzeum Narodowe Rolnictwa i Przemysłu Rolno-Spożywczego w Szreniawie

KARTA PO WYPEŁNIENIU PODLEGA OCHRONIE NA PODSTAWIE PRZEPISÓW PRAWA AUTORSKIEGO

26. Adnotacje o inspekcjach, informacje o zmianach (daty, imiona i nazwiska wypełniających)

27. Załączniki

1-10.

WSPÓLFINANSOWANE PRZEZ FUNDACJĘ
WSPÓŁPRACY POLSKO-NIEMIECKIEJ
ZE ŚRODKÓW
REPUBLIKI FEDERALNEJ NIEMIEC



MITFINANZIERT VON DER STIFTUNG
FÜR DEUTSCH-POLNISCHE
ZUSAMMENARBEIT AUS MITTELN
DER BUNDESREPUBLIK DEUTSCHLAND

1. miejscowość KĘBŁOWICE	5. Obiekt (nazwa jak w karcie)	6. Zawartość wkładki (nazwa materiału uzupełniającego)
2. województwo dolnośląskie	PAŁAC [1]	cd. pkt. 13
3. powiat Wrocław		
4. gmina Kąty Wrocławskie		

Więźba dachowa

Więźba dachowa drewniana, o konstrukcji mieszanej, widocznej fragmentarycznie w partiach niezaadaptowanych na pomieszczenia mieszkalne. Słupowa konstrukcja dźwigająca wieżyczkę widokową wzmocniona krzyżami św. Andrzeja.

Pokrycie dachowe

Połączenie dachu ponad korpusem głównym budynku i ryzalitami, lukarny oraz hełmy narożnych wież i wieżyczki widokowej kryte blachą miedzianą, ułożoną „w karo”.

Posadzki i podłogi

W pomieszczeniach piwnic posadzki z wylewki cementowej. W sieni i dawnym holu zachowana posadzka ceramiczna obwiedziona bordiurą z plecionki, ujętej pasami ornamentu roślinnego z liści winorośli. Zasadnicza powierzchnia posadzki dekorowana motywem ozdobnych rombów. Posadzka utrzymana w odcieniach brązu, zgaszonych żółci oraz czerni.

W strefie wejściowej sieni usytuowanej w wyobleniu ryzalitu środkowego w elewacji tylnej-ogrodowej posadzka ceramiczna, ceglana sięgająca do dwóch granitowych stopni schodów. W pozostałych pomieszczeniach i na spocznikach klatki schodowej podłogi drewniane, deskowane, częściowo pokryte linoleum. W części pomieszczeń wtórnie adaptowanych na łazienki posadzki ceramiczne.

Schody

Schody zewnętrzne poprzedzające przyziemie tarasu przed IV, V i VI osią korpusu głównego w elewacji tylnej-ogrodowej z dwóch bloków granitu.

Schody wewnętrzne zamykające strefę wejściową sieni w wyobleniu ryzalitu środkowego z dwóch bloków granitu.

Klatka schodowa komunikująca przyziemie budynku z poddaszem usytuowana w wyoblonym ryzalicie środkowym, wyładowanym z elewacji tylnej-ogrodowej. Rozwiązana przestrzennie jako klatka czterobiegowa z duszą, w konstrukcji której dwa biegi schodów zastąpiono spocznikami. Stopnie schodów drewniane, policzki w postaci prostych listew, balustrada i poręcze drewniane, wtórne.

Schody prowadzące do piwnic jednobiegowe, murowane, usytuowane pod pierwszym biegiem klatki schodowej.

Schody komunikujące I i II kondygnację poddasza jednobiegowe, łamane, o konstrukcji metalowej. Stopnie schodów drewniane, podstopnice metalowe, dekorowane rodzajem tłoczonych w blasze rozet z liści, analogicznie jak belka policzkowa. Policzki schodów ażurowe, wypełnione wolutami.

Otwory

Otwory okienne piwnic prostokątne, bez obramień, poprzedzone murowanymi kanałami doświetlającymi.

Otwory okienne I i II kondygnacji prostokątne, w partii przyziemia ujęte profilowanymi listwowo obramieniami uszakowymi, w partii I piętra analogicznie

Otwory cd.

opracowanymi prostokątnymi opaskami. Otwory I kondygnacji z parapetami ukształtowanymi w rodzaj gzymsów, otwory II kondygnacji wsparte bezpośrednio na pasie cokołowo-gzymsowym. Stolarka okienna drewniana, okna dwuskrzydłowe z pojedynczym ślemieniem. Okno w II kondygnacji ryzalitu fasady, usytuowane ponad głównym otworem drzwiowym trójdzielne, większe od pozostałych, ujęte obramieniem uszakowym, wsparte na prostokątnym podokienniku wyładowanym z pasa cokołowo-gzymsowego. Opaski otworów w II kondygnacji korpusu głównego elewacji tylnej-ogrodowej gładko tynkowane.

Okna obu kondygnacji ryzalitów bocznych w elewacji tylnej-ogrodowej większe od pozostałych, trójdzielne. W II kondygnacji porte-fenêtres z zachowaną oryginalną stolarką, wychodzące na tarasy ponad pięciobocznymi pseudowykuszcami, poprzedzającymi zasadnicze ryzality. Okna ze ślemionami profilowanymi w rodzaj gzymsów wspierających i dźwigających słupki zdobione pilastrami o głowicach dekorowanych ornamentem roślinnym.

W II i V osi II kondygnacji korpusu głównego elewacji tylnej-ogrodowej porte-fenêtres prowadzące na tarasy wsparte na filarach, poprzedzające elewację.

Otwory okienne I i II kondygnacji wież w pn.-wsch. i pd.-wsch. narożu budynku w kształcie wydłużonych prostokątów, obwiedzionych opaskami profilowanymi listwowo. Otwory okienne w III kondygnacji wież mniejsze od pozostałych, zamknięte pełnymi łukami, wsparte na parapetach ukształtowanych w rodzaj gzymsów. Stolarka okienna drewniana, okna jednoskrzydłowe, z pojedynczym ślemieniem.

Otwory okienne II kondygnacji III-osioowego, wyoblonego ryzalitu środkowego wyładowanego z elewacji tylnej-ogrodowej prostokątne, wsparte na gzymsie międzykondygnacyjnym, obwiedzione profilowanymi listwowo opaskami, ponad którymi nadokienniki w formie profilowanych uskokowo gzymsów. Stolarka okienna drewniana, okna z pojedynczym ślemieniem, w I i III osi jedno-, w osi środkowej dwuskrzydłowe. W I i III osi III kondygnacji ryzalitu okulusy, w osi środkowej wydłużony, prostokątny otwór okienny, zamknięty po bokach łukami nadwieszonymi. Wszystkie otwory ujęte profilowanymi listwowo opaskami, pozbawione stolarki okiennej.

W części otworów okiennych przyziemia zachowane metalowe, ozdobne kraty. Krata w II osi elewacji bocznej (pn.) z umieszczonym centralnie inicjałem „J”.

Otwory okienne lukarn prostokątne, zamknięte pełnymi łukami, obwiedzione profilowanymi opaskami, spiętymi na osi symetrii gładkimi, klincowymi zwornikami. Otwory wsparte na podokiennikach w formie prostokątnych płycin zwieńczonych gzymsami, tworzących rodzaj fartuchów nałożonych na gzymsy ujmujące lukarny u dołu. Stolarka okienna drewniana, okna dwuskrzydłowe z pojedynczym ślemieniem. Skrzydła okien dzielone poziomymi szprosami na dwie mniejsze kwatery.

Otwór okienny w szczycie ryzalitu wyznaczającego oś symetrii fasady opracowany podobnie do otworów okiennych lukarn. Otwór zamknięty łukiem odcinkowym, ujęty opaską o pełnym łuku, w podłuczu której umieszczona data 1882 oraz ozdobne inicjały „L. J.”, płaskorzeźbione w tynku. Stolarka okienna drewniana, analogiczna jak w lukarnach.

Ponadto w górnej partii połączy dachowych okulusy doświetlające poddasze, opracowane w formie niewielkich, drewnianych wystawek, ujętych profilowanymi opaskami, ponad którymi półokrągłe okapniki zwieńczone sterczynkami. Płaszczyzny ścianek pod opaskami dekorowane płaskorzeźbionym ornamentem roślinnym.

Główny otwór drzwiowy prowadzący do przedsionka, usytuowany w ryzalicie wyznaczającym oś symetrii fasady. Prostokątny, zamknięty łukiem koszowym, ujęty rodzajem portalu tworzonego przez profilowaną opaskę na cokole, ponad którą płycina zwieńczona gzymsem wyładowanym z dolnego gzymsu pasa cokołowo-gzymsowego. Stolarka drzwiowa niezachowana, poza profilowanym nadprożem wyznaczającym nadświetle. Otwór flankowany dwoma wydłużonymi niszami w profilowanych opaskach. Znajdujący się za głównym otworem drzwiowym, otwór drzwiowy prowadzący do sieni prostokątny. Stolarka drzwiowa drewniana, ramowo-płycinowa, w górnej partii przeszklona. Drzwi jednoskrzydłowe, w przeszklonych ościeżach.

1. miejscowość KĘBŁOWICE	5. Obiekt (nazwa jak w karcie)	6. Zawartość wkładki (nazwa materiału uzupełniającego)
2. województwo dolnośląskie	PAŁAC (1)	cd. pkt. 13
3. powiat Wrocław		
4. gmina Kąty Wrocławskie		

Otwory cd.

Otwór drzwiowy w I osi fasady, prowadzący do dawnej sali balowej (obecnie świetlicy), prostokątny, ujęty obramieniem uszakowym profilowanym analogicznie jak otwory okienne. Stolarka drzwiowa drewniana, drzwi dwuskrzydłowe, ramowo-płycinowe, z prostokątnym nadświetlem podzielonym słupkiem dekorowanym pilastrem. (drzwi przerabiane po 1945 r.).

Otwory drzwiowe w II i V osi korpusu głównego elewacji tylnej-ogrodowej, prowadzące na tarasy poprzedzające elewację, prostokątne, ujęte uszakowymi obramieniami profilowanymi analogicznie jak obramienia otworów okiennych. Stolarka drzwiowa drewniana, drzwi jednoskrzydłowe, ramowo-płycinowe, z prostokątnymi, przeszklonymi nadświetlami.

Otwór drzwiowy w przyziemiu wyoblonego ryzalitu środkowego wyładowanego z elewacji tylnej-ogrodowej, prostokątny, obwiedziony zachowaną fragmentarycznie, gładko tynkowaną opaską. Stolarka drzwiowa wtórna.

RZUT

Budynek założony na rzucie prostokąta wydłużonego na osi pn.-pd., ujętego w pn.-wsch. i pd.-wsch narożu pięciobocznymi wieżami, wyładowanego od wsch. i zach. czterema ryzalitami rozczłonkowującymi bryłę. Od wsch. jest to nieznacznie wyładowany przed lico VII-osiovy, prostokątny ryzalit, dodatkowo wyładowany na osi symetrii fasady dla podkreślenia głównego otworu wejściowego i ciągu komunikacyjnego. Od zach. trzy ryzalitty w elewacji tylnej-ogrodowej: dwa boczne, I-osiove, prostokątne, poprzedzone pięciobocznymi I-osioowymi pseudowykusami oraz wyoblony ryzalit środkowy, I- i III-osiovy, mieszczący klatkę schodową. Ryzalitty te spinają kompozycyjnie z bryłą budynku tarasy poprzedzające elewację, założone na rzucie prostokątów.

Właściwa dyspozycja wnętrza pałacu została zaburzona poprzez wykonane po 1945 r. przebudowy i adaptację pomieszczeń na szereg niezależnych mieszkań. Pierwotnie organizowała się ona wokół centralnie usytuowanej na osi wsch.-zach. sieni z przedsionkiem, skomunikowanej z holem i klatką schodową w ryzalicie środkowym. Po obu stronach sieni i holu skupiały się cztery pomieszczenia w dwóch traktach. Pomieszczenia w trakcie przednim wpisywały się w VII-osiovy ryzalit wyładowany w fasadzie. Pomieszczenia w trakcie tylnym komunikowały się z tarasami poprzedzającymi elewację ogrodową. Pomieszczeniom tym towarzyszyły wnętrza w ryzalitach bocznych, do których otwierały się pseudowykusze i narożne wieże. W jednoprzestrzennym ryzalicie pd. usytuowano salę balową.

BRYŁA

Wolnostojący, podpiwniczony, II-kondygnacyjny budynek o bryle znacznie rozczłonkowanej ryzalitami, z dwoma III-kondygnacyjnymi, pięciobocznymi wieżami w pn.-wsch. i pd.-wsch. narożu fasady oraz wieżyczką widokową zwieńczoną hełmem i sterczynkami. Korpus główny budynku kryty dachem mansardowym, rozczłonkowany w fasadzie VII-osiowym II-kondygnacyjnym ryzalitem, dodatkowo wyładowanym w V osi dla podkreślenia głównego otworu wejściowego. Ryzalit środkowy zwieńczony szczytem opracowanym analogicznie jak lukarny, pozostała bryła ryzalitu nakryta połaciami dachu mansardowego, wyładowanego z połaci dachu zasadniczego. Połacie rozczłonkowane dwoma lukarnami ponad II i VI osią okienną. Narożne wieże nakryte

BRYŁA cd.

ośmiobocznymi hełmami z latarniami. Korpus gł. budynku rozczłonkowany w elewacji tylnej-ogrodowej trzema wydłużonymi ryzalitami, znacznie wyładowanymi przed lico. Dwa z nich, boczne prostokątne, II-kondygnacyjne, I-osiove, poprzedzone w przyziemiu I-osioowymi pięciobocznymi pseudowykuszeniami, ponad którymi tarasy w II kondygnacji.

Ryzalit środkowy, usytuowany na osi symetrii budynku, wyoblony, III-kondygnacyjny, I-osiowy w partii przyziemia, III-osiowy w partii wyższych kondygnacji. Ryzality nakryte niezależnymi dachami mansardowymi, wchodzącymi prostopadle w zasadniczą bryłę dachu ponad korpusem głównym budynku. W dolnych połaciach dachów lukarny usytuowane nad osiami okiennymi. Przestrzeń pomiędzy ryzalitami wypełniona tarasami poprzedzającymi elewację, wspartymi na filarach.

Dolne połacie dachu ponad korpusem głównym budynku rozczłonkowane lukarnami nad: I osią okienną w elewacji bocznej (pn.); II i V osią okienną w elewacji tylnej-ogrodowej oraz II osią okienną w elewacji bocznej (pd.). Ponadto w górnych połaciach dachu oraz ponad I i IX osią okienną w fasadzie okulusy doświetlające poddasze, opracowane w formie niewielkich, drewnianych wystawek, ujętych profilowanymi opaskami, ponad którymi półokrągłe okapniki zwieńczone sterczynkami.

W górnej połaci dachu, na przecięciu osi symetrii budynku, czworoboczna wieżyczka widokowa zwieńczona wielobocznym hełmem ze sterczynkami. Wieżyczka posadowiona na utworzonym z połaci dachowych czworobocznym ostrosłupie, wyładowanym z zasadniczej bryły dachu.

ELEWACJE

Fasada

Fasada zakomponowana symetrycznie, IX-osiowa, z VII-osiowym, II-kondygnacyjnym ryzalitem, ujęta w narożach dwoma III-kondygnacyjnymi, II-osioowymi, pięciobocznymi wieżami, zwieńczonymi ośmiobocznymi hełmami z latarniami i iglicami. Fasada nakryta dachem mansardowym, z którego zasadniczych połaci wyładowane połacie dachu mansardowego, nakrywającego ryzalit. Ryzalit, dodatkowo wyładowany na osi symetrii fasady dla podkreślenia głównego otworu wejściowego, zwieńczony szczytem opracowanym analogicznie jak lukarny.

Narożne wieże, ryzalit oraz korpus główny budynku posadowione na gładko tynkowanym cokole, ujęte ponad przyziemiem pasem cokołowo-gzysowym, zwieńczone ponad II kondygnacją gzymsem uskokowo-esowym. Ryzalit w partii obu kondygnacji pokryty pasami boniowania wyrobionymi w tynku. Gzysy pasa cokołowo-gzysowego profilowane uskokowo, gzymś dolny wzbogacony esownikiem i pasem ząbków kostkowych.

Otwory okienne piwnic w partii korpusu głównego i ryzalitu prostokątne, bez obramień, poprzedzone murowanymi kanałami doświetlającymi. Otwory okienne I i II kondygnacji prostokątne, w partii przyziemia w I-III i V-VII osi ryzalitu oraz IX osi korpusu głównego ujęte profilowanymi listwowo obramieniami uszakowymi, w partii I piętra analogicznie opracowanymi prostokątnymi opaskami. Otwory I kondygnacji z parapetami ukształtowanymi w rodzaj gzymśów, otwory II kondygnacji wsparte bezpośrednio na pasie cokołowo-gzysowym. Stolarka okienna drewniana, okna dwuskrzydłowe z pojedynczym ślemieniem.

Okno w II kondygnacji ryzalitu w partii dodatkowo wyładowanej na osi symetrii fasady, trójdzielne, większe od pozostałych, ujęte obramieniem uszakowym, wsparte na prostokątnym podokienniku umieszczonym w obrębie pasa cokołowo-gzysowego. Pod nim w partii przyziemia główny otwór drzwiowy prowadzący do przedsionka, prostokątny, zamknięty łukiem koszowym, ujęty rodzajem portalu tworzonego przez profilowaną opaskę na cokole, ponad którą płycina zwieńczona gzymsem wyładowanym z dolnego gzymśu pasa cokołowo-gzysowego. Stolarka drzwiowa niezachowana, poza profilowanym nadprożem wyznaczającym nadświetle. Otwór flankowany dwoma wydłużonymi niszami w profilowanych opaskach. Znajdujący się za głównym otworem drzwiowym, otwór drzwiowy prowadzący do sieni prostokątny. Stolarka drzwiowa drewniana, ramowo-płycinowa, w górnej partii przeszklona. Drzwi jednoskrzydłowe, w przeszklonych ościeżach.

cd. załącznik nr 3

1. miejscowość KĘBŁOWICE	5. Obiekt (nazwa jak w karcie)	6. Zawartość wkładki (nazwa materiału uzupełniającego)
2. województwo dolnośląskie	PAŁAC (1)	cd. pkt. 13
3. powiat Wrocław		
4. gmina Kąty Wrocławskie		

Fasada cd.

Partia ryzalitu dodatkowo wyładowana na osi symetrii fasady, zwieńczona I-kondygnacyjnym prostokątnym szczytem ujętym spływami wolutowymi, posadowionym na pasie cokołowo-gzymsowym. Szczyt wieńczy profilowany uskokowo gzyms, ponad którym półokrągły naczółek ze sterczynką, ujętą wicią roślinną. Otwór okienny szczytu prostokątny, zamknięty łukiem odcinkowym, obwiedziony profilowaną opaską o pełnym łuku, spiętą na osi symetrii gładkim, klincowym zwornikiem sięgającym gzymsu wieńczącego. Otwór wsparty na podokienniku w formie prostokątnej płyciny, wyładowanej z pasa cokołowo-gzymsowego. W podłuczcu opaski umieszczona data 1882 oraz ozdobne inicjały „L. J.”, płaskorzeźbione w tynku. Stolarka okienna drewniana, okno dwuskrzydłowe z pojedynczym ślemieniem. Skrzydła okna dzielone poziomymi szprosami na dwie mniejsze kwatery. W dolnej partii dachu ponad II i VI osią okienną ryzalitu usytuowane lukarny opracowane podobnie jak szczyt. Otwory okienne lukarn prostokątne, zamknięte pełnymi łukami, obwiedzione profilowanymi opaskami, spiętymi na osi symetrii gładkimi, klincowymi zwornikami sięgającymi pseudobelkowania, ponad którym naczółek odcinkowy ze sterczynką. Otwory wsparte na podokiennikach w formie prostokątnych płycin, zwieńczonych gzymsami, tworzących rodzaj fartuchów nałożonych na gzymsy zamykające lukarny u dołu. Stolarka okienna drewniana, okna dwuskrzydłowe z pojedynczym ślemieniem. Skrzydła okien dzielone poziomymi szprosami na dwie mniejsze kwatery.

W dolnej partii dachu ponad I i IX osią korpusu głównego okulusy doświetlające poddasze, opracowane w formie niewielkich, drewnianych wystawek, ujętych profilowanymi opaskami, ponad którymi półokrągłe okapniki zwieńczone sterczynkami. Płaszczyzny ścianek pod opaskami dekorowane płaskorzeźbionym ornamentem roślinnym.

W I osi korpusu głównego dodatkowy otwór drzwiowy prowadzący do dawnej sali balowej (obecnie świetlicy), prostokątny, ujęty obramieniem uszakowym profilowanym analogicznie jak otwory okienne. Stolarka drzwiowa drewniana, drzwi dwuskrzydłowe, ramowo-płycinowe, z prostokątnym nadświetłem podzielonym słupkiem dekorowanym pilastrem. (drzwi przerabiane po 1945 r.).

Otwory okienne I i II kondygnacji narożnych wież w kształcie wydłużonych prostokątów, obwiedzionych profilowanymi listwowo opaskami. Otwory okienne w III kondygnacji mniejsze od pozostałych, zamknięte pełnymi łukami, wsparte parapetach ukształtowanych w rodzaj gzymsów. Stolarka okienna drewniana, okna jednoskrzydłowe, z pojedynczym ślemieniem. Wieże zwieńczone wyrobionym w drewnie gzymsem, stanowiącym podstawę konstrukcji hełmu.

Ponad fasadą góruje na przecięciu osi symetrii budynku, wieżyczka widokowa posadowiona na utworzonym z połąci dachowych czworobocznym ostrosłupie, wyładowanym z zasadniczej bryły dachu. Wieżyczkę tworzą cztery drewniane słupy spięte pełnymi łukami arkad, podkreślonych profilowaniem i zwornikami. Słupy i arkady spina tralkowa balustrada z profilowaną poręczą. Konstrukcję wieńczy znacznie wyładowany gzyms, ponad którym wieloboczny hełm z gałką. Dodatkowe sterczynki umieszczone nad gzymsem wieńczącym w osiach słupów.

Wkładkę założyła Beata Sebzda, wrzesień 1999 r.

Miejsce przechowywania negatywów

Elewacja boczna (pn.)

Zakomponowana asymetrycznie, II-osiowa ujęta podobnie jak fasada w pn.-wsch. narożu III-kondygnacyjną, II-osiową, pięcioboczną wieżą, zwieńczoną ośmiobocznym hełmem z latarnią i iglicą. Nakryta mansardowym dachem, w którego dolnej połaci, ponad I osią okienną lukarna opracowana analogicznie jak w fasadzie. Elewacja posadowiona na gładko tynkowanym cokole, ujęta nad przyziemiem pasem cokołowo-gzymsowym, zwieńczona ponad II kondygnacją gzymsem uskokowo-esowym. Gzymsy pasa cokołowo-gzymsowego profilowane uskokowo, gzyms dolny wzbogacony esownikiem i pasem ząbków kostkowych. Otwory okienne opracowane analogicznie jak w fasadzie.

Elewacja boczna (pd.)

Zakomponowana asymetrycznie III-osiowa, ujęta podobnie jak fasada w pd.-wsch. narożu III-kondygnacyjną, II-osiową, pięcioboczną wieżą, zwieńczoną ośmiobocznym hełmem z latarnią i iglicą. Nakryta mansardowym dachem, w którego dolnej połaci, ponad II osią okienną lukarna opracowana analogicznie jak w fasadzie. Elewacja posadowiona na gładko tynkowanym cokole, ujęta nad przyziemiem pasem cokołowo-gzymsowym, zwieńczona ponad II kondygnacją gzymsem uskokowo-esowym. Gzymsy pasa cokołowo-gzymsowego profilowane uskokowo, gzyms dolny wzbogacony esownikiem i pasem ząbków kostkowych. Otwory okienne opracowane analogicznie jak w fasadzie.

Elewacja tylna-ogrodowa (zach.)

Zakomponowana symetrycznie, rozczłonkowana trzema ryzalitami, znacznie wyładowanymi przed lico. Dwa z nich, boczne, prostokątne, II-kondygnacyjne, I-osiowe, poprzedzone w przyziemiu I-osiowymi pięciobocznymi pseudowykusami, ponad którymi tarasy w II kondygnacji. Ryzalit środkowy, usytuowany na osi symetrii budynku, wyoblony, III-kondygnacyjny, I-osiowy w partii przyziemia, III-osiowy w obrębie wyższych kondygnacji. Ryzality nakryte niezależnymi dachami mansardowymi, wchodzącymi prostopadle w zasadniczą bryłę dachu ponad korpusem głównym budynku. W dolnych połaciach dachów ryzalitów lukarny usytuowane nad osiami okiennymi. Przestrzeń pomiędzy ryzalitami wypełniona tarasami wspartymi na filarach, poprzedzającymi VI-osiową elewację korpusu głównego, ponad którą lukarny w dolnej połaci dachu nad II i V osią okienną.

Elewacja wraz z ryzalitami i tarasami posadowiona na gładko tynkowanym cokole, ujęta pasem cokołowo-gzymsowym, zwieńczona gzymsem uskokowo-esowym. Korpus główny w partii II kondygnacji pokryty pasami boniowania wyrobionymi w tynku. Pseudowykusze oraz ryzalit środkowy ponad przyziemiem ujęte gzymsami uskokowymi.

Otwory okienne w obu kondygnacjach ryzalitów bocznych większe od pozostałych, obwiedzione profilowanymi listwowo opaskami, trójdzielne. W II kondygnacji porte-fenêtres z zachowaną oryginalną stolarką, wychodzące na tarasy ponad pięciobocznymi pseudowykusami, poprzedzającymi zasadnicze ryzality. Okna ze ślemionami profilowanymi w rodzaj gzymsów wspierających i dźwigających słupki zdobione pilastrami o głowicach dekorowanych ornamentem roślinnym.

Otwory okienne w przyziemiu korpusu głównego prostokątne, ujęte profilowanymi listwowo obramieniami uszakowymi, wsparte na parapetach w formie gzymsów. W II i V osi otwory drzwiowe w analogicznych obramieniach. Otwory okienne w II kondygnacji obwiedzione gładkimi opaskami, w II i V osi porte-fenêtres prowadzące na tarasy, poprzedzające elewację. Stolarka okienna drewniana, okna dwuskrzydłowe z pojedynczym ślemieniem. Stolarka drzwiowa drewniana, drzwi jednoskrzydłowe, ramowo-płycinowe, z prostokątnymi, przeszklonymi nadświetlami.

Otwory okienne II kondygnacji III-osiowego, wyoblonego ryzalitu środkowego prostokątne, wsparte na gzymsie międzykondygnacyjnym, obwiedzione profilowanymi listwowo opaskami, ponad którymi nadokienniki w formie profilowanych uskokowo gzymsów. Stolarka okienna drewniana, okna pojedynczym ślemieniem, w I i III osi jedno-, w II osi dwuskrzydłowe. W I i III osi III kondygnacji ryzalitu okulusy, w osi środkowej wydłużony prostokątny otwór okienny, zamknięty po bokach łukami nadwieszonymi. Wszystkie otwory ujęte profilowanymi listwowo opaskami, pozbawione stolarki okiennej.

1. miejscowość KĘBŁOWICE	5. Obiekt (nazwa jak w karcie)	6. Zawartość wkładki (nazwa materiału uzupełniającego)
2. województwo dolnośląskie	PAŁAC (1)	cd. pkt. 13, spis fotografii
3. powiat Wrocław		
4. gmina Kąty Wrocławskie		

cd. pkt. 13 opis

Elewacja tylna-ogrodowa (zach.) cd.

W przyziemiu prostokątny otwór drzwiowy, obwiedziony zachowaną fragmentarycznie gładko tynkowaną opaską. Stolarka drzwiowa wtórna.

Lukarny ponad osiami okiennymi ryzalitów i korpusu głównego opracowane analogicznie jak w fasadzie i elewacjach bocznych.

Tarasы poprzedzające elewację wsparte na czterech filarach o pseudodoryckich głowicach, dźwigających pseudobelkowanie, ponad którym tralkowa balustrada. Tralki o wazonowym kształcie, rozdzielone w osi filarów murowanymi słupkami. Filary w partii przyziemia spięte po bokach murowanymi, tynkowanymi, ażurowymi balustradami o otworach w formie połączonych przewiązką, wydłużonych prostokątów zamkniętych od góry i dołu łukami nadwieszonymi.

Wejście na taras przy ryzalicie pd. poprzedzone dwoma stopniami schodów z bloków granitu.

Ponad elewacją góruje na przecięciu osi symetrii budynku, podobnie jak w fasadzie, wieżyczka widokowa posadowiona na utworzonym z połąci dachowych czworobocznym ostrosłupie, wyładowanym z zasadniczej bryły dachu

WNĘTRZA

Wnętrza pałacu zostały w dużej mierze pozbawione cech stylowych, na skutek przeprowadzonej po 1945 r. adaptacji pomieszczeń na szereg niezależnych mieszkań. Z dawnego wystroju wewnątrz zachowały się:

1. we wtórnie podzielonym pomieszczeniu dawnej sali balowej (obecnie świetlicy) w przyziemiu ryzalitu pd. drewniany strop pseudobelkowy. Belki dekorowane sfazowaniem, część zakończona rodzajem konsolek. Listwowe wsuwki ułożone ukośnie w rodzaj rombów. W środkowej części stropu element dekoracyjny w kształcie rombu. Wsuwki stropu w obrębie wieży narożnej ułożone wielobocznie, wsparte na drewnianym podciągu na konsolkach. Strop w partii pięciobocznego pseudowykusza pseudokasetonowy.

2. we wtórnie podzielonym pomieszczeniu w trakcie przednim przyziemia, usytuowanym po pn. stronie sieni, strop dekorowany faseta ujętą gzymsami z półwałków. (obecnie nieużytkowane biura).

3. w pomieszczeniu w pn.-wsch. narożu w trakcie przednim II kondygnacji strop dekorowany faseta pokrytą wyrobionym w stiuku ornamentem kwiatowym, ujętym gzymsami z listwowań i półwałków. Środkowa część stropu zdobiona elementem dekoracyjnym w kształcie stylizowanej rozety, pokrytej ornamentem kwiatowym.

4. w pomieszczeniu przedsionka, sieni i dawnego holu posadzka ceramiczna obwiedziona bordiurą z plecionki ujętej pasami ornamentu roślinnego z liści winorośli. Zasadnicza powierzchnia posadzki dekorowana motywem ozdobnych rombów. Posadzka utrzymana w odcieniach brązu, zgaszonych żółci oraz czerni.

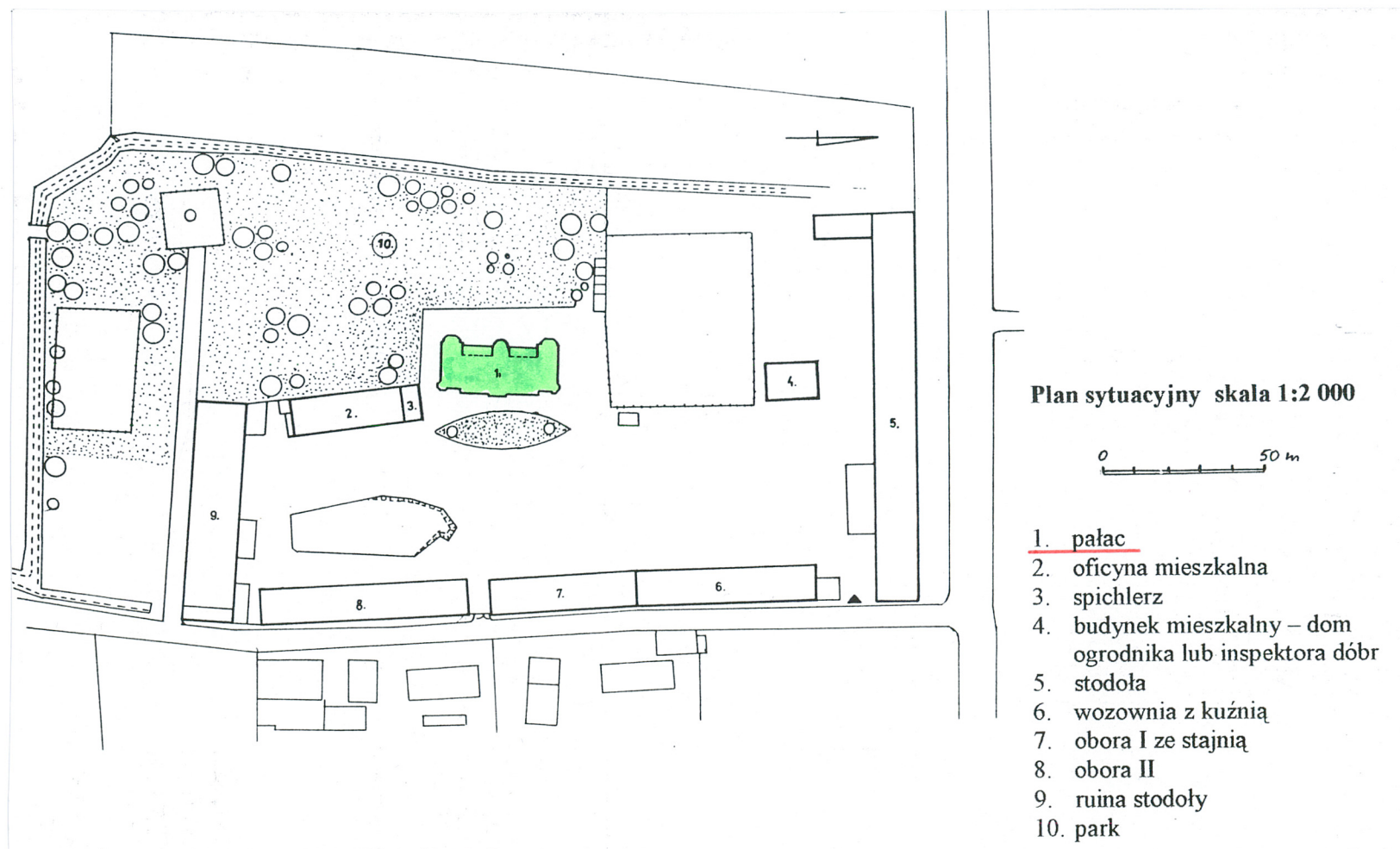
INSTALACJE

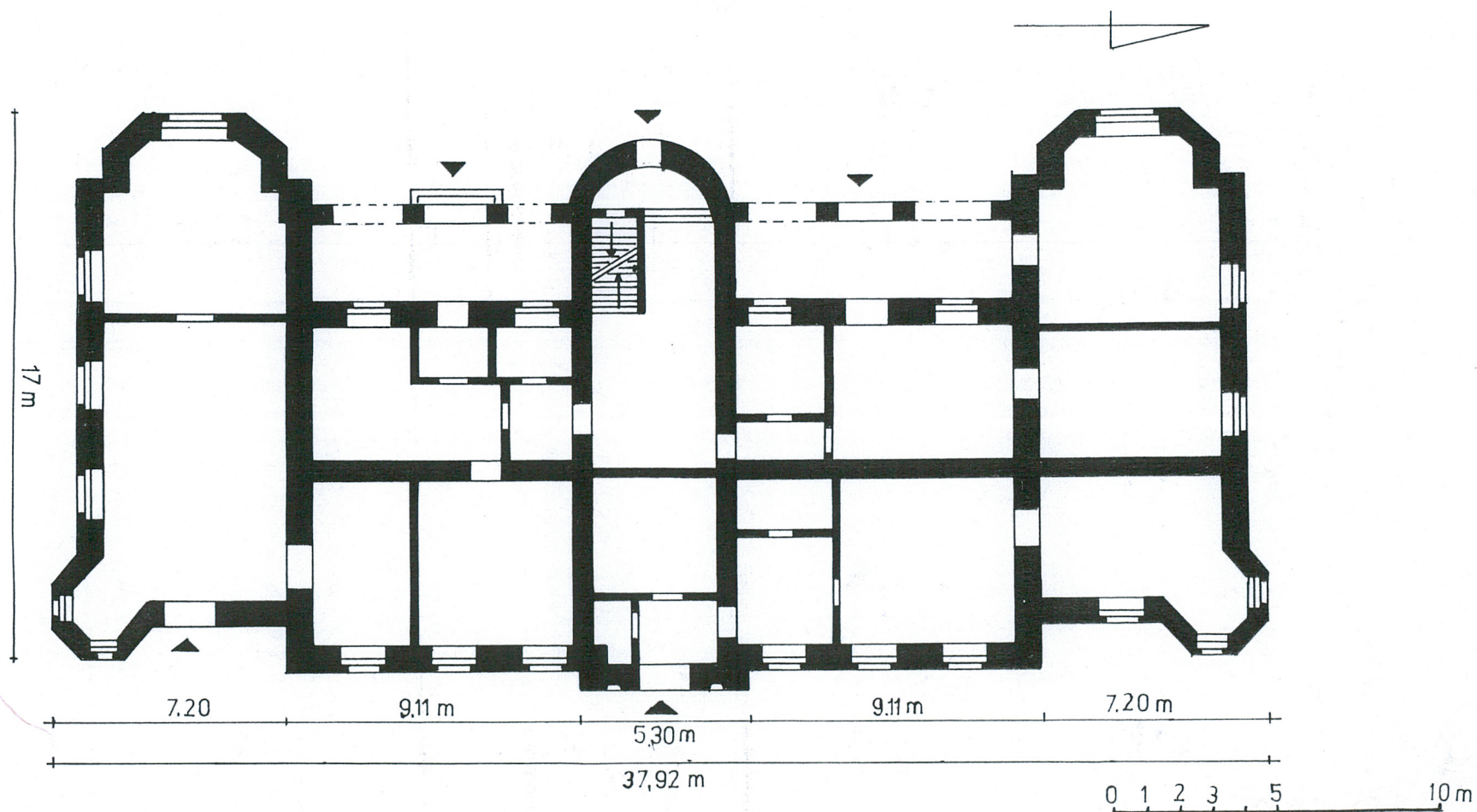
Elektryczna, wodno-kanalizacyjna, odgromowa.

Spis fotografii

1. fasada
2. fasada, widok w kierunku pn.
3. fasada, widok w kierunku pn.
4. fasada, widok w kierunku pd.
5. fasada, widok w kierunku pd.
6. fasada, szczyt wyładowanej środkowej części ryzalitu
7. fasada, szczyt wyładowanej środkowej części ryzalitu, detal
8. fasada, główny otwór drzwiowy
9. fasada, detal
10. fasada, otwór okienny w przyziemiu
11. elewacja boczna pn.
12. elewacja boczna pn., otwór okienny
13. elewacja pd.
14. elewacja tylna-ogrodowa, widok w kierunku pd.
15. elewacja tylna-ogrodowa
16. elewacja tylna-ogrodowa, widok w kierunku pn.
17. elewacja tylna-ogrodowa, widok w kierunku pn.
18. elewacja tylna-ogrodowa, detal
19. elewacja tylna-ogrodowa, detal
20. elewacja tylna-ogrodowa, detal
21. elewacja tylna-ogrodowa, detal
22. elewacja tylna-ogrodowa, detal
23. lukarna
24. okulus doświetlający poddasze
25. piwnice
26. przyziemie, posadzka w holu
27. klatka schodowa w wyoblonym ryzalicie środkowym
28. klatka schodowa w wyoblonym ryzalicie środkowym
29. strop z fasetą w pomieszczeniu w trakcie przednim przyziemia, po pn. stronie sieni
30. sala balowa w przyziemiu ryzalitu pd.
31. sala balowa w przyziemiu ryzalitu pd., strop, widok w kierunku wsch.
32. sala balowa w przyziemiu ryzalitu pd., strop, detal
33. sala balowa w przyziemiu ryzalitu pd., strop, detal
34. sala balowa w przyziemiu ryzalitu pd., strop w narożnej wieży pd.-wsch.
35. sala balowa w przyziemiu ryzalitu pd., strop w pseudowykuszu
36. strop z fasetą w pomieszczeniu w pn.-wsch. narożu w trakcie przednim II kondygnacji
37. strop z fasetą w pomieszczeniu w pn.-wsch. narożu w trakcie przednim II kondygnacji, detal
38. strop z fasetą w pomieszczeniu w pn.-wsch. narożu w trakcie przednim II kondygnacji, detal
39. poddasze, schody
40. wieżba dachowa
41. wieżba dachowa
42. konstrukcja wieżyczki widokowej

1. miejscowość KĘBŁOWICE	5. Obiekt (nazwa jak w karcie)	6. Zawartość wkładki (nazwa materiału uzupełniającego)
2. województwo dolnośląskie	PAŁAC [1]	plan sytuacyjny, rzut przyziemia
3. powiat Wrocław		
4. gmina Kąty Wrocławskie		

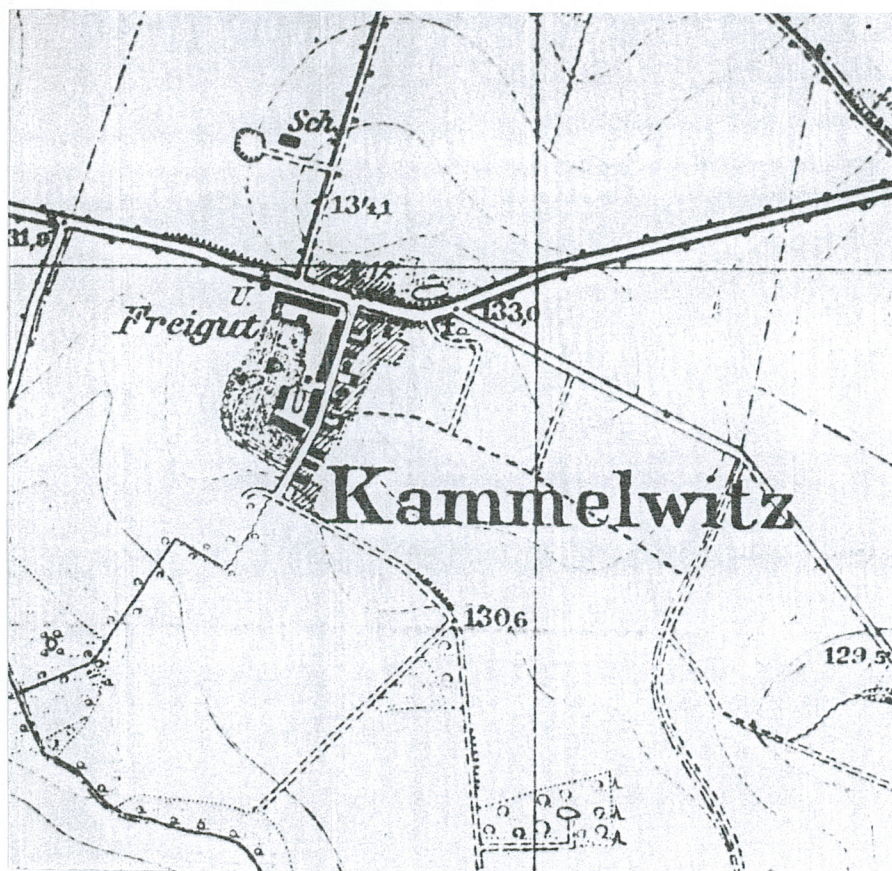




$h = \text{ok. } 12 \text{ m}$

Rzut przyziemia skala 1:200

1. miejscowość KĘBŁOWICE	5. Obiekt (nazwa jak w karcie)	6. Zawartość wkładki (nazwa materiału uzupełniającego)
2. województwo dolnośląskie	PAŁAC (1)	plan sytuacyjny z 1885 r., fotografie
3. powiat Wrocław		
4. gmina Kąty Wrocławskie		



Plan wsi Kębłowice z 1885 r.



2.



3.



4.



5.



6.



9.



7.



8.

1. miejscowość KĘBŁOWICE	5. Obiekt (nazwa jak w karcie)	6. Zawartość wkładki (nazwa materiału uzupełniającego)
2. województwo dolnośląskie	PAŁAC (1)	fotografie
3. powiat Wrocław		
4. gmina Kąty Wrocławskie		



10.



11.



12.



13.



14.



15.



16.



17.



18.

1. miejscowość KĘBŁOWICE	5. Obiekt (nazwa jak w karcie)	6. Zawartość wkładki (nazwa materiału uzupełniającego)
2. województwo dolnośląskie	PAŁAC 1	fotografie
3. powiat Wrocław		
4. gmina Kąty Wrocławskie		



19.



20.



21.



22.



23.



24.



25.



26.

1. miejscowość KĘBŁOWICE	5. Obiekt (nazwa jak w karcie)	6. Zawartość wkładki (nazwa materiału uzupełniającego)
2. województwo dolnośląskie	PAŁAC (1)	fotografie
3. powiat Wrocław		
4. gmina Kąty Wrocławskie		



27.



28.



29.



30.

Wkładkę założyła Beata Sebzda, wrzesień 1999 r.
Miejsce przechowywania negatywów



31.



32.



33.



34.

1. miejscowość KĘBŁOWICE	5. Obiekt (nazwa jak w karcie)	6. Zawartość wkładki (nazwa materiału uzupełniającego)
2. województwo dolnośląskie	PAŁAC (1)	fotografie
3. powiat Wrocław		
4. gmina Kąty Wrocławskie		



35.



36.



37.



38.

Wkładkę założyła Beata Sebzda, wrzesień 1999 r.
Miejsce przechowywania negatywów



39.



40.



42.



41.