

A B C D E F G H I J K L Ł M N O P R S T U V W X Y Z

Nr 3535  
DOLNOŚLĄSKIE

1. Obiekt

ŁAŹNIA Z CZĘŚCIĄ MIESZKALNĄ

2. Czas powstania

1906 rok

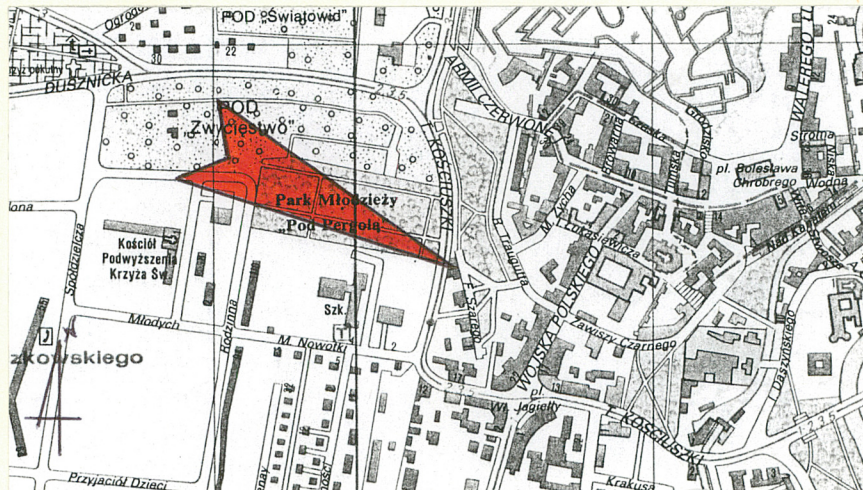
3. Miejscowość

KŁODZKO

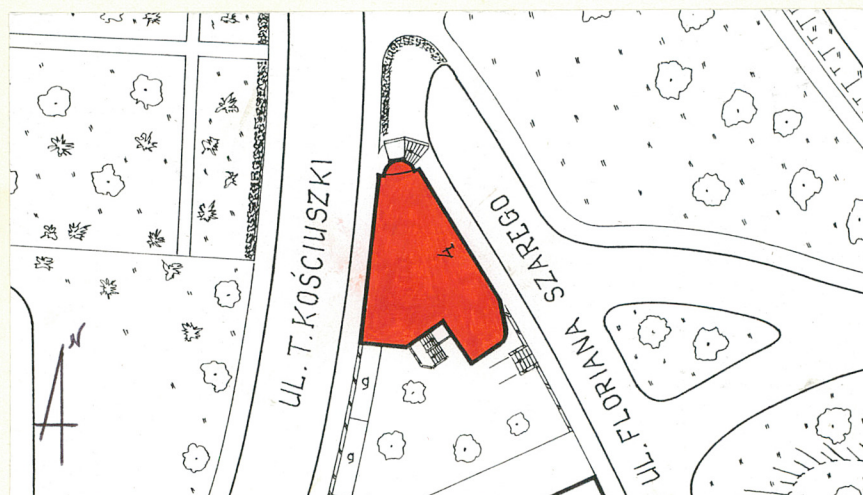
11. Zdjęcia, rzut, przekrój, sytuacja, orientacja



1. Elewacja frontowa pn.



2. Plan orientacyjny 1:10 000.



3. Plan sytuacyjny 1: 1 000.

4. Adres ul. Floriana Szarego 4  
57-300 Kłodzko

nr hipoteczny .....

5. Przynależność administracyjna

województwo .....

gmina .....

pow. Kłodzko

6. Poprzednie nazwy miejscowości

CLADSCO, CLADZCO,  
CLADESCHO, GLATZ,

7. Przynależność administracyjna  
przed 1 VI 1975

województwo .....

powiat .....

8. Właściciel i jego adres

Urząd Miasta Kłodzka  
pl. Bolesława Chrobrego 1  
57-300 Kłodzko

9. Użytkownik i jego adres

Praktyka Lekarzy Rodzinnych,  
zakład fryzjerski,  
zakład budowlany,  
lokatorzy kwaterunkowi.

10. Rejestr zabytków

Nr 1628/WT data 1.X.1998



### 13. Opis (sytuacja, materiał i konstrukcja, rzut, bryła, elewacje, wnętrze, wyposażenie, instalacje)

Budynek wolnostojący, narożny, u zbiegu ul. Floriana Szarego i ul. T.Kościuszki, wąską elewacją frontową skierowany na północ. Kamienica na planie klina rozszerzającego się w kierunku południowym. Budynek na wysokiej piwnicy, odsłoniętej całkowicie od strony wschodniej i południowej, w związku z obniżaniem się terenu w tych kierunkach. W części północnej trójkondygnacyjny z mieszkalną kondygnacją strychową, kryty dachem płaskim. W części południowej dwuskrzydłowy: skrzydło wschodnie dwukondygnacyjne z mieszkalną kondygnacją strychową, kryte dwoma dachami dwuspadowymi i z tarasem w południowo-wschodnim narożniku oraz skrzydło zachodnie trójkondygnacyjne, kryte dachem płaskim z dwoma naczółkami. Przy południowej, trzykrotnie załamanej elewacji niewielki ogródek, ograniczony pierwotnie od ul. Floriana Szarego częściowo ceglany, otynkowanym murem, częściowo ogrodzeniem na podmurówce, obecnie z obu zachowane tylko fragmenty. Schody na ogródek jednobiegowe, kamienne z czerwonego piaskowca. Od ul. T.Kościuszki mur ceglany, otynkowany, pierwotnie zakończony obdaszkiem z przylegającym do niego szeregiem komórek gospodarczych przy skarpie poniżej poziomu ulicy. Z kompozycji ogrodowej zachowały się ścieżki wyłożone ceramiczną kostką i pozostałości niewielkiej fontanny.

Od południa parcela omawianego budynku sąsiaduje z ogrodem willi. Pomiędzy obiema działkami ogrodzenie z metalowej siatki. Po wschodniej stronie ul. Floriana Szarego znajduje się park, jeden z kilku założonych na terenach pofortyfikacyjnych.

**MATERIAŁ I KONSTRUKCJA:** budynek murowany z cegły, na zaprawie cementowo-wapiennej. Cokół wysokiej piwnicy z czerwonej, licowanej cegły, obecnie pomalowanej. Tynki zewnętrzne gładkie z poziomymi boniami na pierwszej i częściowo drugiej kondygnacji oraz na lizenach na całej ich wysokości. Na pionowo wydłużonych płaszczyznach tynk ozdobny, zbliżony do „baranka”. Wewnętrzne tynki gładkie, na pierwszej kondygnacji współczesne płyty gipsowe.

**Sklepienia:** pseudosklepienie w głównym korytarzu pierwszej kondygnacji, ze sztukateryjnymi gurtami zdobionymi dekoracją roślinną.

**Stropy:** w piwnicy strop odcinkowy, w pozostałych pomieszczeniach wszystkich kondygnacji stropy drewniane, belkowe z podsufitką. Na stropie, tuż za głównymi drzwiami wejściowymi, stiukowa muszla. W dawnym salonie mieszkania na drugiej kondygnacji sufit z fasetami i sztukateryjną

### 12. Autorzy, historia obiektu, określenia stylu

Zabudowa przy obecnej ul. Floriana Szarego (Parkstraße) mogła powstać dopiero po likwidacji miejskiego systemu obronnego, którą to rozpoczęto w roku 1877. Park znajdujący się na wschód i północ od omawianego budynku jest odcinkiem promenady powstałej na terenach pofortyfikacyjnych. Samą ulicę zabudowano dopiero na początku XX w.

Wg książki adresowej z 1910r. właścicielem trzech, z ogólnej liczby czterech, kamienic powstałych i istniejących do dziś przy ul. Floriana Szarego był mistrz ciesielski Leo Scholz. Jest mało prawdopodobne by był on jednocześnie ich projektantem. Budynki te powstały w pierwszym dziesięcioleciu XX wieku.

Interesujący nas dom nr 4 opatrzony został datą 1906. Umieszczono ją w kartuszu portalu głównego wejścia. Cechą wyróżniającą omawiany budynek stało się jego przeznaczenie. Został zaprojektowany i był użytkowany jako łaźnia publiczna. Wg książek adresowych, do 1945r. funkcjonowała jako jedna z dwóch tego typu w mieście.



<p>14. Kubatura</p> <p>ok. 4 000 m<sup>3</sup></p>	<p>15. Powierzchnia użytkowa</p> <p>ok. 1 400 m<sup>2</sup></p>	<p>16. Przeznaczenie pierwotne</p> <p>usługowe i mieszkalne</p>	<p>17. Użytkowanie obecne</p> <p>usługowe i mieszkalne</p>
<p>18. Prace budowlane i konserwatorskie, ich przebieg i dokumentacja</p> <p>Generalny remont pierwszej kondygnacji miał miejsce w związku z likwidacją łaźni oraz zmianą funkcji pomieszczeń w latach 70. Kolejne prace wykonano w połowie lat 90. podczas tworzenia przchodni lekarskiej. Wymieniono wówczas m.in. stolarkę okienną, drzwiową, posadzki. W części mieszkalnej modernizacje były przeprowadzane jedynie przez lokatorów.</p>		<p>19. Stan zachowania (fundamenty, ściany zewnętrzne, ściany wewnętrzne, sklepienia, stropy, konstrukcje dachowe, pokrycie dachu, wyposażenie i instalacje)</p> <p>Ogólny stan budynku dobry.</p> <p><u>Fundamenty i piwnice</u> suche. <u>Mury</u> nośne i <u>ściany</u> działowe o nienaruszonej konstrukcji. Duże ubytki zewnętrznych tynków, zdekompletowana kolumnada na północnym tarasie. Dobry stan wewnętrznych <u>schodów</u>, <u>balustrada</u> bez ubytków, odcięta jedynie ozdobna końcówka balustrady na pierwszej kondygnacji. Zniszczone zewnętrzne schody ogrodowe, niekompletna balustrada, obdaszek i kule. Zawilgocona <u>wieżba dachowa</u> ze względu na nieszczelny <u>dach</u>. <u>Posadzki i podłogi</u> kompletne, na pierwszej kondygnacji i częściowo w piwnicy współczesne.</p> <p>Całkowicie zatarta <u>kompozycja ogrodowa</u>, zdewastowane ogrodzenie od wschodniej strony.</p>	
		<p>20. Najpilniejsze postulaty konserwatorskie</p> <p>Budynek powinien być objęty ochroną konserwatorską w całości ze względu na historyczną wartość mieszczącą się tu jednej z dwóch kłódzkich łaźni publicznych. Należy przeprowadzić remont dachów, elewacji i części mieszkalnej budynku.</p>	



21. Akta archiwalne (rodzaj akt, numer i miejsce przechowywania)

24. Uwagi różne

22. Biblioteka

"Adressbuch der Grafschaft Glatz" 1910/1911, 1924 (reklama), 1924/1925, 1929, 1937,  
Konetzky B.: Fuhrer durch Glatz und die Bader der Grafschaft Glatz. Glatz 1930, s. 26 (reklama),

23. Źródła ikonograficzne i fotografia (rodzaj, miejsce przechowywania, sygnatury)

Plan von Glatz. /w:/ Konetzky B.: Fuhrer durch Glatz und die Bader der Grafschaft Glatz. Glatz 1930,

25. Opracował

tekst..... Artur Hryniewicz, lipiec 1998 r.,  
imię, nazwisko, data, podpis

plany, rysunki ..... Artur Hryniewicz, lipiec 1998 r.,  
imię, nazwisko, data, podpis

zdjęcia fotogr. .... Artur Hryniewicz, lipiec 1998 r.,  
imię, nazwisko, data, podpis

miejsce przechowywania negatywów .....

KARTA PO WYPEŁNIENIU PODLEGA OCHRONIE NA PODSTAWIE PRZEPISÓW PRAWA AUTORSKIEGO

26. Adnotacje o inspekcjach, informacje o zmianach (daty, imiona i nazwiska wypełniających)

27. Załączniki

6 wkładek do karty,



1. Miejscowość:	KŁODZKO	2. Obiekt (nazwa jak na karcie)	3. Zawartość wkładki: nazwa materiału uzupełniającego
2. Gmina:	KŁODZKO	ŁAŹNIA Z CZĘŚCIĄ MIESZKALNĄ	c.d. historii i opisu,
3. Województwo:	WAŁBRZYSKIE		

c.d. historii:

Nosiła nazwę Mariannenbad. Dzięki publikowanym reklamom wiemy, że łaźnia oferowała szeroki zakres usług zarówno o charakterze higienicznym jak też terapeutycznym: m.in. kąpiele, natryski, masaże, naświetlania. Właściwa łaźnia zajmowała pierwszą kondygnację budynku, zaś jej techniczna infrastruktura rozmieszczona została na strychu i w piwnicy. Pozostałe kondygnacje pełniły funkcje mieszkalne. W 2. połowie lat 20. XX w. właścicielem budynku został lekarz dr Georg Monse. Wg informacji mieszkańców mieszkał on w najbardziej okazałym mieszkaniu na drugiej kondygnacji. W okresie powojennym łaźnia funkcjonowała jeszcze ponad 20 lat. Jej likwidacja w latach 70. spowodowała pozbawienie budynku pierwotnego wyposażenia i wystroju całej pierwszej kondygnacji. Do połowy lat 90. mieściły się tu biura ZUS, a obecnie Praktyka Lekarza Rodzinnego.

Omawiany budynek jest interesującym przykładem rozwiązania zabudowy narożnej na planie klina, u zbiegu dwóch ulic, z bardzo wąską elewacją frontową. Elementy konstrukcyjne typowe dla rozwiązań z tego czasu uzupełnione zostały kompleksowym wystrojem o wyraźnych cechach klasycyzujących. Dotyczy to zarówno wszystkich elewacji, stolarki drzwiowej, zachowanych sztukaterii wewnętrznych, jak i znajdujących się w budynku pojedynczych mebli. Dodatkowym urozmaicheniem są typowe elementy stolarki o cechach późnosecesyjnych.

c.d. opisu:

dekoracją z klasycystycznymi wieńcami.

Dach: nad częścią północną dach płaski, zasłonięty z trzech stron attykami przerwany pośrodku pseudoszczytami. W części południowej nad skrzydłem wschodnim dwa dachy dwuspadowe z kalenicami na osi północ-południe. We wschodniej połaci dwie murowane wybudówki. Nad skrzydłem zachodnim dach płaski z naczółkami od zachodu i południowego wschodu oraz ścianą szczytową od południa. Dachy dwuspadowe kryte dachówką, płaskie papą. Kondygnacje strychowe częściowo mieszkalne.

Wieżba dachowa: płaskie dachy z drewnianymi stropodachami ze ścianami stolcowymi przy naczółkach. Dachy dwuspadowe z wieźbą kleszczowo-płatwiową.

Posadzki: w piwnicy posadzka ceglana i wylewka jastrychowa, częściowo pokryta współczesnymi płytkami ceramicznymi. W pomieszczeniach przychodni lekarskiej na pierwszej kondygnacji współczesne kafle ceramiczne. W sieni i na podestach schodów wylewka jastrychowa. W pomieszczeniach mieszkań na wyższych kondygnacjach podłogi deskowe i parkiet.

Schody: do zachodniej części piwnicy jednobiegowe, drewniane. Schody główne między kondygnacjami dwubiegowe, powrotne z wąską, prostokątną duszą i podestami. Konstrukcja stalowa z ażurowymi podstopnicami i drewnianymi

Wkładkę założył:..... Artur Hryniewicz, lipiec 1998 r.

Miejsce przechowywania negatywów:.....



stopniami. Na belkach policzkowych nakładana blaszana dekoracja w formie liści akantu. Pomiędzy belką i stopniami dekoracja wolutowa z motywem kwiatu. Balustrada drewniana, tralkowa. Kształt tralek analogiczny do dekoracji na attykach elewacji wschodniej i zachodniej. Na pierwszej kondygnacji ozdobny słupek początkujący balustradę, z bogato rzeźbionym, sześciennym elementem o secesyjnej, kwiatowej dekoracji. Poręcz drewniana, pierwotnie zakończona, wg informacji mieszkańców, głową psa lub lwa. Słupek kończący balustradę na kondygnacji strychowej, w prostej, toczonej formie.

Przed elewacją północną zewnętrzne schody prowadzące do głównego wejścia: wachlarzowe, lastrikowe, ze stalową balustradą na lastrikowej podmurówce.

Przed ogrodową elewacją południową schody dwubiegowe powrotne, z półkolistym podestem. Schody lastrikowe, balustrada pełna, murowana, otynkowana z betonowym obdaszkiem i kulami.

Stolarka: drzwi wejściowe w elewacji północnej drewniane, dwuskrzydłowe. W części dolnej po trzy wydłużone płyciny, powyżej poziomy pas płaskorzeźbionych girland. W części środkowej prostokątne, przeszklone otwory, z podziałem na małe, prostokątne kwatery. W części górnej, nad poziomymi żłobieniami, prostokątne przeszklone otwory z podziałem na drobne, kwadratowe kwatery. Pomiędzy skrzydłami pionowe żłobienia.

Ogrodowe drzwi wejściowe do klatki schodowej dwuskrzydłowe, prostokątne, z prostokątnym nadświetlem. W części dolnej po dwie kwadratowe płyciny, nad nimi reliefowa dekoracja girlandowa. Powyżej prostokątne, przeszklone otwory z podziałem na prostokątne i kwadratowe kwatery. Pomiędzy skrzydłami żłobiony pionowo słupek. Między skrzydłami i nadświetlem profilowany gzyms. Nadświetle z podziałem na osiem przeszklonych, prostokątnych kwater. W głównym korytarzu na pierwszej kondygnacji pozostałość po nadświetlu drewnianego wiatrołapu: przeszklona płaszczyzna zamknięta spłaszczonym odcinkiem i ograniczona od dołu profilowanym gzymsem, podzielona na trzy części pionowymi podwójnymi słupkami. Część centralna najszersza, z dodatkowym podziałem arkadowym i witrażem z przedstawieniem łabędzia pływającego między wodną roślinnością, po bokach abstrakcyjne elementy dekoracyjne.

W klatce schodowej na drugiej i trzeciej kondygnacji dwa typy drewnianych drzwi wejściowych do mieszkań. Jedne bardziej reprezentacyjne: szerokie, trzyczęściowe z jednoskrzydłową częścią środkową i wysokim prostokątnym nadświetlem. W częściach dolnych prostokątne i kwadratowe płyciny z płaskorzeźbionymi girlandami. Powyżej przeszklone otwory z mniejszymi prostokątnymi kwaterkami w części górnej. Między skrzydłami i nadświetlem profilowany gzyms. Słupki pomiędzy częściami pionowo żłobione. Węższe drzwi do mieszkań jednoskrzydłowe, prostokątne, z dwiema płycinami u dołu i przeszkloną częścią górną, podzieloną horyzontalnie wygiętym do dołu poziomym ślemieniem, poniżej którego pionowo wydłużone prostokątne kwatery, powyżej centralna szeroka kwatera i dwie boczne wąskie.

Okna: na pierwszej kondygnacji współczesne, plastikowe, prostokątne, zamknięte łukiem pełnym, ze ślemieniem, o podziałach nawiązujących do form pierwotnych. Na wyższych kondygnacjach oraz na kondygnacji piwnicznej prawie wszystkie okna oryginalne, drewniane, prostokątne i prostokątne zamknięte łukiem pełnym oraz spłaszczonym, jedno- i dwuczęściowe, ze ślemieniem i podziałem na prostokątne kwatery w części nadślemiennej. Słupek z pionowymi żłobieniami. Okna kondygnacji strychowej części północnej budynku niższe, bez ślemienia.

RZUT: budynek na planie klina rozszerzającego się w kierunku południowym, ze ściętym i wklęsłym narożnikiem północnym oraz nieregularnie załamana elewacją południową. Przy wklęsłej frontowej elewacji północnej znajduje się półkolisty ryzalit z wejściem głównym do korytarza kończącego się klatką schodową, oświetloną oknami



1. Miejscowość:	KŁODZKO	2. Obiekt (nazwa jak na karcie)	3. Zawartość wkładki: nazwa materiału uzupełniającego
2. Gmina:	KŁODZKO	ŁĄŻNIA Z CZĘŚCIĄ MIESZKALNĄ	c.d. opisu,
3. Województwo:	WAŁBRZYSKIE		

elewacji południowej. Po bokach centralnie umieszczonego korytarza znajdują się ciągi pomieszczeń w większości wydzielonych w czasie ostatniego remontu.

BRYŁA: zróżnicowana, niejednorodna, zasadniczo dwuczęściowa, na wysokiej piwnicy odsłoniętej od wschodu i południa. Część północna trójkondygnacyjna z mieszkalną kondygnacją strychową, przykryta dachem płaskim zasłoniętym attykami z pseudoszczytami. Część południowa dwuskrzydłowa: skrzydło wschodnie dwukondygnacyjne, kryte dwoma dachami dwuspadowymi o kalenicach na osi północ-południe, z mieszkalną kondygnacją strychową i wybudówkami we wschodniej połaci dachu. W południowo-wschodnim narożniku taras na wysokości trzeciej kondygnacji. Skrzydło zachodnie trójkondygnacyjne, kryte dachem płaskim z naczółkami od zachodu i południowego wschodu. Przy wklęsłej, północnej, elewacji frontowej półkolisty, dwukondygnacyjny ryzalit zwieńczony na wysokości trzeciej kondygnacji również półkolistą kolumnadą spełniającą funkcję pergoli.

ELEWACJE: elewacja frontowa północna: czterokondygnacyjna, szczytowa, lekko wklęsła, z boniowanymi lizenami na narożnikach, powyżej lizen odcinki gzymsu i „obeliski”. Szczyt niski, o spłaszczonych bokach. Na wysokości pierwszej, drugiej i trzeciej kondygnacji do elewacji przylega półkolisty, wypukły, zwężający się ku górze, ryzalit. Na pierwszej kondygnacji ryzalitu pośrodku prostokątne drzwi wejściowe w tynkowym portalu z datą: 1906 na kartuszu w zwieńczeniu. Obramienie kartusza plastyczne z elementami wolutowymi. Po bokach otworu wejściowego po jednym wąskim, prostokątnym otworze okiennym. Na drugiej kondygnacji ryzalitu pięć prostokątnych otworów okiennych, oddzielonych wąskimi słupkami. Na trzeciej kondygnacji ryzalitu taras ograniczony półkolistą kolumnadą, spełniającą pierwotnie funkcję pergoli i zwieńczoną prostym belkowaniem. Balustrada tarasu stalowa, analogiczna do balustrady tarasu południowego. Na czwartej kondygnacji elewacji dwa wąskie prostokątne otwory okienne po bokach i dwie wnęki okienne o tych samych wymiarach pośrodku. Na szczycie pionowe wklęsłe pasy zakończone u góry owalami.

Elewacja boczna zachodnia: gładko tynkowana, boniowana poziomo na wysokości pierwszej kondygnacji do parapetów okien drugiej kondygnacji, na lizenach oraz na obramieniu środkowego okna drugiej kondygnacji części północnej. Na wyższych kondygnacjach pionowe pasy między osiami z ozdobnym tynkiem. Elewacja dwuczęściowa: część lewa trójkondygnacyjna z kondygnacją strychową zwieńczona attyką. Na kondygnacji pierwszej i strychowej pięć osi okiennych, okna pierwszej kondygnacji prostokątne, zamknięte łukiem pełnym z boniowanymi klincami i zaakcentowanymi zwornikami, na kondygnacji strychowej otwory niższe, prostokątne. Na drugiej i trzeciej kondygnacji trzy osie okienne, osie boczne ujęte w boniowane lizeny przedłużone na kondygnację strychową. Na

Wkładkę założył:..... Artur Hryniewicz, lipiec 1998 r.

Miejsce przechowywania negatywów:.....



drugiej kondygnacji otwory okienne prostokątne, jedynie środkowe zamknięte łukiem pełnym, na trzeciej kondygnacji wszystkie otwory prostokątne. Skrajne osie elewacji oraz górna kondygnacja pokryte płaszczyznami ozdobnego tynku. Między oknami drugiej i trzeciej kondygnacji profilowany gzyms. Na kondygnacji strychowej po bokach osi środkowej dwie półkolumnienki. Zwieńczenie elewacji w formie attyki, nad trzema środkowymi osiami w kształcie bardzo spłaszczonego szczytu, nad bocznymi osiami prosta attyka z wertykalnym podziałem analogicznym do tralek balustrady schodów głównej klatki schodowej. Na lewym narożniku attyki wysoki obelisk, zaś na prawym i na krawędziach szczytu prostopadłościennie, zaokrąglone u góry, słupki.

Część prawa elewacji trójkondygnacyjna, czteroosiowa. Pierwsza kondygnacja boniowana z oknami analogicznymi do części lewej. Na narożach elewacji oraz pomiędzy drugą, trzecią oraz trzecią i czwartą osią, na wysokości drugiej i trzeciej kondygnacji pionowe pasy ozdobnego tynku. Otwory okienne prostokątne, w drugiej osi od lewej okno potrójne, w pozostałych osiach podwójne. Nad otworami drugiej kondygnacji prostokątne płyciny.

Elewacja boczna wschodnia: trzyczęściowa, na cokole wysokiej, odsłoniętej piwnicy, z licowanej czerwonej cegły. Otwory okienne piwnicy prostokątne, zamknięte spłaszczonym łukiem. Elewacja dwuczęściowa: część prawa analogiczna do części lewej elewacji zachodniej, ale bardziej dekoracyjna. Na całej wysokości pięcioosiowa. Na drugiej kondygnacji pomiędzy osiami wzdłuż obramień okien niewielkie wieńce i girlandy. Na trzeciej kondygnacji nad otworami okiennymi poziome owalne elementy. Na kondygnacji strychowej po obu stronach środkowej osi podwójne półkolumny, zaś po bokach okien osi skrajnych po parze girland.

Część środkowa elewacji dwukondygnacyjna, z kondygnacją strychową, trzyosiowa na pierwszej i dwuosiowa na drugiej i trzeciej kondygnacji. Boniowanie i kształt otworów na pierwszej kondygnacji analogiczne do prawej części elewacji. Na drugiej kondygnacji dwa potrójne, prostokątne otwory okienne, ujęte po obu stronach czterema pionowymi pasami ozdobnego tynku. Nad otworami po trzy płyciny, analogiczne do elewacji zachodniej. W połaci dachu dwie wybudówki, będące przedłużeniem płaszczyzny elewacji. Każda z wybudówek z potrójnym, prostokątnym otworem okiennym, zwieńczona szczytem o lekko spłaszczonych krawędziach. W szczytach owalny, poziomy element ozdobny.

Część lewa elewacji dwukondygnacyjna, zakończona tarasem na wysokości trzeciej kondygnacji. Na pierwszej kondygnacji z prawej jeden otwór okienny analogiczny do pozostałych okien pierwszej kondygnacji, na drugiej kondygnacji cztery prostokątne otwory okienne oddzielone wąskimi słupkami. Balustrada tarasu stalowa, analogiczna do tarasu północnego.

Elewacja ogrodowa południowa: czteroczęściowa, potrójnie załamana, na cokole wysokiej piwnicy i z boniowana pierwszą kondygnacją analogicznie jak na poprzednich elewacjach.

Część skrajna, lewa trzykondygnacyjna, szczytowa, jednoosiowa, z osią przy prawym narożniku. Na pierwszej kondygnacji otwór okienny analogiczny do wszystkich okien tej kondygnacji. Na drugiej i trzeciej kondygnacji podwójne, prostokątne otwory okienne, oddzielone wąskimi słupkami. W szczycie, zamkniętym łukiem pełnym, pionowe pasy ozdobnego tynku, z dwoma niewielkimi, prostokątnymi otworami okiennymi w środkowych pasach.

Druga część od lewej ukośnie usytuowana w stosunku do poprzedniej, skierowana na południowy wschód. Jednoosiowa, z osią przy prawym narożniku, trójkondygnacyjna, zakończona naczółkiem dachu. Na wysokości pierwszej kondygnacji do elewacji przylegają schody dwubiegowe, powrotne, na wysokiej podmurówce, z pełną, murowaną balustradą i półkolistym podestem. Schody prowadzą do prostokątnego otworu wejściowego i wewnętrznej klatki schodowej. Nad wejściem silnie wyładowany, profilowany gzyms. Na drugiej i trzeciej kondygnacji potrójne, prostokątne otwory okienne oddzielone wąskimi słupkami. Na osi pomiędzy drugą i trzecią kondygnacją



1. Miejscowość:	KŁODZKO	2. Obiekt (nazwa jak na karcie)	ŁĄŻNIA Z CZĘŚCIĄ MIESZKALNĄ	3. Zawartość wkładki: nazwa materiału uzupełniającego
2. Gmina:	KŁODZKO			c.d. opisu, dokumentacja fotograficzna,
3. Województwo:	WAŁBRZYSKIE			reklama, rzut przyziemia,

owalny, poziomy kartusz w wieńcu. W połaci dachu wybudówka z oknem.

Kolejna część prostopadła do poprzedniej i skierowana na zachód, na wysokiej piwnicy, dwukondygnacyjna. Na pierwszej kondygnacji dwa otwory okienne analogiczne do wszystkich okien tej kondygnacji, lewe okno szersze. Na drugiej kondygnacji jeden prostokątny otwór okienny przy lewym narożniku.

Skrajna część prawa dwuczęściowa: lewa szczytowa, dwukondygnacyjna, jednoosiowa. Pierwsza kondygnacja analogiczna do pozostałych elewacji, na drugiej kondygnacji podwójny, prostokątny otwór okienny, oddzielony słupkiem, po bokach pionowe, prostokątne płyciny z girlandami, nad oknem owal i girlandy. Część prawa dwukondygnacyjna, zakończona tarasem na wysokości trzeciej kondygnacji. Na pierwszej kondygnacji jeden otwór okienny o kształcie analogicznym do pozostałych na tej kondygnacji, na drugiej kondygnacji dwa prostokątne otwory okienne oddzielone wąskim słupkiem. W głębi tarasu spłaszczony szczyt z pionowymi pasami ozdobnego tynku, owalami u góry i niewielkimi otworami okiennymi poniżej.

WYPOSAŻENIE: na kondygnacji strychowej zachowane dwa stalowe kotły służące pierwotnie do gromadzenia ciepłej wody na potrzeby łaźni.

INSTALACJE: gazowa, elektryczna, wodno-kanalizacyjna, ogrzewanie c.o. i piece kaflowe.



4. Widok od pn.-zach.

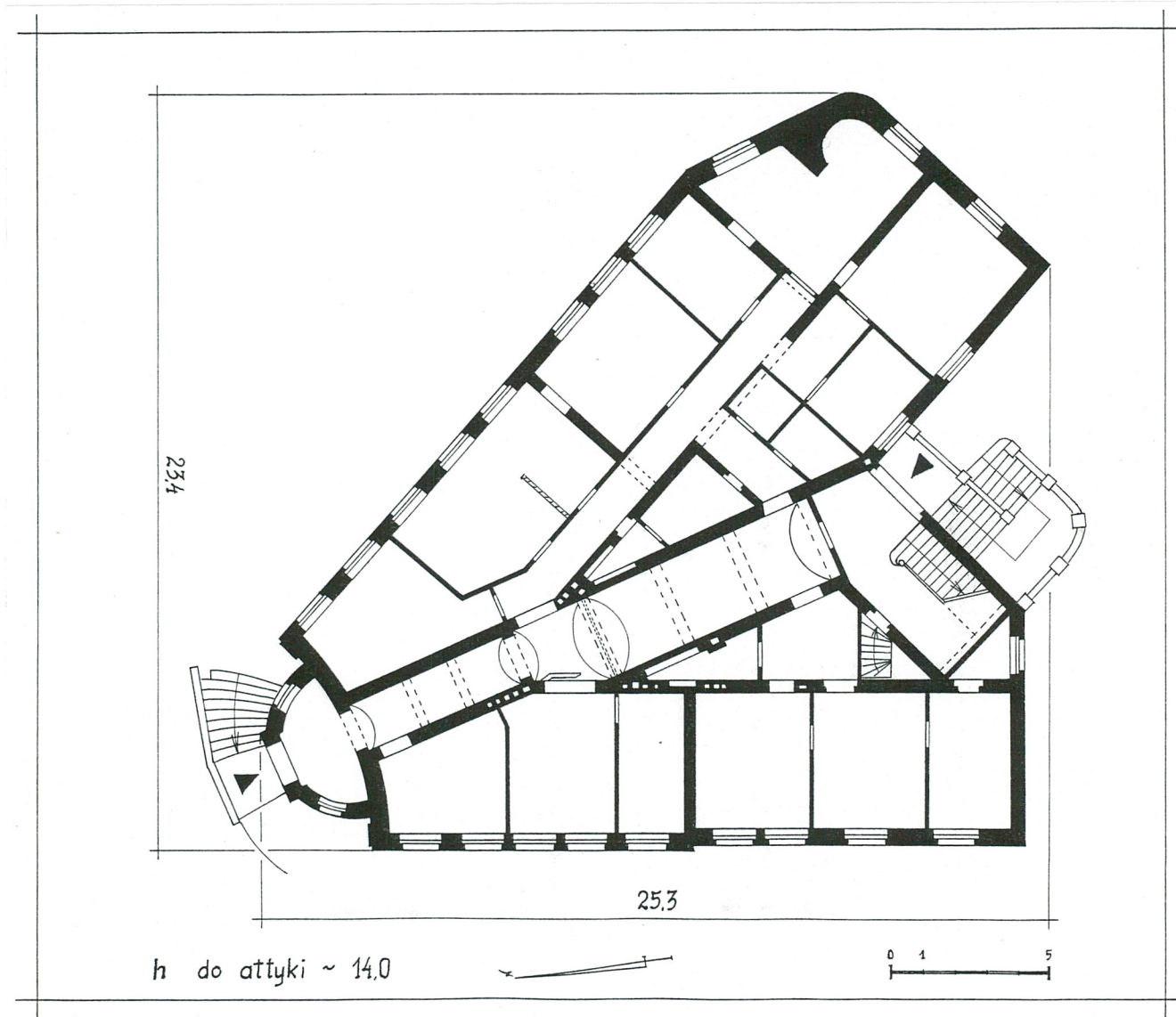


5. Reklama łaźni z 1924r.

Wkładkę założył:..... Artur Hryniewicz, lipiec 1998 r.

Miejsce przechowywania negatywów:.....





6. Rzut przyziemia.



1. Miejscowość..... KŁODZKO  
 2. Gmina..... KŁODZKO  
 3. Województwo..... WAŁBRZYSKIE

4. Obiekt (nazwa jak w karcie)

ŁAŹNIA Z CZĘŚCIĄ MIESZKALNĄ

5. Zawartość wkładki (nazwa materiału uzupełniającego)

dokumentacja fotograficzna,



7. Widok od pd.-zach.



8. Wschodnia część elewacji pd.



9. Elewacja boczna wschodnia.



10. Elewacja boczna zachodnia.

Wkładkę założył: Artur Hryniewicz, lipiec 1998 r.,.....  
 (imię, nazwisko, data)

Miejsce przechowywania negatywów: .....





11. Schody przy elewacji pd.



12. Elewacja pd., okna klatki schodowej.



13. Fragment środkowej części elewacji ogrodowej.



14. 2. kond. i środkowy szczyt elewacji pd.



15. Wschodni szczyt elewacji pd.



16. Dekoracja i attyka elewacji wsch.



1. Miejscowość..... KŁODZKO  
 2. Gmina..... KŁODZKO  
 3. Województwo..... WAŁBRZYSKIE

4. Obiekt (nazwa jak w karcie)

ŁAŹNIA Z CZĘŚCIĄ MIESZKALNĄ

5. Zawartość wkładki (nazwa materiału uzupełniającego)

dokumentacja fotograficzna,



17. Ogrodowe wejście do klatki schodowej.



18. Wejście frontowe.



19. Kolumnada na ryzalicie frontowym.



20. Elewacja wsch., fragment kondygnacji strychowej.

Wkładkę założył: Artur Hryniewicz, lipiec 1998 r.,  
 (imię, nazwisko, data)

Miejsce przechowywania negatywów: .....





21. Korytarz dawnej łaźni.



22. Korytarz, widok w kierunku klatki schodowej.



23. Sztukatorska dekoracja kwiatowa.



24. Pseudosklepienie korytarza.



25. Nadświetle dawnego wiatrołapu.



1. Miejscowość..... KŁODZKO  
 2. Gmina ..... KŁODZKO  
 3. Województwo ..... WAŁBRZYSKIE.....

4. Obiekt (nazwa jak w karcie)  
 ŁAŹNIA Z CZĘŚCIĄ MIESZKALNĄ

5. Zawartość wkładki (nazwa materiału uzupełniającego)  
 dokumentacja fotograficzna,



26. Ozdobny słupek schodów na 1. kondygn.



27. Klatka schodowa na 1. kondygnacji.



28. Typowe drzwi do mieszkań.



29. Schody na kondygnację strychową.

Wkładkę założył: Artur Hryniewicz, lipiec 1998 r.,  
 (imię, nazwisko, data)

Miejsce przechowywania negatywów: .....





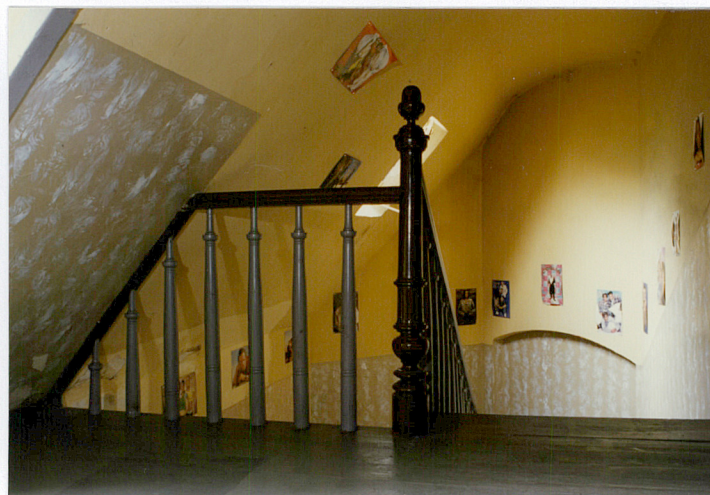
30. Sztukaterie na 2. kond.



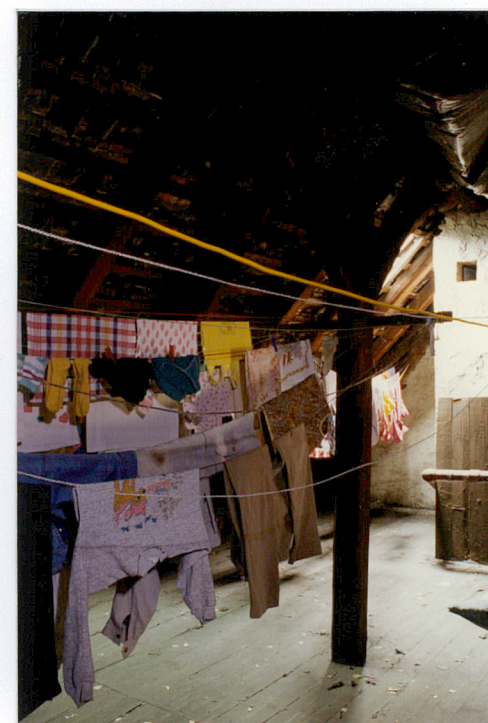
31. Sztukaterie, dekoracja narożna.



32. Balustrada i belka  
policzkowa schodów.



33. Klatka schodowa, kondygnacja  
strychowa.



34. Fragment strychu.