

1. Obiekt

STAJNIA (OB. BUDYNEK INWENTARSKI OGÓLNY) NR 5

2. Czas powstania

XVIIIw. (1840?)

3. Miejscowość

DOBROMIERZ

4. Adres

58-377 Dobromierz 22

nr hipoteczny

5. Przynależność administracyjna

województwo wałbrzyskie

gmina loco

pow. ŚWIDNICA

6. Poprzednie nazwy miejscowości

Vrideberch, Frideberg,
Hohenfriedeberg, Wysoka Góra

7. Przynależność administracyjna

1 VI 1975

województwo wrocławskie

powiat Jawor

8. Właściciel i jego adres

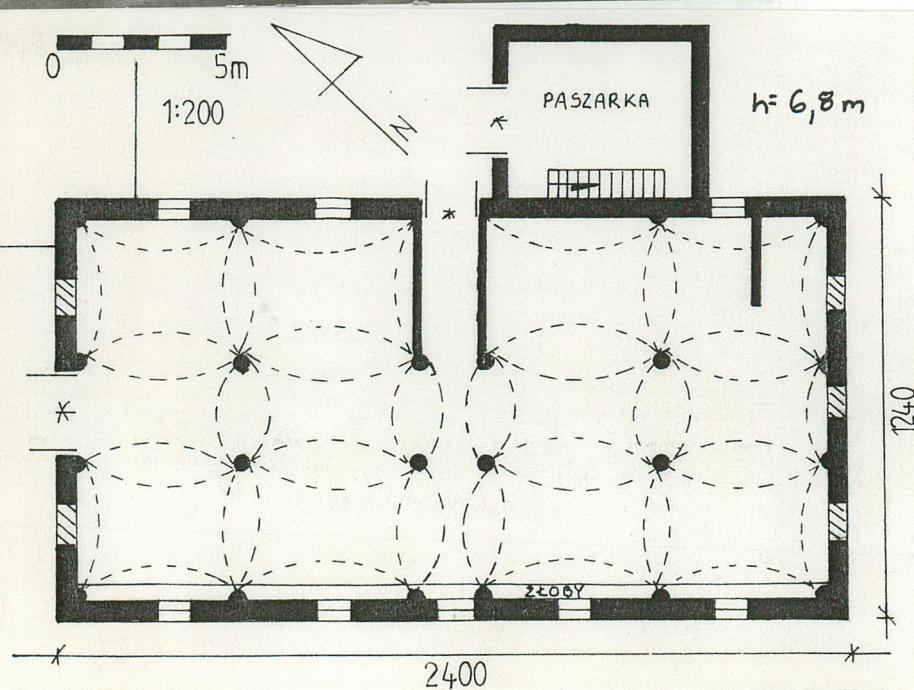
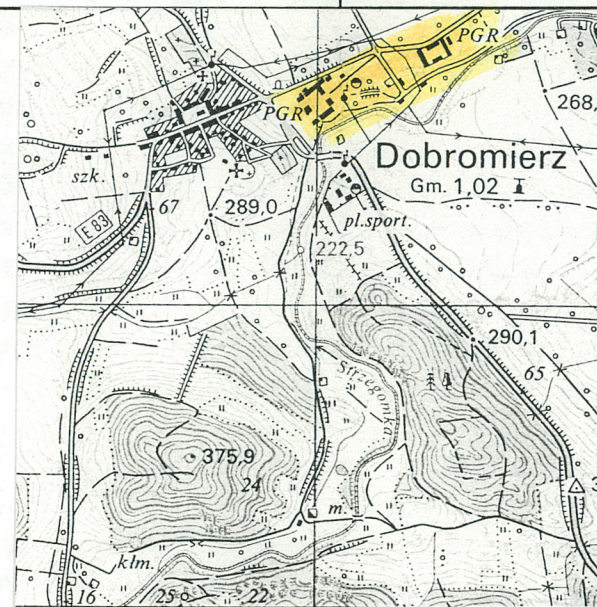
Agencja Własności Rolnej Skarbu
Państwa Gosp. Dobromierz

9. Użytkownik i jego adres

Agencja Własności Rolnej Skarbu
Państwa Gosp. Dobromierz

10. Rejestr zabytków

157/A/03/1-10 25.04.2003
Nr 210 data 15.07.1950



Budynek dawnej stajni w zespole pałacowo-folwarcznym w Dobromierzu w stylu późno-barokowym prawdopodobnie w podobnym okresie jak budynek wozowni czyli w 1 poł. XVIII w. Niektóre jednak źródła podają czas powstania na przełom XVIII i XIX w. (zielona karta obiektu- patrz PSOZ Wałbrzych). Budynek ten znajdował się na rycinie f. B. Wenera pochodzącej z poł. wieku XVIII w. Na ilustracji tej widoczna jest na szczycie budynku wieżyczka- (dzwonnica?), która nie zachowała się jednak do czasów współczesnych. Prawdopodobnie jeszcze do 1945 budynek pełnił funkcję zgodną ze swoim pierwotnym przeznaczeniem. Po 1945 miał różnorodne przeznaczenie jak np. stajnia, chlewnia, obora, cieleśnik, magazyn. Obecnie służy jako magazyn. Autorów budynku nie udało się ustalić.

Sytuacja: obiekt usytuowany jest w pn. wsch. pierzei dziedzińca pałacowego, na pd. od głównej bramy wjazdowej prowadzącej na dziedzińiec. Budynek oddalony jest około 60 m na pn.- wsch. od budynku pałacu nr 1. W bezpośrednim sąsiedztwie od pd.- wsch. znajdują się zabudowania dawnej gorzelni nr 9. Droga główna prowadząca od szosy Wałbrzych- JeleśniaGóra do Dobromierza przebiega około 75 m na pn. od obiektu.

Materiał, konstrukcja, technika: budynek posadowiony jest bezpośrednio na ławie fundamentowej. **Ściany zewnętrzne** z nieregularnych ciosów kamiennych i cegły pełnej palonej, łączonych zaprawą cementowo-wapienną, otynkowane, i bielone wapnem. **Ściany wewnętrzne** z cegły pełnej palonej i kamienia otynkowane i bielone wapnem. **Stropy** ceglane, otynkowane o **sklepieniu** żaglastym, wspartym na dwóch rzędach okrągłych słupów i półkolumnach rozmieszczonych wzdłuż dłuższych ścian budynku. **Wieżba** dachowa drewniana, kleszczowo- płatwiowa z potrójną ścianką stolcową. **Dach** mansardowy pokryty dachówką karpiówką podwójnie- koronkowo. **Posadzka** cementowa, **podłoga** drewniana z desek na legarach. **Schody** drewniane prostobieżne, jednobiegowe, drabiniaste. **Okna** metalowe, wielopolowe nieuchylne. **Drzwi** drewniane, dwuskrzydłowe o konstrukcji deskowo- listwowej (z ukośnie nabijanymi deskami) na zawiasach pasowych. **Rzut:** Budynek na planie prostokątnym, pierwotnie trójnawowy i tróprzejazdowy, a obecnie jenotraktowy ze stanowiskami dla zwierząt rozmieszczonymi po obu stronach nawy głównej, ze zachowanymi żłobami rozmieszczonymi wzdłuż dłuższej ściany budynku. Budynek z wejściem głównym na elewacji bocznej pn.- zach. i tylnej pn.- wsch. bez połączeń komunikacyjnych z przylegającymi do niego od pn.- wsch. przybudówkami.

Bryła: Budynek o bryle zwartej jednokondygnacyjny z użytkowym poddaszem z przylegającymi od pn.- wsch. jednokondygnacyjnymi przybudówkami. Budynek pokryty dachem mansardowym, czterospadowym.

Elewacje: frontowa **pd.- zach.** symetryczna, pięcioosiowa z otworami okiennymi w układzie pasowym zwieńczonymi płasko na wszystkich osiach. Elewacja otynkowana zwieńczona gzymsem dookołnym. W dachu symetrycznie rozmieszczone szczegóły otworów okiennych zwieńczonych tympanonami. Elewacja **pn.- zach.** symetryczna trójosiowa z centralnie umieszczonym otworem drzwiowym zwieńczonym płasko i skrajnie rozmieszczonymi otworami okiennymi. Pierwotnie w skrajnych osiach były otwory drzwiowe. Elewację wieńczy gzymś dookołny. Elewacja **pn.- wsch.** prawdopodobnie pierwotnie symetryczna i analogiczna jak frontowa. Obecnie czwórosiowa z otworem drzwiowym płasko zwieńczonym pośrodku i skrajnie rozmieszczonymi otworami okiennymi. Elewacja częściowo zasłonięta przez dobudówkę paszarki (od pd.-wsch.) i niewielką dobudówkę (od pn.- zach.). W dobudówce paszarki znajduje się wejście na poddasze. Elewację wieńczy gzymś dookołny. Elewacja **pd.- wsch.** symetryczna, pierwotnie trójosiowa z zamurowanymi otworami okiennymi zwieńczonymi płasko. W dachu szczególnie okna dachowego zwieńczonego dwuspadowym daszkiem. Wszystkie elewacje są otynkowane.

Wnętrze: jednoprzestrzenne na obu kondygnacjach, ze stanowiskami dla zwierząt po obu stronach głównego traktu. Wzdłuż ścian dłuższych rozmieszczone są żłoby dla zwierząt. W pn. narożniku budynku zachował się pojedynczy boks dla konia. Wejście na poddasze znajduje się w niewielkim budynku paszarki.

Instalacje: elektryczna, wodociągowa, odgromowa.

<p>14. Kubatura</p> <p>960,4 m²</p>	<p>15. Powierzchnia użytkowa</p> <p>548,8 274,4 m³</p>	<p>16. Przeznaczenie pierwotne</p> <p>stajnia- magazyn</p>	<p>17. Użytkowanie obecne</p> <p>budynek inwentarski ogólny-</p>
<p>18. Prace budowlane i konserwatorskie, ich przebieg i dokumentacja</p> <p>Znajdujące się po pn. stronie budynku dobudówki powstały jeszcze przed 1945 rokiem. W okresie po 1945 roku były przeprowadzane w budynku drobne remonty związane z bieżącymi potrzebami produkcyjnymi. Prawdopodobnie już po wojnie zlikwidowano boksy dla koni. Ponadto zamurowano część otworów drzwiowych i okiennych. Na bierzaco naprawiano dach. Instalacje elektryczna i wodociągowa były doprowadzone jeszcze przed 1939 rokiem.</p>		<p>19. Stan zachowania (fundamenty, ściany zewnętrzne, ściany wewnętrzne, sklepienia, stropy, konstrukcje dachowe, pokrycie dachu, wyposażenie i instalacje)</p> <p>Stan zachowania budynku średni. Ściany noszą ślady zawilgoceń i ubytku tynku. Również elementy drewniane również częściowo uszkodzone wilgocią i zaatakowane przez szkodniki drewna.</p> <p>20. Najpilniejsze postulaty konserwatorskie</p>	

21. Akta archiwalne (rodzaj akt, numer i miejsce przechowywania)

24. Uwagi różne

25. Opracował

tekst	Przemysław Bobrowski – sierpień 1995
plany, rysunki	Przemysław Bobrowski – sierpień 1995
zdjęcia fotogr	Przemysław Bobrowski – sierpień 1995
miejsce przechowywania negatywów	MNR w Szreniawie

Karta po wypełnieniu podlega ochronie na podstawie przepisów prawa autorskiego

22. Bibliografia

- 1/ Respond S. Słownik Etymologiczny Miast i Gmin PRL, Ossolineum 1984
- 2/ Eysymontt K. Studium historyczno- stylistyczne zespołu pałacowego w Dobromierzu, Wrocław 1975
- 3/ Zielone karty dla obiektów zespołu pałacowo- folwarcznego znajdujące się w PSOZ w Wałbrzychu

26. Adnotacje o inspekcjach, informacje o zmianach (daty, imiona i nazwiska wypełniających)

23. Źródła ikonograficzne i fotografia (rodzaj, miejsca przechowywania, sygnatury)

27. Załączniki

2 wkładki

1. Miejscowość DOBROMIERZ	2. Obiekt (nazwa jak w karcie) STAJNIA (OB. BUDYNEK INWENTARSKI OGÓLNY) NR 5	3. Zawartość wkładki (nazwa obiektu lub materiału uzupełniającego) Spis zdjęć, plan sytuacyjny, zdjęcia
------------------------------	---	--

Spis zdjęć:

S.t. Widok ogólny na budynek od zach.

1/ Elewacja frontowa pd.- zach.

2/ Elewacja boczna pd.- wsch.

3/ Fragment elewacji tylnej pn.- wsch.

4/ j.w.

5/ Elewacja boczna pn.- zach.

6/ Szczegół okna dachowego.

7/ Wnętrze na kondygnacji właściwej

8/ Fragment muru i biegnącego wzdłuż żłobu

9/ Wnętrze paszarki i schody na poddasze.

10/ Wnętrze poddasza.



1



2

Wkładkę założył:

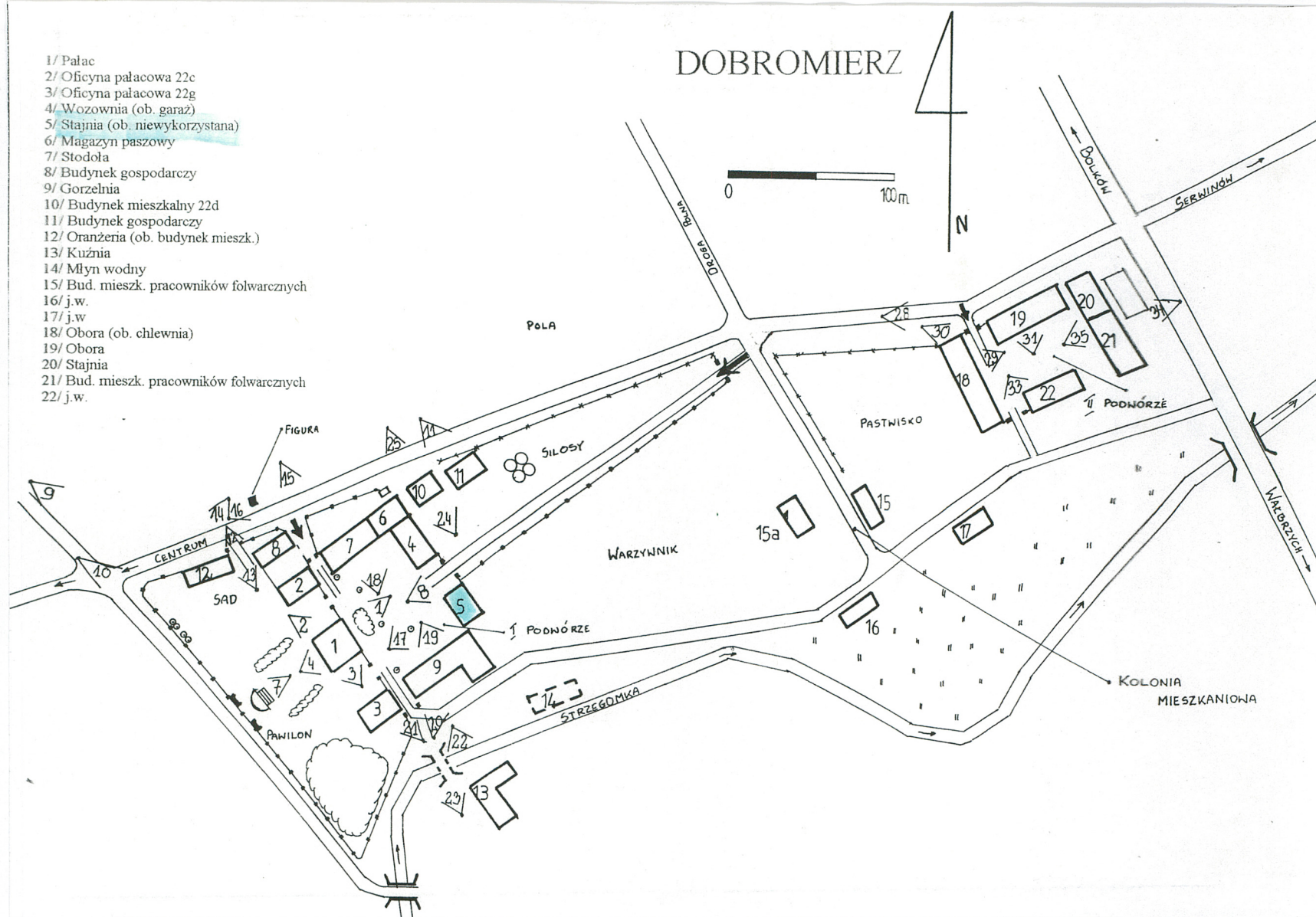
Przemysław Bobrowski – sierpień 1995

Miejsce przechowywania negatywów:

MNR w Szreniawie

DOBROMIERZ

- 1/ Pałac
- 2/ Oficyna pałacowa 22c
- 3/ Oficyna pałacowa 22g
- 4/ Wozownia (ob. garaż)
- 5/ Stajnia (ob. niewykorzystana)
- 6/ Magazyn paszowy
- 7/ Stodoła
- 8/ Budynek gospodarczy
- 9/ Gorzelnia
- 10/ Budynek mieszkalny 22d
- 11/ Budynek gospodarczy
- 12/ Oranżeria (ob. budynek mieszk.)
- 13/ Kuźnia
- 14/ Młyn wodny
- 15/ Bud. mieszk. pracowników folwarcznych
- 16/ j.w.
- 17/ j.w.
- 18/ Obora (ob. chlewnia)
- 19/ Obora
- 20/ Stajnia
- 21/ Bud. mieszk. pracowników folwarcznych
- 22/ j.w.



1. Miejscowość

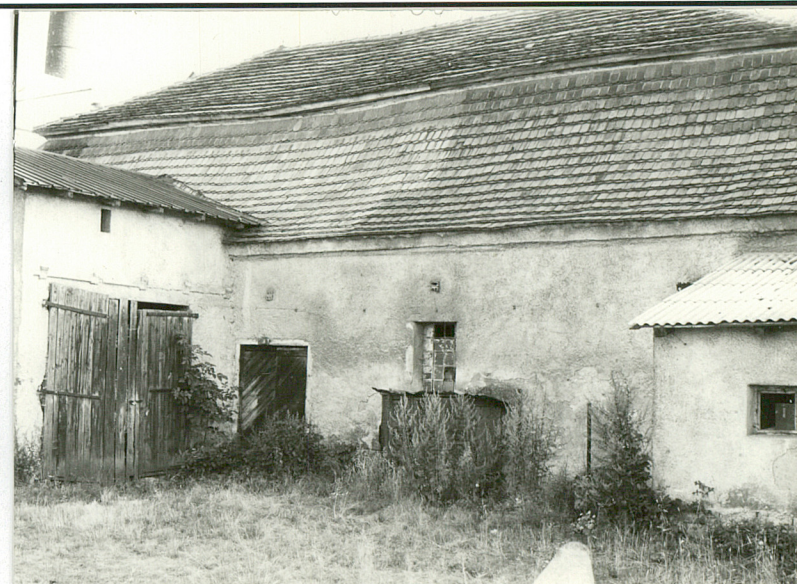
DOBROMIERZ

2. Obiekt (nazwa jak w karcie)

STAJNIA (OB. BUDYNEK
INWENTARSKI OGÓLNY) NR 5

3. Zawartość wkładki (nazwa obiektu lub materiału uzupełniającego)

Zdjęcia



Wkładkę założył:

Przemysław Bobrowski – sierpień 1995

Miejsce przechowywania negatywów:

MNR w Szreniawie



7



8



9



10