

1. Obiekt

120/3

OFICyna PAŁACOWA (OB.BUDYNEK MIESZKALNY) NR 3

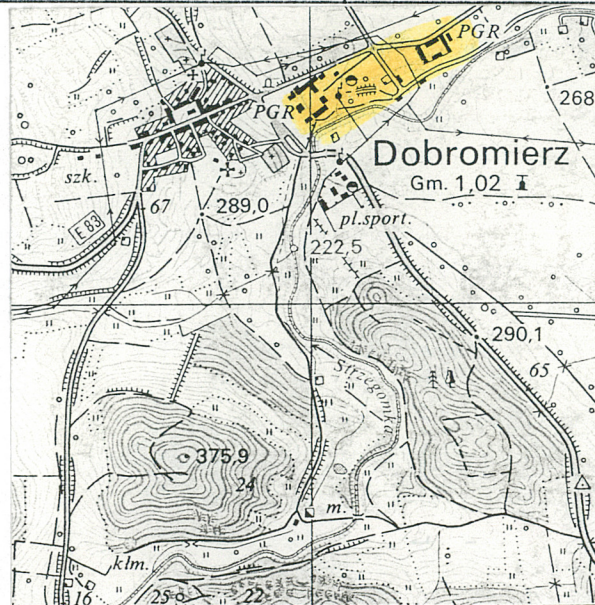
2. Czas powstania

XVIII w (1810?)

3. Miejscowość

DOBROMIERZ

11. Zdjęcia, rzut, przekrój, sytuacja, orientacja



4. Adres

58-377 Dobromierz 22g

nr hipoteczny

5. Przynależność administracyjna

województwo wałbrzyskie

gmina loco

pow. ŚWIDNICA

6. Poprzednie nazwy miejscowości

Vrideberch, Frideberg,  
Hohenfriedeberg, Wysoka Góra

7. Przynależność administracyjna  
I VI 1975

województwo wrocławskie

powiat Jawor

8. Właściciel i jego adres

Agencja Własności Rolnej Skarbu  
Państwa Gosp. Dobromierz

9. Użytkownik i jego adres

Agencja Własności Rolnej Skarbu  
Państwa Gosp. Dobromierz

10. Rejestr zabytków

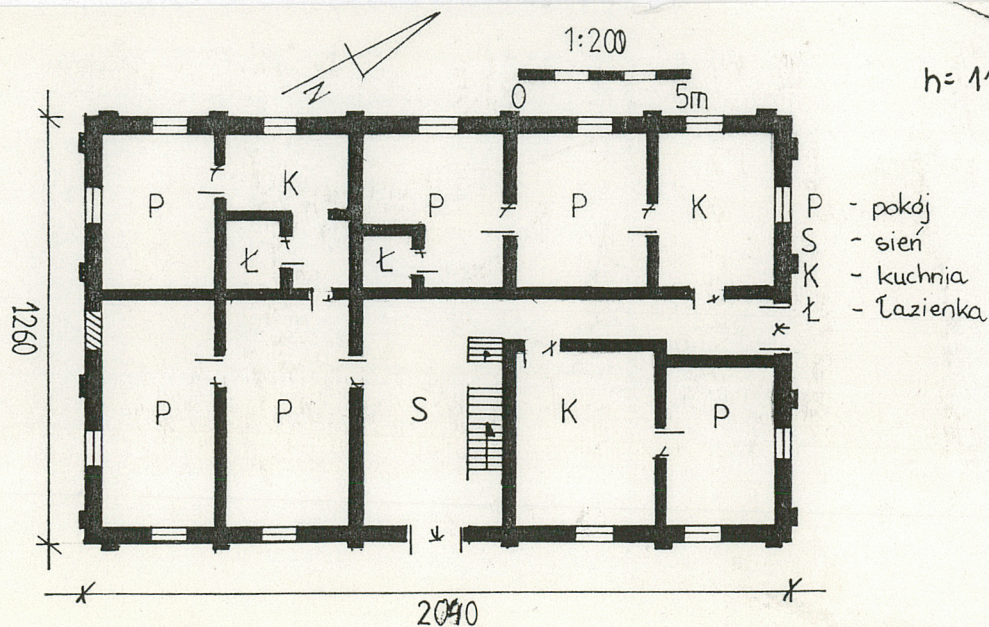
157/19/03/1-10-2 25.04.2008

Nr

210

data

15.07.1950





Budynek dawnej oficyny dworskiej ( nr 3) w Dobromierzu powstał prawdopodobnie w I poł. XVIII w. Budynek wybudowano podobnie jak pałac i pozostałe budynki wokół dziedzińca w stylu późno- barokowym. Właścicielem majątku , a zarazem fundatorem budynku był Ferdynand von Nimptsch. Przedstawienie budynku znajduje się na rycinie F. B. Wernera z poł. wieku XVIII. Prawdopodobnie przez cały czas eksploatacji budynek aż do dziś budynek pełnił głównie funkcje mieszkalne. W bliżej nieokreślonym czasie na (niepodzielonej na mieszkania) dolnej kondygnacji znajdował się magazyn. Obecnie budynek zamieszkuje 6 rodzin pracowników gospodarstwa. Autorów budynku nie udało się ustalić.

**Sytuacja:** obiekt usytuowany jest w pd. narożniku podwórza folwarcznego na zamknięciu pierzei pd.- wsch i pd.- zach. Położony jest w odległości około 25 m na pd. wsch. od budynku pałacu i około 10 m na pd.- zach. od kompleksu zabudowań dawnej gorzelni nr 9 . Do budynku przylega brama wjazdowa prowadząca na dziedzińiec pałacowy od pd.- wsch. Droga główna prowadząca od szosy Wałbrzych- Jelenia Góra przebiega w odległości około 125 m na pn. od budynku.

**Materiał, konstrukcja, technika:** budynek **posadowiony** na cokole kamiennym otynkowanym. **Ściany zewnętrzne** z cegły pełnej i kamienia, łączonych zaprawą cementowo- wapienną, otynkowane. **Ściany wewnętrzne** z cegły pełnej i kamienia, otynkowane. **Strop** ceglany płaski, otynkowany oraz o **sklepieniu** krzyżowym z lunetami. **Dach** mansardowy (pokryty dachówką karpiówką podwójnie- koronkowo) z **więźbą dachową** drewnianą o konstrukcji kleszczowo- płatwowej z potrójną ścianką stolcową. **Posadzka** cementowa i z dużych granitowych płyt. **Podłoga** drewniana z desek i płyt na legarach oraz z PCV. **Schody** drewniane, prostobieżne, jednobiegowe o stopniach nasadzanych. **Okna** drewniane skrzynkowe, dwuskrzydłowe z nadświetlami trzy, cztero, sześć i dziesięciopółowe oraz dwuskrzydłowe- sześciopółowe. Drzwi drewniane o konstrukcji ramowo- pływowej jedno i dwu skrzydłowe oraz deskowo- listwowej jednoskrzydłowe.

**Rzut:** Budynek na planie prostokątnym, trójtaktowy bez przybudówek, z wejściami na elewacji bocznej pn.- wsch. i tylnej pd.- wsch.

**Bryła:** Budynek o bryle zwartej, dwukondygnacyjny z poddaszem użytkowym, częściowo podpiwniczony, kryty dachem czterospadowym, mansardowym.

**Elewacje:** elewacja **pn.- wsch.** trójosiowa na I kondygnacji z centralnie usytuowanym otworem drzwiowym i skrajnie rozmieszczonymi otworami okiennymi na osiach. Na wysokości II kondygnacji elewacja pierwotnie trójosiowa z otworami okiennymi w układzie pasowym. Obecnie centralny otwór okienny jest zamurowany. Wszystkie otwory okienne i otwór drzwiowy są zwieńczone płasko. Otwory kondygnacji górnej mają ozdobne obramowanie i podokienniki. Elewacja podzielona jest czterema pasami lizen (kontrastowo pomalowanych) na trzy pola. Elewację wieńczy gzyms dookoła. Elewacja **pn.- zach.** pięćosiowa na obu kondygnacjach z otworami okiennymi w układzie pasowym zwieńczonymi płasko. Otwory okienne II kondygnacji w ozdobnych obramowaniach. Elewacja podzielona analogicznie jak pn.- wsch. sześcioma pasami lizen na pięć pól. W dachu symetrycznie rozmieszczone dwa szczegóły otworów okiennych. zwieńczonych małymi tympanonami. Elewacja **pd.- zach.** symetryczna, pierwotnie trójosiowa na obu kondygnacjach z otworami okiennymi w układzie pasowym na osiach. Obecnie centralne okna zamurowane. Okna górnej kondygnacji w obramowaniach. Elewacja podzielona wertykalnie analogicznie jak elewacja pn.- wsch. Elewacja **pd.- wsch.** pięćosiowa na obu kondygnacjach. Na centralnej osi dolnej kondygnacji płasko zwieńczony otwór drzwiowy. Na pozostałych osiach otwory okienne w układzie pasowym. Wszystkie elementy dekoracyjne i podział wertykalny analogicznie jak na elewacji pn.- zach. W dachu dwa szczegóły otworów okiennych.

**Wnętrze:** zaadaptowane na sześć mieszkań. Na dolnej kondygnacji trzy mieszkania rozmieszczone wokół dość nieregularnie biegnącej sieni. Mieszkania dolnej kondygnacji są jedno, dwu i czteropokojowe z kuchnią. Na kondygnacji górnej znajdują się trzy analogiczne mieszkania. Poddasze częściowo podzielone.

**Instalacje:** elektryczna, wod.- kan., odgromowa i deszczowa.

**Wyposażenie:** brak.



14. Kubatura  1411 m <sup>3</sup>	15. Powierzchnia użytkowa  705 <del>235</del> m <sup>2</sup>	16. Przeznaczenie pierwotne  oficyna pałacowa	17. Użytkowanie obecne  budynek mieszkalny
18. Prace budowlane i konserwatorskie, ich przebieg i dokumentacja  <p>Oficyna była przebudowywana w XIX w. Prawdopodobnie jeszcze przed 1939 rokiem na dolnej kondygnacji znajdowały się pomieszczenia magazynowe. Po 1945 roku pomieszczenia dolne podzielono na mieszkania, stawiając ścianki działowe z cegły. Ponadto przeprowadzano drobne bieżące remonty (malowanie, naprawy dachu). Instalacja wodna i elektryczna była w budynku założona jeszcze przed 1939 rokiem.</p>		19. Stan zachowania (fundamenty, ściany zewnętrzne, ściany wewnętrzne, sklepienia, stropy, konstrukcje dachowe, pokrycie dachu, wyposażenie i instalacje)  <p>Budynek zachowany w stanie dość dobrym . Nosi jednak ślady zawilgoceń i działalności drewnojadów na elementach drewnianych. Również ściany budynku są zawilgoceniu. Napraw wymaga również pokrycie dachu.</p>	
		20. Najpilniejsze postulaty konserwatorskie	



21. Akta archiwalne (rodzaj akt, numer i miejsce przechowywania)

24. Uwagi różne

22. Bibliografia

- 1/ Respond S. Słownik Etymologiczny Miast i Gmin PRL, Ossolineum 1984
- 2/ Eysymontt K. Studium historyczno- stylistyczne zespołu pałacowego w Dobromierzu, Wrocław 1975
- 3/ Zielone karty dla obiektów zespołu pałacowo- folwarcznego znajdujące się w PSOZ w Wałbrzychu

23. Źródła ikonograficzne i fotografia (rodzaj, miejsca przechowywania, sygnatury)

25. Opracował

tekst	Przemysław Bobrowski – sierpień 1995
plany, rysunki	Przemysław Bobrowski – sierpień 1995
zdjęcia fotogr	Przemysław Bobrowski – sierpień 1995
miejsce przechowywania negatywów	MNR w Szreniawie

Karta po wypełnieniu podlega ochronie na podstawie przepisów prawa autorskiego

26. Adnotacje o inspekcjach, informacje o zmianach (daty, imiona i nazwiska wypełniających)

27. Załączniki

2 wkładki



1. Miejscowość DOBROMIERZ	2. Obiekt (nazwa jak w karcie) OFICyna PAŁACOWA (OB.BUDYNEK MIESZKALNY) NR 3	3. Zawartość wkładki (nazwa obiektu lub materiału uzupełniającego) Spis zdjęć, plan sytuacyjny, zdjęcia
------------------------------	--	--

Spis zdjęć:

S. t. Widok na ogólny na budynek od pn.

1/ Elewacja pn.- zach. oficyny.

2/ Elewacja pd.- zach. oficyny

3/ Elewacja pd.- wsch. oficyny

4/ Elewacja pn.- wsch. oficyny

5/ Otwory okienne górnej kondygnacji i poddasza

6/ Wnętrze piwnic

7/ Fragment zachowanego sklepienia nad I kondyg.

8/ Schody na II kondygnację.

9/ Fragment wieżby dachowej.



1



2

Wkładkę założył:

Przemysław Bobrowski – sierpień 1995

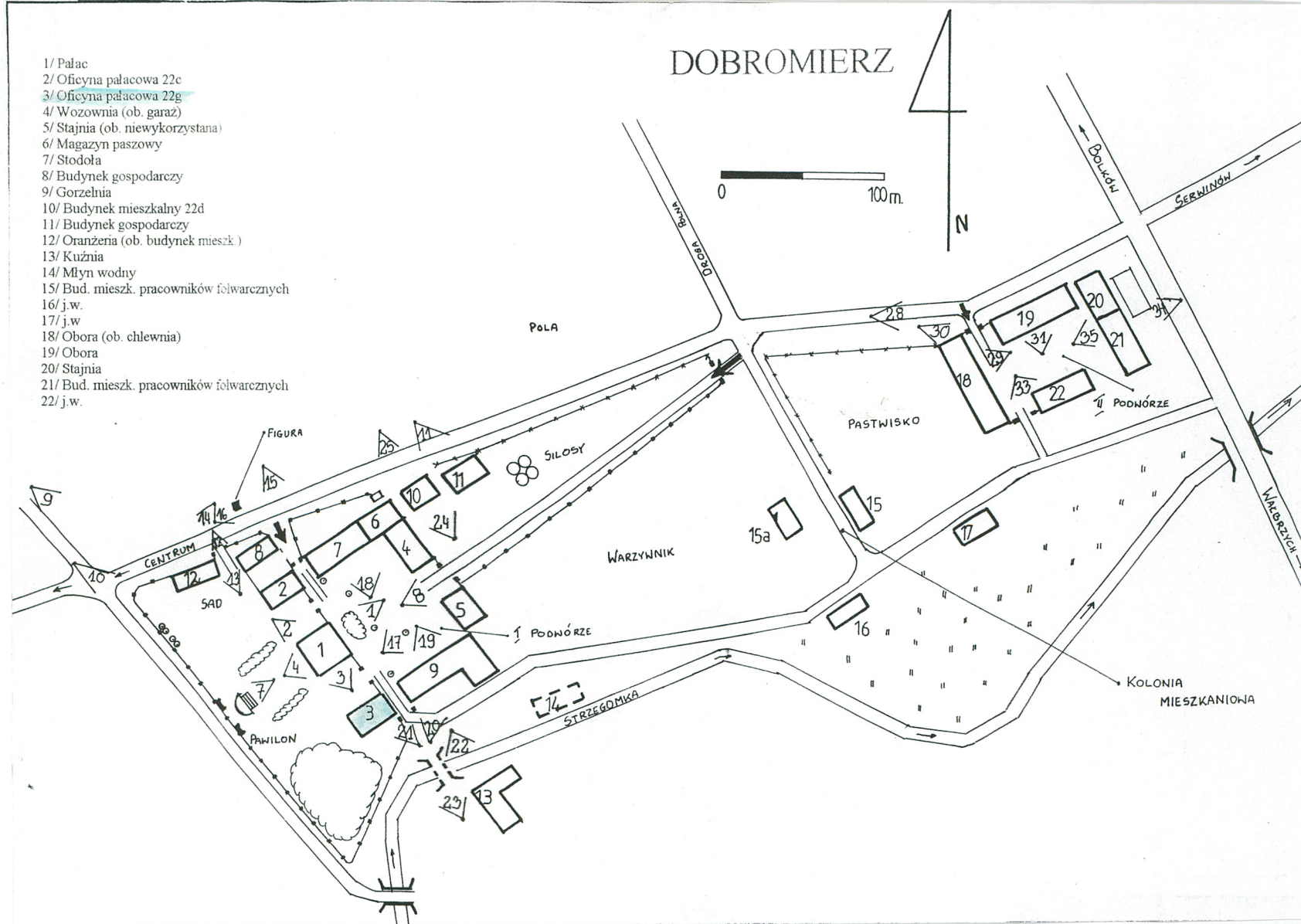
Miejsce przechowywania negatywów:

MNR w Szreniawie



- 1/ Pałac
- 2/ Oficyna pałacowa 22c
- 3/ Oficyna pałacowa 22g
- 4/ Wozownia (ob. garaż)
- 5/ Stajnia (ob. niewykorzystana)
- 6/ Magazyn paszowy
- 7/ Stodoła
- 8/ Budynek gospodarczy
- 9/ Gorzelnia
- 10/ Budynek mieszkalny 22d
- 11/ Budynek gospodarczy
- 12/ Oranżeria (ob. budynek mieszk.)
- 13/ Kuźnia
- 14/ Młyn wodny
- 15/ Bud. mieszk. pracowników folwarcznych
- 16/ j.w.
- 17/ j.w.
- 18/ Obora (ob. chlewnia)
- 19/ Obora
- 20/ Stajnia
- 21/ Bud. mieszk. pracowników folwarcznych
- 22/ j.w.

# DOBROMIERZ





1. Miejscowość

DOBRŹMIERZ

2. Obiekt (nazwa jak w karcie)

OFICyna PAŁACOWA  
(OB. BUDYNEK MIESZKALNY) NR 3

3. Zawartość wkładki (nazwa obiektu lub materiału uzupełniającego)

Zdjęcia



3



4



5

Wkładkę założył:

Przemysław Bobrowski – sierpień 1995

Miejsce przechowywania negatywów:

MNR w Szreniawie





6



7



8



9