

1. Obiekt

BROWAR Z CZĘŚCIĄ MIESZKALNĄ

2. Czas powstania

Ok. 1760, pocz. XIX

3. Miejscowość

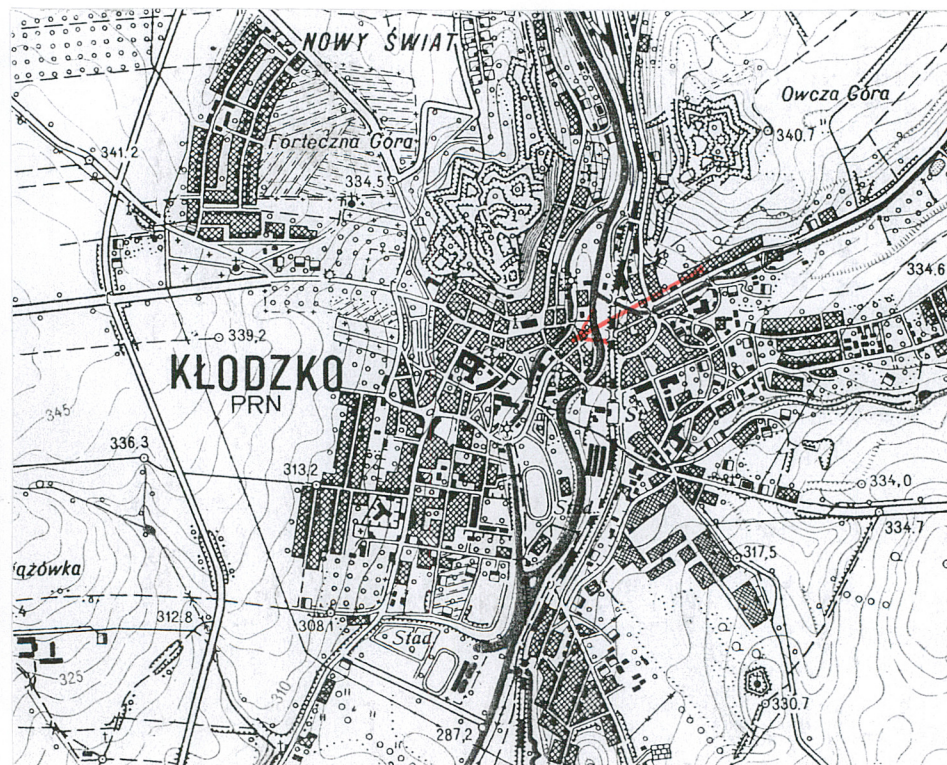
KŁODZKO

11. Zdjęcia, rzut, przekrój, sytuacja, orientacja

4.



1.



PLAN ORIENTACYJNY 1:2500

4. Adres

Ul. Zofii Stryjeńskiej 2
dz. nr 115/9

Nr hipoteczny

5. Przynależność administracyjna

Województwo dolnośląskie

Pow. Kłodzko, m. Kłodzko

6. Poprzednie nazwy miejscowości

Glatz

7. Przynależność administracyjna przed 1 I 1999

województwo wałbrzyskie

miasto Kłodzko

8. Właściciel i jego adres

Gmina Miejska Kłodzko
Pl. Chrobrego 1

9. Użytkownik i jego adres

nieużytkowany

10. Rejestr zabytków

N/A 2 10.03.2000

12. Autorzy, historia obiektu

Wzniesiony ok. 1760 r. jako browar lub gorzelnia, połączony funkcjonalnie z kupieckim domem przy ul. Matejki 11.

Przebudowany na pocz. XIX w. Z pierwotnej budowli zachowane sklepienia w trakcie wsch. W k. XIX w. mieścił się tu browar (*Kreuz Brauerei*), połączony z wzniesionym w tym czasie, na działce wzdłuż Młynówki, nowym budynkiem przemysłowym.

W k. XIX w. lub w XX w. miała miejsce przebudowa wnętrza I piętra.

W obecnej formie prezentuje cechy klasycyzmu śląskiego w wykonaniu lokalnego budowniczego.

Po 1945 pełnił funkcję mieszkalną i magazynową. Obecnie w zasobie Gminy Miejskiej Kłodzko, nieużytkowany po powodzi w 1997

13. Opis (sytuacja, materiał i konstrukcja, rzut, bryła, elewacje, wnętrze, wyposażenie, instalacje)

Sytuacja

Budynek w obrębie tzw. Wyspy Piaskowej, w pd. wsch. części miasta.

Ul. Zofii Stryeńskiej (d. Muehlgasse) biegnie od ul. Matejki do rzeki Młynówki. Narożnik u zbiegu tych ulic zamyka zwarta zabudowa z dziedzińcem wewnętrznym. Jej pn. ramię stanowi omawiany budynek.

Od pn. zach. przylega doń krótki, 2 – kondygnacyjny łącznik z budynkiem przemysłowym, który zajmuje pn. część posesji – wzdłuż Młynówki. Skomunikowany i funkcjonalnie powiązany z budynkiem frontowym przy Matejki 11.

Wejście na piętro schodami zewnętrznymi z dziedzińca, parter dostępny z dziedzińca, z ul. Z. Stryeńskiej i od północy.

Budynek usytuowany w linii zabudowy ulicy, szczytowy.

Materiał i konstrukcja

Murowany z cegły z niewielkim dodatkiem kamienia, tynkowany.

Układ konstrukcyjny na parterze i I piętrze oparty na ścianach obwodowych i systemie podciągów i filarów, na wyższych kondygnacjach na podłużnych i poprzecznych ścianach nośnych.

Sklepienia i stropy. W trakcie wsch. pomieszczenia nakryte kolebką z lunetami i kolebką. W trakcie środkowym sklepienia żaglaste na kolumnach i filarach. W pomieszczeniu narożnym, pd. zach. strop drewniany z deskową podsufitką, w pom. traktu zach. sklepienie Kleina.

Na wyższych kondygnacjach stropy drewniane z podsufitką tynkową, w pom. I piętra na stalowych podciągach i filarach.

Więźba drewniana płatwiowo – jętkowa o stolcach stojących, dach pokryty blachą „w karo”.

Posadzki. Na parterze, w pom. traktu środkowego z płyt piaskowcowych, w pozostałych – wylewka betonowa lub polepa. Na piętrach podłogi z desek.

Schody zewnętrzne 1 – biegowe, betonowe, na ścianach nośnych, wewnętrzne drewniane: z I na II p. – jednobiegowe, oparte na murach, na wyższych kondygnacjach policzkowe, z poddasza na wyższe kondygnacje strychu drabiniaste.

Drzwi zewnętrzne drewniane i stalowe, współczesne, wewnętrznych brak.

Okna drewniane skrzynkowe i krosnowe – bezstylowe.

14. Kubatura 4442. m ³	15. Powierzchnia użytkowa pow. zabudowy 336 m ²	16. Przeznaczenie pierwotne browar z częścią mieszkalną	17. Użytkowanie obecne nieużytkowany , w trakcie wsch.-usługi stolarskie
18. Prace budowlane i konserwatorskie, ich przebieg i dokumentacja Tymczasowe zabezpieczenie dachu po pożarze więźby w 1998 r., zamurowanie otworów. okiennych i drzwiowych. Ok.1980 — wymiana pokrycia z dachówki na blachę		19. Stan zachowania (fundamenty, ściany zewnętrzne, ściany wewnętrzne, sklepienia, stropy, konstrukcja dachu, wyposażenie i instalacje) Budynek uszkodzony w czasie powodzi w 1997 r. Dach przecieka. Więźba częściowi zniszczona przez pożar (1998) oraz przez owada. Stropy uszkodzone przez wody opadowe, zarysowa- ne. Na sklepieniach ślady zarysowań. Ściany konstrukcyjne spękane. Stolarka okien, drzwi, podłogi zniszczone lub brak. Schody wewnętrzne o zużytych stopnicach.	
		20. Najpilniejsze postulaty konserwatorskie Remont zabezpieczający konstrukcję. Remont więźby i pokrycia dachowego	

21. Akta archiwalne (rodzaj akt, numer i miejsce przechowywania)

1. Kolendowicz T., Opinia o stanie technicznym budynku uszkodzonego w czasie powodzi, 08-09 1997, Urząd Miejski w Kłodzku
2. Opinia o możliwościach i celowości rewaloryzacji zabytkowej dzielnicy Wyspa Piaskowa w Kłodzku, zniszczonej w czasie powodzi. Corian Cooperation Inv. 1997/PSOZ O/ Wałbrzych/, inwentaryzacja

22. Bibliografia

23. Źródła ikonograficzne i fotografie (rodzaj, miejsce przechowywania, sygnatury)

1. Plan miasta w 1808 r w: Die Grafschaft Glatz. Monographien der deutscher Staedte, Bd. XX, Berlin 1927
2. Plan Kłodzka z ok. 1896, 1:4500, w zbiorach Muzeum Ziemi Kłodzkiej w Kłodzku

24. Uwagi różne

25. Opracował

tekst	Ewa Kica, IX. 1999
plany, rysunki	Ewa Kica, IX. 1999
fotografie	Ewa Kica, IX. 1999

miejsce przechowywania negatywów — archiwum autora

KARTA PO WYPEŁNIENIU PODLEGA OCHRONIE NA PODSTAWIE PRZEPISÓW PRAWA AUTORSKIEGO

26. Adnotacje o inspekcjach, informacje o zmianach (daty, imiona i nazwiska wypełniających)

27. Załączniki

Wkładki do kart ewidencyjnych — szt. 3

1. Miejscowość, gmina, województwo KŁODZKO Gm. pow. Kłodzko woj. dolnośląskie	2. Obiekt (nazwa jak w karcie) Browar z częścią mieszkalną Ul. .Zofii Stryeńskiej 2	3. Zawartość wkładki (nazwa obiektu lub materiału uzupełniającego) Cd. rubryki 13 – opis, spis fotografii
--	---	--

Rzut

Założony na rzucie prostokąta, o zmiennym układzie traktów. Parter i I piętro 3 — traktowe z klatką schodową w trakcie środkowym(z I p.), II i III piętro 3 — traktowe na osi poprzecznej i 2 i półtraktowe na osi podłużnej, z korytarzem mieszczącym schody w trakcie środkowym.

Bryła

Zwarta, 4 — kondygnacyjowa z trzypoziomowym poddaszem, zwieńczona dachem naczółkowym z dwoma szczelinowymi wystawkami wzdłuż połaci pn.

Elewacje

Articulację poziomą tworzy kordonowy gzyms nad II kondygnacją elewacji wsch. i pn., podokienny IV kondygnacji na wszystkich elewacjach, z wyjątkiem pd. oraz gzyms wieńczący obiegający wszystkie elewacje budynku. Okna prostokątne.

Elewacje szczytowe 5 — osiowe, w szczytach 3 osie w dolnej i 1 oś w górnej kondygnacji. W elewacji wsch. wtórny, prostokątny otwór wejściowy, li kondygnacja ślepa.

Elewacja pn. 9 — osiowa. W parterze dwa wejścia do pom. magazynowych. I kondygnacja o nierównomiernym rozstawie osi, przepruta małym otworem okiennym i dwoma otworami transportowymi.

Elewacja pn. (od dziedzińca) o nierównomiernym rozstawie osi, w parterze dwa wejścia do pomieszczeń.

Wnętrze.

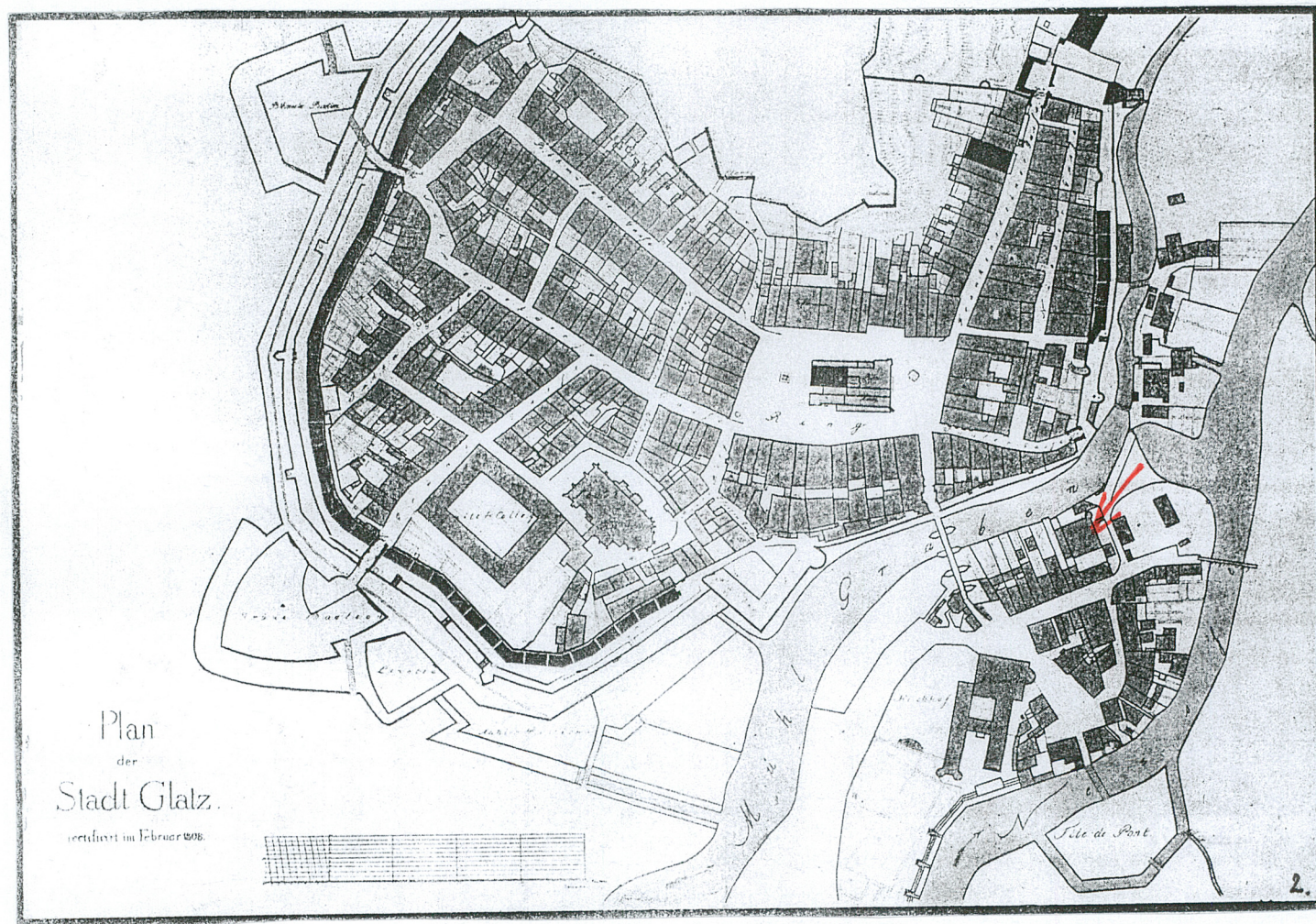
Parter o charakterze magazynowo – produkcyjnym. W trakcie środkowym pomieszczenia nakryte sklepieniem żaglastym, wspartym na dwóch piaskowcowych kolumnach. W ścianie wsch. proste, piaskowcowe obramienie zamurowanego otworu. W pomieszczeniu traktu wsch. sklepienie kolebkowe z lunetami, wsparte kamiennym filarem, ściany współcześnie zarzucone gruboziarnistym tynkiem. Pomieszczenie narożne (pd. zach.) o wysokości dwóch kondygnacji, nakryte

stropem z deskową podsufitką, wspartym na przyściennym łuku dużej rozpiętości i filarze. I piętro ma charakter magazynowy, duże pomieszczenia nakryte są płaskimi stropami wspartymi na podciągach i filarach. Pozostałe kondygnacje — mieszkalne.

Instalacje. Elektryczna w pomieszczeniu usługowym.

Spis fotografii i map

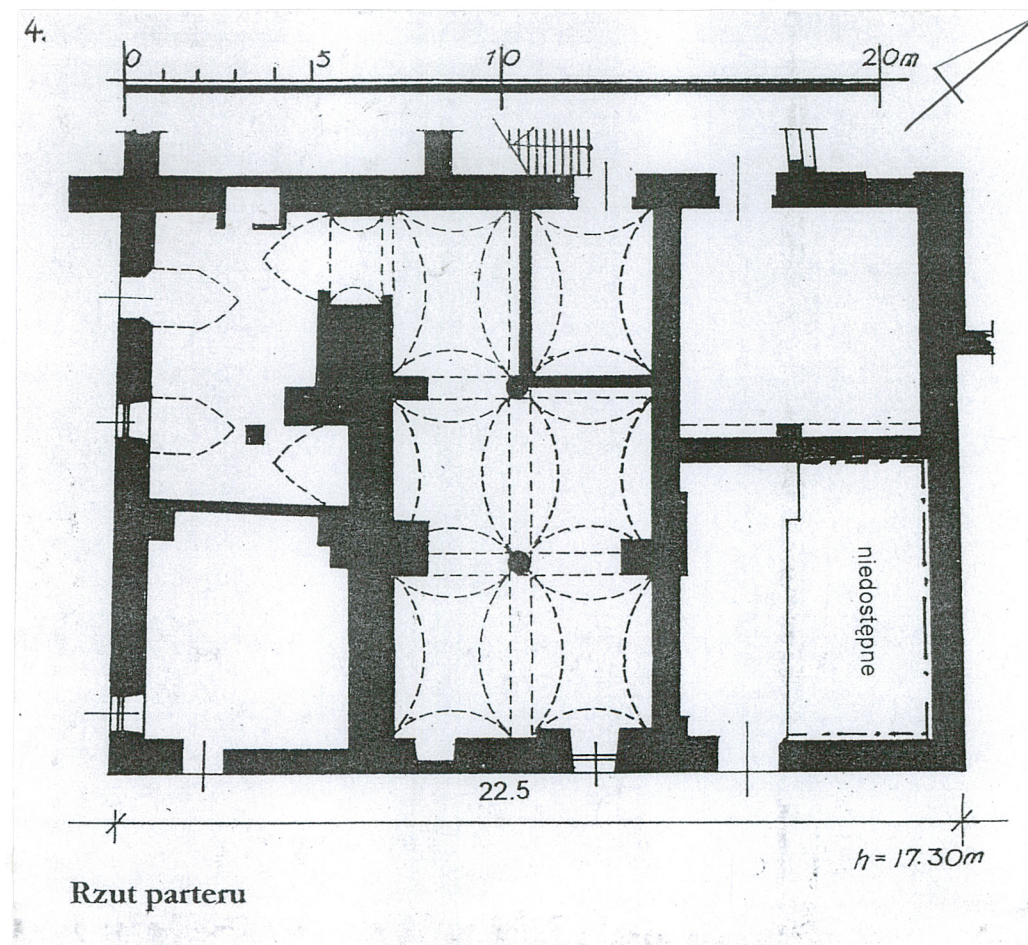
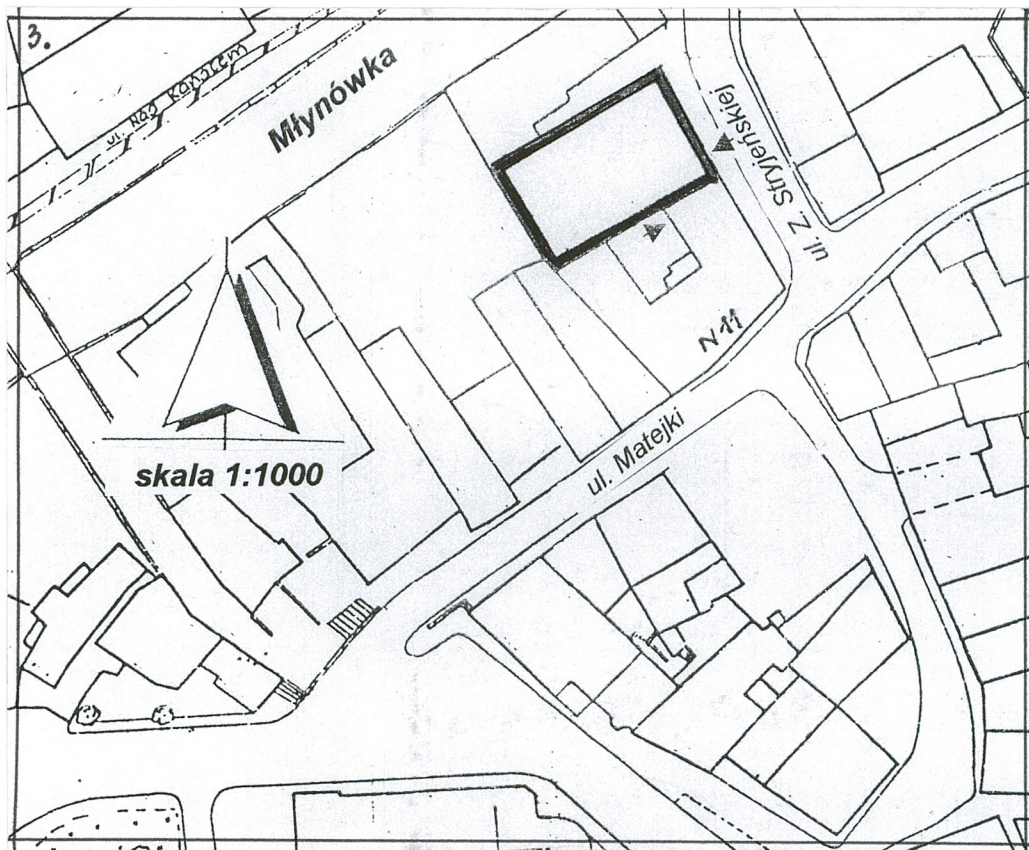
- 1.Elewacja wsch.— widok od ul. Matejki
- 2.Plan miasta z 1808 r.
- 3.Plan sytuacyjny 1:1000
- 4.Rzut parteru
- 5.Elewacje — kserokopia inwentaryzacji
- 6.Elewacja zachodnia —szczyt
- 7.Elewacja zachodnia
- 8.Widok ogólny od pn.
- 9.Elewacja wsch. przyziemie
- 10.Mapa miasta z ok.1896, 1:4500
- 11.Elewacja pn.
- 12.Widok od pn. zach. na elewację szczytową- zach.
- 13.Fragment elewacji pd. — II i III piętro
- 14.Przyziemie elewacji pd.
- 15.16.Wnętrze parteru- kolumny sklepienia w trakcie środkowym
- 17.Balustrada schodów z I piętra
- 18.Kamienne nadproże obramienia w pom. w trakcie środkowym parteru



1. Miejscowość .. KŁODZKO ..
 2. Gmina Kłodzko
 3. Województwo .. dołnośląskie ..

4. Obiekt (nazwa jak w karcie)
 BROWAR z częścią mieszkalną

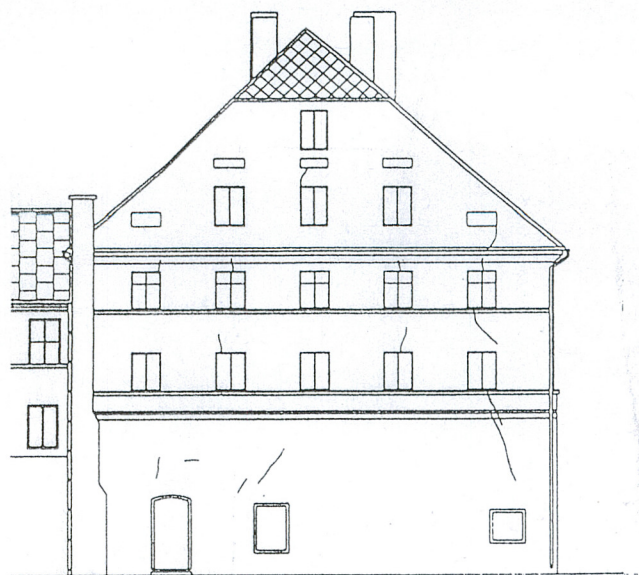
5. Zawartość wkładki (nazwa materiału uzupełniającego)
 plan sytuacyjny , fotografie
 rzut parteru



Wkładkę założył: wa. Kica. IX. 1999
 (imię, nazwisko, data)

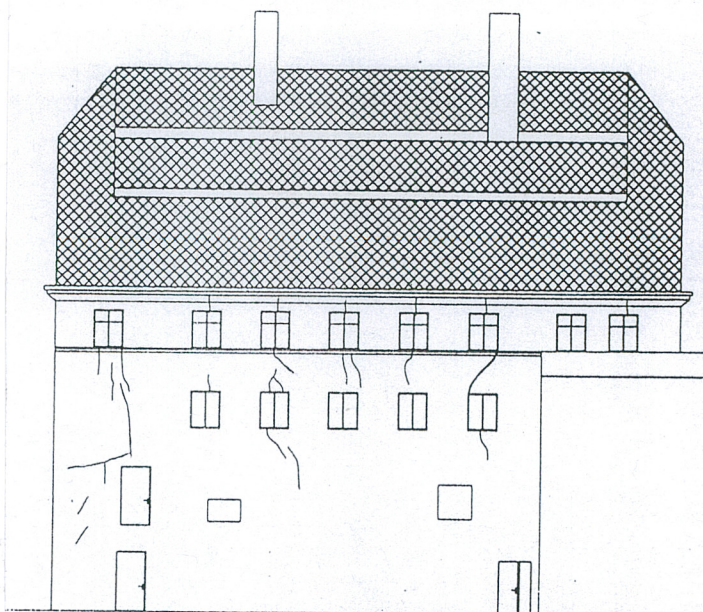
Miejsce przechowywania negatywów:

5.

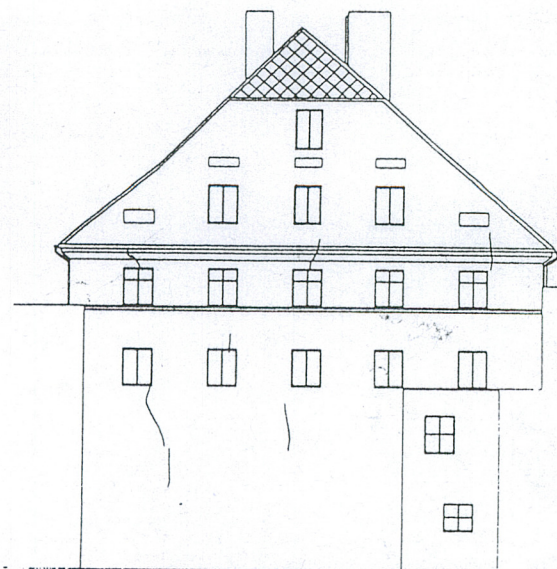


Elewacje:

Wschodnia (frontowa).



Północna.



Zachodnia.

6.



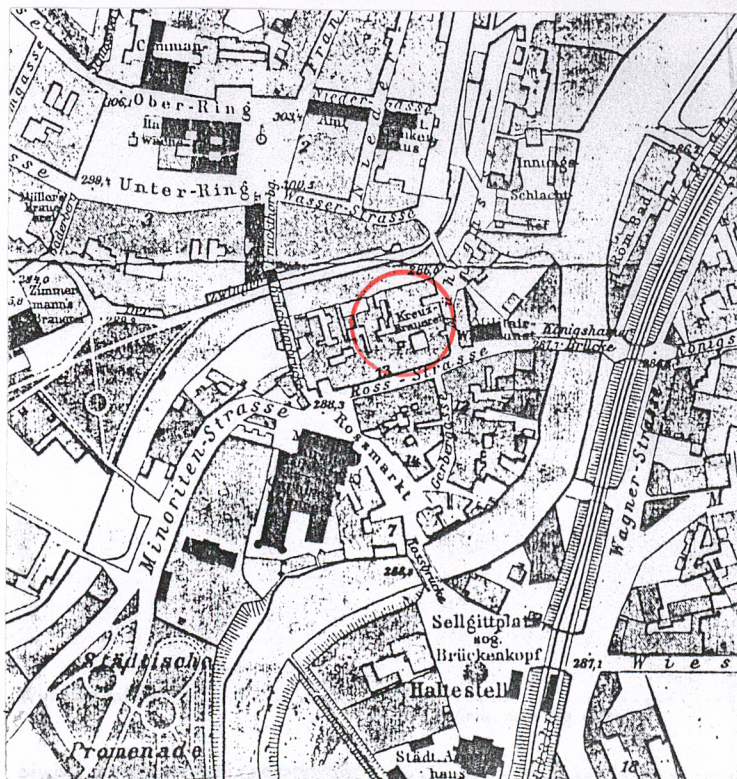
7.



1. Miejscowość **KŁODZKO**
2. Gmina **Kłodzko**

4. Obiekt (nazwa jak w karcie)
Browar z częścią mieszkalną

5. Zawartość wkładki (nazwa materiału uzupełniającego)
Fotografie





13.



14.



17.



15.



16.

18.

