

1. Obiekt

DOM MIESZKALNY

2. Czas powstania

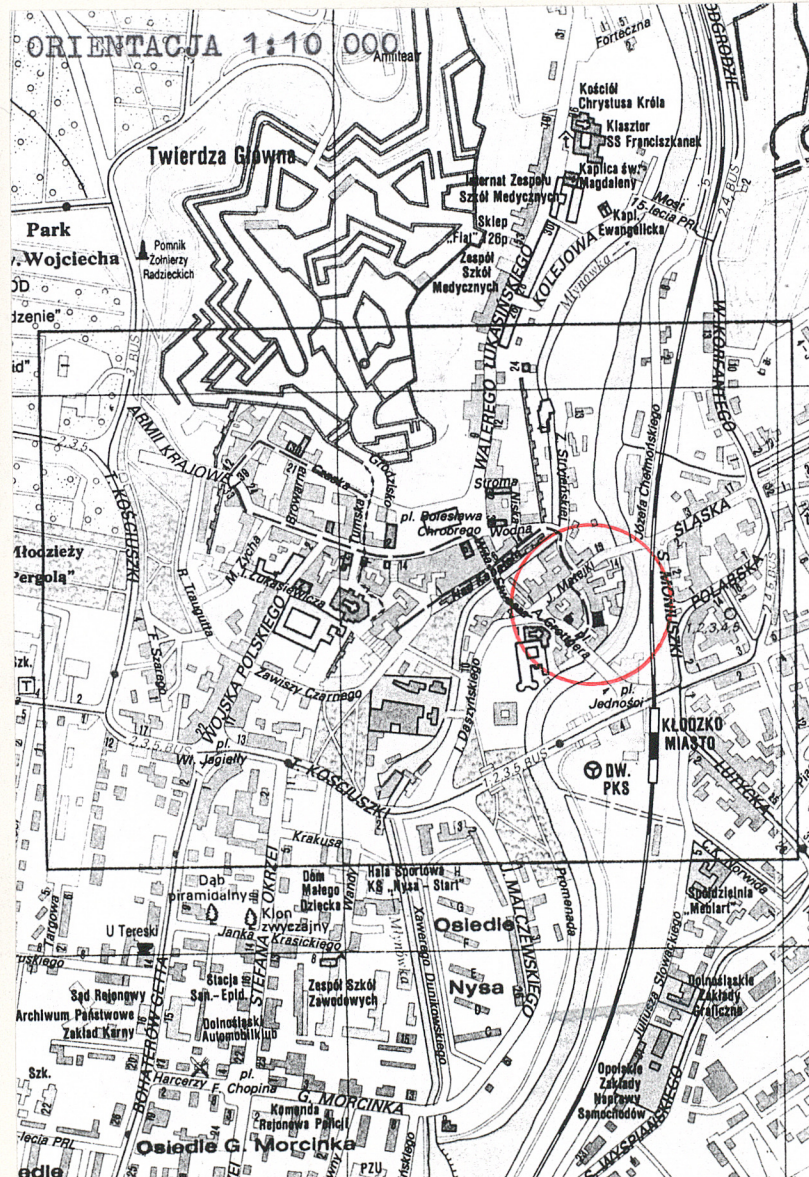
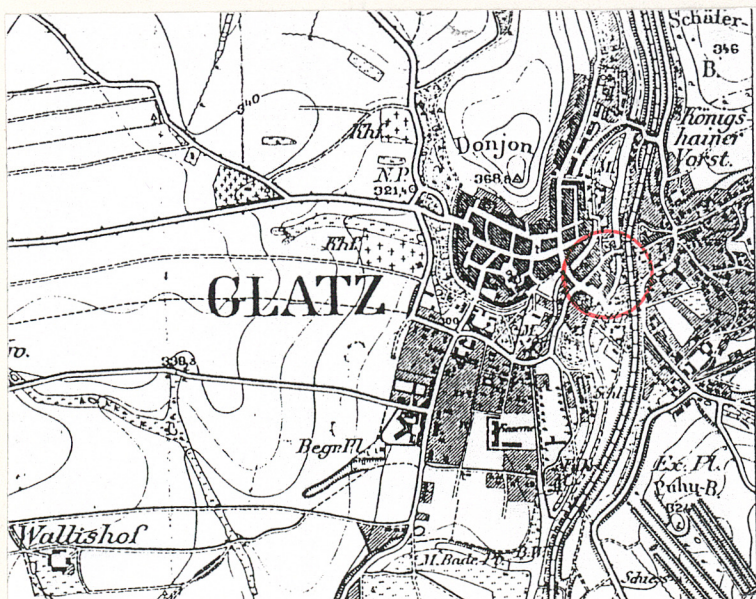
XVIII/XIX, ok. poł.
XIX w.

3. Miejscowość

K Ł O D Z K O

11. Zdjęcia, rzut, przekrój, sytuacja, orientacja

Elewacja frontowa



4. Adres

ul. Matejki 6

nr hipoteczny

lub. ewid. gruntów

5. Przynależność administracyjna

wałbrzyskie

województwo

Kłodzko

gmina

pow. Kłodzko

6. Poprzednie nazwy miejscowości

Glatz

7. Przynależność administracyjna

przed 1 VI 1975

wrocławskie

województwo

Kłodzko

8. Właściciel i jego adres

Gmina Miejska Kłodzko

9. Użytkownik i jego adres

Miejski Zakład Gospodarki
Komuna 1 nej w Kłodzku
ul. Grunwaldzka

10. Rejestr zabytków

3 Kresowy 15.11.2003

Nr

1224/167

data

16.06.1987

Wzniesiony w k.XVIII w. lub na pocz.XIX w, być może w miejscu wcześniejszej budowli. Przypuszcza lnie konstrukcji ryglowej, z pewnością ryglowa była ściana tylna. Rozbudowany o trakt wsch. ok.poł. XIX w. Późniejsze przebudowy objęły m.in. ścianę wsch. dobudówki, która była konstrukcji ryglowej na II kondygnacji.

Dom mieszkalny z warszta tem rzemieślniczym na parterze i mieszkaniem właściciela na piętrze. Bezstylowy, posiada wartości jako element układu urbanistycznego tej części miasta.

SYTUACJA.

Ulica Matejki / Rosststrasse / położona jest we wsch. części Starówki kłodzkiej, między Młynówką a głównym korytem rzeki Nysa Kłodzka. Jest to jedno z historycznych przedmieść Kłodzka, początki lokacji sięgają tu XIII w., a obecna zabudowa kształtowała się już w XVII w. U pd.zach. wylotu ulicy znajduje się kościół i klasztor franciszkański, w pn. wsch. most na Nysie Kłodzkiej, łączący ulicę Matejki ze Śląską. Budynek położony jest w pd. pierzei ulicy, w zabudowie zwartej, szczytowo. Posesja zamknięta jest pd pd. rzędem komórek gospodarczych i murem oddzielającym od sąsiada nr 8.

MATERIAŁ I KONSTRUKCJA.

Ławy fundamentowe z kamienia. Mury konstrukcyjne z cegły, tynkowane. Ściany działowe z cegły oraz konstrukcji ryglowej. Stropy drewniane, belkowe, nagie i z podsufitką. W piwnicy ceglana kolebka. Wieżba drewniana, kleszczowo-stolcowa, dach pokryty blachą. Schody do piwnicy masywne, zabiegowe, na strych drewniane, drabiniaste, główne drewniane, zabiegowe. Posadzki: w sieni ceramiczna, wzorzysta oraz z płyt piaskowcowych, na Ip. wylewka cementowa w korytarzu i podłogi z desek w pokojach. Stolarka drzwi: zewnętrzne - brak, wewnętrzne 1-skrzydłowe, płycinowe i płytowe /współczesne/. Portal frontowy kamienny /częściowo zatynkowany/. Stolarka okien: drewniane, skrzynkowe.

RZUT.

Założony na rzucie nieregularnym, lekko wydłużonego trapezu i dobudowanego doń, zryzalitowanego skrzydła prostokątnego. Trzy- i półtraktowy z sienią przelotową załamana przy klatce schodowej.

BRYŁA.

Zwarta, 2-kondygnacyjowa. Zwieńczona od frontu 2-spadowym dachem o symetrycznych połaciach, nad pozostałym budynkiem połacie o niesymetrycznym spadku. Poddasze użytkowe. Częściowo podpiwniczony.

ELEWACJE.

Frontowa 2-osiova. W parterze duże trójdzielne okno witryny oraz wejście do sieni zamknięte łukiem odcinkowym. Węgry z piaskowca, pokryte tynkiem. Elewacja boczna /wsch./ posiada 3 okna na Ip. oraz wejście do komórki w skrajnej osi.

Elewacja tylna pięcioosiowa, w zryzalitowanej dobudówce wejście zamknięte łukiem odcinkowym. Pod szczytem drewniana belka- element dawnej konstrukcji szkieletowej szczytu.

14. Kubatura 872 m ³	15. Powierzchnia użytkowa 126 m ²	16. Przeznaczenie pierwotne dom mieszkalny	17. Użytkowanie obecne dom mieszkalny
18. Prace budowlane i konserwatorskie, ich przebieg i dokumentacja (po 1945 r.) po 1945 - wzmocnienie więźby, wymiana pokrycia dachowego na blaszane XI.97 - zabicie deskami okien , zamurowanie wejścia głównego		19. Stan zachowania (fundamenty, ściany zewnętrzne, ściany wewnętrzne, sklepienia, stropy, konstrukcje dachowe, pokrycie dachu, wyposażenie i instalacje) Budynek zalany w czasie powodzi w lipcu 1997 r. Mury konstrukcyjne wykazują spękania, odspojenia. Więźba porażona przez drewnojadę. Dach i rynny zniszczone, stolarka drzwiowa, okienna , posadzki zniszczone. Tynki zewnętrzne zagrzybione , lokalne ubytki do cegły. W piwnicy naniesiony muł , podsiąka woda.	
20. Najpilniejsze postulaty konserwatorskie Remont kapita lny z zachowaniem istniejącego gabarytu i ogólnej dyspozycji elewacji. W zależności od przyszłej funkcji budynku można rozważać odtworzenie stropów belkowych nagich.			

21. Akta archiwalne i źródła ikonograficzne (rodzaj, numer i miejsce przechowywania)

Opinia o stanie technicznym budynku uszkodzonego
w wyniku powodzi, T.Kolendowicz, VIII 1997 /U.M.Kłodzko/
Plan miasta z 1808 r./w:/ Die Grafschaft Glatz, Monograph-
ien deutscher Staedte Bd.XIX, Berlin 1927
Kłodzko z lotu ptaka 1737 / wg.Dziewulskiego ok.1790/
reprodukcja w: F.A.Pompejus, Kurze geschichtliche Nach-
richten zum Album der Grafschaft Glatz , Glatz 1854

22. Bibliografia

23. Uwagi różne

24. Opracowanie karty ewidencyjnej

tekst **Andrzej Kubik VIII-XI 1997**

imię, nazwisko, data, podpis

J.W.

plany, rysunki

imię, nazwisko, data, podpis

J.W.

zdjęcia fotogr.

imię, nazwisko, data, podpis

PSOZ Wałbrzych

miejsce przechowywania negatywów

KARTA PO WYPEŁNIENIU PODLEGA OCHRONIE NA PODSTAWIE PRZEPISÓW PRAWA AUTORSKIEGO

25. Adnotacje o inspekcjach, informacje o zmianach (daty, imiona i nazwiska wypełniających)

26. Załączniki **3**

1. Miejscowość..... KŁODZKO	4. Obiekt (nazwa jak w karcie) Dom mieszkalny ul.Matejki 6	5. Zawartość wkładki (nazwa materiału uzupełniającego) cd.opisu
2. Gmina..... Kłodzko		
3. Województwo..... wałbrzyskie		

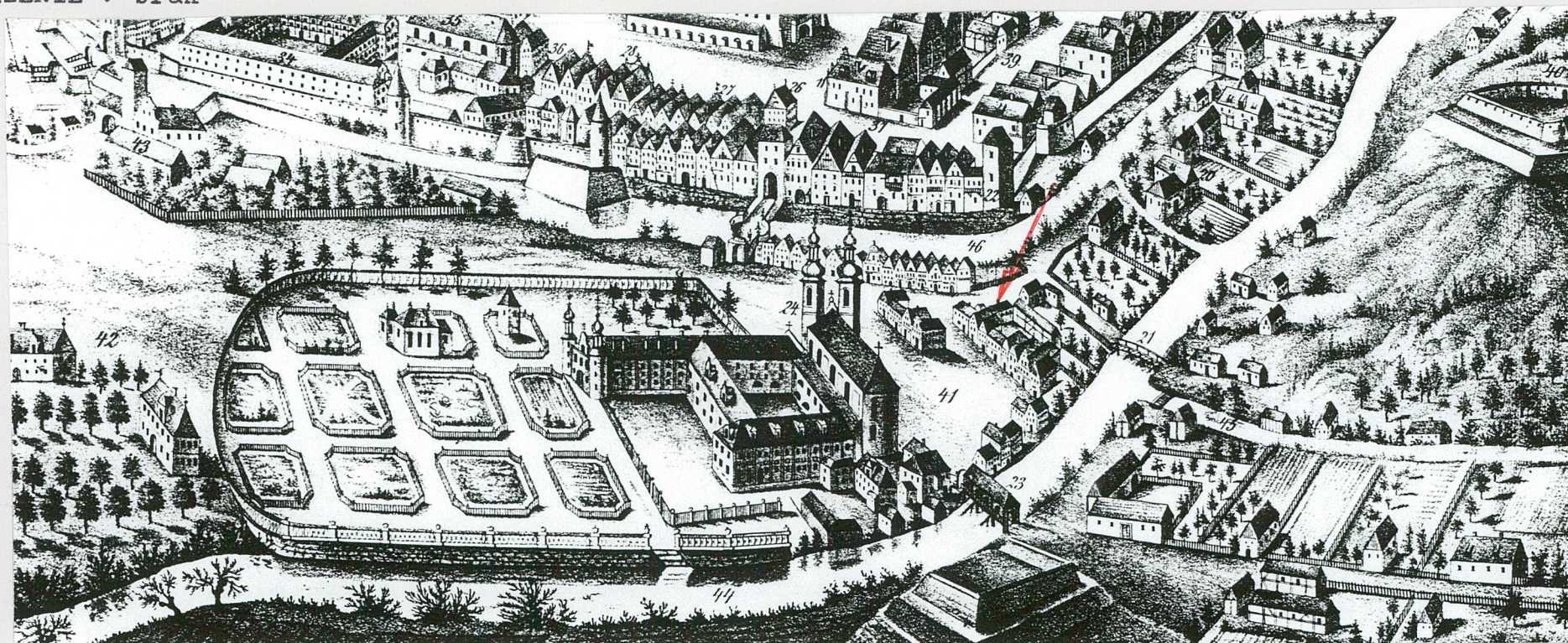
WNETRZE.

Wejście do wąskiej , niskiej sieni nakrytej stropem belkowym, nagim.W trakcie frontowym pomieszczenie usługowe.W trakcie tylnym izba dostępna z sieni.Korytarz przewężony w trakcie tylnym, gdzie wejście do piwnicy oraz do pom. gospodarczego nakrytego stropem nagim.Przy schodach pom.WC.Scianka policzekowa schodów w dolnym biegu płycinowa , wykrojona nieregularnie.

Układ piętra podobny. Pomieszczenia napkryte stropami belkowym , nagimi oraz z podsufitką.

INSTALACJE: posiadał instalacjęelektryczną , wod. kan. , ogrzewanie piecowe

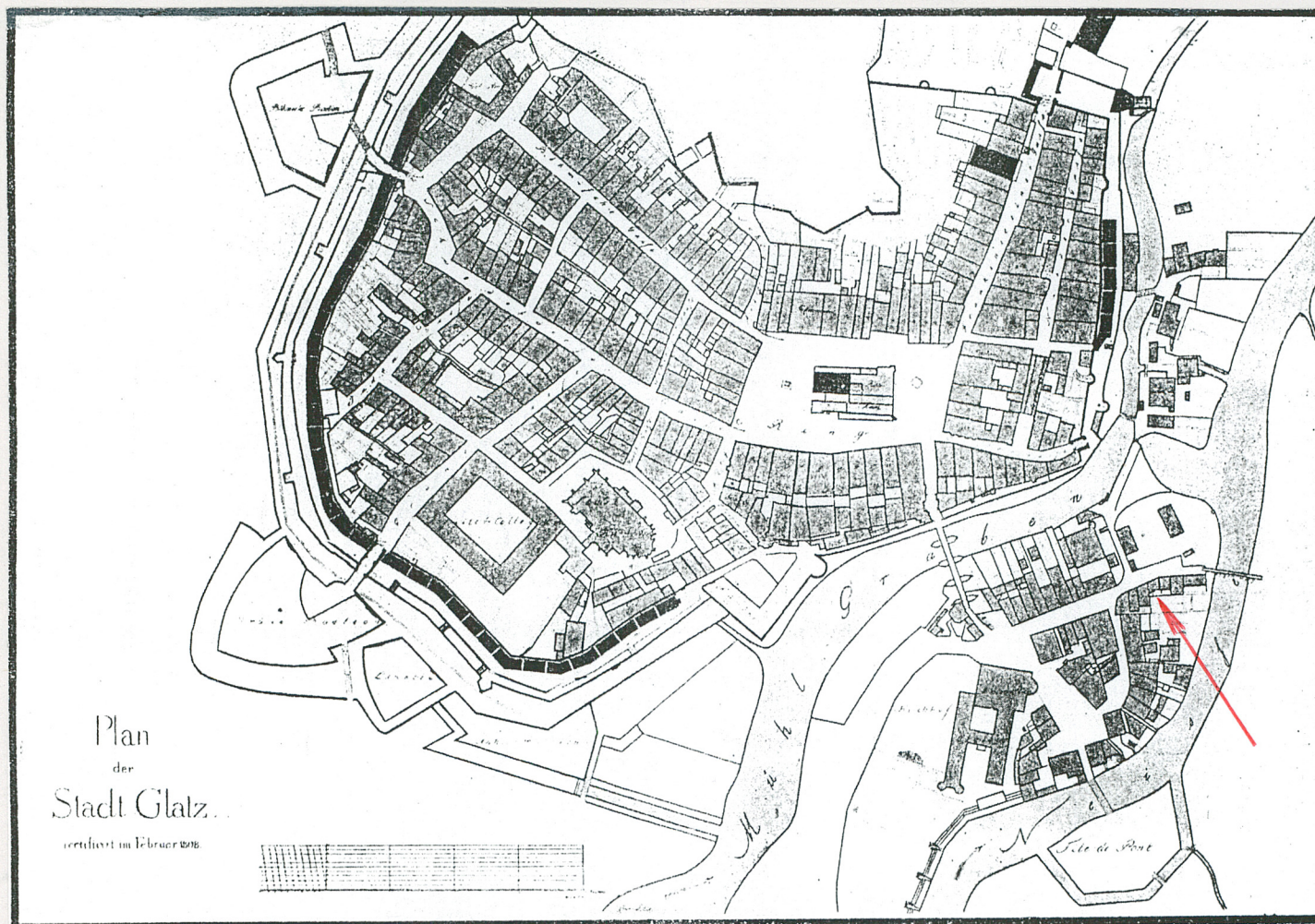
WYPOSAŻENIE : brak



Fragment ryc. z 1737, kserokopia z F.A.Pompejusa,Album...

Wkładkę założył: **Andrzej Kubik VIII-XI.97**
(Imię, nazwisko, data)

Miejsce przechowywania negatywów:



Mapa miasta z 1808 r, kserokopia z "Monographien ..."

1. Miejscowość Kłodzko
 2. Gmina Kłodzko
 3. Województwo wałbrzyskie

4. Obiekt (nazwa jak w karcie)
Dom mieszkalny
ul. Br. Matejki 6

5. Zawartość wkładki (nazwa materiału uzupełniającego)
Fotografie



Główne wejście



Okno na Ip.front.



Fragment schodów z ozdobną
ścianką polickową



Szczyt pd.

Wkładkę założył: Andrzej Kubik VIII-XI.97
 (imię, nazwisko, data)

Miejsce przechowywania negatywów: PSOZ O/Wałbrzych



Witryna w elewacji frontowej



Strop w sieni



Strop w tylnym trakcie parteru

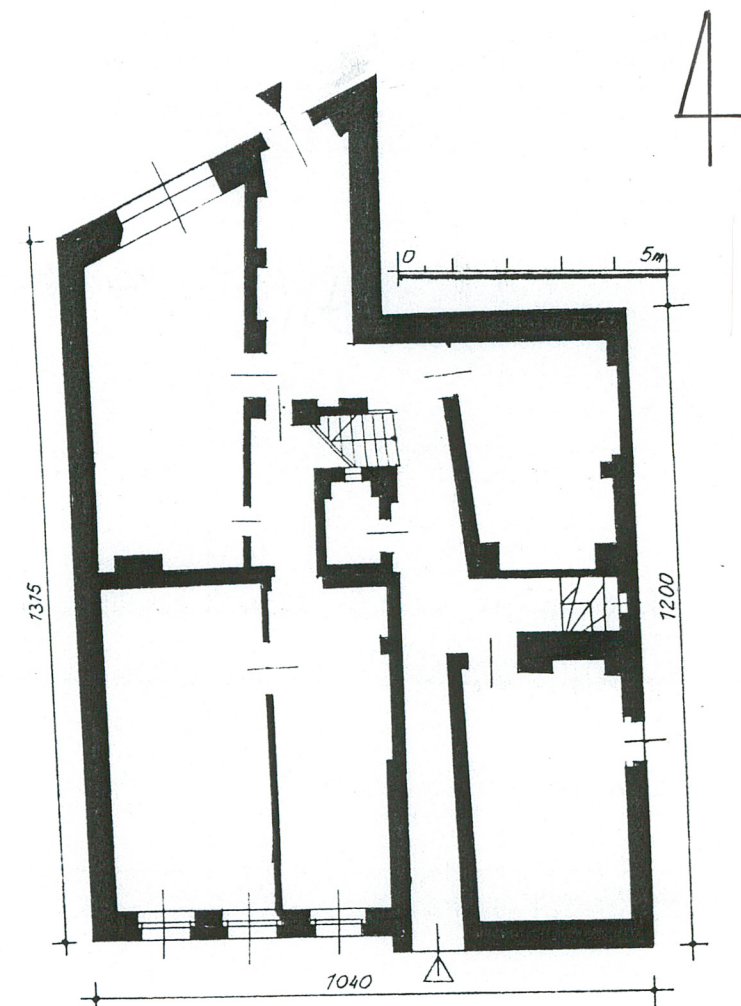


Strop na I p.

1. Miejscowość... **KŁODZKO**
 2. Gmina... **Kłodzko**
 3. Województwo... **wałbrzyskie**

4. Obiekt (nazwa jak w karcie)
Dom mieszkalny
ul. Matejki 6

5. Zawartość wkładki (nazwa materiału uzupełniającego)
rzut przyziemia, plan sytuacyjny
fotografie



Wkładkę założył: **Andrzej Kubik VIII-XI.97**
 (imię, nazwisko, data)

Miejsce przechowywania negatywów: **PSOZ O/Wałbrzych**

h=5m.



Widok od strony pd. wsch.



Sciana wsch.boczną przybudówki



Fragment ściany tylnej



Fragme nt szczytu pd.



Widok od strony pd. wsch.