

1. Obiekt

ZESPÓŁ PAŁACOWO-FOLWARCZNY DOBROMIERZ

2. Czas powstania

1 poł.XVIII w
i XIX w

3. Miejscowość

DOBROMIERZ

4. Adres

58-377 Dobromierz 22

nr hipoteczny

5. Przynależność administracyjna

województwo wałbrzyskie

gmina loco

pow. ŚWIDNICA

6. Poprzednie nazwy miejscowości

Vrideberch, Fredeberg,
Hohenfriedeberg, Wysoka Góra

7. Przynależność administracyjna
1 VI 1975

województwo wrocławskie

powiat Jawor

8. Właściciel i jego adres

Agencja Własności Rolnej Skarbu
Państwa Gosp. Dobromierz, Oddział
Terenowy we Wrocławiu,
własność prywatna

9. Użytkownik i jego adres

10. Rejestr zabytków

patraci
Nr 21/210

25.04.2003
data 15.07.1950

17/176

DOBROMIERZ

0 100m

N

POLA

PASTWISKO

WARZYWNIK

1 PODNÓRZE

STRZEGOMKA

KOLONIA
MIESZKANIOWA

FIGURA

SAD

PAWILON

- 1/ Pałac
- 2/ Oficyna pałacowa 22c
- 3/ Oficyna pałacowa 22g
- 4/ Wozownia (ob. garaż)
- 5/ Stajnia (ob. niewykorzystana)
- 6/ Magazyn paszowy
- 7/ Stodoła
- 8/ Budynek gospodarczy
- 9/ Gorzelnia
- 10/ Budynek mieszkalny 22d
- 11/ Budynek gospodarczy
- 12/ Oranżeria (ob. budynek mieszk.)
- 13/ Kuchnia
- 14/ Młyn wodny
- 15/ Bud. mieszk. pracowników folwarcznych
- 16/ j.w.
- 17/ j.w.
- 18/ Obora (ob. chlewnia)
- 19/ Obora
- 20/ Stajnia
- 21/ Bud. mieszk. pracowników folwarcznych
- 22/ j.w.

Wieś Dobromierz pojawia się pierwszy raz w dokumentach w 1307 roku jako Vrideberch. W 1385 roku wystąpiło pod nazwą Fredeberg. W 2 poł.XVI w. w roku 1583 po raz pierwszy odnotowany jest właściciel Dobromierza, którym był Melchior von Schellendorf. Kolejnym właścicielem wspomnianym w dokumentach z 1601 roku był Franz von Zedlitz. Następnie posiadaczami dóbr w Dobromierzu była ponownie (do początków XVIII wieku) rodzina Schellendorfów. W 1716 roku majątek znajdował się w rękach Krzysztofa Ferdynanda von Nimptsch, który w 1727 roku wznosił barokową rezydencję. Kolejnymi właścicielami byli von Sternbergowie, a w 1 poł.XIX w. Dobromierz stał się własnością grafa von Seherr-Thoss. W 1891 roku właścicielką dóbr w Dobromierzu (Hohenfriedeberg) wraz z majątkami w Schweinz i Wiesenberg była grafini von Seherr-Thoss. Majątek liczył wtedy 424 ha ziemi w tym 313 ornej, 21 łąk, 68 ha lasu, 5 ha wód. W stajniach trzymano 24 konie, 150 sztuk bydła, 50 owiec. Ponadto pracowała tu gorzelnia. Głównym inspektorem zarządzającym majątkiem był Hülesheim z Dobromierza. W 1898 roku jako kolejnego właściciela majątku wymienia się Adolfinę von Webern z domu Seherr-Thoss. Majątkiem zarządzał wtedy niejaki Bötticher. Jego wielkość nie uległa większym zmianom. W 1912 majątek (wraz z Wiesenberg i Hausdorf) będący nadal własnością Adolfiny von Webern i jej męża, pod zarządem Böttichera liczył już 545 ha ziemi w tym ornej 400 oraz 89 ha lasów, 16 ha ogrodów. Posiadał gorzelnię i dwa młyny wodne.

Sytuacja: Wieś Dobromierz (do 1945 roku miasto) położona jest na pograniczu Obniżenia Podsudeckiego i Pogórza Bolkowsko- Wałbrzyskiego nad brzegiem Strzegomki (lewego dopływu Bystrzycy). Dobromierz jest siedzibą gminy. Stolica województwa w Wałbrzychu położona jest około 16 km na pd.- wsch. od Dobromierza, a siedziba dawnego powiatu w Jaworze oddalona jest około 30 km na pn.- zach. Założenie pałacowo- folwarczne położone jest we wsch. części Dobromierza. Zespół położony jest na zach. od szosy z Wałbrzycha do Bolkowa i Jeleniej Góry. Od pn.- zach. ogranicza go droga odchodząca od wspomianej wyżej szosy, a prowadzącej do centrum Dobromierza, od pd.- wsch. ogranicza go Strzegomka, a od zach. zabudowania dawnego miasta. Zespół składa się z dwóch zasadniczych części przypałacowej (z podwórzem folwarcznym I)- zach. część założenia- sąsiadująca z zabudowaniami wsi i folwarcznej (z podwórzem folwarcznym nr II), położonej przy szosie Wałbrzych- Bolków. Pomiędzy nimi znajdują się zabudowania koloni mieszkaniowej.

Kompozycja: Zespół jako całość założony na planie zbliżonym do wydłużonego prostokąta o **kompozycji** geometrycznej- rozproszonej. Poszczególne części o **kompozycji** geometrycznej- zwartej. **Dominantą** w części przypałacowej jest budynek pałacu nr 1 znajdujący się na zamknięciu **osi kompozycji**, a zarazem **osi widokowej** o przebiegu pn.- wsch.—pd. W części folwarcznej nie ma wyraźnej **dominanty**. **Wnętrze urbanistyczne** o charakterze architektonicznym z wyraźną przewagą architektury w obu częściach. **Podłoga urbanistyczna** nieznacznie opadająca w kierunku wsch. Stanowią ją nieutwardzone drogi zespołu, posadzki podwórza folwarcznego(I i II), parter ogrodowy, trawniki. W części przypałacowej pomiędzy budynkami stajni nr 5 i owczarni nr 4 **otwarcie** o charakterze komunikacyjnym i widokowym, a pomiędzy budynkami oficyn 2 i 3 oraz gorzelni nr 9 i stodoły nr 7 **otwarcia** o charakterze komunikacyjnym. W części folwarcznej pomiędzy budynkami **otwarcia** o charakterze komunikacyjnym.

Zespół pałacowo- folwarczny jak wyżej wspomniano składa się z części przypałacowej i folwarcznej. Część przypałacowa założona jest na planie zbliżonym do prostokąta. Od pn. ogranicza ją droga lokalna prowadząca do centrum Dobromierza, od wsch. droga gruntowa prowadząca do kolonii mieszkaniowej, od pd. rzeka Strzegomka, a od pd.- zach. droga asfaltowa biegnąca w kierunku pd- wsch. do mostu na Strzegomce. Do centrum zespołu prowadzi droga dojazdowa (pierwotnie aleja) odchodząca od głównej drogi prowadzącej do Dobromierza. Drogę tą zamykają na obu końcach ozdobne bramy- jedna w murze pomiędzy stajnią nr 5 i wozownią nr 4 i druga, wolnostojąca, która jest pozostałością po ogrodzeniu jakie z tej strony zamykało część rezydencjalną. Po pn. stronie drogi dojazdowej znajduje się współczesne baterie silosów zbożowych zaś po stronie pd. wzdłuż drogi ciągnie się murowane ogrodzenie, które ogranicza teren dawnego ogrodu warzywnego. Na pd.- zach. krańcu drogi dojazdowej tuż za jedną ze wspomnianych bram rozciąga się I podwórze folwarczne przypałacowe. Założony na planie prostokątnym, jest ograniczony z wszystkich stron. Od pn.- wsch. ograniczają go budynki dawnej stajni nr 5 i wozowni nr 4. Pn.- zach. pierzeję tworzą murowane budynki dawnej stodoły nr 7(ob. mieszalni pasz) i magazynu pasz nr 6. Na pn.- wsch. od nich znajduje się budynek mieszkalny nr 10 (dawniej gospoda) i niewielki budynek gospodarczy nr 11. Pd.- wsch. pierzeję tworzy kompleks budynków dawnej gorzelni nr 9. Na jego tyłach nad brzegiem Strzegomki stał do lat 50- tych XX w. budynek młyna wodnego nr 14. W pd.- zach. pierzei dziedzińca centralnie usytuowany jest budynek pałacu nr 1 i po jego obu bokach dwie oficyny pałacowe nr 2 (22c)i 3 (22g).

14. Kubatura	15. Powierzchnia użytkowa całość założenia ok. 13 ha. w tym podwórza folwarczne ok. 2.5 ha	16. Przeznaczenie pierwotne majątek o specjalizacji hodowla zwierząt	17. Użytkowanie obecne gospodarstwo okierunku ogólnorolny
18. Prace budowlane i konserwatorskie, ich przebieg i dokumentacja <p>Budowy: pałacu nr 1 w 1727 roku, oficyn nr 2,3 wozowni nr 4 i stajni nr 5 w 1 poł. XVIII wieku. Murowane ogrodzenie wraz z bramami, furtkami i późno-barokowymi rzeźbami w 1 poł. XVIII wieku. Części ogrodowej na pd.- zach. od pałacu w 1 poł. XVIII wieku. Budynku dawnej oranżerii nr 12, pawilonu ogrodowego w 1 poł. XIX wieku. Budynków stodoły nr 7, magazynu nr 8, zabudowań gorzelni nr 9 (w miejscu wcześniej stojących zabudowań pochodzących z założenia XVIII wiecznego) w ciągu XIX wieku. Budynków gospodarczych nr 8 i 11 zabudowań kuźni nr 13, nieistniejącego młynu wodnego nr 14, a także zabudowań koloni mieszkalnej (nr 15- 17) i zabudowań folwarcznych w ciągu XIX wieku.</p> <p>Przebudowy i remonty: budynki w dziedzińcu pałacowym przebudowane w XIX wieku. Oranżeria nr 12 została przebudowana na budynek mieszkalny w 2 poł. XIX w. Większość budynków mieszkalnych było w nieznacznym stopniu remontowanych po 1945 roku. Przekładano poszycie dachu, wymieniano część stolarki okiennej i drzwiowej, naprawiano fasady. Wnętrza adaptowano na potrzeby większej ilości rodzin. W budynkach inwentarskich po 1945 roku modernizowano wnętrza dostosowując je pod bieżącą hodowlę.</p> <p>Rozbiórki: w latach 50- tych XX wieku rozebrano budynek młyna wodnego nr 14.</p>		19. Stan zachowania (fundamenty, ściany zewnętrzne, ściany wewnętrzne, sklepienia, stropy, konstrukcje dachowe, pokrycie dachu, wyposażenie i instalacje) Stan zachowania zespołu jako całości jest dość dobry. Zachował się pierwotny układ urbanistyczny z większością budynków. W części parkowej zatarciu uległy jednak pierwotne szlaki komunikacyjne natomiast przez mieszkańców zostały wydeptane nowe ścieżki. Stan zieleni ogrodowo- parkowej jest nie najlepszy. Drzewom i krzewom brak należytej fachowej pielęgnacji. Bezpośrednie otoczenie pałacu szpeci plac parkingowy na maszyny rolnicze. Podobne wrażenie robią blaszane silosy wybudowane przy głównej osi widokowej założenia. Zachowała się część ogrodzenia z pierwotnego założenia wraz z bramami i furtkami. W ogrodzeniu widoczne są jednak widoczne ubytki. Również bramy i zdobiące je rzeźby noszą liczne ślady ubytków i działalności wilgoci. Stan poszczególnych budynków zarówno mieszkalnych jak i gospodarczych jest zły. Mury noszą ślady zawilgocenia i ubytków tynku, gzymsów, opierzeń. Stolarka okienna i drzwiowa oraz więźby dachowe noszą ślady zawilgocenia i działalności drewnojadów. Na części budynków brak lub zniszczona jest instalacja odwadniająca co powoduje zawilgocenie murów. Nie zachował się most prowadzący do zespołu od pd. wsch. W niektórych budynkach jak np. w kuźni nr 13 zachowało się jej pierwotne wyposażenie (palenisko, miech) 20. Najpilniejsze postulaty konserwatorskie Pilny remont budynków mieszkalnych pałacu i przede wszystkim oficyn pałacowych (naprawa dachu , założenie instalacji odwadniającej, osuszenie murów remont wnętrza). Naprawa ogrodzenia otaczającego zespół w tym renowacja bram wjazdowych. Oczyszczenie i renowacja parku- ogrodu. Remont większości budynków inwentarskich.	

21. Akta archiwalne (rodzaj akt, numer i miejsce przechowywania)

24. Uwagi różne

25. Opracował

tekst

Przemysław Bobrowski – sierpień 1995

plany, rysunki

Przemysław Bobrowski – sierpień 1995

zdjęcia fotogr

Przemysław Bobrowski – sierpień 1995

miejsce przechowywania negatywów

MNR w Szreniawie

Karta po wypełnieniu podlega ochronie na podstawie przepisów prawa autorskiego

22. Bibliografia

- 1/ Respond S. Słownik Etymologiczny Miast i Gmin PRL, Ossolineum 1984
- 2/ Eysymontt K. Studium historyczno- stylistyczne zespołu pałacowego w Dobromierzu, Wrocław 1975
- 3/ Zielone karty dla obiektów zespołu pałacowo- folwarcznego znajdujące się w PSOZ w Wałbrzychu
- 4/ Schlesisches Guter- Adressbuch. Breslau 1891,1898,1912, 1926, 1937

26. Adnotacje o inspekcjach, informacje o zmianach (daty, imiona i nazwiska wypełniających)

23. Źródła ikonograficzne i fotografia (rodzaj, miejsca przechowywania, sygnatury)

- 1/ Widok ogólny na zespół pałacowy Dobromierz z poł. XVIII w
rys.F.B. Werner
- 2/ Niemieckie mapy sztabowe w skali 1:25000 z 1885 roku

27. Załączniki

- 7 wkładek - w tym wkładka szczegółowa budynku mieszkalnego nr 10
karta szczegółowa - oficyny nr 2; oficyny nr3; wozowni nr 4; stajni nr 5

1. Miejscowość	2. Obiekt (nazwa jak w karcie)	3. Zawartość wkładki (nazwa obiektu lub materiału uzupełniającego)
DOBROMIERZ	ZESPÓŁ PAŁACOWO-FOLWARCZNY	Opis

C.d pkt 12

W 1926 roku jako właściciel majątku w Dobromierzu wymieniany jest Aleksander von Webern. Majątkiem liczącym 541 ha zarządzał starszy inspektor Georg Ilgmann. Aleksander von Webern był prawdopodobnie ostatnim prywatnym właścicielem majątku przed 1945 rokiem. Po 1945 zespół w Dobromierzu (początkowo Wysokiej Górze) przejęły Państwowe Nieruchomości Ziemskie. Około 1950 roku powstało tu PGR. Wchodził on w skład kombinatów rolniczych z Siedzibą w Siodłkowicach, Jaworze, Bolkowie. Od 1991 roku zespół w Dobromierzu przeszedł na własność Agencji Własności Rolnej Skarbu Państwa, a od 05.05.1994. zabudowania gospodarcze dzierżawi pan [REDAKTED]. Tylko jeden z budynków zespołu stał się własnością jego użytkowników tj. budynek mieszkalny nr 10 (budynek wykupili panowie [REDAKTED]).

Obecne założenie pałacowo - folwarczne miało pochodzić z 1 poł. XVIII wieku. Niewykluczone że jeszcze wcześniej w tym samym miejscu była pierwotna siedziba właścicieli Dobromierza. Prawdopodobnie wzorem śląskich rezydencji bezpośrednio przy budynku mieszkalnym właściciela usytuowane było podwórze folwarczne. W 1727 roku powstał budynek pałacu nr 1. Na rycinie F. B. Wenera z poł. XVIII wieku widać, całość pierwotnego założenia. Obejmowało ono obszar ograniczony od pd. rzeczką Strzegomką od zachodu terenem miejskim, od pn. drogą prowadzącą do miasta ze wschodu. Całość założenia charakteryzowała się symetrią wzdłuż osi pn.- wsch.—pd.- zach. Centralną część założenia stanowił dziedziniec przypałacowy z budynkami ograniczającymi go z czterech stron. Od pd.- zach. był to budynek pałacu nr 1 oraz oficyn dworskich nr 2 i 3. Po przeciwnej stronie dziedzińca stały budynki wozowni nr 4 i stajni nr 5 z charakterystycznymi wieżyczkami. Od pn.- zach. i pd.- wsch. Stały budynki inwentarskie o nie znanym bliżej przeznaczeniu. W ich miejscu stoi obecnie kompleks zabudowań gorzelnii nr 9 oraz budynki stodoły nr 7 i magazynu nr 6. Do wnętrza dziedzińca prowadziły trzy główne bramy od pn.- zach., od pd.- wsch. przez nie istniejący już most i od pn.- wsch. (pomiędzy wozownią, a stajnią). Brama zdobiły barokowe rzeźby amorów. Na pn.- wsch. od podwórza znajdował się otoczony murem ogród wraz z obsadzoną prawdopodobnie cisami aleją dojazdową. Na końcu aleję zamykała do dziś stojąca brama. Teren na pd.- zach od pałacu zajmował rozległy ozdobny ogród, ograniczony z wszystkich stron murem w którym znajdowały się liczne bramy i furtki. Ogród podzielony był na sektory alejami biegnącymi od pałacu w kierunku miasta i prostopadle do niej biegnącą aleją o przebiegu pn.- zach.—pd.- wsch. Do dziś zachowały się ślady po pierwotnym zadrzewieniu w postaci czterech starych cisów. Ponadto w pn.- zach. i pd.- wsch. narożniku tej części, tuż przy murze znajdowały się dwa niewielkie pawilony.

Kolejna faza to przebudowa pałacu i ogrodów w XIX w. W tym czasie przedłużono założenia ogrodowego w kierunku pd.- zach., gdzie wykorzystano naturalne zbocza wzgórza na którym usytuowano miasto. Wykorzystano również naturalne zadrzewienie, dosadzając tak egzotyczne gatunki jak cisy. XIX w. metrykę ma budynek dawnej oranżerii nr 12 oraz znajdującego się na osi założenia na pd.- zach. od pałacu budynku dawnego pawilonu ogrodowego (dokładna analiza rozwoju założenia ogrodowego- patrz K. Eysymont- opracowanie w archiwum PSOZ w Wałbrzychu).

XIX- wieczną metrykę ma większość zabudowań znajdujących się w bezpośrednim otoczeniu dziedzińca pałacowego, w znajdującej się na wsch. od niego zabudowaniami mieszkalnymi oraz folwarkiem, położonym na pn.- wsch. od pałacu, przy szosie Wałbrzych- Bolków. Znane są tylko hipotetyczne daty powstania niektórych zabudowań jak np. zabudowania gorzelnii nr 9 z 1862 roku, kuźni nr 13 z 1870 roku, budynków mieszkalnych koloni nr 15-17 z lat 70-tych XIX w. Dokładnych dat powstania zabudowań, a także autorów nie udało się ustalić.

Wkładkę założył:

Przemysław Bobrowski – sierpień 1995

Miejsce przechowywania negatywów:

MNR w Szreniawie

Pomiędzy zabudowaniami gorzelni nr 9 i oficyny nr 3 na pd.- wsch. oraz budynkiem stodoły nr 7 i oficyny nr 2 znajdują się dwie trójosiowe bramy prowadzące do wnętrza dziedzińca pałacowego. Przed bramą pomiędzy oficyną a stodołą wysunięta jest jeszcze jedna brama w murze okalającym zespół od pn. Bramę z furtką zdobią barokowe figurki amorków. Prawie na przeciw bramy, po drugiej stronie drogi dojazdowej do Dobromierza stoi barokowa figura św. Jana. Wnętrze dziedzińca pałacowego jest nieutwardzone (dawniej brukowane). W jego pd.- zach. części przed frontem pałacu i oficyn rośnie w sposób swobodny kilka kilkudziesięcioletnich klonów lip i kasztanów. Bezpośrednio przed pałacem znajduje się niewielki (współczesne założenie) klomb obsadzony nisko strzyżonym żywopłotem. Budynek pałacu o bryle zwartej założony został na planie zbliżonym do kwadratu. Jego frontowa pięcioosiowa elewacja podkreślona jest dodatkowo pilastrami dzielącymi ją wertykalnie. W centralnym polu umieszczone wejście podkreślone dodatkowo balkonowym portykiem. Nad balkonem kartusze z herbami rodziny Seherr-Thoss. W ozdobnym tympanonie wieńczącym centrum elewacji inicjały właścicieli. Elewacja ogrodowa ma niemal identyczny kształt. Elewacja pn.- zach czteroosiowa z otworami okiennymi w układzie pasowym, podzielona dodatkowo lizenami. Elewacja pd.- wsch. asymetryczna pięcioosiowa z mniej regularnym rozmieszczeniem otworów okiennych. Bezpośrednio od pd. -zach. do pałacu przylega teren dawnego ogrodu ozdobnego. Jest on otoczony prawie w całości murowanym ogrodzeniem. Z dziedzińca z podwórza I przypałacowego prowadzą do niego dwie bramy umieszczone w ogrodzeniu pomiędzy budynkiem pałacu i oficyn nr 2, 3. Od pn. prowadzi wejście przez furtkę w murze znajdującą się pomiędzy budynkiem dawnej oranżerii nr 12 (obecnie mieszkalnym) i budynkiem gospodarczym nr 8 (sąsiadującym z oficyną nr 2 od pn.). Bezpośrednio na przedłużeniu osi na której znajduje się pałac, znajdują się ruiny pawilonu ogrodowego. Zaznaczają się one w postaci niewielkiego podestu ze schodami i dwóch symetrycznie rozmieszczonych w murze półokrągłych nisz. Teren pomiędzy pałacem, a pawilonem zamknięty jest dwoma niezbyt starymi alejkami lipowymi. Zadrzewienie w pd. narożniku ogrodu jest bardziej bujne. Tworzą je rosnące w sposób swobodny klony, lipy, akacje, leszczyny, buki. Pn. kraniec ogrodu ma charakter warzywnika i sadu. Tuż przy pn. odcinku muru znajduje się murowany budynek mieszkalny dawnej oranżerii nr 12 z ciekawie dekorowaną elewacją od strony ogrodu. W zach. części ogrodu tuż przy ogrodzeniu zachowały się jeszcze cztery stare cisy pochodzące z pierwotnego nasadzenia.

Na pd. od podwórza przypałacowego na drugim brzegu. Strzegomki znajduje się kompleks budynków dawnej kuźni nr 13. Budynek kuźni położony był przy drodze dojazdowej prowadzącej na dziedzińiec pałacowy przez most od pd. Do dziś po obu stronach rzeczki zachowały się fragmenty przyczółka mostowego i dawnych bram. Obecnie do zabudowań kuźni (dom mieszkalny i warsztat) prowadzi przez Strzegomkę kładka. Na pd.- zach. od murowanego ogrodzenia otaczającego ogród po drugiej stronie drogi na naturalnym stoku znajdują się pozostałości parku- ogrodzie należącym niegdyś do zespołu.

Część folwarczna położona jest przy skrzyżowaniu drogi lokalnej prowadzącej do Dobromierza (na pn.- zach. od podwórza folwarcznego) i szosy z Wałbrzycha do Bolkowa (przebiega na wsch. od podwórza folwarcznego II). Zabudowania folwarczne ułożone są na planie prostokątnym. Zach. pierzeję podwórza stanowi murowany budynek dawnej obory nr 18 ob. chlewni. Pn. pierzeję tworzy budynek obory nr 19 obecnie nie wykorzystywany. Wschodnią murowane budynki dawnej stajni(cieleśnika) nr 20 obecnie wykorzystywanego jako stodoła oraz budynek mieszkalny nr 21. Pd. pierzeję tworzy budynek mieszkalny nr 22. Wjazd na podwórze prowadzi przez bramy od pn. z drogi lokalnej prowadzącej do centrum oraz od pd. z drogi gruntowej przebiegającej na pd. od folwarku. Wnętrze podwórza nosi niezauważalne ślady bruku kamiennego. Na pd.- zach. od podwórza folwarcznego, od lokalnej drogi do Dobromierza odchodzi w kierunku pd.- wsch. gruntowa droga, która dalej łączy się z wyżej wspomnianą drogą gruntową biegnącą na pd. od podwórza folwarcznego II. Wzdłuż tych dróg ciągną się zabudowania koloni mieszkaniowej dla pracowników folwarcznych nr 15, 15a, 16, 17. Murowanym budynkom mieszkalnym towarzyszą niewielkie budynki gospodarcze.

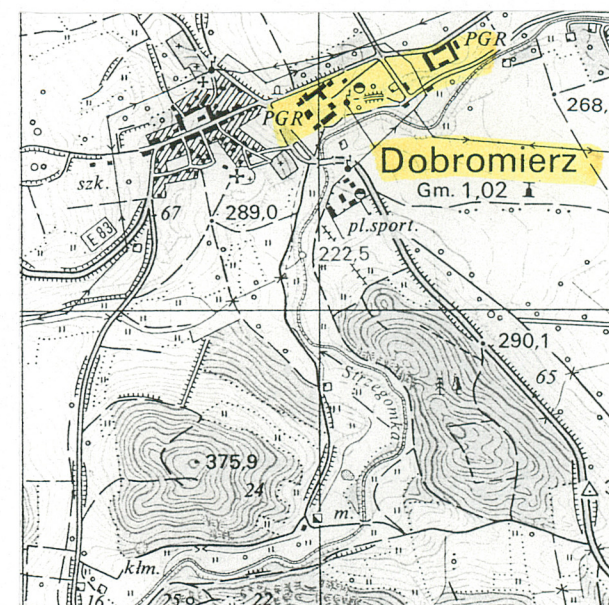
Innych zabudowań i elementów należących pierwotnie do zespołu nie udało się zidentyfikować

1. Miejscowość	2. Obiekt (nazwa jak w karcie)	3. Zawartość wkładki (nazwa obiektu lub materiału uzupełniającego)
DOBROMIERZ	ZESOPÓŁ PAŁACOWO-FOLWARCZNY	Spis zdjęć, rycina, plany orientacyjne

Spis zdjęć:

- 1/ Budynek pałacu nr 1 widok od pn.- wsch.
- 2/ Budynek pałacu nr 1 widok od pn.- zach.
- 3/ Budynek pałacu nr 1 widok od pd.- wsch.
- 4/ Budynek pałacu nr 1 widok od pd.- zach.
- 5/ Herb na elewacji frontowej pałacu
- 6/ Inicjały właścicieli w tympanonie wieńczącym elewację frontową
- 7/ Pozostałości po pawilonie ogrodowym na pd.- zach. od pałacu
- 8/ Główna brama wjazdowa na dziedziniec pałacowy widok od zach.
- 9/ Widok na zespół ze wzgórza kościelnego od pd.- zach.
- 10/ Widok na zespół od zach.
- 11/ Budynek gospodarczy nr 11 widok od pn.
- 12/ Budynek gospodarczy nr 8 widok od pn.
- 13/ Budynek oranżerii nr 12 widok od pd.
- 14/ Budynek oranżerii nr 12 widok od wsch.
- 15/ Brama wjazdowa na dziedziniec pałacowy od pn.
- 16/ Figura św Jana na pn. od pn.bramy wyjazdowej
- 17/ Widok na zabudowania pn.-wsch. pierzei dziedzińca
- 18/ Zabudowania pierzei pn.- zach. od pd.
- 19/ Zespół zabudowań gorzelni nr 9 od pn.
- 20/ Zabudowania gorzelni od pd.
- 21/ Brama wjazdowa na dziedziniec pałacowy od pd.
- 22/ Zabudowania dawnej kuźni nr 13 od pn.
- 23/ Przyczółki dawnego mostu prowadzącego do dziedzińca od pd.
- 24/ Budynek mieszkalny (dawn. gospoda) nr 10 widok od pd.
- 25/ Budynek nr 10 widok od zach.
- 26/ Budynek nr 10 widok od pn.
- 27/ Budynek nr 10 widok od wsch.
- 28/ Zabudownia folwarczne widok od zach.

- 29/ Budynek obory (ob.chlewni) nr 18- widok od wsch.
- 30/ Budynki pierzei pn. podwórza folwarcznego od zach.
- 31/ Budynek obory nr 19 widok od pd.
- 32/ Brama wjazdowa na podwórze folwarczne od pn.
- 33/ Budynek mieszkalny nr 22 widok od pn.
- 34/ Budynki pierzei wsch. podwórza folwarcznego od wsch.
- 35/ Budynki pierzei wsch. podwórza folwarcznego od zach.

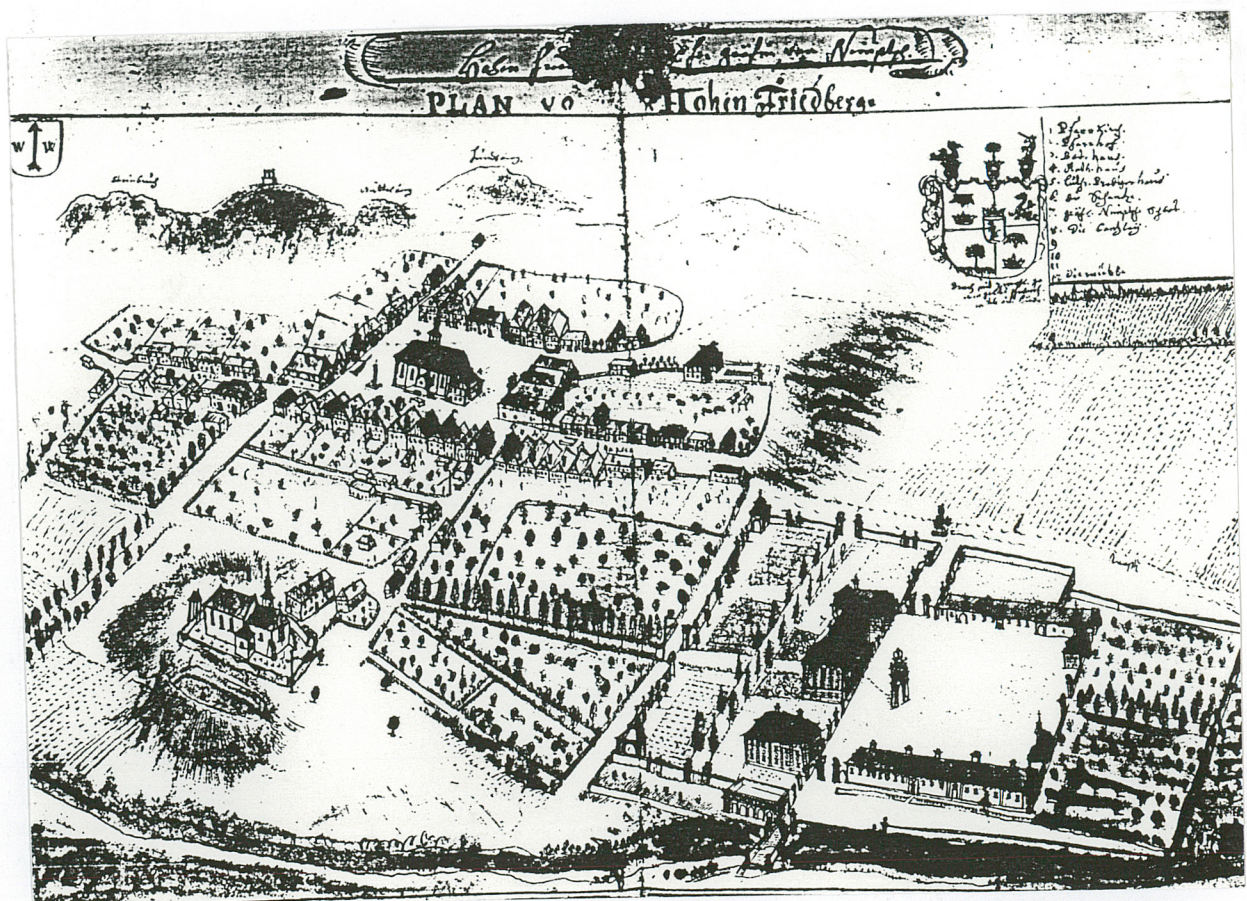
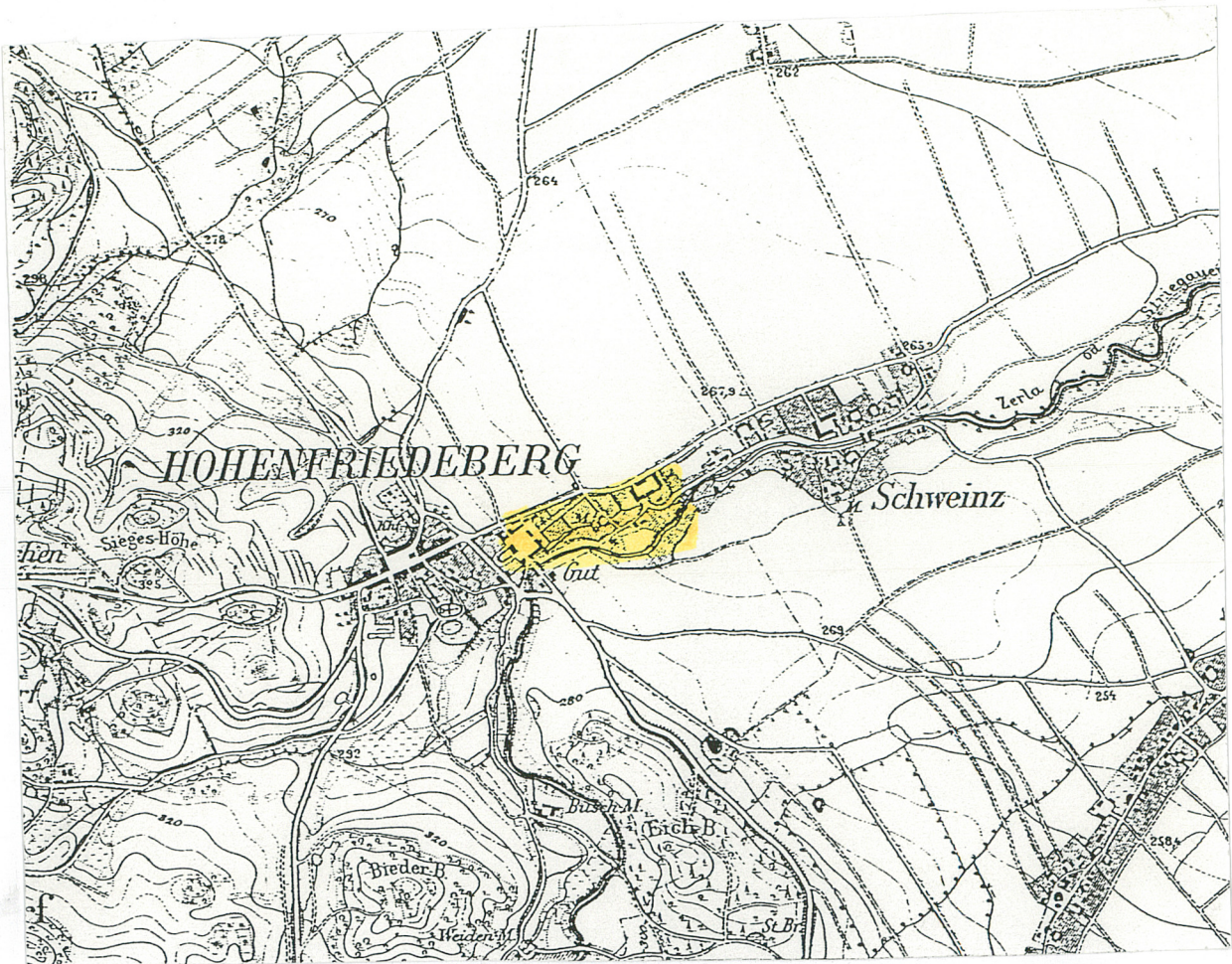


Wkładkę założył:

Przemysław Bobrowski – sierpień 1995

Miejsce przechowywania negatywów:

MNR w Szreniawie



1. Miejscowość

DOBROMIERZ

2. Obiekt (nazwa jak w karcie)

ZESPÓŁ PAŁACOWO-FOLWARCZNY

3. Zawartość wkładki (nazwa obiektu lub materiału uzupełniającego)

Zdjęcia



1



2



3



4

Wkładkę założył:

Przemysław Bobrowski – sierpień 1995

Miejsce przechowywania negatywów:

MNR w Szreniawie



5



6



7



8

1. Miejscowość

DOBROMIERZ

2. Obiekt (nazwa jak w karcie)

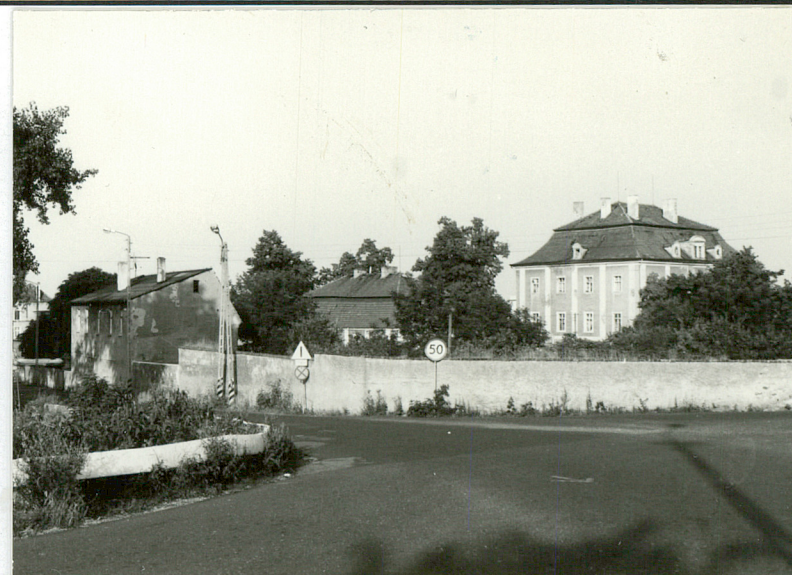
ZESPÓŁ PAŁACOWO-FOLWARCZNY

3. Zawartość wkładki (nazwa obiektu lub materiału uzupełniającego)

Zdjęcia



9



10



11



12

Wkładkę założył:

Przemysław Bobrowski – sierpień 1995

Miejsce przechowywania negatywów:

MNR w Szreniawie



13



14



15



16

1. Miejscowość

DOBROMIERZ

2. Obiekt (nazwa jak w karcie)

ZESPÓŁ PAŁACOWO-FOLWARCZNY

3. Zawartość wkładki (nazwa obiektu lub materiału uzupełniającego)

Zdjęcia



17



18



19



20

Wkładkę założył:

Przemysław Bobrowski – sierpień 1995

Miejsce przechowywania negatywów:

MNR w Szreniawie



21



22



23

1. Miejscowość DOBROMIERZ	2. Obiekt (nazwa jak w karcie) ZESPÓŁ PAŁACOWO- FOLWARCZNY BUDYNEK MIESZKALNY NR 10	3. Zawartość wkładki (nazwa obiektu lub materiału uzupełniającego) Opis, zdjęcia
------------------------------	---	---

Budynek powstał prawdopodobnie w 1 poł. XIX w. Usytuowany jest na pn.- wsch. od podwórza folwarcznego i na pd. od drogi prowadzącej od szosy Wałbrzych- Jelenia Góra do Dobromierza oraz na pn. od dojazdu do wnętrza dziedzińca dworskiego. Budynek oddalony jest od pałacu około 125 m na pn.- wsch. Budynek posadowiony jest na cokole kamiennym z zewnątrz otynkowanym. Ściany zewnętrzne i wewnętrzne z kamienia i cegły pełnej palonej, łączonych zaprawą cementowo- wapienną, otynkowane i malowane. Strop drewniany z podbitką, otynkowany. Więźba dachowa drewniana o konstrukcji płatwiowo- krokwiowa z podwójną ścianką stolcową. Dach pokryty dachówką karpiówką podwójnie- koronkowo. Podłoga drewniana z desek i płyt na legarach. Posadzka cementowa i z płytek ceramicznych. Schody drewniane z dwoma zakrętami o konstrukcji polickowej ze stopniami wpuszczanymi. Okna o konstrukcji skrzynkowej, dwuskrzydłowe, dwu, cztero, sześć i wielopolowe (część z nadświetlami). Drzwi o konstrukcji ramowo- pływowej dwuskrzydłowe (jedne z nadświetlami), a także jednoskrzydłowe. Budynek na planie prostokąta z przybudówką od pd. dwutraktowy z wejściami na elewacji pn.- zach. i pd.- wsch. Budynek o bryle zwartej częściowo podpiwniczony, dwukondygnacyjny z poddaszem użytkowym, kryty dachem dwuspadowym z półszczytami dolnymi. Wnętrze podzielone na 2 kondygnacji na 6 mieszkań 2 pokojowych z kuchnią. Elewacja pd.- wsch. asymetryczna, siedmioosiowa z otworami okiennymi zwieńczony płasko na osiach 1- 3 i 5-6 na pozostałych osiach otwory drzwiowe zwieńczone płasko. Na wysokości poddasza w osiach otwory okienne. Elewacja podzielona horyzontalnie ceglany gzyms dookoła biegnącym na wysokości stropu I kondygnacji. Elewacja pn.- wsch. symetryczna, pierwotnie trójosiowa na obu kondygnacjach z płasko zwieńczonymi otworami okiennymi w układzie pasowym na osiach. Otwory okienne podkreślone ceglany nad i podokiennikami. Obecnie wszystkie okna dolnej kondygnacji i skrajne (od pd.) okno II kondygnacji zamurowane. Na wysokości poddasza elewacja pierwotnie czteroosiowa z dwoma otworami okiennymi większymi na osiach środkowych i dwoma mniejszymi na osiach skrajnych. Elewacja podzielona horyzontalnie ceglany gzymsami biegnącymi na wysokości stropów I i II kondygnacji. Elewacja pn.- zach. siedmioosiowa z centralnie umieszczonym otworem drzwiowym i otworami okiennymi na pozostałych osiach zwieńczonymi płasko. Na górnej kondygnacji otwory okienne na wszystkich osiach w układzie pasowym. Elewacja podzielona horyzontalnie biegnącym na wys. stropu I kondygnacji gzyms dookoła. Elewacja pd.- wsch. symetryczna dwuosiowa z otworami okiennymi na osiach. Otwory I i II kondygnacji zwieńczone płasko, a otwory okienne poddasza zwieńczone łukiem pełnym. Elewacja podzielona horyzontalnie analogicznie jak pozostałe.

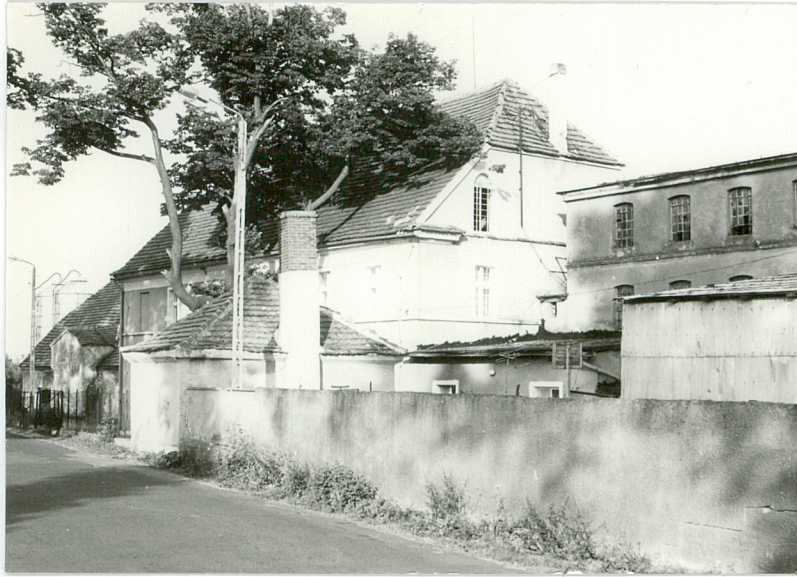


Wkładkę złożył:

Przemysław Bobrowski – sierpień 1995

Miejsce przechowywania negatywów:

MNR w Szreniawie



25

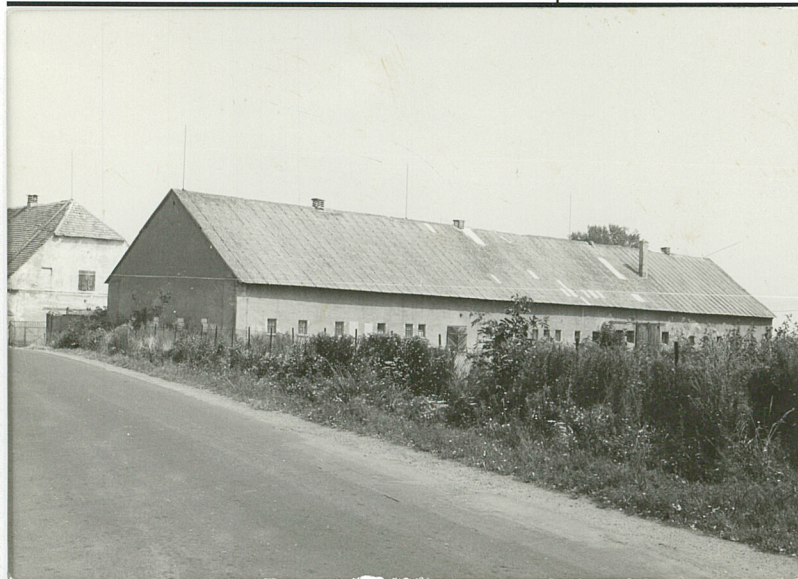


26



24

1. Miejscowość	2. Obiekt (nazwa jak w karcie)	3. Zawartość wkładki (nazwa obiektu lub materiału uzupełniającego)
DOBROMIERZ	ZESPÓŁ PAŁACOWO-FOLWARCZNY	Zdjęcia



28



29



30



31

Wkładkę założył:

Przemysław Bobrowski – sierpień 1995

Miejsce przechowywania negatywów:

MNR w Szreniawie



32



33



34



35