

1 Obiekt

BUDYNEK MIESZKALNO - USŁUGOWY

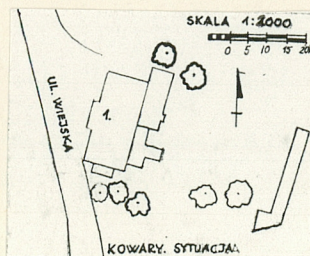
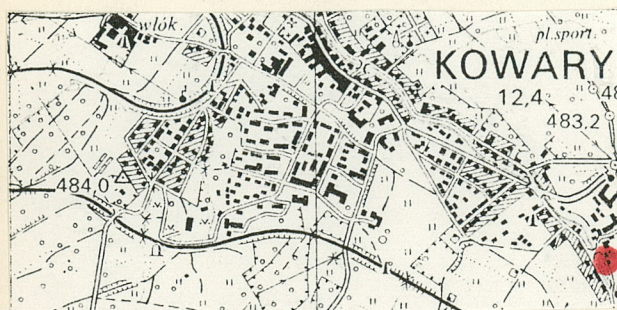
2. Czas powstania

K. XIX w., XX w.

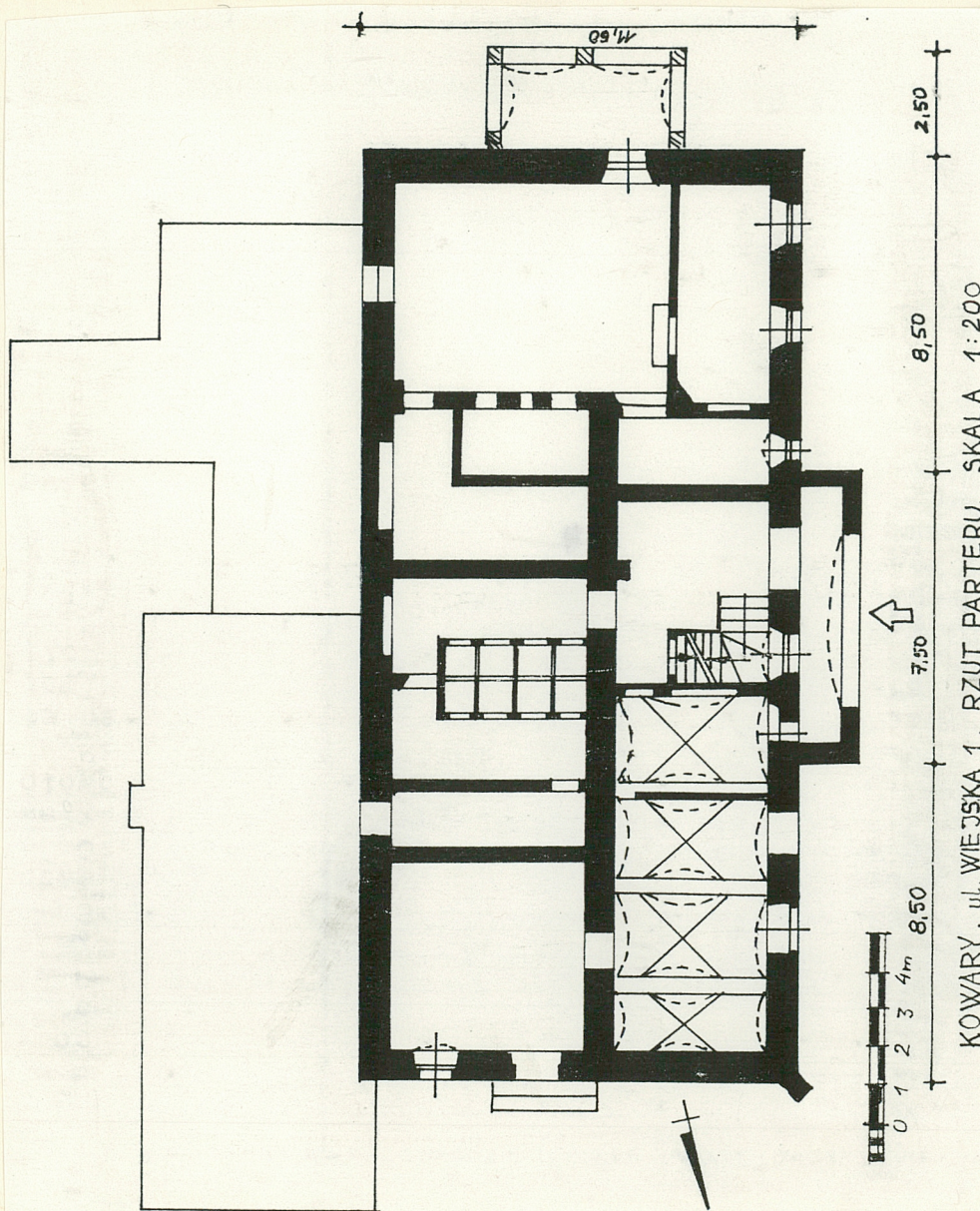
3. Miejscowość

K O W A R Y

11 Zdjęcia rzut, przekrój, sytuacja, orientacja



KARCZMA



4. Adres

ul. Wiejska 1

nr hipoteczny

5. Przynależność administracyjna

jeleniogórskie

województwo

miasto

gmina

pow. JELENIA GÓRA

6. Poprzednie nazwy miejscowości

Schmiedeberg /do 1945r./

7. Przynależność administracyjna
przed 1 VI 1975

wrocławskie

województwo

powiat Jelenia Góra

8. Właściciel i jego adres

Urząd Miasta, Kowary
ul. 1 Maja 1

9. Użytkownik i jego adres

mieszkania komunalne

10. Rejestr zabytków

Nr

1145/3

data

29.06.93

Budynek wzniesiony pod koniec XIX stulecia, pełnił funkcję karczmy. Po 1945r. częściowo przebudowany. Eklektyczny z elementami neobaroku i budownictwa ludowego.

Obiekt położony w pd.-wsch. części Kowar, ok. 700 m w kierunku pd.-wsch. od Ratusza, w luźnej zabudowie przy ul. Wiejskiej, zajmuje przednią część rozległej, częściowo zadrzewionej, nieregularnej działki, w tylnej jej części wydłużony budynek gospod.

Budowla murowana z cegły i kamienia, na fundamentach kamiennych, tynkowana, w górnych partiach el. frontowej i bocznych konstrukcji ryglowo-szachulcowej /tzw. mur pruski/, częściowo podpiwniczony, z użytkowym poddaszem, werandy konstrukcji drewnianej.

Sklepienia i stropy - w piwnicach sklepienia beczkowe z kamienia łamanego, w parterze częściowo sklepienia krzyżowe na gurtach i kolebki z lunetami oraz stropy płaskie, wyżej drewniane, belkowe z podsufitką.

Posadzki - w piwnicach kamienne, w parterze betonowe, wyżej podłogi drewniane tzw. "białe".

Schody - do piwnic kamienne zabiegowe, wyżej klatka schodowa 2-biegowa i 1-biegowa z metalową, kutą balustradą, na poddasze 1-biegowe, drewniane.

Otwory - w większości prostokątne, różnej wielkości okna krosnowe i półskrzynkowe, 2-dzielne ze ślemieniem, drzwi konstrukcji ramowo-płycinowej, 1 i 2-skrzydłowe, główne z dekoracją neobarokową, przeszklone w górnej części.

Rzut - budynek na rzucie prostokąta z dwiema przybudówkami od strony tylnej, na osi sień przelotowa, przebudowana, w jej przedniej części klatka schodowa, układ pomieszczeń częściowo 2- traktowy i nieregularny. Od strony pd. drewniana 1-przęsłowa weranda.

Bryła - rozczołkowana, 2-kondygnacyjna, częściowo na niskim cokole, od strony tylnej dwie dobudówki 1 i 2 kondygn. Część starsza nakryta dachem dwuspadowym z naczółkami z facjatą na osi i lukarnami, krytym dachówką, na przybudówkach dachy pulpitowe kryte papą. Więźba dachowa słupowo-krokwiowo-jętkowa.

Elewacje - frontowa, zach., 9-osiova, symetryczna, pośrodku 3-osiovy ryzalit zakończony facjatą wsparty na 1-przęsłowej filarowej arkadzie, pod nią główne wejście, w partiach bocznych dwa wejścia do lokali handlowych.

- boczna, pd., pierwotnie 4 osiova /otwory okienne w parterze zamurowane/pośrodku drewniana, dwukondygnacyjna weranda wsparta na 3 słupach zakończona naczółkiem dachu, słupy i końce desek zdobione dekoracją o motywach ludowych.

- boczna, pn., nieregularna, w parterze 2-osiova, wyżej 3 i 2 osiova, otwory rozmieszczone nieregularnie.

- tylna, przysłonięta przybudówkami, nieregularna bez cech stylowych.

Instalacje: wod.-kan., elektr., szambo, gaz.

14. Kubatura 2 862 m ³ /z przybudówkami/	15. Powierzchnia użytkowa 892 m ² /z przybudówkami/	16. Przeznaczenie pierwotne mieszkalno-usługowe	17. Użytkowanie obecne mieszkalno-usługowe
18. Prace budowlane i konserwatorskie, ich przebieg i dokumentacja Po 1945r. nie wykonywano żadnych prac remontowych poza naprawami pokrycia dachowego, montażem instalacji i adaptacją pomieszczeń na działalność handlową.		19. stan zachowania (fundamenty, ściany zewnętrzne, ściany wewnętrzne, sklepienia, stropy, konstrukcje dachowe, pokrycie dachu, wyposażenie i instalacje) Zawilgocone mury przyziemia i fundamenty,zagrzybione i zawilgocone tynki,częściowo zmurzała i zniszczona konstrukcja ryglowa i stropy,instalacje i stolarka do częściowej wymiany	
		20. Najpilniejsze postulaty konserwatorskie Przeprowadzić remont budynku obejmujący: osuszenie murów i fundamentów,wymianę tynków,częściową wymianę i naprawę stropów,stolarki i instalacji,przełożenia pokrycia dachowego,impregnację więźby dachowej i konstrukcji ryglowej.	

21. Akta archiwalne (rodzaj akt, numer i miejsce przechowywania)

Akta m.Kowary /Archiwum Państwowe w Jeleniej Górze
sygn.26-154/
Akta Bau-polizei z lat 1887-1936 /j.w./

22. Bibliografia

W.Kapałczyński, Kowary, Ossolineum 1993, il.56 /seria:
Śląsk w zabytkach sztuki/.

23. Źródła ikonograficzne i fotografia (rodzaj, miejsce przechowywania, sygnatury)

24. Uwagi różne

25. Opracował

Krzysztof Kurek 06.1993 r.

tekst

imię, nazwisko, data, podpis

plany, rysunki

j.w.

imię, nazwisko, data, podpis

zdjęcia lotogr.

j.w.

imię, nazwisko, data, podpis

miejsce przechowywania negatywów

u autora zdjęć

Karta po wypełnieniu podlega ochronie na podstawie przepisów prawa autorskiego

26. Adnotacje o inspekcjach, informacje o zmianach (daty, imiona i nazwiska wypełniających)

27. Załączniki

wkładka nr 1, spis fotografii, zdjęcia fot.

1. Miejscowość

Kowary

2. Obiekt (nazwa jak w karcie)

budynek, ul. Wiejska 1

3. Zawartość wkładki (nazwa obiektu lub materiału uzupełniającego)

spis fotografii, zdjęcia fot.

Spis fotografii:

- 1-ryzalit el. frontowej
- 2-drzwi główne
- 3-el. boczna, pd.
- 4-weranda w el. pd.
- 5-el. boczna, pn.,
- 6-el. tylna, wsch.
- 7-klatka schodowa
- 8-sklepienia parteru



Wkładkę założył: **K. Kurek, 06.1993r.**
 (imię, nazwisko, data)

Miejsce przechowywania negatywów:

Z-d Poligr. Jan Jasiński W-wa, ul. Wolna 13, tel. 12-43-83

