

1. Obiekt

BUDYNEK MIESZKALNY

2. Czas powstania

**1 poł. XVIII,
ok. 1920**

3. Miejscowość

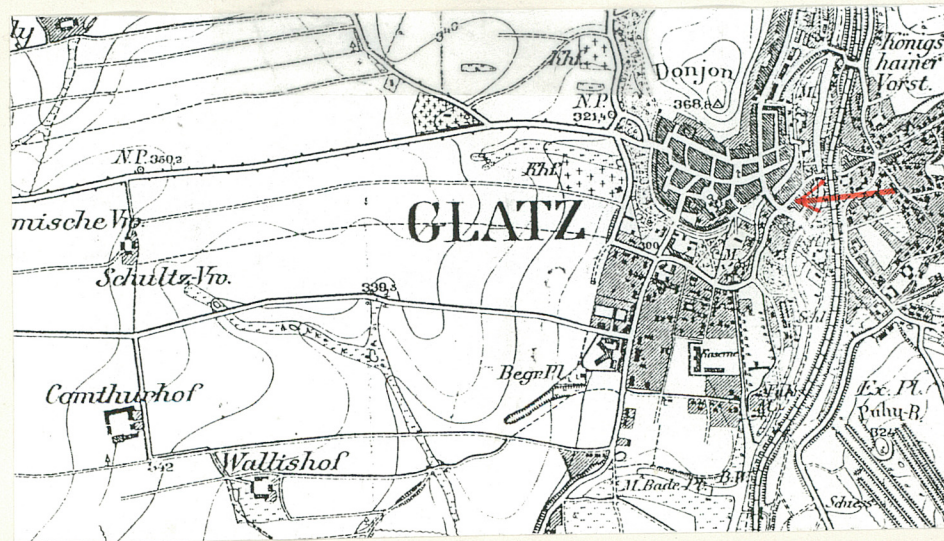
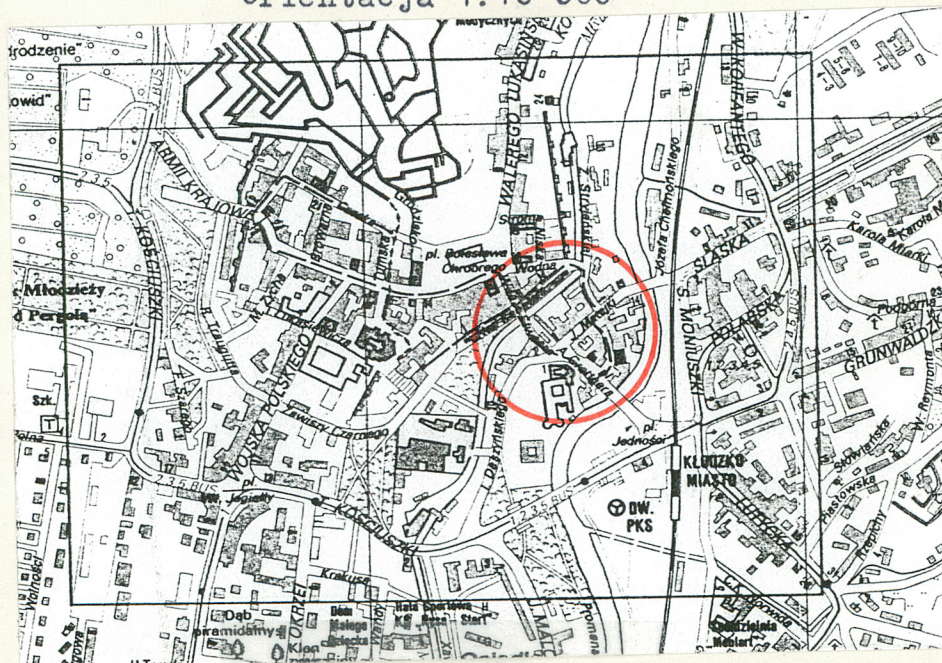
K Ł O D Z K O

11. Zdjęcia, rzut, przekrój, sytuacja, orientacja

Widok ogólny



Orientacja 1:10 000



4. Adres

ul. Matejki 3

nr hipoteczny

lub. ewid. gruntów

5. Przynależność administracyjna

województwo **wałbrzyskie**

gmina **Kłodzko**

pow. **Kłodzko**

6. Poprzednie nazwy miejscowości

Glatz

7. Przynależność administracyjna
przed 1 VI 1975

wrocławskie

województwo

kłodzki

powiat

8. Właściciel i jego adres

Gmina Miejska Kłodzko

9. Użytkownik i jego adres

nieużytkowany

10. Rejestr zabytków

Nr **1052/Wr**

data **30.XI.1984**

Budynek wzniesiony w 1 poł.XVIII w.
w miejscu wcześniejszego budynku.
Część pn. z mansardowym dachem
nadbudowana w l.20-tych.Wnętrza
przebudowane w ciągu XIX i XX w.,
witryna w 1 ćw.XX w.
W 1910 r. mieściła się tu piekarnia
należąca do Augusta Teuschera
Budynek w obecnej formie barokowy.

SYTUACJA.

Budynek położony w pd.zach. części Wyspy Piaskowej, w zabudowie zwartej.
Sąsiednie budynki cofnięte od linii zabudowy.Usytuowany szczytowo, frontem
zwrócony na pd. wsch. Działka sięga od pn.zach. rzeki Młynówki.

MATERIAŁ I TECHNIKA.

Mury konstrukcyjne z cegły, scianki działowe ceglane , tynkowane.
Stropy.W piwnicy ceglane sklepienie kolebkowe.Nad parterem stropy drewniane,
belkowe- nagie i z podsufitką /pom. frontowe/ oraz sklepienia ceglane ,
kolebkowe i odcinkowe na belkach stalowych /zaplecze sklepu/.
Na piętrze głównie stropy belkowe -nagie oraz z podsufitką /pom. w tylnym
trakcie/.
Więźba drewniana płatwiowo-jętkowa o dwóch stolcach stojących, pokrycie
z blachy ocynkowanej.
Schody drewniane , policzkowe , 1-biegowe,do piwnicy ceglane, na poddasze
-drabiniaste.
Posadzki.W pom. sklepowym posadzka ceramiczna , takąż wzorzysta w sieni
/1 ćw.XX /.W pozostałych pom. wylewka betonowa,podłogi białe i z płyt paźdz
erzowych.
Stolarka okien drewniana , zdekompletowana.
Stolarka drzwi.Drzwi zewnętrzne jednoskrzydłowe z nadświetlem, współczesne.
Drzwi wewnętrzne bezstylowe , zachowane pojedyncze egzemplarze płytowe
i płycinowe.Witryna drewniana z ok.1910-15 z ażurowym motywem plecionkowym
w górnej części

RZUT.

Założony na rzucie wydłużonego prostokąta.Jednotraktowy.Klatka schodowa
w sieni przelotowej.

BRYŁA.

Składa się z 2 części.Frontowa jest 2 -kondygnacyjowa z 2 -poziomym podda-
szem , nakryta 2-spadowym dachem schowanym za wolutowym szczytem ,podpiwni-
czona.Tylina 3-kondygnacyjowa , zwieńczona dachem mansardowym.

ELEWACJE.

Elewacja frontowa 2-osiova w parterze i szczycie, 3 -osiova na II kondygna-
cji.Otwory witryny i drzwi wejściowych do sieni o zaokrąglonych narożnikach,
zwieńczone były wspólnym pasem gzymsowymOkna piętra o prostych , tynkowych
opaskach , ujęte wspólnym podokiennikiem.Szczyt artykułowany dwoma lizenami,
wydatnym gzymsem , który wieńczy również ściany boczne budynku, zamknięty
wkłęsło - wypukłym, 1-osiowym naczółkiem , ujęty płaską wstęgą.
Pod oknami płaski pas tynkowy.

14. Kubatura 1203 m ³	15. Powierzchnia użytkowa 170 m ² - zabudowy	16. Przeznaczenie pierwotne dom mieszkalny z piekarnią	17. Użytkowanie obecne dom mieszkalny z piekarnią
18. Prace budowlane i konserwatorskie, ich przebieg i dokumentacja (po 1945 r.) - prace elewacyjne, wymiana okien, pokrycie dachu blachą /ok.1983/, lokalne wzmocnienia więźby. W czasie remontu elewacji zlikwidowano opaski okien - w 1997 r. skucie tynków zewnętrznych w parterze budynku frontowego.		19. Stan zachowania (fundamenty, ściany zewnętrzne, ściany wewnętrzne, sklepienia, stropy, konstrukcje dachowe, pokrycie dachu, wyposażenie i instalacje) Budynek uszkodzony w czasie powodzi w 1997 r. Wykwaterowany. Przecieki w dachu, więźba dachowa zaatakowana przez owady, zdekompletowana. Stropy nad II p.i poddasza w stanie dość dobrym, nad I p. silnie ugięte nad parterem uszkodzone przez drewnojady. Schody zniszczone z ubytkami drewna w stopnicach i balustradzie. W elewacjach widoczne spękania pionowe, ściany wewnętrzne skorodowane na znacznej głębokości. Brak izolacji poziomej /por. Opinia o możliwościach i celowości rewaloryzacji.../	
20. Najpilniejsze postulaty konserwatorskie Remont kapitalny.			

21. Akta archiwalne i źródła ikonograficzne (rodzaj, numer i miejsce przechowywania)

Kolendowicz T., Opinia o stanie technicznym budynku uszkodzonego w czasie powodzi 08-09.1997 r./U.M.Kłodzko/

Opinia o możliwościach i celowości rewaloryzacji zabytkowej dzielnicy Wyspa Piaskowa w Kłodzku zniszczonej przez powódź, Corian Cooperation, 1997

Plan Kłodzka z 1737 w: Pompejus F.A. Kurze geschichtliche Nachrichten zum Album der Grafschaft Glatz, Glatz 1854

Plan twierdzy kłodzkiej z 1763 w zbiorach Muzeum Ziemi Kłodzkiej

22. Bibliografia

Die Grafschaft Glatz. Monographien der deutscher Staedte, Bd XIX, Berlin 1927 / tu plan miasta z 1808 r. i fot. kamienicy z k.XIX w./

23. Uwagi różne

24. Opracowanie karty ewidencyjnej

tekst Ewa Kica 08.1998

imię, nazwisko, data, podpis

Smice

plany, rysunki kserokopia inwentaryzacji z 1997 r. CCI

imię, nazwisko, data, podpis

zdjęcia fotogr Ewa Kica 07-08 1998

imię, nazwisko, data, podpis

miejsce przechowywania negatywów PSOZ O/Wałbrzych

KARTA PO WYPEŁNIENIU PODLEGA OCHRONIE NA PODSTAWIE PRZEPISÓW PRAWA AUTORSKIEGO

25. Adnotacje o inspekcjach, informacje o zmianach (daty, imiona i nazwiska wypełniających)

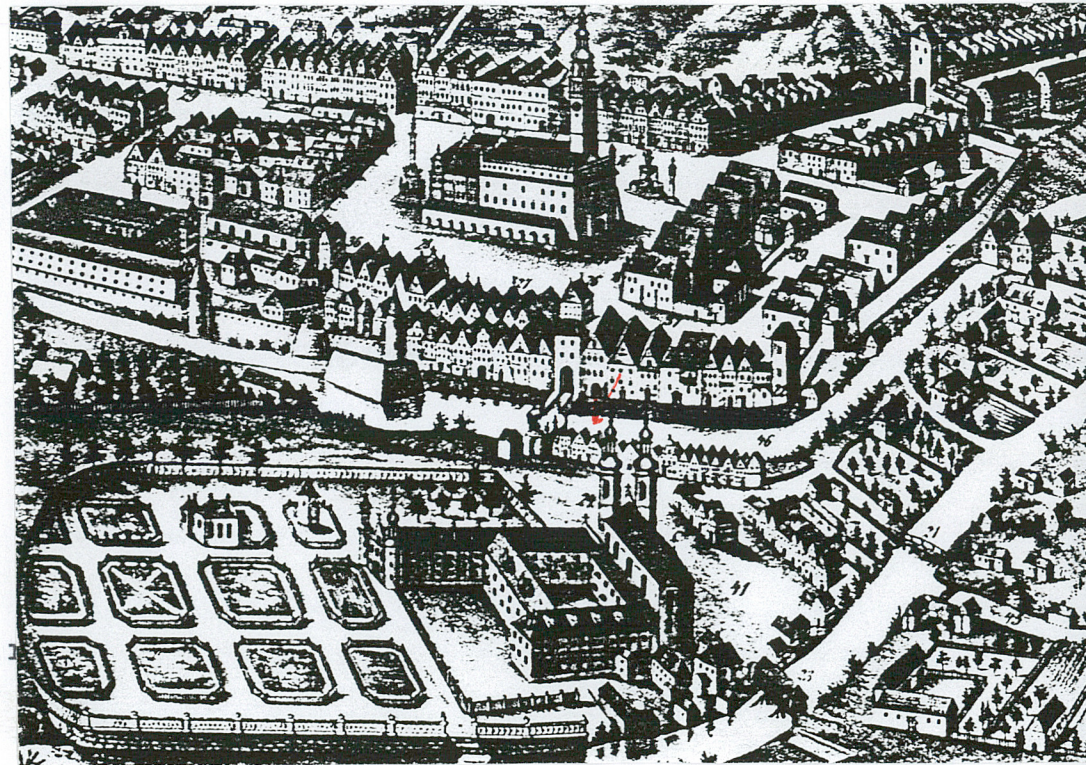
26. Załączniki 3

1. Miejscowość... KŁODZKO	4. Obiekt (nazwa jak w karcie) Dom mieszkalny ul. Matejki 3	5. Zawartość wkładki (nazwa materiału uzupełniającego) cd.opisu
2. Gmina Kłodzko		
3. Województwo ... wałbrzyskie		

ELEWACJA cd. Elewacja tylnego skrzydła pokryta gruboziarnistą cykliną, bez dekoracji. W ścianie tylnej prostokątne otwory okienne w układzie 2- i 3-osowym. W parterze duże okno do pom. piekarniczego oraz drzwi. W elewacji bocznej trzy otwory okienne.

WNETRZE. Układ pom. parteru zdeterminowany funkcją. W części frontowej znajduje się sklep, do którego przylegają dwa małe, sklepione pomieszczenia. Na ścianie sklepu kafle o wzorze kwiatowym/1 ćw. XIX w./. Pozostałą przestrzeń parteru zajmuje szeroka sień przelotowa nakryta stropem belkowym, nagim, z sieni wejścia do małych pom. i do większego w trakcie tylnym, gdzie znajduje się nieczynny piec piekarniczy. Na piętrze duże pomieszczenie frontowe nakryte stropem belkowym, nagim. W korytarzu szereg ścianek działowych i schody zabiegowe na strych. Pomieszczenia w tylnym trakcie podzielone ścianami działowymi. Na poddaszu 1 mieszkanie w części tylnej.

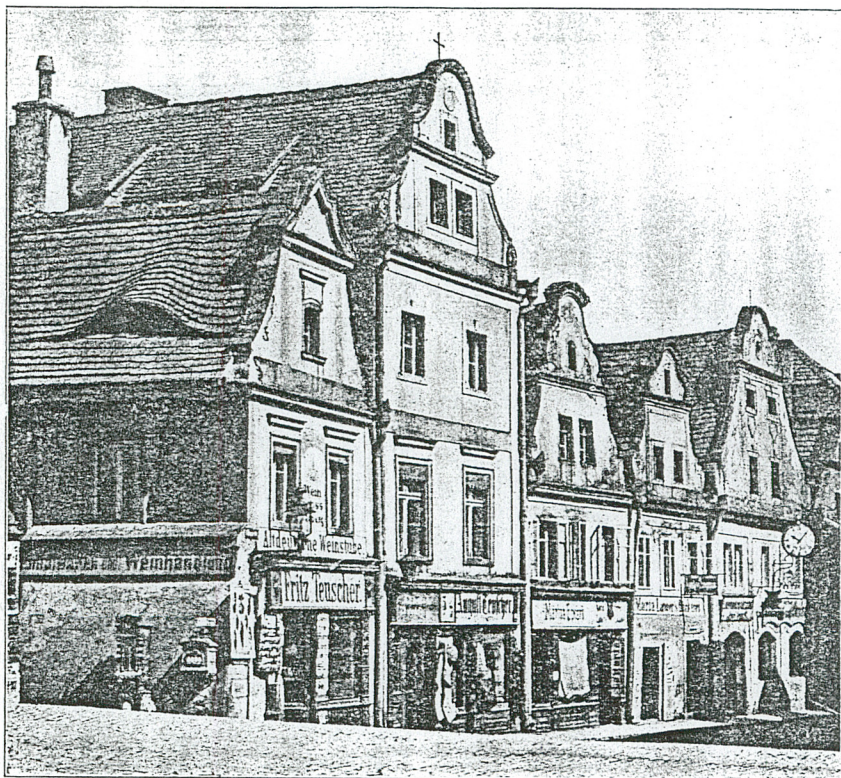
INSTALACJE. Elektryczna, gazowa, wod. kan., ogrzewanie piecowe.



Panorama Kłodzka z 1737 r.

Wkładkę założył: **VIII.1998 Ewa Kica**.....
(imię, nazwisko, data)

Miejsce przechowywania negatywów:



Giebel Roßstraße

Budynek w k.XIX w.fot w Monographien...



Budynek od pn. wsch.

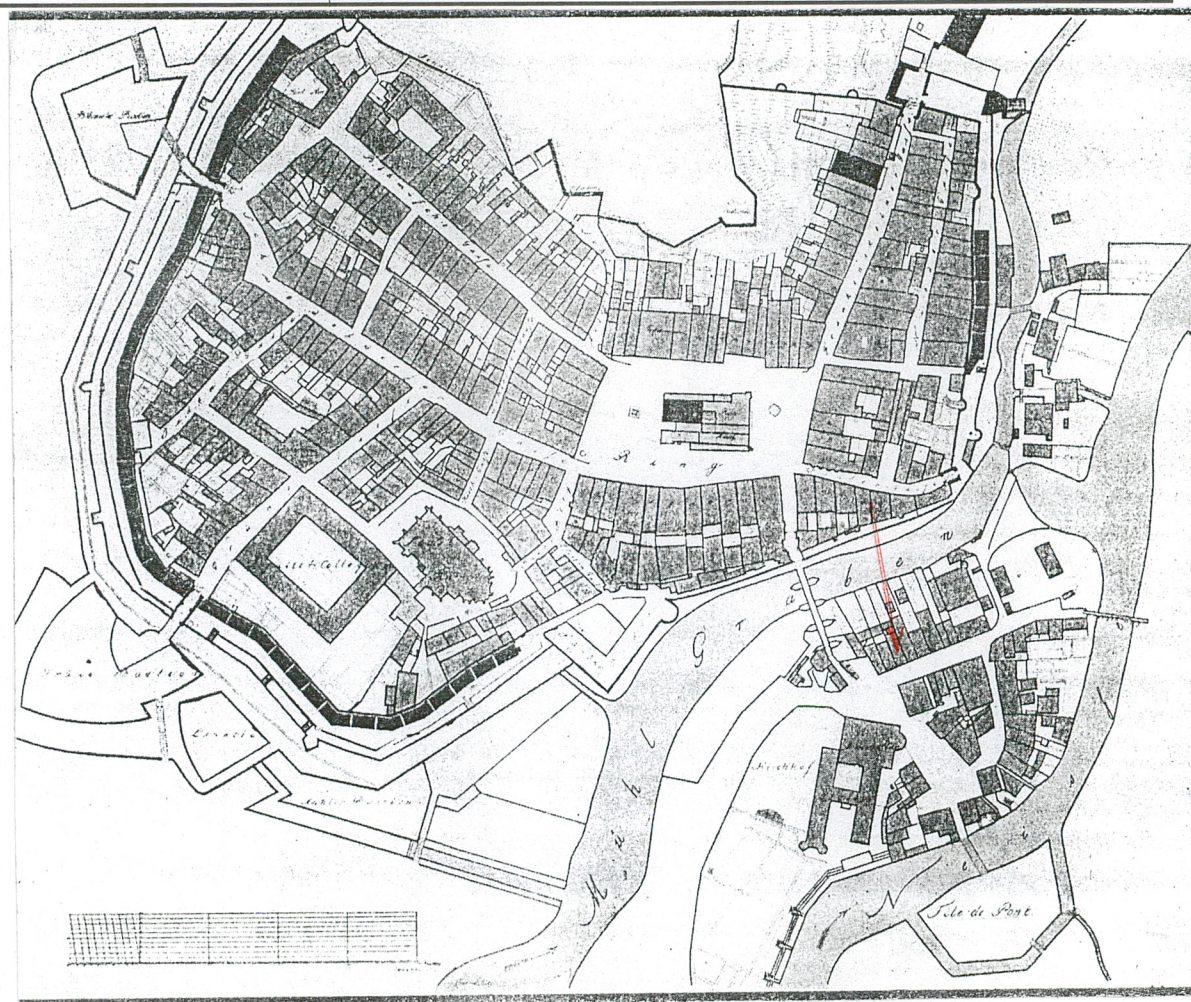
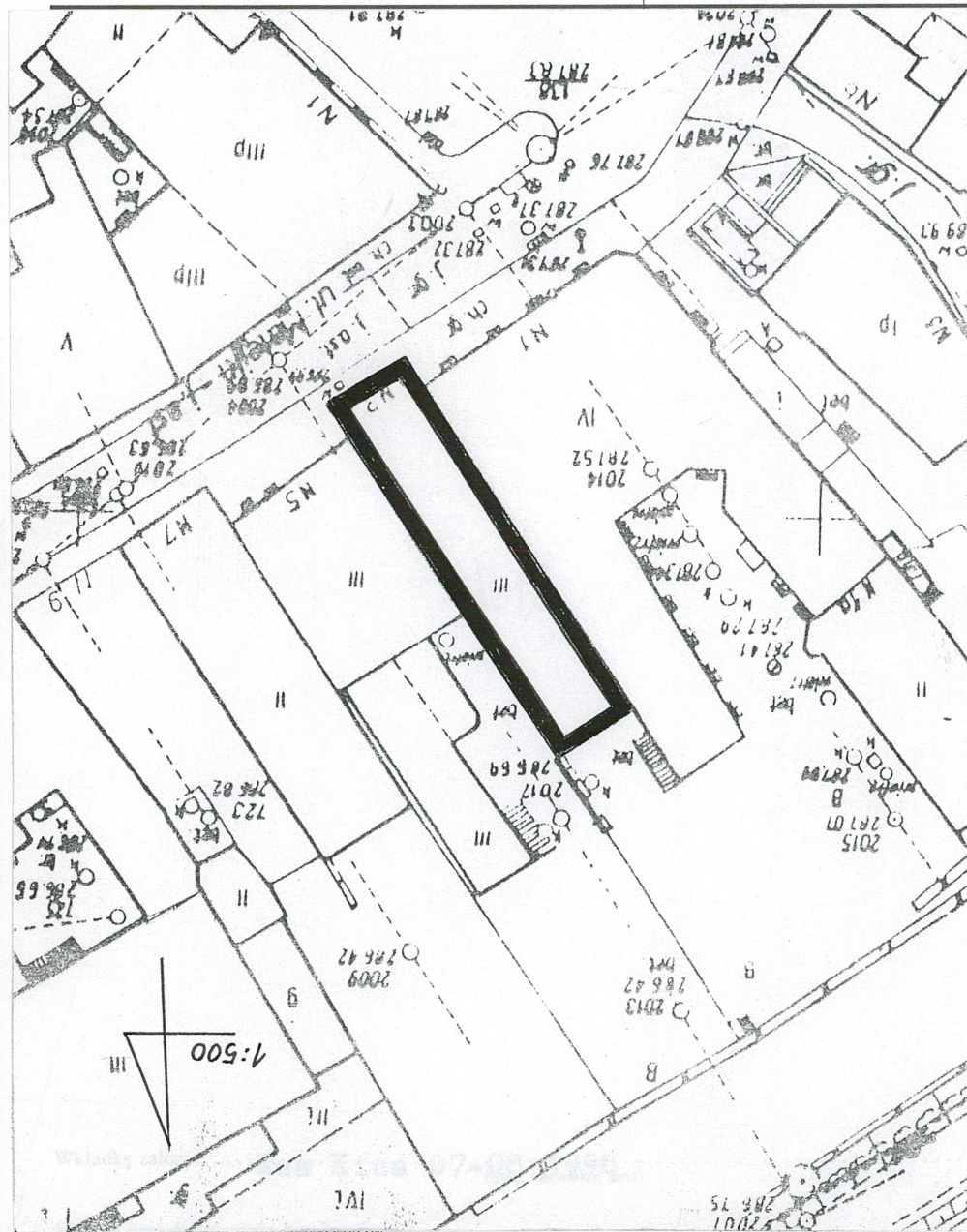
Szczyt frontowy



1. Miejscowość... Kłodzko.....
 2. Gmina... Kłodzko.....
wałbrzyskie
 3. Województwo

4. Obiekt (nazwa jak w karcie)
 dom mieszkalny
 ul. Matejki 3

5. Zawartość wkładki (nazwa materiału uzupełniającego)
 plan sytuacyjny , plan miasta z 1808 r.
 rzut parteru , przekroje



1. Miejscowość.....KŁODZKO
 2. Gmina.....Kłodzko
 3. Województwo.....wałbrzyskie

4. Obiekt (nazwa jak w karcie)
dom mieszkalny
ul. Matejki 3

5. Zawartość wkładki (nazwa materiału uzupełniającego)
fotografie



Elewacja tylna



Sciana wsch. i pn.



Witryna i wejście do budynku
 Fragment witryny sklepu



Wkładkę założył:.....Ewa Kica.....07-08 1998
 (imię, nazwisko, data)

Miejsce przechowywania negatywów:



Kafle ściennie w pom. sklepu
Posadzka w sieni



Balustrada schodów z parteru
na Ip.



Balustrada schodów na
poddasze