

1. Obiekt

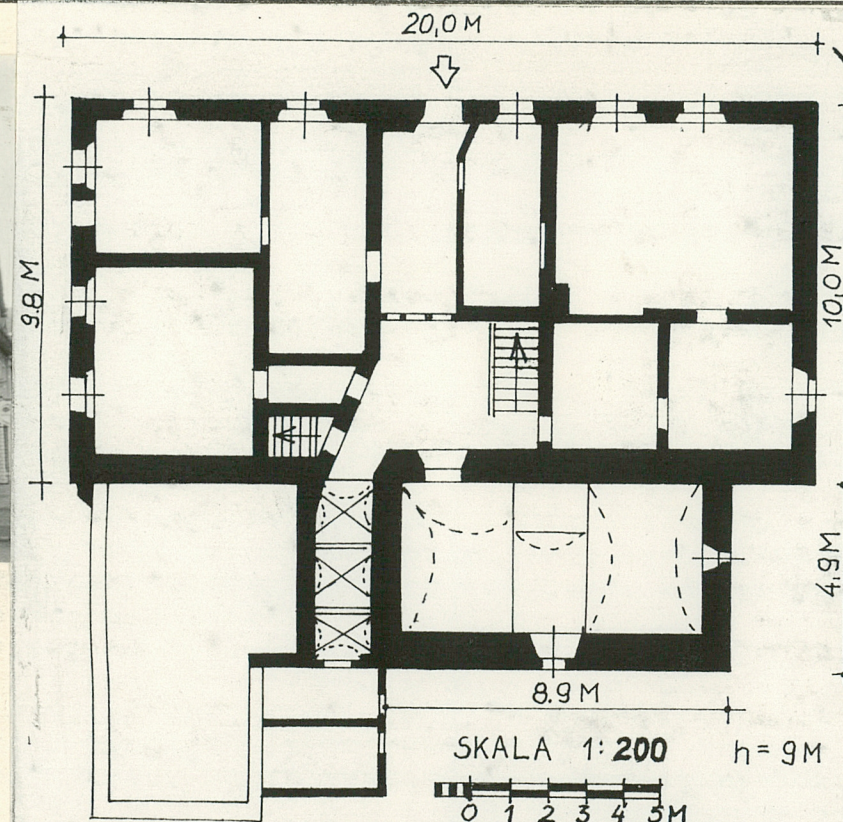
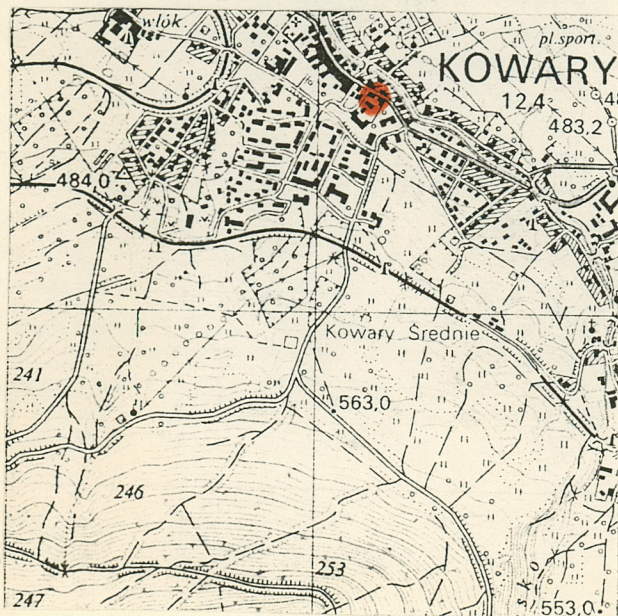
BUDYNEK MIESZKALNO - USŁUGOWY

2. Czas powstania
2 poł. XVIII w.
4 ćw. XIX w., XX w.

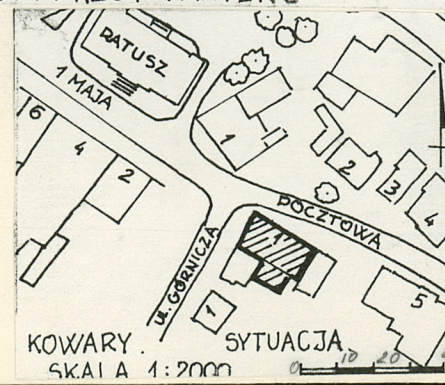
3. Miejscowość

K O W A R Y

11. Zdjęcia, rzut, przekrój, sytuacja, orientacja



KOWARY. UL. POCZTOWA 1. RZUT PARTERU



4. Adres

ul. Pocztowa nr 1

nr hipoteczny

5. Przynależność administracyjna

województwo jeleniogórskie

gmina miasto

pow. JELENIA GÓRA

6. Poprzednie nazwy miejscowości

Schmiedeberg /do 1945 r./

7. Przynależność administracyjna
przed 1 VI 1975

województwo wrocławskie

powiat Jelenia Góra

8. Właściciel i jego adres

Urząd Miasta, Kowary
ul. 1 Maja 1

9. Użytkownik i jego adres



10. Rejestr zabytków

Nr 1131/J

data 25.03.1993 r.

13. Opis (sytuacja, materiał i konstrukcja, rzut, bryła, elewacje, wnętrze, wyposażenie, instalacje)

Obiekt położony w centrum Kowar, ok. 50 m w kierunku pd-wsch. od budynku ratusza przy zbiegu ulic Pocztowej i Górniczej. Budynek narożny, częściowo w zabudowie szeregowej.

Budynek murowany, wzniesiony z cegły i fragmentami z kamienia łamanego, na fundamentach kamiennych, tynkowany, częściowo podpiwniczony.

W piwnicach sklepienia kolebkowe i beczkowe z kamienia łamanego, w sieni kolebkowe z lunetami, ceglane, tynkowane, na parterze i piętrze w dwóch pomieszczeniach /pierwotnie w jednym/ sklepienia kolebkowe z lunetami z podkreślonymi krawędziami, ceglane tynkowane, w pozostałych pomieszczeniach stropy drewniane, belkowe z tynkowaną podsufitką.

Posadzki - w piwnicach kamienne, w sieni płyty kamienne, w pozostałych pomieszczeniach parteru betonowe częściowo pokryte wykładzinami i płytami drewnopodobnymi, wyżej podłogi drewniane, w większości tzw. "białe", częściowo pokryte wykładzinami.

Schody - na wyższe kondygnacje drewniane, jednobiegowe, z drewnianą balustradą tralkową, na poddasze drewniane jednobiegowe.

Otwory - prostokątne różnej wielkości, w większości ujęte prostymi opaskami w tynku, stolarka okienna w większości dwudzielna, okna krosnowe i półskrzynkowe ze ślęmieniem, drzwi konstrukcji ramowo-płycinowej drewniane, jedno i dwuskrzydłowe, niektóre przeszklone w górnej części.

Rzut - budynek na planie prostokąta, z sienią przelotową na osi, dwutraktowy układ pomieszczeń częściowo amfiladowy, przekształcony w trakcie przebudowy, od tyłu dobudowany trakt tylny na połowie długości obiektu, wyżej układ pomieszczeń nieregularny.

Bryła - zwarta, wydłużona, 2 kondygnacyjna, częściowo ukryta w zabudowie ulicy w przyziemiu pomieszczenie handlowo-usługowe, wyżej mieszkania, poddasze mieszkalno-użytkowe.

Dach - dwuspadowy, usytuowany kalenicowo do ulicy z prostymi lukarnami, kryty eternitem "w caro".

Więźba dachowa krokwiowo-stolcowo-jętkowa wzmacniana mieczami.

Elewacje: - frontowa pn-wsch., kalenicowa, 7 osiowa, niesymetryczna, 2 kondygnacyjna, otwory rozmieszczone nieregularnie ujęte opaskami w tynku, zakończona profilowanym gzymsem podokapowym,

- boczna /od ulicy Górniczej/, pn-zach., szczytowa, 2 kondygnacyjna, 4 osiowa, w parterze wtórna witryna; wejście do sklepu oraz 2 osie okienne, na piętrze otwory rozmieszczone symetrycznie. Szczyt oddzielony nadwieszonym na trzech wspornikach gzymsem, w partii szczytu otwory w dwóch kondygnacjach po 2 osie,

- tylna, nieregularna, częściowo przysłonięta przylegającymi budynkami, otwory okienne bez obramień.

Wnętrze: w parterze zaadoptowane wtórnie na lokale handlowo-usługowe, na piętrze mieszkania komunalne, przekształcone i wtórnie podzielone.

Instalacje: wod.-kan., elektryczna, gazowa.

12. Autorzy, historia obiektu, określenia stylu

Budynek wzniesiony w 2 połowie XVIII wieku /piwnice, część partiaru/ przebudowany w 4 ćw. XIX stulecia oraz na początku XX w.

<p>14. Kubatura</p> <p>1 680 m³</p>	<p>15. Powierzchnia użytkowa</p> <p>610 m²</p>	<p>16. Przeznaczenie pierwotne</p> <p>mieszkalne</p>	<p>17. Użytkowanie obecne</p> <p>mieszkalno-usługowe</p>
<p>18. Prace budowlane i konserwatorskie, ich przebieg i dokumentacja</p> <p>Po 1945r. nie wykonywano żadnych prac remontowych, jedynie bieżące naprawy pokrycia dachowego i obróbek blacharskich.</p>		<p>19. Stan zachowania (fundamenty, ściany zewnętrzne, ściany wewnętrzne, sklepienia, stropy, konstrukcje dachowe, pokrycie dachu, wyposażenie i instalacje)</p> <p>Mury fundamentów i budynku zawilgocone i zagrzybione, zmurszałe tynki korytarzy, klatki schodowej, posadzki kamienne zniszczone /nierówności, ubytki/ drewniane stropy w większości nadwyrężone i częściowo zniszczone instalacje do wymiany, stolarka do częściowej wymiany na wzór istniejącej. Pokrycie dachowe -stan dobry, więźba zaatakowana przez drewnojady.</p>	
		<p>20. Najpilniejsze postulaty konserwatorskie</p> <p>Przeprowadzić jak najszybciej remont kapitalny budynku: osuszenie murów, wymianę zniszczonych tynków, stropów elewacji, więźby dachowej, instalacji i częściowo stolarki.</p> <p>Zachować bryłę budynku, kształt dachu, wygląd elewacji, układ pomieszczeń /pierwotny/, sklepienia, posadzki kamienne oraz stolarkę okienną i drzwiową /częściowo/.</p>	

21. Akta archiwalne (rodzaj akt, numer i miejsce przechowywania)

Akta m.Kowary /Archiwum Państwowe w Jeleniej Górze
sygn.26 -154/
Akta Bau-Polizei 1887 -1936 /j.w./

22. Biblioteka

23. Źródła ikonograficzne i fotografia (rodzaj, miejsce przechowywania, sygnatury)

24. Uwagi różne

25. Opracował

tekst.....Adam Kwiecień 29.03.1993 r.

imię, nazwisko, data, podpis

plany, rysunkiKrzysztof Kurek 29.03.1993 r.

imię, nazwisko, data, podpis

zdjęcia fotogr.Adam Kwiecień 29.03.1993 r.

imię, nazwisko, data, podpis

miejsce przechowywania negatywówu autora zdjęć

KARTA PO WYPEŁNIENIU PODLEGA OCHRONIE NA PODSTAWIE PRZEPISÓW PRAWA AUTORSKIEGO

26. Adnotacje o inspekcjach, informacje o zmianach (daty, imiona i nazwiska wypełniających)

27. Załączniki

wkładka nr 1 - spis fotografii, 8 zdjęć fot.

1. Miejscowość

Kowary

2. Obiekt (nazwa jak w karcie)

budynek mieszkalno-usługowy ul. Pocztowa 1

3. Zawartość wkładki (nazwa obiektu lub materiału uzupełniającego)

spis fotografii, 8 sztuk zdjęć fot.

Spis fotografii:

- 1.-elewacja frontowa
- 2.-widok ogólny
- 3.-elewacja boczna
- 4.- fragment el. tyłnej
- 5.- " " - el. tyłnej
- 6.-sień przelotowa
- 7.- sklepienie w parterze
- 8.- " " - na piętrze



Wkładkę założył: Adam Kwiecień 29.03.1993 r.
(imię, nazwisko, data)

Miejsce przechowywania negatywów: u autora zdjęć

Z-d Poligr. Jan Jasiński W-wa, ul. Wolna 13, tel. 12-43-83

Wzór ODZ 1978 r.

