

A B C D E F G H I J K L Ł M N O P R S T U V W X Y Z

Nr 3464
DOLNOŚLĄSKIE

1. Obiekt

BUDYNEK MIESZKALNO - USŁUGOWY

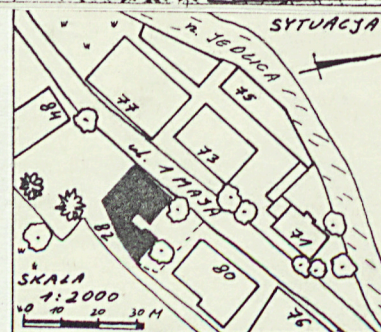
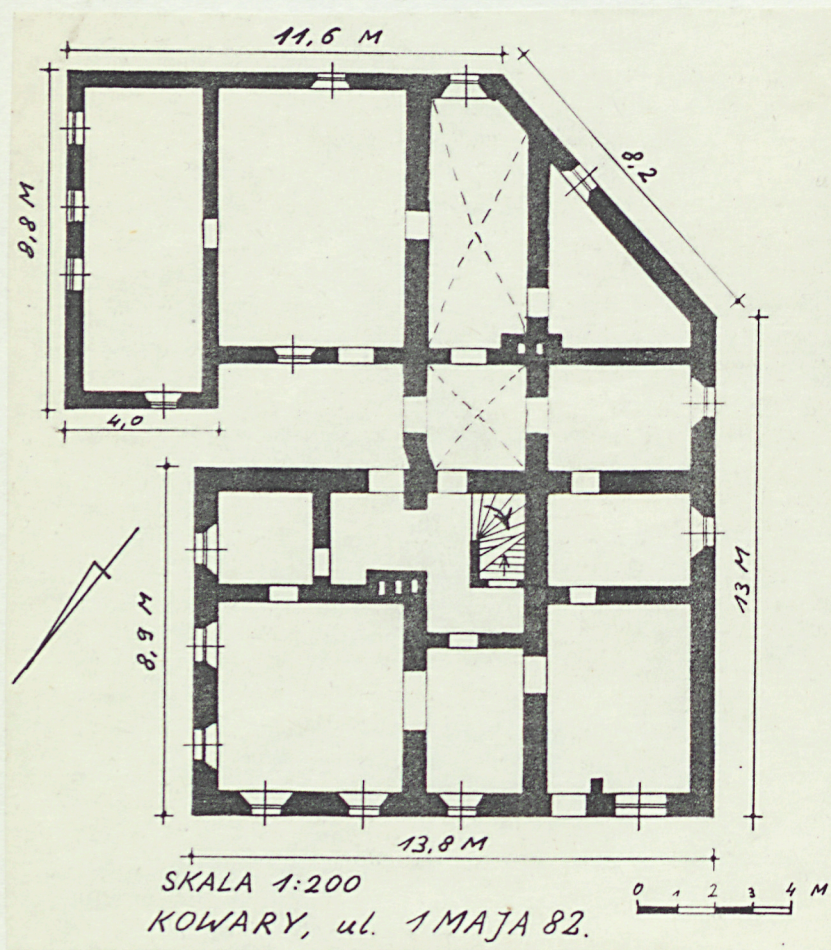
2. Czas powstania

ok. 1766., XIX w.

3. Miejscowość

K O W A R Y

11. Zdjęcia, rzut, przekrój, sytuacja, orientacja



4. Adres

ul. 1 Maja 82

nr hipoteczny

5. Przynależność administracyjna

województwo jeleniogórskie

miasto

gmina

pow. JELENIA GÓRA

6. Poprzednie nazwy miejscowości

Schmiedenerg / do 1945 r. /

7. Przynależność administracyjna
przed 1 VI 1975

województwo wrocławskie

powiat

Jelenia Góra

8. Właściciel i jego adres

Urząd Miasta, Kowary

ul. 1 Maja 1

9. Użytkownik i jego adres

10. Rejestr zabytków

Nr 1137/J

data 11.05.1993 r.

13. Opis (sytuacja, materiał i konstrukcja, rzut, bryła, elewacje, wnętrze, wyposażenie, instalacje)

Budynek położony w centrum Kowar, przy ul. 1 Maja ok. 300 m w kierunku pn-zach. od kościoła parafialnego i ok. 200 m na wschód od dworca kolejowego na nieregularnej działce częściowo otoczonej murem.

Budowla murowana, wzniesiona z cegły i kamienia, w górnej części partii konstrukcji szachulcowo-ryglowej, na fundamentach kamiennych, częściowo podpiwniczona, tynkowana z poddaszem użytkowym.

Sklepienia i stropy - w piwnicach sklepienia beczkowe z kamienia łamanego, w tylnym traktie parteru kolebkowe z lunetami, w sieni strop Kleina, w pozostałych pomieszczeniach stropy drewniane, belkowe, z tynkowaną podsufitką.

Posadzki - w piwnicach i sieni z płyt kamiennych, w innych pomieszczeniach posadzki betonowe, częściowo pokryte wykładzinami lub podłogi drewniane tzw. "białe".

Schody - do piwnicy kamienne, zabiegowe, wyżej klatka schodowa, drewniana, schody zabiegowe z resztkami balustrady tralkowej, na strych proste 1-biegowe.

Otwory - prostokątne różnej wielkości, podkreślone opaskami w tynku, okna drewniane krósnowe i półskrzynekowe, 2-skrzydłowe ze ślaniem, witryna w parterze jednoczęściowa. Drzwi drewniane konstrukcji ramowo-płycinowej, w większości 1 - skrzydłowe, niektóre przeszklone w górnej partii. W piwnicy wmurowany wtórnie portal kamienny z datą 1766 r.

Rzut - budynek na planie zbliżonym do litery "U", w części przedniej dwutraktowy, pierwotnie z sienią przelotową mieszczącą w tylnej części klatkę schodową, część tylna jednotraktowa, układ pomieszczeń amfiladowy.

Bryła - od przodu zwarta, 2-kondygnacyjna, od tyłu zróżnicowanie wysokościowe poszczególnych partii, częściowo 2-kondygnacyjne/ przybudówka od strony pd. parterowa/. Część frontowa nakryta dachem czterospadowym, więźba stolcowa - krokwiowa, wnika weń dwuspadowy dach części bocznej / więźba stolcowa /, oba nakryte eternitem, część tylna i parterowa przybudówka nakryte dachami pulpitowymi pokrytymi papą.

Elewacje - frontowa, 4-osiowa, niesymetryczna, prawa część parteru nieregularna, mieści witrynę i wejście do lokalu handlowego.

- boczna, pd.-zach. 4 - osiowa, niesymetryczna, w parterze po lewej stronie brak dwóch osi okiennych, bez wyraźnych cech stylowych.

- tylna, pd.-wsch., bez cech stylowych, otwory okienne różnej wielkości rozmieszczone nieregularnie,

- boczna, pn.-wsch., złożona z kilku członów, nieregularna, bez cech stylowych, w poszczególnych częściach /od prawej 3-osiowa, 1-osiowa, i 3-osiowa/ otwory rozmieszczone symetrycznie, pośrodku niewielki dziedziniec na głębokości 1 osi mieszczący tylne wejście do partii frontowej budynku i wejście do części tylnej

Instalacje; wod.-kan., elektr., gaz.,

12. Autorzy, historia obiektu, określenia stylu

Budynek wzniesiony prawdopodobnie ok. 1766 r./ data na portalu w piwnicy/ o formach barokowych przebudowany w 2 poł. XIX w. Eklektyczny z elementami baroku.

| | | | |
|--|---|--|---|
| 14. Kubatura 1 195 m ³ | 15. Powierzchnia użytkowa 359 m ² | 16. Przeznaczenie pierwotne mieszkalne | 17. Użytkowanie obecne mieszkalno - usługowe |
| 18. Prace budowlane i konserwatorskie, ich przebieg i dokumentacja Od 1945 r. poza wymianą pokrycia dachowego i remontami sklepu nie przeprowadzano żadnych prac remontowych. | | 19. Stan zachowania (fundamenty, ściany zewnętrzne, ściany wewnętrzne, sklepienia, stropy, konstrukcje dachowe, pokrycie dachu, wyposażenie i instalacje) Mury fundamentów i budynku zawilgocone i zagrzybione, zmurzone tynki w sieni, klatki schodowej, elewacji, zniszczone posadzki kamienne/ nierówności; ubytki/ drewniane stropy częściowo zagrzybione, instalacje w stanie złym, stolarka do częściowej wymiany na wzór istniejącej. Pokrycia dachowe do uzupełnienia lub wymiany. 20. Najpilniejsze postulaty konserwatorskie Przeprowadzić jak najszybciej remont budynku obejmujący ; osuszenie murów, wymianę zniszczonych tynków i części stropów, instalacji, częściowo stolarki, uzupełnić pokrycie dachowe lub przywrócić pierwotne / dachówka/. Zachować bryłę budynku, kształt dachu, układ pomieszczeń / pierwotny/ sklepienia, posadzki kamienne, stolarkę okienną i drzwiową. Przenieść i zakonserwować portal z piwnicy. | |

21. Akta archiwalne (rodzaj akt, numer i miejsce przechowywania)

Akta m. Kowary / Archiwum Państwowe w Jeleniej Górze
sygn. 26-154/

Akta Bau - Polizei z lat 1887 - 1936 / j.w. /

22. Biblioteka

23. Źródła ikonograficzne i fotografia (rodzaj, miejsce przechowywania, sygnatury)

24. Uwagi różne

25. Opracował Krzysztof Kurek 05.1993 r.

tekst.....

imię, nazwisko, data, podpis

plany, rysunki Krzysztof Kurek 05.1993 r.

imię, nazwisko, data, podpis

zdjęcia fotogr. Adam Kwiecień 05.1993 r.

imię, nazwisko, data, podpis

miejsce przechowywania negatywów u autora zdjęć

KARTA PO WYPEŁNIENIU PODLEGA OCHRONIE NA PODSTAWIE PRZEPISÓW PRAWA AUTORSKIEGO

26. Adnotacje o inspekcjach, informacje o zmianach (daty, imiona i nazwiska wypełniających)

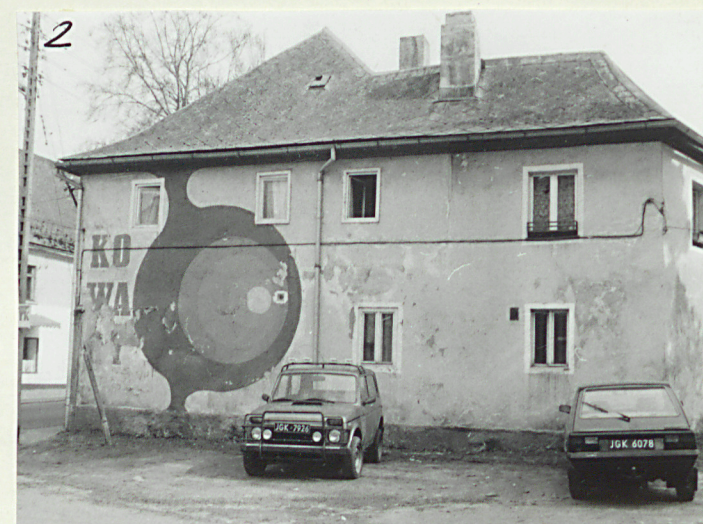
27. Załączniki

wkładka nr 1, spis fotografii, zdjęcia.

| | | |
|--------------------------|--|---|
| 1. Miejscowość Kowary | 2. Obiekt (nazwa jak w karcie) budynek mieszkalno-usługowy, ul. 1 Maja 82 | 3. Zawartość wkładki (nazwa obiektu lub materiału uzupełniającego) spis zdjęć fot., zdjęcia fot. |
|--------------------------|--|---|

Spis fotografii;

- 1.-elewacja frontowa
- 2.-el.boczna, pd.-zach.
- 3.-elewacja tylna
- 4.-el.boczna pd.-wsch.
- 5.-fragm.el.pn.-wsch.
- 6.-sklepienie pomieszczenia w cz.tylnej.



Wkładkę założył: Krzysztof Kurek, 05, 1993 r.
(imię, nazwisko, data)

u autora zdjęć

Miejsce przechowywania negatywów:

Z-d Poligr. Jan Jasiński W-wa, ul. Wolna 13, tel. 12-43-83

Wzór ODZ 1978 r.



6

