

1. Obiekt

KAMIENICA

2. Czas powstania

4 ćw. XVIII w.
przeb. kon. XIX w.
i XX w.

3. Miejscowość

KOWARY

11. Zdjęcia, rzut, przekrój, sytuacja, orientacja



4. Adres

1 Maja 77

nr hipoteczny

5. Przynależność administracyjna

jeleniogórskie

województwo

gmina miasto Kowary

pow. JELENIA GÓRA

6. Poprzednie nazwy miejscowości

Schmiedeberg /do 1945 r./

7. Przynależność administracyjna

1 VI 1975

wrocławskie

województwo

Jelenia Góra

powiat

8. Właściciel i jego adres

Gmina Miejska Kowary

Urząd Miejski

ul. 1-go Maja 1a

9. Użytkownik i jego adres

mieszkania komunalne

Spółdzielnia Kominarska

10. Rejestr zabytków

Nr

1341/8

data

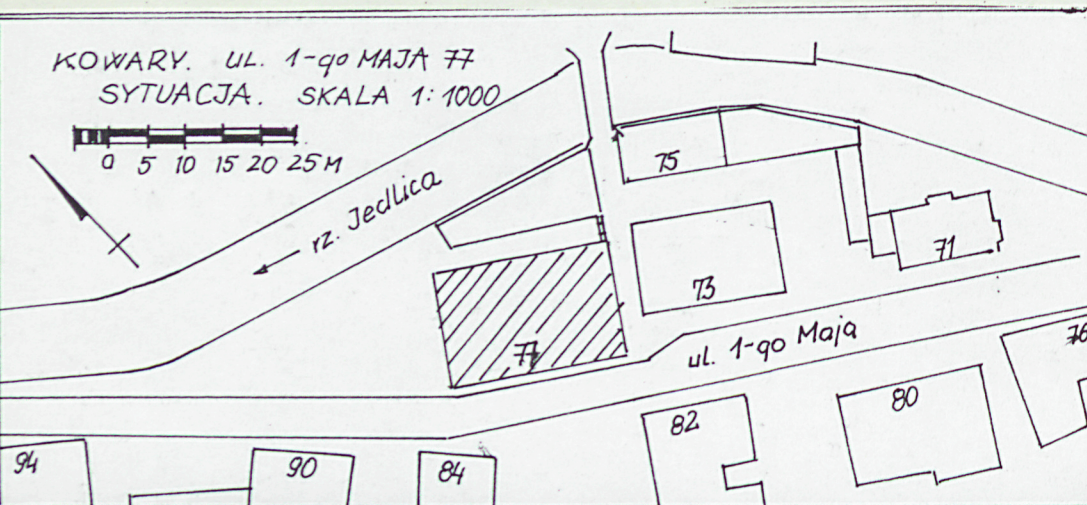
27.07.1998

KOWARY. UL. 1-go MAJA 77
SYTUACJA. SKALA 1:1000

0 5 10 15 20 25 M

rz. Jedlica

ul. 1-go Maja



12. Autorzy, historia obiektu, określenie stylu

Budynek barokowy powstał w 4 ćw. XVIII wieku. Zachowane obramienia okienne, portale, sklepienia w parterze i w piwnicy. Po wojnie różnorodnie użytkowany, m.in.: internat dla dziewcząt, żłobek /do 1953 r./, później restauracja. W 1992 r. remont dachu i położenie ceramicznej okładziny cokołu od frontu.

13. Opis (sytuacja, materiał i konstrukcja, rzut, bryła, elewacje, wnętrze, wyposażenie, instalacje)

Budynek usytuowany w pierzei ulicy 1-go Maja, po stronie północnej, na narożnej działce, ograniczonej od północy i zachodu korytem rzeki Jedlicy, od południa ulicą 1-go Maja i wąskim przejściem stanowiącym granicę posesji od wschodu. Budynek wolnostojący, zlokalizowany we wschodniej części działki o kształcie zbliżonym do wydłużonego trójkąta, z częścią o klinowatym kształcie od zachodu ograniczonym korytem rzeki i ulicą. Od północy zabudowania gospodarcze, od wschodu sąsiedni budynek nr 73 i nr 75 od tyłu zanim nad rzeką, przedzielony wąskim przejściem z mурowaną bramą. Na przeciw po drugiej stronie ulicy 1-go Maja budynki nr 82 i 84.

Ulica 1-go Maja stanowi główną oś urbanistyczną miasta, biegnącą w kierunku wschód-zachód i łączącą Kowary z Jelenią Górą i Kamienną Górą /poprzez Przełęcz Kowarską/.

MATERIAŁ, TECHNIKA, KONSTRUKCJA.

Kamienica zbudowana z kamienia łamanego, późniejsze przebudowy z użyciem cegieł, otynkowana. Portal i obramienia okienne z piaskowca. Zewnętrzny cokół od ul. 1-go Maja z płytek ceramicznych, glazurowanych.

Na parterze we wszystkich pomieszczeniach zachowane sklepienia kolebkowe z niesymetrycznymi lunetami, wtórnie dzielone w pomieszczeniach sanitarno-gospodarczych. Pierwotnie w pomieszczeniach mieszkalnych bordiury roślinne u nasady sklepień. Na wyższych kondygnacjach stropy belkowe z podsufitką, w korytarzu na 1 piętrze fasetowe z gurtami na gipsowych wspornikach dekorowanych palmetami.

Więźba dachowa drewniana o konstrukcji krokwiowo-jętkowej, strych dwukondygnacyjny, pokrycie dachowe ceramiczne, dachówka zakładkowa, czerwona.

W pomieszczeniach mieszkalnych podłogi drewniane, na ogół przysłonięte wykładzinami, płytami PCV lub linoleum /parter, pomieszczenia użytkowane przez Spółdzielnię Kominarską - podłoga cementowa/. W sieni w parterze posadzka ceramiczna, kafelkowa, na drugiej kondygnacji płyty piaskowcowe.

Schody dwubiegowe, łamane ze spocznikami, kamienne do wysokości 1 piętra, w klatce schodowej z drewnianymi poręczami przymocowanymi do ścianki, schody na trzecią kondygnację drewniane, jednobiegowe, proste. Schody do piwnicy - kamienne.

Otwory okienne prostokątne w piaskowcowych opaskach z kluczami, okna skrzynkowe, krzyżowe ze ślaniem, Otwory wejściowe półkoliste z piaskowcowymi portalami z kluczami i niewielkimi odsadzkami przy nasadzie arkady, drzwi drewniane, dwuskrzydłowe, płycinowe z nadświetlem.

RZUT. Budynek na rzucie prostokąta, z lekko zaokrąglonymi w grubości muru narożami, dwutraktowy, z ośiowo umieszczoną na przestrzał szeroką sienią z otworami wejściowymi od południa - główne wejście i od północy - wyjście na podwórze. Wewnątrz sieni wtórnie, współcześnie wydzielone pomieszczenia gospodarcze /komórki/. Sień dzieli budynek na dwie niemal symetryczne części. Klatka schodowa umieszczona w części zachodniej, wzdłuż ściany północnej budynku. Wewnątrz pomieszczeń mieszkalnych liczne wtórnie umieszczone ścianki działowe, ...ciąg dalszy - wkładka nr 1

14. Kubatura 4370 m ³	15. Powierzchnia użytkowa 1520 m ²	16. Przeznaczenie pierwotne kamienica	17. Użytkowanie obecne budynek mieszkalno-usługowy
18. Prace budowlane i konserwatorskie, ich przebieg i dokumentacja Bieżące prace remontowe: w 1992 r. remont dachu, bieżące naprawy instalacji i remonty adaptacyjne w pomieszczeniach mieszkalnych.		19. Stan zachowania (fundamenty, ściany zewnętrzne, ściany wewnętrzne, sklepienia, stropy, konstrukcje dachowe, pokrycie dachu, wyposażenie i instalacje) Stan techniczny budynku średni, w 1992 r. przeprowadzono remont dachu i położenie ceramicznej okładziny cokołu od frontu. Zawilgocenie murów piwnic i parteru, spękania murów w elewacji frontowej oraz stropów w parterze /wpływ ruchu samochodowego/.	
		20. Najpilniejsze postulaty konserwatorskie Zachować bryłę budynku, formę dachu i rodzaj pokrycia dachowego, zachować sklepienia, portale, układ pomieszczeń. Należy ustalić przyczynę spękań murów i stropów. Zlikwidować komórki w sieni, co odsłoni pierwotny układ przestrzenny i sklepienia kolebkowe. Zlikwidować ceramiczną okładzinę cokołu w elewacji frontowej.	

21. Akta archiwalne (rodzaj akt. numer i miejsce przechowania)

24. Uwagi różne

25. Opracował

tekst mgr Kazimierz Sliwa VII 1998 r.

imię, nazwisko, data, podpis

plany, rysunki

J..W.

imię, nazwisko, data, podpis

zdjęcia fotogr.

J..W.

imię, nazwisko, data, podpis

miejsce przechowania negatywów u autora zdjęć

Karta po wypełnieniu podlega ochronie na podstawie przepisów prawa autorskiego

22. Bibliografia

26. Adnotacje o inspekcjach, informacje o zmianach (daty, imiona i nazwiska wypełniających)

23. Źródła ikonograficzne i fotografia (rodzaj, miejsca przechowania sygnatury)

27. Załączniki

wkładka nr 1 - ciąg dalszy opisu, spis fotografii, rzut

wkładka nr 2 - fotografie

wkładka nr 3 - fotografie

wkładka nr 4 - "-

wkładka nr 5 - "-

1. Miejscowość..... Kowary	4. Obiekt (nazwa jak w karcie) kamienica	5. Zawartość wkładki (nazwa materiału uzupełniającego) ciąg dalszy opisu, rzut, fotografie
2. Gmina..... miasto	ul.1-go Maja nr 77	
3. Województwo..... jeleniogórskie		

ciąg dalszy opisu /13/...zacierające pierwotną dyspozycję przestrzenną. Wejście do piwnicy od zewnątrz, od strony podwórza, obok drzwi wejściowych.

BRYŁA. Kamienica charakteryzuje się okazałą, charakterystyczną bryłą z frontonem zwieńczonym niskim trójkątnym naczółkiem oraz dachem mansardowym z facjatkami w elewacji bocznej zachodniej i wschodniej. Trójkondygnacyjna, w tym trzecia kondygnacja w partii dachowej, częściowo podpiwniczony.

Elewacje: elewacja frontowa 9-osiowa, symetryczna, oś główna zaznaczona szerokim, zwieńczonym półkoliście portalem piaskowcowym z kluczem i odsadzkami przy nasadzie arkady, drzwi płycinowe, dwuskrzydłowe, uszkodzone w dolnej części, nadświetle dzielone listewkami na wieloboczne kwatery. Wyżej szerokie podwójne okno z festonową bordiurą i nadokiennikiem wspartym na kroksztynach, otwiera na balkon ze współczesną balustradą, podparty dwoma wspornikami z dekoracją akantową, trzeci uszkodzony. Na trzeciej kondygnacji w osi centralnej nieco węższe również podwójne okno, przedzielone kolumnką z głowicą kompozytową. Boczne osie znacznie uboższe, dekoracje ograniczone do kluczy w górnych belkach w obramieniach parteru oraz wąskimi gzymsami nad oknami drugiej kondygnacji. Pięć środkowych osi zaakcentowano poprzez poprowadzenie przez trzy kondygnacje i nakrycie wspólnym trójkątnym naczółkiem z dwoma niewielkimi świetlikami. Skrajne osie, po dwie z każdej strony dwukondygnacyjne, zamknięte od góry schodzącym nisko dachem mansardowym. Dwa dalsze okna w drugiej osi na lewo od portalu zamurowane, podobnie górne w przedostatniej i dolnej w ostatniej osi na lewo od portalu.

Elewacja boczna zachodnia, trójosiowa, z szeroką przerwą pomiędzy osią od ulicy i dwoma osiami okiennymi od podwórza. W dachu trzy facjatki regularnie rozmieszczone, nie pokrywają się i osiami okiennymi.

Elewacja tylna, od podwórza, siedmioosiowa, dwukondygnacyjna, z otworem drzwiowym analogicznie wykonanym jak w fasadzie, drzwi lepiej zachowane, dwuskrzydłowe, płycinowe, z profilowanym śłemeniem o kształcie falistym, nad nim nadświetle dzielone listewkami na czworoboczne kwatery, centralnie nad środkowym słupkiem na listwie śłemenia płyskorzeźbiony motyw rozety flankowanej z obu stron wolutami. Obok drugie, mniejsze drzwi prowadzące do piwnicy, w prostym prostokątnym obramowaniu. W dolnej kondygnacji brak symetrii w rozmieszczeniu otworów.

Elewacja boczna wschodnia, czteroosiowa, dwukondygnacyjna, symetryczna. W dachu trzy facjatki, analogicznie jak w elewacji zachodniej. Górne okno w drugiej osi od południa - zamurowane.

Wnętrze: Brak ciekawych dobrze zachowanych wnętrz, za wyjątkiem parteru gdzie występują sklepienia kolebkowe, z reguły wtórnie poprzedzielane ściankami działowymi. Z wystroju zwraca uwagę dekoracyjna, przeszklona skrzynka na latarnię znajdująca się od wewnętrznej strony głównych drzwi wejściowych.

Instalacje: wod.-kan., gaz.-elektryczna, c.o. lok., piece.

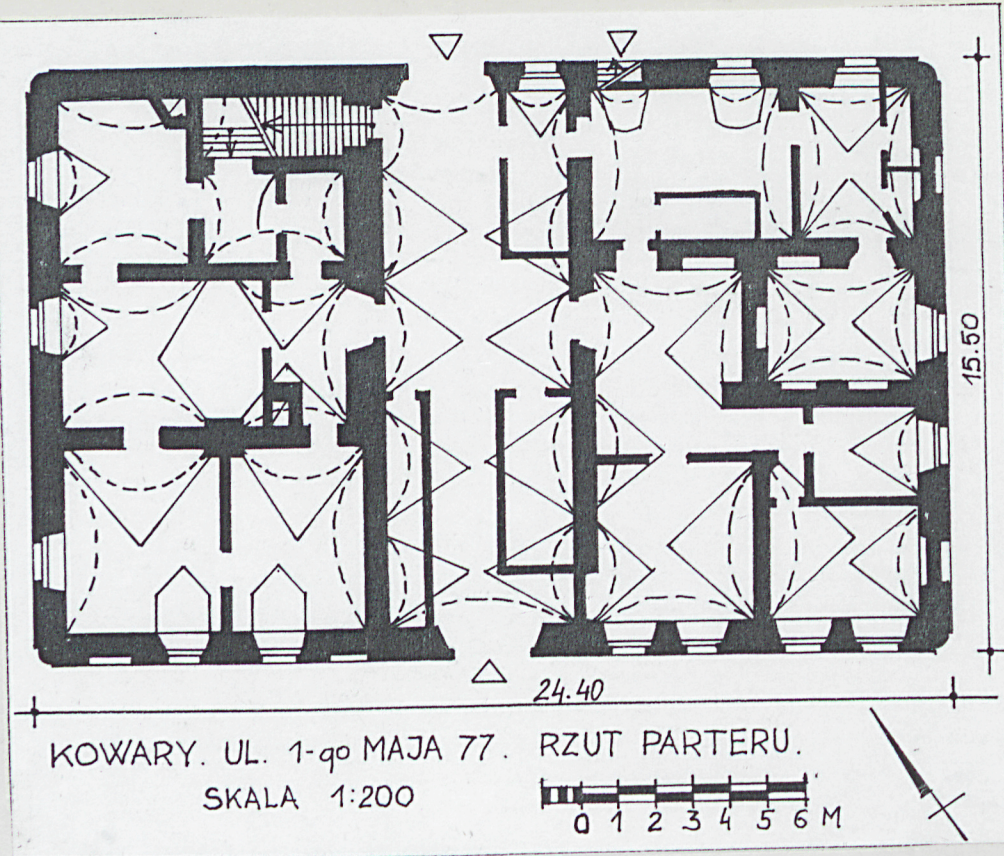
Spis fotografii:

- 1.- widok od południowego zachodu
- 2.- elewacja zachodnia, boczna

Wkładkę założył: mgr Kazimierz Śliwa VII 1998 r.
(imię, nazwisko, data)

Miejsce przechowywania negatywów: u autora zdjęć

- 3.- elewacja boczna, wschodnia
- 4.- elewacja tylna, północna
- 5.- elewacja tylna, północna
- 6.- narożnik północno-wschodni
- 7.- portal w fasadzie
- 8.- okno w parterze w elewacji frontowej
- 9.- elewacja główna, południowa
środkowa oś okienna 2 i 3 kondygnacji
- 10.- balkon nad portalem głównym w elewacji frontowej
- 11.- portal w elewacji tylnej
- 12.- fragment stolarki w elewacji tylnej, drzwi
- 13.- wewnętrzna strona drzwi w portalu głównym
- 14.- sklepienia kolebkowe w sieni parteru
- 15.- sklepienia kolebkowe w parterze, w pomieszczeniach części zach.
- 16.- sklepienia kolebkowe w pomieszczeniach parteru, w części wsch.
- 17.- sklepienia pomieszczeń mieszkalnych na parterze
- 18.- kamienne schody na 2 kondygnację
- 19.- fragment pomieszczenia na 2 kondygnacji
- 20.- sień na 2 kondygnacji
- 21.- dekoracja gurtu w sieni 2 kondygn.
- 22.- schody na 3 kondygnację
- 23.- trzon kominowy na strychu



1. Miejscowość Kowary	4. Obiekt (nazwa jak w karcie)	5. Zawartość wkładki (nazwa materiału uzupełniającego)
2. Gmina miasto	kamienica	fotografie
3. Województwo jeleniogórskie	ul. 1-go Maja nr 77	



Wkładkę założył: **mgr Kazimierz Śliwa VII 1998 r.**
 (imię, nazwisko, data)
 Miejsce przechowywania negatywów: **u autora zdjęć**



1. Miejscowość..... Końary	4. Obiekt (nazwa jak w karcie)	5. Zawartość wkładki (nazwa materiału uzupełniającego)
2. Gmina..... miasto	kamienica	fotografie
3. Województwo..... jeleniogórskie	ul.1-go Maja nr 77	



8



9



10

Wkładkę założył: **mgr Kazimierz Śliwa** V
 (imię, nazwisko)
 Miejsce przechowywania negatywów: **u autora zdjęć**



1. Miejscowość..... Kowary miasto	4. Obiekt (nazwa jak w karcie) kamienica ul.1-go Maja nr 77	5. Zawartość wkładki (nazwa materiału uzupełniającego) fotografie
2. Gmina		
3. Województwo..... jeleniogórskie		



mgr Kazimierz Śliwa VII 1998 r.

Wkładkę założył:
(imię, nazwisko, data)

Miejsce przechowywania negatywów: **u autora zdjęć**



1. Miejscowość..... Kowary	4. Obiekt (nazwa jak w karcie)	5. Zawartość wkładki (nazwa materiału uzupełniającego)
2. Gmina..... miasto	kamienica	fotografie
3. Województwo..... jeleniogórskie	ul.1-go Maja nr 77	



Wkładkę założył:mgr Kazimierz Śliwa VII 1998 r.
(imię, nazwisko, data)

Miejsce przechowywania negatywów:u autora zdjęć



23