

OŚRODEK DOKUMENTACJI
ZABYTEKÓW W WARSZAWIE

KARTA EWIDENCYJNA ZABYTEKÓW
ARCHITEKTURY I BUDOWNICTWA

A B C D E F G H I J K L M N O P R S T U V W X Y Z

Nr 3762

DOLNOŚLĄSKIE

1. Obiekt

WILLA MIEJSKA, OB. BUDYNEK SZKOŁY

2. Czas powstania

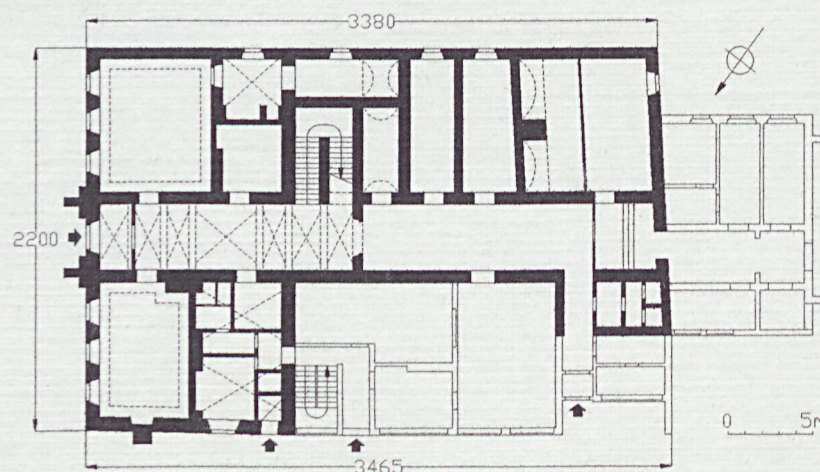
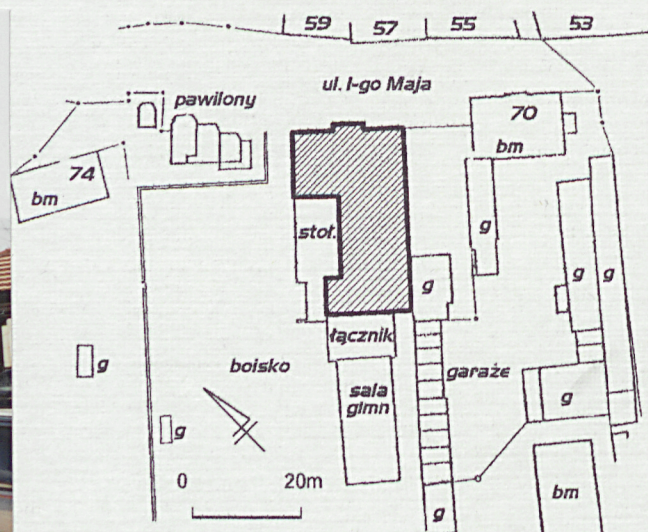
ok. 1850 r, kon. XIX w.;
I. 80-te XX w.

3. Miejscowość

KOWARY

11. Zdjęcie, rzut, przekrój, sytuacja, orientacja

1.



4. Adres

ul. 1 Maja 72

nr hipoteczny 278

Ks. m. e. l. [redacted]

5. Przynależność administracyjna

województwo jeleniogórskie
gmina miasto Kowary

pow. JELENIA GÓRA

6. Poprzednie nazwy miejscowości

Schmiedeberg Kr. Hirschberg

7. Przynależność administracyjna 1.04.1975 r

województwo wrocławskie
powiat Jelenia Góra

8. Właściciel i jego adres

gmina - miasto Kowary;
gmina Kowary; Urząd Miejski ul. 1-go
Maja 1 a

9. Użytkownik i jego adres

Szkoła Pdstawowa nr 3 im. J. Gielniaka w
Kowarach; loco;

10. Rejestr zabytków

nr 1336/7 data 19.05.1998

Opisywany budynek wybudowany został w stylu klasycystycznym, zdradzającym wpływy Langhansa, między 1831 i 1863 rokiem. Pierwotna budowla powstała jako okazała willa patrycjuszowska, wyróżniająca się rozmiarami i rozległym ogrodem, o charakterze parkowym, wśród ciągów niewielkich kamieniczek ciasnej zabudowy miejskiej. Jej fundatorem był August Ferdynand von Arnould de la Perière, pułkownik 7-go pułku grenadierów, który adoptował pannę Schmidt i wybudował dla niej tę okazałą rezydencję. W 1888 r. Adelajda de la Perière ustanowiła dla spadkobierców zarząd nad budynkiem, który miał służyć jako letni dom wypoczynkowy dla oficerów. Najpierw jednak, aby kapitał zakładowy osiągnął wymaganą wysokość budynek został wynajęty. Przeniesiono tu internat Królewskiej Preparandy. Być może wtedy postanowiono dobudować skrzydło pd., powiększając w ten sposób powierzchnię mieszkalną. Po jego likwidacji i wygaśnięciu zarządu spadkobierców pułkownika, właścicielem budynku został Główny Urząd Aprowizacyjny – 1919 r. W 1924 r. na parterze willi mieściły się biura Forstkasse a na wyższych kondygnacjach urządzono mieszkania tymczasowe. W czasie II wojny światowej w budynku znalazła siedzibę szkoła, nosząca imię poety Teodora Körnera. W czasach powojennych budowla została przejęta przez skarb państwa polskiego i przekazana w użytkowanie Fabryce Dywanów Smyrnieńskich, która zorganizowała w nim hotel zakładowy. W końcu, we wrześniu 1957 r. budynek stał się siedzibą szkoły podstawowej nr 3 w Kowarach i służy jej, po rozbudowach, przeprowadzonych w l. 80- tych do dnia dzisiejszego.

SYTUACJA. Kowary — miasto na pograniczu Kotliny Jeleniogórskiej, Rudaw Janowickich i Karkonoszy, położone w dolinie potoku Jedlica, dopływu Bobru. Miejscowość rozciąga się po obu stronach Jedlicy, wzdłuż, równoległej do niej szosy Jelenia Góra – Wałbrzych – Przełęcz Okraj. Główną, historyczną osią miasta jest dzisiejsza ul. 1-go Maja, łącząca dawniej dwa ośrodki władzy miejskiej: świeckiej – ratusz i kościelnej – kościół parafialny. Ulica zabudowana jest ciasno, na ogół kalenicowo ustawionymi kamieniczkami. Od pn.-wsch. zabudowę ogranicza, płynący równoległe potok.

Opisywany budynek usytuowany jest w zach. pierzei ulicy 1-go Maja. Jest budowlą wolnostojącą, zajmującą dość rozległą posesję, w kształcie zbliżonym do wydłużonego prostokąta, wyznaczoną ogrodzeniem współczesnym z siatki stalowej i starym murem kamiennym, sięgającą w kierunku pd.-zach., aż do ruin dawnego pawilonu oficerskiego przy dzisiejszej ul. Borusiaka. Pierwotnie obie budowle stanowiły jedną własność, usytuowaną w obrębie jednej działki; obecnie pawilon oficerski wraz z sąsiednią budowlą stoją na małej działce, wyciętej z pierwotnej posesji. Budynek wyróżnia się okazałością wśród pozostałych kamienic miejskich, tworzących zwarte ciągi po obu stronach ulicy. Fasadą zwraca się w stronę ulicy, będąc nieco bardziej od niej odsunięty niż sąsiednie kamienice. Wzdłuż pn. elewacji ciągnie się droga wjazdowa, poprzedzona bramą; brukowany podjazd towarzyszy również elewacji pd.; od zach. pierwotna budowla została rozbudowana o salę gimnastyczną, dalej rozciąga się dawny park, zamieniony obecnie na teren obiektów sportowych.

MATERIAŁ. KONSTRUKCJA. TECHNIKA.

Ściany. Ściany zewnętrzne murowane z cegły pełnej z domieszką kamienia (kamień przede wszystkim w ścianach pierwotnego budynku, dobudówki ceramiczne), obustronnie tynkowane; cokół fasady współcześnie licowany 4-bocznymi płytkami kamiennymi. Detal architektoniczny ceramiczny tynkowany (gzymsy, słupki, pilastry, konsolki, filary, ryzalit) oraz modelowany w tynku (obramienia okienne).

Ściany wewnętrzne murowane, tynkowane; działowe – z cegły, konstrukcyjne – także z dodatkiem kamienia; w sanitariatach współczesna glazura ścienna; w kondygnacji poddaszowej oprócz ścian ceglanych, także ścianki drewniane, ryglowe z wypełnieniem ceglany lub opierzone deskami, otynkowane.

Sklepienia i stropy. Piwnice sklepione ceramicznie kolebkowo i krzyżowo. W kondygnacji przyziemia zachowane oryginalne przekrycia pomieszczeń, które częściowo sklepione ceramicznie, w większości jednak nakryte stropami drewnianymi belkowymi z podsufitkami. Sklepienie krzyżowe na gurtach, o łukach koszowych, nakrywa siedem prześel korytarza, sklepione krzyżowo są jeszcze dwa pomieszczenia korpusu, czyli pierwotnego budynku; nieliczne pomieszczenia gospodarcze dobudowanej części pd.-zach. nakrywają sklepienia kolebkowe odcinkowe; w pozostałych wnętrzach stropy, przy czym dwie największe sale frontowe ze stropami fasetowymi, o skromnie zaznaczonych ramach (w przypadku sali pd. ramy profilowane). Stropy 2-giej kond., wskutek adaptacji poddasza na cele użytkowe, zostały obniżone i wymienione na współczesne, żelbetowe (płyty WPS na belkach stalowych). W kondygnacji poddaszowej stropy drewniane belkowe z podsufitkami (w konstrukcji wykorzystano elementy dolnej kond. więźby dachowej).

Więźba dachowa. Konstrukcja dachu korpusu i skrzydła drewniana; więźba jętkowo-krokwiowa na podwójnej ścianie stolicowej; konstrukcja wzmocniona mieczami w kierunku kalenicowym. Więźba częściowo wymieniona po pożarze dachu. Dolna kondygnacja więźby użyta w konstrukcji ścian i stropów poddasza. Nad dobudowanymi współcześnie częściami budowli (stołówka, sala gimnastyczna) współczesne stropodachy prefabrykowane.

Pokrycie dachowe. Większa część dachów kryta ceramicznie, dachówką karpiówką podwójnie „w koronkę” (korpus, skrzydło pd.); w pn.-zach. części korpusy fragment pokrycia z blachy falistej, malowanej czerwono; nad współczesnymi przybudówkami, mieszczącymi stołówkę i salę gimnastyczną dachy z papy na lepiku.

Posadzki i podłogi. W piwnicach posadzki betonowe i resztki posadzek ceglanych. W przedsionku i korytarzu posadzka betonowa z lastriko; pozostałe pomieszczenia z wylewkami betonowymi – w salach lekcyjnych i w większości pomieszczeń gospodarczych, nakrytymi wykładziną PCW; w kilku pomieszczeniach gosp. nowszej części budynku na wylewce współczesna posadzka terakotowa (sanitariaty, pomieszczenie konserwatora). Na wyższych kondygnacjach podłogi z płyt drewnopochodnych krytych wykładzinami podłogowymi;

Schody. Schody zewnętrzne. Przy elewacji pn. znajdują się współczesne wąskie, jednobiegowe proste schody betonowe, zadaszone i ujęte w betonowy murek, które wiodą do kotłowni.

<p>14. Kubatura</p> <p>5 850 m³</p>	<p>15. Powierzchnia użytkowa</p> <p>1 270 m²</p>	<p>16. Przeznaczenie pierwotne</p> <p>willa patrycjuszowska</p>	<p>17. Użytkowanie obecne</p> <p>siedziba szkoły podstawowej</p>
<p>18. Prace budowlane i konserwatorskie, ich przebieg i dokumentacja</p> <p>⇒ lata 70/80-te — wymiana więźby dachowej nad korpusem głównym; naprawa pokryć dachowych i częściowa ich wymiana;</p> <p>⇒ 1981/2 r — rozbudowa i przebudowa budynku, remont adaptacyjny:: dobudowanie stołówki i zaplecza kuchennego, adaptacja poddasza na cele lekcyjne (stropy monolityczne, zwiększenie liczby okien, sanitariaty), nowe, monolityczne biegi klatki schodowej i jej doświetlenie, wymiana większości stropów z drewnianych na ognioodporne, założenie kotłowni, prace izolacyjne, ziemne, instalacyjne (wentylacja), prace elewacyjne (nowe tynki cementowo-wapienne), naprawa i częściowa wymiana stolarki okiennej (wg zachowanych wzorów), nowa stolarka drzwiowa;</p> <p>⇒ 1997 r — remont instalacji c.o., wymiana na ogrzewanie gazowe;</p>		<p>19. Stan zachowania (fundamenty, ściany zewnętrzne, ściany wewnętrzne, sklepienia, stropy, konstrukcje dachowe pokrycie dachu, wyposażenie i instalacje)</p> <p>stan techniczny budynku dobry; w latach 70-tych, w wyniku pożaru spłonęła znaczna część dachu, większa część drewnianej konstrukcji dachowej została wymieniona i na nowo pokryta, nad skrzydłem więźba jeszcze stara, z widocznymi śladami pożaru (nadpalone i osmolone belki konstrukcyjne); zły stan stolarki okiennej i drzwiowej;</p> <p>20. Najpilniejsze postulaty konserwatorskie</p> <p>⇒ wymiana osłabionej w czasie pożaru więźby dachowej skrzydła;</p> <p>⇒ oczyszczenie i konserwacja zachowanych elementów wystroju zewnętrznego (naprawa i oczyszczenie ze zbędnych warstw farby olejnej klasycystycznych drzwi 2-giej kond.; odsłonięcie kamiennego obramienia drzwi pomieszczenia gosp. przyziemia);</p> <p>⇒ naprawa stolarki okiennej i drzwiowej, ich częściowa wymiana;</p> <p>⇒ objęcie kamienicy opieką konserwatorską i wpisanie jej do rejestru zabytków;</p>	

21. Akta archiwalne (rodzaj akt, numer i miejsce przechowywania)

24. Uwagi różne.

25. Opracował

tekst Jacek Sawiński 11.05.98

plany i rysunki Jacek Sawiński 11.05.98

zdjęcia Jacek Sawiński 11.05.98

miejsce przechowywania negatywów: archiwum autorów

Karta po wypełnieniu podlega ochronie na podstawie przepisu prawa autorskiego

22. Bibliografia

LOEWE, Der Offizierspavillon" in Schmiedeberg., Der Wanderer im Riesengebirge, 1924 Nr 490, S. 218;

26. Adnotacje o inspekcjach, informacje o zmianach (daty, imiona i nazwiska wypełniających

23. Źródła ikonograficzne i fotografia (rodzaj, miejsce przechowywania, sygnatury)

27. Załączniki

- ♦ wkładka nr 1: cd. opisu; zestawienie materiału fotogr.;
- ♦ wkładka nr 2: zdjęcia;
- ♦ wkładka nr 3: zdjęcia;
- ♦ wkładka nr 4: zdjęcia;
- ♦ wkładka nr 5: zdjęcia;

1. Miejscowość KOWARY	2. Obiekt (nazwa jak na karcie) WILLA, OB. SZKOŁA (1 Maja 72)	3. Zawartość wkładki (nazwa obiektu lub materiału uzupełniającego) cd. opisu; zestawienie materiału fot.;
---------------------------------	--	--

Schody wewnętrzne. Klatka schodowa stanowi osobne, zlokalizowane w skrzydle pd. pomieszczenie, dostępne z korytarza; współczesne schody betonowe (lastriko), 2-biegowe powrotne ze spocznikami zastąpiły dawne drewniane. Na obie kondygnacje strychu wiodą proste drewniane schody jednobiegowe. Schody piwniczne: jednobiegowe proste kamienne, schody w dobudowanej części stołówkowej – z lastriko, 2-biegowe powrotne ze spocznikami.

Otwory. Otwory okienne fasady ujednolicone w poszczególnych kondygnacjach, w regularnym, rytmicznym układzie, stanowiącym jeden z głównych elementów jej artykulacji; kształt stojących prostokątów, w 2-giej kondygnacji otwory o najsmuklejszych proporcjach, dodatkowo wyróżnione najbardziej dekoracyjnymi obramieniami (z prostymi odcinkami gzymsu na wspornikach konsolowych); otwory przyziemia w prostych obramieniach opaskowych; 2-ga kond. z otworami przysadzistymi, pozbawionymi elementów dekoracyjnych; środkowe okno tej kondygnacji flankowane jest dwoma wąskimi otworami o szerokości połowy otworu typowego; okna w konstrukcji skrzynkowej, 2-skrzydłowe, z profilowanym ślepieniem przechodzącym w krzyżu pozornym i pojedynczymi szczeblinami, dzielącymi podślepię na dwa poziomy. Otwory okienne pozostałych elewacji korpusu i skrzydła nawiązują kształtem, proporcjami i konstrukcją okien do ich odpowiedników w fasadzie, pozbawione są jednak elementów dekoracyjnych a ich obramienia stanowią wąskie, wyciśnięte w tynku i pomalowane na biało opaski; układ tych otworów nie zawsze bywa regularny (elewacja pd., gdzie otwory zgrupowane są w części zach., niektóre z nich są zdwojone); regularny rytm otworów okiennych zachowują elewacje zach. korpusu i pn. i zach. skrzydła (wraz ze szczytem). Poza typowymi dla budowli otworami okiennymi występuje kilka niewielkich otworów, różniących się typem i konstrukcją okien — półokrągłe okienka przybudówki pn.-zach. skrzydła i okienko piwniczne fasady, zakratowane, w kształcie leżącego prostokąta, wszystkie z oknami krosnowymi. We współczesnych przybudówkach na ogół duże, nietypowe otwory okienne: stołówka – w kształcie prostokątów leżących, okna zespolone, trójdzielne; sala gimnastyczna – prostokąty stojące, o proporcjach zbliżonych do kwadratu, okna krosnowe, wielopodziałowe. W połaciach dachowych współczesne lukarny i facjatki z prostokątnymi oknami o zróżnicowanych proporcjach i wielkości, na ogół z oknami skrzynkowymi, 3- lub 2-dzielnymi.

Otwory drzwiowe zewnętrzne. Główny otwór wejściowy wyznacza oś symetrii fasady; kształt dużego, smukłego prostokąta, ujętego w kamienne, profilowane obramienie; drzwi współczesne ramowo-płycinowe, dwuskrzydłowe, prostokątne z wąskim nadświetlem 2-dzielnym. W korpusie głównym istnieją jeszcze dwa otwory wejściowe, oba zlokalizowane w elewacji pn. — prostokątne otwory z

współczesnymi metalowymi jednoskrzydłowymi drzwiami, z których jedno wiodą do kotłowni, drugie, wąskie, do schowka gosp. Osobne wejścia prowadzą do współczesnych przybudówek; wszystkie prostokątne, z współczesnymi drzwiami – 2-skrzydłowymi metalowymi, przeszklonymi do przybudówki pn. (2 otwory wejściowe) i jednoskrzydłowymi, płycinowymi do sali gimnastycznej (1 wejście od pd.) oraz łącznika (1 wejście zach.). Na osi fasady, w 2-giej kond. balkon, na który prowadzi prostokątny, duży otwór wejściowy, przesłonięty podwójnymi drzwiami balkonowymi – 2-skrzydłowe, drewniane, ramowo-płycinowe, przeszklone na prawie całej powierzchni skrzydeł, dzielone szczeblinami krzyżowymi.

Otwory drzwiowe wewnętrzne. Otwory prostokątne, w większości w typowych wymiarach, z typowymi, jednoskrzydłowymi współczesnymi drzwiami płycinowymi. Kilka otworów większych, z współczesnymi drewnianymi, 2-skrzydłowymi drzwiami ramowo-płycinowymi (wejście do pracowni chemicznej – oryginalna drewniana, profilowana futryna); jeden z tych otworów w tylnej części korytarza, prowadzący do sklepionego pomieszczenia gosp., ujęty jest w proste kamienne obramienie z bloków piaskowca. Otwory łączące obie części korytarza oraz prowadzące na klatkę schodową zamknięte są lukami kosзовymi. Na 2-giej kondygnacji zachowały się w całości jedne oryginalne drzwi – w profilowanej futrynie, 2-skrzydłowe, drewniane, ramowo-płycinowe, z wydłużonymi, prostokątnymi płycinami tej samej wielkości, rozdzielonymi płycinami owalnymi, płyciny prostokątne żłobkowane (górne drobniej).

RZUT. Pierwotna budowla założona na rzucie regularnego i symetrycznego prostokąta, którego 2-traktowe, w osi podłużnej, wnętrza rozdziela obszerny osiowy korytarz. Późniejszym dodatkiem jest skrzydło pd., założone na rzucie wydłużonego prostokąta, z wnętrzami w układzie 2,5-traktowym, do którego dostawiono jeszcze niewielką prostokątną przybudówkę od pn. W czasach współczesnych budynek uległ znacznej rozbudowie a jego rzut – komplikacji, dobudowano od pn. prostokątną stołówkę i zaplecze kuchenne, zlicowane z elewacją zach. skrzydła. Całość utworzyła prostokątną budowlę, do której od zach. dobudowano osiowy prostokątny poprzeczny łącznik, przechodzący dalej w wydłużoną, także prostokątną salę gimnastyczną.

BRYŁA. Urozmaicona i zróżnicowana, jest odzwierciedleniem kolejnych rozbudów. Pierwotna kamienica – dzisiejszy korpus budowli, to obecnie budynek 3- (od frontu) i 2-kond. z użytkowym poddaszem (od podwórza), z osiowym, 3-kond. pseudoryzalitem i portykiem wejściowym, zwieńczonym balkonem, podpiwniczony. Część 3-kond. nakryta dachem 3-połaciowym o małym kącie nachylenia, część 2-kond. z wysokim dachem mansardowym, o połaciach przeprutych prostymi lukarnami. Dobudowane skrzydło pd. 2-kond. z użytkowym poddaszem i 2-

spadowym dachem z lukarnami oraz z 2-kond. przybudówką pn.-zach., nakrytą płaskim daszkiem 2-połaciowym. Od pn. przybudowano współcześnie jednokondygnacyjną stołówkę, którą nakrywa płaski dach pulpitowy. Od zach. budowla łączy się niskim, jednokond. łącznikiem z wysoką, jednokond. (o wysokości dwóch kondygnacji) salą gimnastyczną. Obie te przybudówki powstały współcześnie. Dobudowane części budowli nie podpiwniczone.

ELEWACJE.

Elewacja wsch. – fasada. Elewacja 3-kond., na niskim cokole, obłożonym płytami kamiennymi, o symetrycznej, dośrodkowej kompozycji i regularnym układzie otworów okiennych, ujednoliconych w poszczególnych częściach i kondygnacjach, stanowiących jeden z istotnych elementów artykulacji ściany i podkreślających tektonikę budowli. Część środkowa fasady wysunięta w formie płytkiego jednoosiowego pseudoryzalitu, z wejściem głównym, ujętym w prosty portyk, zwieńczony balkonem z metalową balustradą na 4-bocznych murowanych słupkach narożnych. Oś środkowa akcentowana w przyziemiu wejściem głównym, w 2-giej kond. drzwiami balkonowymi, umieszczonymi w wyciętej w pseudoryzalicie, pełnołukowo zamkniętej wnęcie (reminiscencja łuku triumfalnego) a w 3-ciej kondygnacji oknem, flankowanym przez dwa wąskie otwory okienne. Części boczne 3-osiove. Elewacja w pionie dzielona systemem gzymsów (kordonowym między 1-szą i 2-gą kond., podokiennymi 2-giej i 3-ciej kond., odcinkami gzymsów nadokiennych 2-giej kond., które w ryzalicie przechodzą w gierowany gzymś ciągły i, mocno profilowanym, wyładowanym gzymsem wieńczącym). Otwory okienne o zróżnicowanych proporcjach i obramieniach, właściwych dla poszczególnych kondygnacji. Najbogatsze obramienia reprezentują otwory 2-giej kond. – profilowane obramienie opaskowe z konsolowymi wspornikami, podpierającymi proste odcinki gzymsów.

Elewacja pd. 2-częściowa: 3-kond. elewacja korpusu, malowana żółto, z otworami okiennymi w nieregularnym układzie, zgrupowanymi w części zach., skromna i gładka, pozbawiona akcentów dekoracyjnych i artykulacyjnych, poza otworami okiennymi i profilowanym, wyładowanym gzymsem wieńczącym, skonstrastowana z szarą, 2-kondygnacyjną elewacją skrzydła, o zróżnicowanych otworach okiennych w nieregularnym układzie, zwieńczoną skromnym gzymsem koronującym i stromą połączy dachową z rzędem lukarn.

Elewacja szczytowa skrzydła. 2-kond. z 2-kond. szczytem; regularny układ, ujednoliconych otworów okiennych, stanowiących jedyny element artykulacyjny; szczyt ujęty w prostą, pasową ramę; w części środkowej dobudowany współczesny łącznik.

Fragmenty elew. pn. skrzydła i zach. korpusu. Elewacje 2-kond., gładkie, pozbawione elementów dekoracyjnych, artykułowane regularnym układem otworów okiennych; ich 1-sze kond. przesłonięte współcześnie dobudowaną stołówką; przybudówka pn.-zach. skrzydła 2-kond., o gładkiej ścianie, przeprutej dwoma symetrycznymi półkolistymi okienkami, zwieńczona płaskim trójkątnym szczytem.

Elewacja pn. korpusu. 2-częściowa, w części frontowej 3-kond., dzielona w pionie gzymсами podokiennymi fasady, ślepa; w części podwórzowej gładka, z dwoma otworami wejściowymi (kotłownia, składzik) i jednym oknem w przyziemiu.

WNĘTRZE. Wielokrotnie przebudowywane i powiększane. Pierwotny budynek w układzie 2-traktowym w osi podłużnej, z pomieszczeniami rozdzielonymi szerokim sklepieniem korytarzem, który przedłużono w dobudowanym skrzydle. Skrzydło 2,5-traktowe, w układzie korytarzowym zamkniętym, z tunelową klatką schodową przy ścianie korpusu. Współcześnie dobudowano przybudówki o ściśle określonej funkcji, warunkującej układ i rodzaj pomieszczeń: zaplecze kuchenne-stołówkowo-gosp. od pn. i salę gimnastyczną z łącznikiem od zach.

WYPOSAŻENIE. Brak oryginalnych elementów wyposażenia poza pojedynczym egzemplarzem stolarki drzwiowej – klasycystyczne drzwi 2-giej kond. oraz nielicznymi fragmentami stolarki (profilowane futryny) bądź obramień drzwiowych (kamienne, proste obramienie drzwi wewnętrznych w przyziemiu; zachowany oryginalny wystrój i artykulacja fasady).

INSTALACJE: wod.-kan., c.o. gazowe, elektryczna, odgromowa, telefon, p/poż.

ZESTAWIENIE MATERIAŁU FOTOGRAFICZNEGO

1. Widok budynku szkoły od pn. (elew. pn. i wsch. korpusu gł.).
2. Fasada (elewacja wsch.).
3. Elewacja pd. korpusu i skrzydła.
4. Fragment elewacji szczytowej skrzydła, z dobudowaną salą gimnastyczną i łącznikiem.
5. Widok budynku od zach.
6. Elew. pn. skrzydła i zach. korpusu, z współczesną stołówką.
7. Szczyt skrzydła.
8. Otwór wejścia głównego.
9. Balkon 2-giej kond. fasady.
10. Jedno z okien 1-szej kond. fasady.
11. Jedno z okien 2-szej kond. fasady.
12. Korytarz – widok ku zach.
13. Sklepienie korytarza.
14. Pomieszczenie gosp. w przyziemiu skrzydła.
15. Sklepienie pd., narożnego pomieszczenia w przyziemiu korpusu.
16. Fragment stropu dużej sali pd.-wsch. (pracownia chem.).
17. Fragment stropu sali pn.-wsch.
18. Wejście na klatkę schodową.
19. Fragment podestu klatki schodowej.
20. Kamienne obramienie otworu wejściowego w przyziemiu.
21. Oryginalne drzwi 2-giej kond.
22. Fragment piwnic.

1. Miejscowość KOWARY	2. Obiekt (nazwa jak na karcie) WILLA, OB.SZKOŁA (1 Maja 72)	3. Zawartość wkładki (nazwa obiektu lub materiału uzupełniającego) zdjęcia
---------------------------------	---	---

2.



3



4.



5.



6.



7.



1. Miejscowość KOWARY	2. Obiekt (nazwa jak na karcie) WILLA, OB.SZKOŁA (1 Maja 72)	3. Zawartość wkładki (nazwa obiektu lub materiału uzupełniającego) zdjęcia
---------------------------------	---	---

8.



9.



10.



11.



12.



13.



14.



1. Miejscowość

KOWARY

2. Obiekt (nazwa jak na karcie)

WILLA, OB.SZKOŁA
(1 Maja 72)

3. Zawartość wkładki (nazwa obiektu lub materiału uzupełniającego)
zdjęcia

15.



16.



17.





18.



19.



20.

1. Miejscowość KOWARY	2. Obiekt (nazwa jak na karcie) WILLA, OB.SZKOŁA (1 Maja 72)	3. Zawartość wkładki (nazwa obiektu lub materiału uzupełniającego) zdjęcia
---------------------------------	---	---

21.



22.

