

A B C D E F G H I J K L M N O P R S T U V W X Y Z

Nr 3758  
DOLNOŚLĄSKIE

1. Obiekt

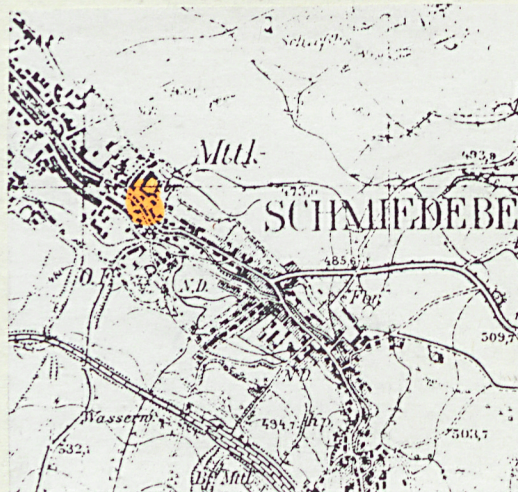
BUDYNEK MIESZKALNO - USŁUGOWY

2. Czas powstania  
lata 90-te  
XIX w.

3. Miejscowość

K O W A R Y

11. Zdjęcia, rzut, przekrój, sytuacja, orientacja



4. Adres

ul. 1 Maja 53

nr hipoteczny

5. Przynależność administracyjna

województwo jeleniogórskie

gmina miasto

pow. JELENIA GÓRA

6. Poprzednie nazwy miejscowości

Schmiedeberg /do 1945 r./

7. Przynależność administracyjna  
przed 1 VI 1975

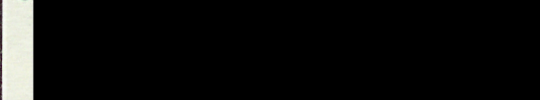
województwo wrocławskie

powiat Jelenia Góra

8. Właściciel i jego adres

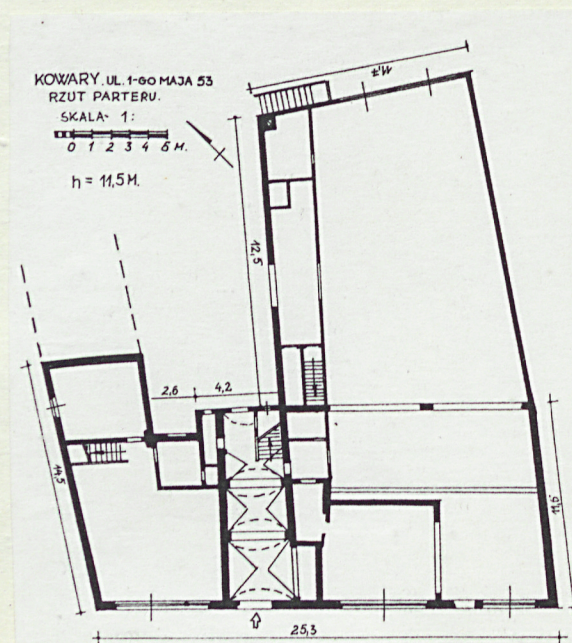
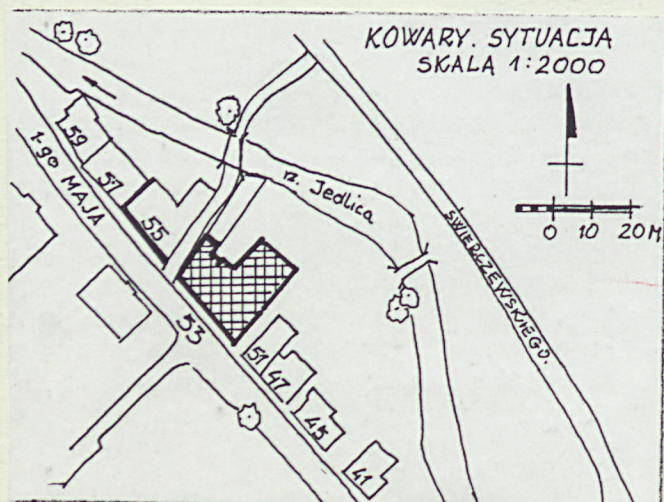
Urząd Miasta  
Kowary  
ul. 1 Maja 1

9. Użytkownik i jego adres



10. Rejestr zabytków

Nr 1125/J data 07.01.1993 r.





Obiekt położony w centrum miasta u zbiegu ulic: Słonecznej i 1 Maja, ok. 150 m na pn-zach. od kościoła parafialnego. Budynek zajmuje frontową część, na całej szerokości nieregularnej działki, z tyłu długi budynek w formie oficyny oraz dwa niższe budynki gospodarcze.

Budynek murowany, wzniesiony z cegły, na fundamentach kamiennych, tynkowany, w całości podpiwniczony wysokimi piwnicami, z poddaszem użytkowym.

Budowla założona na planie nieregularnym zbliżonym do litery "U", w części środkowej sień przelotowa mieszcząca w tylnej partii klatkę schodową, układ pomieszczeń w częściach bocznych nieregularny, część prawa dwutraktowa.

Bryła zwarta, częściowo ukryta w ciągu zwartej zabudowy ulicy, trzykondygnacyjna z mezzaninem nad górną kondygnacją plus piwnice, w el. frontowej dwupiętrowa loggia zwieńczona małym szczytem w formie podwójnej aediculi, w przyziemiu lokale handlowo-usługowe, wyżej mieszkania.

Dach złożony powstały z ustawionych czterospadowo stromych połaci w części frontowej połączonych z dachem pulpitowym części tylnej o niskim stopniu nachylenia, frontowe połacie wzbogacone wysuniętymi facjatami oraz lukarnami, w el. pd-wsch. niewielki szczyt. Pokrycie dachowe na stromych połaciach łupkiem, w partii tylnej papą, na obszernej facjacie po prawej stronie metalowy kuty grzebień, więźba krokwiowo-stolcowo-jętkowa wzmocniana mieczami.

W piwnicach stropy betonowe na podciągach, w parterze w sieni sklepienia kolebkowe z lunetami, w pomieszczeniach parteru płaskie ceramiczne /typu Ackermanna/, wyżej drewniane belkowe z tynkowaną podsufitką, w części pomieszczeń sufity z fasetą. W piwnicach posadzki cementowe, podobne w parterze, częściowo pokryte płytkami ceramicznymi i lastrico, w sieni płyty kamienne, wyżej podłogi drewniane pokryte wykładzinami i parkietami.

Schody - do piwnic dwubiegowe, betonowe, w klatce schodowej kamienne wsparte na betonowej konstrukcji nośnej z metalową, kutą balustradą z dekoracją w formie wolut i esownic, dwubiegowa z podestami spocznikowymi, w części tylnej druga klatka schodowa, murowana, schody dwubiegowe z prostą metalową balustradą.

Otwory okienne prostokątne, ujęte profilowanymi opaskami z tynku, spiętymi u góry masywnymi kluczami, nad oknami pierwszego piętra nadokienniki zamknięte od góry odcinkiem łuku /jedynie w osi środkowej nadokiennik trójkątny /wsparte na wolutowych wspornikach, ławy podokienne drugiego piętra wysunięte przed lico muru wsparte na konsolach, nad oknami wysunięte fragmenty gzymsu kordonowego podparte analogicznie. Stolarka okienna półskrzynkowa dwuskrzydłowa ze ślemieniem, w el. tylnej także 1-skrzydłowa, otwory wejściowe prostokątne, drzwi drewniane ramowo-płycinowe, jedno i dwuskrzydłowe, we wnętrzach częściowo przeszklone. Witryny nowe bez cech stylowych.

/c.d. na wkładce/

Budynek wzniesiony w latach 90-tych XIX stulecia, eklektyczny, z elementami baroku i neorenesansu francuskiego.



14. Kubatura  ok. 3450 m <sup>3</sup>	15. Powierzchnia użytkowa  ok. 1200 m <sup>2</sup>	16. Przeznaczenie pierwotne mieszkalno-usługowe	17. Użytkowanie obecne mieszkalno-usługowe
18. Prace budowlane i konserwatorskie, ich przebieg i dokumentacja Bieżące naprawy pokrycia dachowego, tynków, obróbek blacharskich, instalacji, częściowa modernizacja wnętrza.		19. Stan zachowania (fundamenty, ściany zewnętrzne, ściany wewnętrzne, sklepienia, stropy, konstrukcje dachowe, pokrycie dachu, wyposażenie i instalacje)  Dobry.	
		20. Najpilniejsze postulaty konserwatorskie  Zachować: bryłę budynku, kształt dachu, wygląd i podziały elewacji, układ pomieszczeń górnych kondygnacji, sklepienia, stropy, kamienne klatki schodowe, stolarkę okienną i drzwiową. Osuszyć mury budowli, przeprowadzić remont elewacji i częściowo wnętrza.	



21. Akta archiwalne (rodzaj akt, numer i miejsce przechowywania)

24. Uwagi różne

25. Opracował

tekst. Krzysztof Kurek, 01.1993 r.

imię, nazwisko, data, podpis

plany, rysunki j.w.

imię, nazwisko, data, podpis

zdjęcia fotogr. Adam Kwiecień, 01.1993 r.

imię, nazwisko, data, podpis

miejsce przechowywania negatywów u autora zdjęć

KARTA PO WYPEŁNIENIU PODLEGA OCHRONIE NA PODSTAWIE PRZEPISÓW PRAWA AUTORSKIEGO

22. Biblioteka

26. Adnotacje o inspekcjach, informacje o zmianach (daty, imiona i nazwiska wypełniających)

23. Źródła ikonograficzne i fotografia (rodzaj, miejsce przechowywania, sygnatury)

27. Załączniki



1. Miejscowość Kowary	2. Obiekt (nazwa jak w karcie) budynek mieszkal.-usługowy, ul. 1 Maja 53	3. Zawartość wkładki (nazwa obiektu lub materiału uzupełniającego) c.d. opisu i fotografie
--------------------------	---	---

c.d. opisu... Elewacje: frontowa, pd-zach, niesymetryczna, pięcioosiowa, przy prawym narożniku dwupiętrowa loggia ujęta pilastrami o trzonach gładkich i kanelowanych w 2/3 wysokości, przyziemie przebudowane bez cech stylowych, kondygnacje i mezzanino oddzielone profilowanymi gzymsami i listwami w tynku, niesymetrycznie umieszczona oś środkowa okien podkreślona facjatą w partii dachu podpartą hermowymi pilastrami oraz poszerzonym belkowaniem u dołu.

- boczna, pd-wsch, trzyosiowa, podzielona analogicznie jak elewacja frontowa, przyziemie boniowane w formie pasów w tynku, całość zwieńczona skromnym szczytem schodkowym. - boczna pn-zach., trzyosiowa, parter boniowany, po lewej jedno, wtórne okno, na pierwszym piętrze dodatkowe okno wbudowane wtórnie między pierwotne osie okienne. - tylna, pn-wsch., nieregularna, w partii ryzalitu dwuosiowa, w części cofniętej 5-osiowa, częściowo przysłonięta dobudowaną dwukondygnacyjną werandą, w dolnej części zaskloną, w górnej otwartą z drewnianą balustradą z dekoracją o motywach ludowych.

Wnętrza: w parterze bez cech stylowych, wyżej pomieszczenia mieszkalne częściowo zmodernizowane, bez elementów dekoracyjnych.

Instalacje: wod-kan., elektryczna, gazowa.

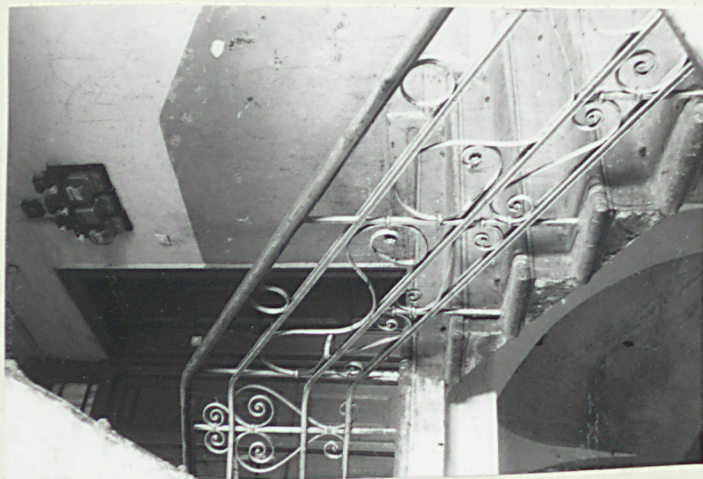


Wkładkę założył: Krzysztof Kurek, 01.1993 r.  
(imię, nazwisko, data)

u autora zdjęć

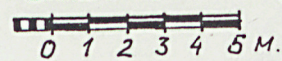
Miejsce przechowywania negatywów: .....





KOWARY, UL. 1-GO MAJA 53  
RZUT PARTERU.

SKALA 1:



$h = 11,5 \text{ M.}$

