

1. Obiekt

BUDYNEK MIESZKALNY

2. Czas powstania

ok. 1800

3. Miejscowość

KOWARY

11. Zabudowa ul. 1 Maja, neg. 700/54/4; Bud. mieszkalny nr 48, neg. 700/58/3; orientacja

4. Adres

Kowary
ul. 1-go Maja 48.

nr hipoteczny Kw [REDACTED]

5. Przynależność administracyjna

województwo Jeleniogórskie

gmina Kowary

pow. JELENIA GÓRA

6. Poprzednie nazwy miejscowości

Schmiedeberg

7. Przynależność administracyjna
przed 1 VI 1975

województwo Wrocławskie

powiat Jelenia Góra

8. Właściciel i jego adres

Gmina Kowary
ul. 1-go Maja 1a. tel. 18-24-16.

9. Użytkownik i jego adres

Zarząd Eksploatacji Zasobów
Komunalnych w Kowarach
ul. Dworcowa 11.

10. Rejestr zabytków

Nr 1289/5 data 7.04.97r.



12. Autorzy, historia obiektu, określenia stylu

Aż do schyłku XVIII w. przeważającą część zabudowy Kowar stanowiły domy drewniane lub o konstrukcji ryglowej, kryte gontem. Taki też był zapewne dom stojący wcześniej na miejscu dzisiejszego - obecnie posiadającego nr 48. W 1792 r., w wyniku wielkiego pożaru, spłonęła zabudowa południowo - zachodniej pierzei dzisiejszej ulicy 1-go Maja, od placu rynkowego do budynku nr. 54. Podjęta odbudowa zasadniczo zmieniła dawny charakter głównej ulicy miasta. Z inicjatywy Króla Fryderyka II-go policja budowlana wydała rozporządzenie zmuszające do stosowania trwałych materiałów przy wznoszeniu nowych budynków. Względy przeciwpożarowe i komunikacyjne zdecydowały o cofnięciu ich o jeden trakt od starej linii zabudowy co doprowadziło do likwidacji podcieni. Jak większość domów sprzed pożaru, poprzedzający dzisiejszą kamienicę budynek prawdopodobnie ustawiony był szczytowo względem ulicy, o czym pośrednio świadczą do dziś zachowana piwnica znajdująca się pod chodnikiem. Na dzisiejszy wygląd kamienicy składają się wpływy surowego klasycyzmu propagowanego przez, pochodzącego z Kamiennej Góry, królewskiego architekta Karola Langhansa, przejawiające się w prostocie i powściągliwości w operowaniu detałami architektonicznymi, jak i efekt wielokrotnych remontów i „modernizacji” podejmowanych od końca XIX w., niszczących detale i zacierających cechy stylowe budynku.

13. Opis (sytuacja, materiał i konstrukcja, rzut, bryła, elewacje, wnętrza, wyposażenie, instalacje)

Sytuacja. Budynek mieszkalny nr 48 znajduje się w centrum Kowar, w ciągu zwartej zabudowy pld.-zach. pierzei ul. 1-go Maja, od pln.-zach. przylega do budynku nr 50. Pomiędzy ścianami szczytowymi bud. nr 48 od pld.-wsch. budynku nr 46 od pln.-zach. tworzą wąskie przejście do oficyn. Budynek usytuowany jest 200 m na pld.-wsch. od kościoła parafialnego N.M.P. Oś podłużna budynku przebiega w kierunku pld.-zach - pln.-wsch..

Materiał. Fundamenty kamienno-ceglane. Ściany nośne murowane z cegły i kamienia łamanego na zaprawie wapiennej. Ścianki działowe ceglane. W piwnicach sklepienia kamienne, kolebkowe, w pozostałych kondygnacjach stropy drewniane, nadbite deskami i trzciną na której położono tynki. Część stropów tylko deskowana. Tynki wewnętrzne cementowo-wapienne, gładkie, tynki zewnętrzne cem.-wap., na elewacji frontowej gładkie, częściowo boniowane, na pozostałych elewacjach nakrapiane. Ściany wewnątrz malowane farbami emulsyjnymi i kredowymi. Posadzki w piwnicy kamienne, na parterze lastrikowe w kolorze cegły. Schody do piwnicy kamienno-betonowe, na pierwszą kondygnację, poddasze mieszkalne i strych - drewniane. Podłogi II i III kondygnacji drewniane, przepierzenia z płyt pilśniowych. Konstrukcja więzby dachowej drewniana, okna drewniane, skrzynkowe, podwójne, drzwi drewniane, płycinowe, malowane farbami olejnymi. W oknach parteru elewacji pld.-wsch. kraty z prętów metalowych. Pld.-zach. połacie dachu pokryta dachówką karpiówką podwójną, w koronkę, pln.-wsch. - łupkiem. Rynny i rury spustowe z blachy stalowej, ocynkowanej.

Plan. Budynek na planie wydłużonego prostokąta, oś podłużna przebiega w kierunku pln.-wsch. - pld.-zach. Plan budynku wielokrotnie zmieniany. Pierwotnie, prawdopodobnie był to budynek 3-traktowy, z wejściem umieszczonym centralnie w osi elewacji frontowej. Wskazują na to utrzymane fragmenty sklepień kolebkowych w głównej sieni, w przyziemiu.

Bryła. Budynek w zwartej zabudowie pierzei pld.-zach. ul. 1-go Maja. Bryła prostopadłościenna. Budynek częściowo podpiwniczony, ścianą pln.-zach. łączący się z budynkiem nr. 50. Przekryty stromym, dwuspadowym dachem, od pld.-wsch. z naczółkiem. Od pld.-zach. do budynku przylega parterowa przybudówka na planie prostokąta, przekryta płaskim dachem. Bryła ulegała w toku dziejów przekształceniom. Obecnie zwrócona jest kalenicowo do osi ulicy, pierwotnie zwrócona była do ulicy 1 Maja szczytem. Wskazuje na to utrzymana piwnica, fragmenty sklepień kolebkowych sieni, konstrukcja stropów.

Elewacje. Elewacja pln.-wsch. trzyosiowa, 2-kondygnacyjna. Artkulacja pionowa uzyskana poprzez dwie pary lizen, szerszych flankujących, z uskokiem nieco poniżej pierwszego piętra i węższych pośrodku, wpartych na cokole. Na osi środkowej drzwi wejściowe prostokątne, dwukwaterowe, flankowane z obu stron przez parę szerokich prostokątnych okien-witryn. Trzy prostokątne okna na piętrze obramowane opaską z kluczem i gzymsem podokiennym. Między oknami parteru i pierwszej kondygnacji oraz nad oknem środkowym pierwszej kondygnacji ozdobne prostokątne płyciny. Poniżej tego okna dekoracyjny feston. Elewację wieńczy prosty gzyms podokapowy. Elewacja pld.-wsch. w przyziemiu 4-osiowa, z prostokątną wnęką po zamurowanym oknie od pln.-wsch., w 2-giej kondygnacji trzyosiowa, w 3-ciej, czteroosiowa, w 4-tej, dwuosiowa. Elewacja szczytowa, pld.-wsch., podzielona na trzy części dwoma poziomymi pasami (jeden nad I a drugi nad II kondygnacją). Okna ściany szczytowej umieszczone niesymetrycznie względem poprzecznej osi budynku. Elewacja pld.-zach. w partii przyziemia zasłonięta jest parterową przybudówką-zapleczem gospodarczym. Druga kondygnacja trzyosiowa z dwoma czwórdzielnymi oknami od pld.-wsch. i jednym mniejszym, dwudzielnym okienkiem od pln.-wsch.

Wnętrze. W piwnicy pod budynkiem sklepienie z kamienia łamanego, kolebkowe, od pld.-wsch. dwa otwory wentylacyjne, posadzka z płyt granitowych. W ścianie pln.-wsch. wejście do drugiej piwnicy - znajdującej się poza obrębem budynku, pod chodnikiem i jezdnią ul. 1-go Maja. W części piwnicy pod budynkiem znajduje się instalacja i piec c.o. na paliwo stałe. Na parterze mieści się lokal użytkowy (sklep). W części pln.-zach. przylegającej do budynku nr 50, zachowany fragment drewnianego stropu z profilowanymi belkami nośnymi, wpuszczonymi w sąsiednie ściany nośne (budynków nr 48 i 50). Wejście do części mieszkalnej prowadzi przez drzwi wejściowe domu nr 50. Na piętrze i poddaszu użytkowym znajdujemy po jednym lokalu mieszkalnym. Nad poddaszem znajduje się dwupoziomowy strych. Schody, poręcze i balustrady na piętro, poddasze mieszkalne i strych - drewniane. Na piętrze zachował się fragment sklepienia kolebkowego oraz drewnianego stropu z profilowanymi belkami.

Instalacje. Budynek posiada instalację elektryczną, gazową i wodno-kanalizacyjną, odgromową, indywidualne instalacje etażowe c.o. - na paliwo stałe.

<p>14. Kubatura</p> <p>1340 m³.</p>	<p>15. Powierzchnia użytkowa</p> <p>238,5 m².</p>	<p>16. Przeznaczenie pierwotne</p> <p>Kamienica mieszczańska- budynek mieszkalny.</p>	<p>17. Użytkowanie obecne</p> <p>Budynek mieszkalno-usługowy (2-rodzinny)</p>
<p>18. Prace budowlane i konserwatorskie</p> <p>W latach 60 - tych XX w. do elewacji pld.-zach. dobudowano parterową przybudówkę w charakterze zaplecza lokalu użytkowego (sklepu), przebudowano i powiększono okna parteru elewacji frontowej - wprowadzono tutaj duże drzwi wejściowe i dwie witryny. W latach 70 - tych XX w. wymieniono większość stropów nad piętrem i poddaszem mieszkalnym. Na początku lat 90 - tych XX w. zamurowano skrajne okno od strony pln - wsch. elewacji pld - wsch.</p>		<p>19. Stan zachowania (fundamenty, ściany zewnętrzne, ściany wewnętrzne, sklepienia, stropy, konstrukcje dachowe, pokrycie dachu, wyposażenie i instalacje)</p> <p>Stan zachowania fundamentów, ścian zewnętrznych i wewnętrznych, sklepień-dobry. Tynki elewacji pld-wsch. częściowo zniszczone. Stropy dobre. Krokwie wzdłużne więzby dachowej miejscami popękane i rozwarstwione, ślady przebytych zawilgocień i szkodników drewna, miejscowo elementy więzby zmurszałe. Drobne ubytki w pokryciu połaci dachu od pld.-zach. Instalacje sprawne.</p> <p>20. Najpilniejsze postulaty konserwatorskie</p> <p>Budynek mieszkalny nr 48 usytuowany w ciągu zwartej zabudowy pld.-zach. pierzei ulicy 1-go Maja stanowi reprezentatywny przykład kamienicy mieszczańskiej z przełomu XVIII/XIX w. będąc integralną częścią historycznego zespołu urbanistycznego Kowar.</p> <p>Budynek objąć ochroną prawną - wpis do rejestru zabytków.</p> <p>Wymienić zużyte elementy więzby dachowej, wzmocnić i poddać konserwacji konstrukcję dachu, u uzupełnić ubytki w pokryciu. Zabezpieczyć zachowane w parterze fragmenty belek stropowych.</p> <p>Wszelkie prace budowlane i konserwatorskie konsultować z Wojewódzkim Konserwatorem Zabytków.</p>	

21. Akta archiwalne (rodzaj akt, numer i miejsce przechowywania)

- Inwentaryzacja lokali w budynku mieszkalno - użytkowym, w: Urząd Miasta Kowary, wykonana przez mgr. inż Marię Osękowską, grudzień 1996 r.
- Wypis z rejestru gruntów i wyrys z mapy ewidencyjnej Wojewódzkiego Biura Geodezji i Terenów Rolnych w Jeleniej Górze ul. G. Morcinka 33, w: Urząd Miasta Kowary

22. Bibliografia

- Kapalczyński W., Śląsk w zabytkach sztuki. Kowary, pod redakcją Mieczysława Złata, Wrocław/Warszawa/Kraków, 1993
- Kowary. Szkice z dziejów miasta, pod red. T.Bugaja, t.1, Jelenia Góra 1988
- Grundmann. G, Kunstdenkmäler. Schmiedebergs - Unsere Heimat, 1942
- Kalinowski .K., Architektura doby baroku na Śląsku, Warszawa 1972

23. Źródła ikonograficzne i fotograficzne (rodzaj, miejsce przechowywania, sygnatury)

24. Uwagi różne

25. Opracował: Program komputerowy karty - Word for Windows - BSIDZT S. Januszewski

tekst Stanisław Jabłoński 21 luty 1997

plany, rysunki mgr.inż.arch.Anna Broniewska 21 luty 1997

zdjęcia fotogr. dr Stanisław Januszewski 21 luty 1997

miejsce przechowywania negatywów BSIDZT S. Januszewski

KARTA PO WYPEŁNIENIU PODLEGA OCHRONIE NA PODSTAWIE PRZEPISÓW PRAWA AUTORSKIEGO !

26. Adnotacje o inspekcjach, informacje o zmianach (daty, imiona i nazwiska wypełniających)

27. Załączniki

Nr 1 - dokumentacja rysunkowa - rzut przyziemia budynku oraz sytuacja

Nr 2/3 - dokumentacja fotograficzna

1. Miejscowość

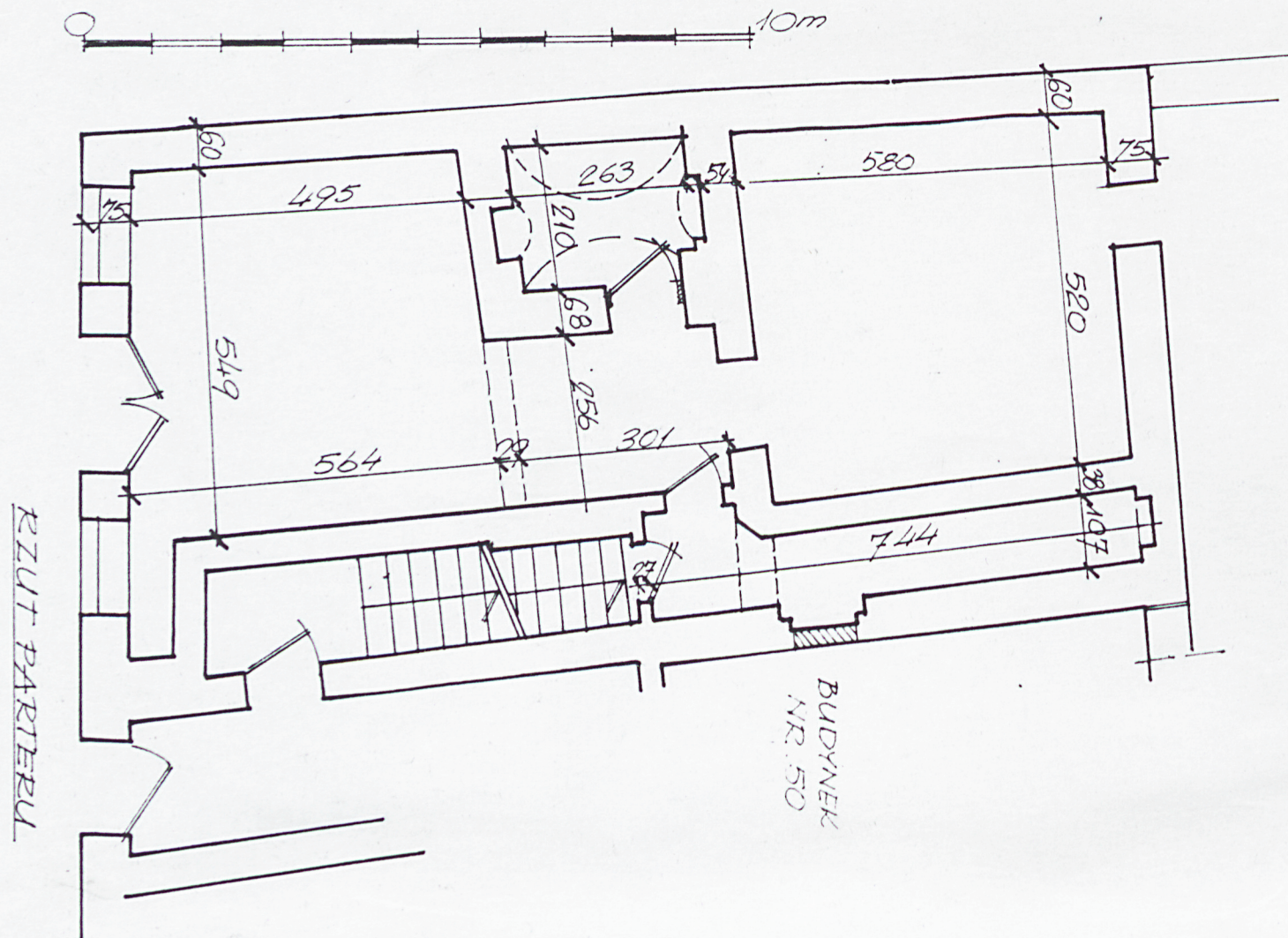
K O W A R Y

2. Obiekt ul. 1 Maja 48

BUDYNEK MIESZKALNY

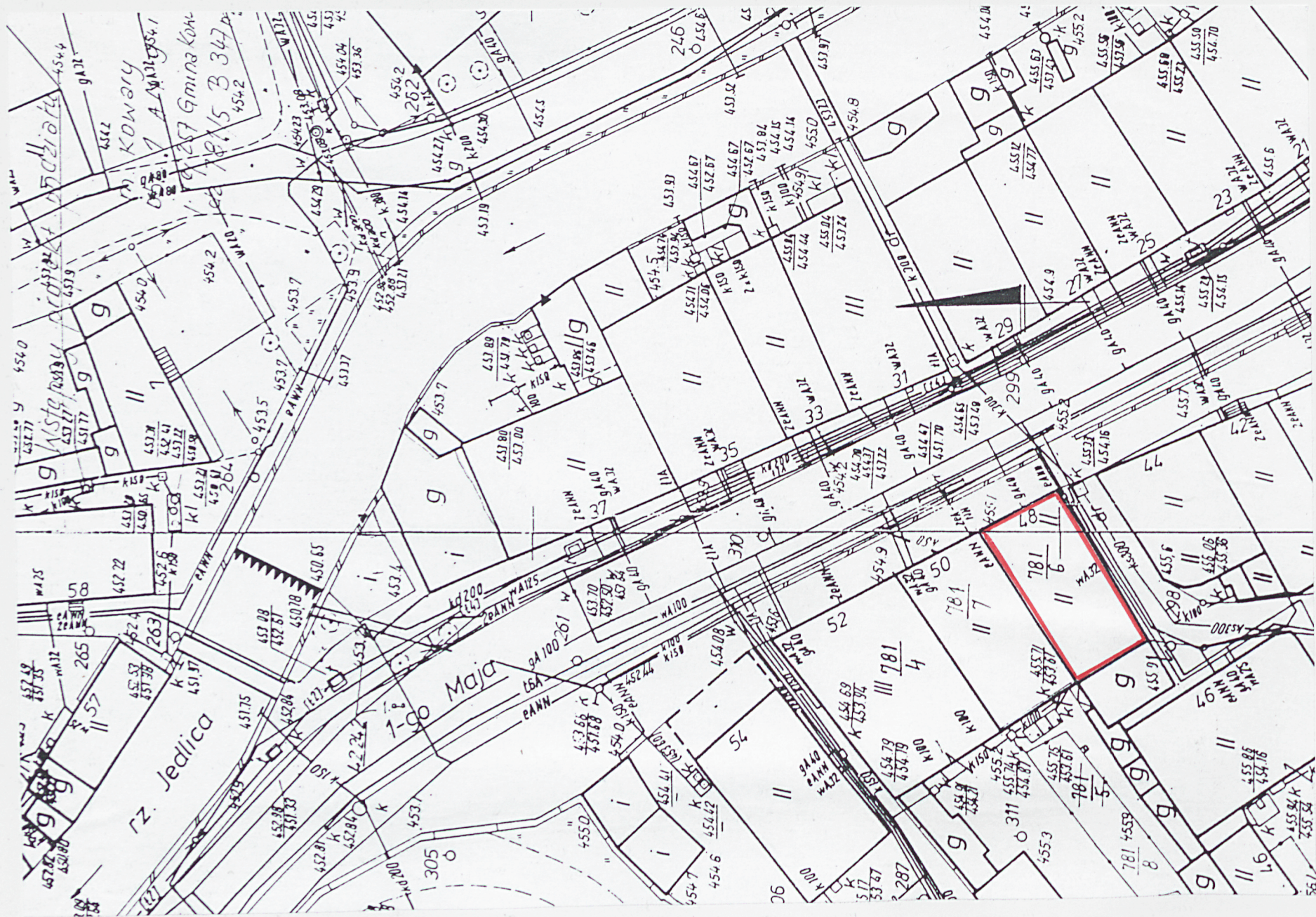
3. Zawartość wkladki (nazwa obiektu lub materiału uzupełniającego)

dokumentacja rysunkowa - rzut przyziemia budynku oraz sytuacja-verte



Wkładkę założył: Stanisław Jabłoński 21 luty 1997

Miejsce przechowywania negatywów: BSiDZT S. Januszewski



1. Miejscowość

KOWARY

2. Obiekt ul. 1 Maja 48

BUDYNEK MIESZKALNY

3. Zawartość wkładki (nazwa obiektu lub materiału uzupełniającego)

dokumentacja fotograficzna - verte



1. Fragment elewacji frontowej z detalem, neg. 700/54/5
2. Widok budynku od płu.-zach. - ul. 1 Maja, neg. 700/54/3
3. Elewacja szczytowa i frontowa od płu.-wsch., neg. 700/56/2

Wkładkę założył: Stanisław Jabłoński 21 luty 1997

Miejsce przechowywania negatywów: BSiDZT S. Januszewski



4. Elewacja szczytowa od płn.-wsch., neg. 700/56/1



5. Elewacja szczytowa - widok od pld.-wsch. neg. 700/58/1



6. Elewacja pld.-zach - od podwórza, neg. 700/58/2

1. Miejscowość

K O W A R Y

2. Obiekt ul. 1 Maja 48

BUDYNEK MIESZKALNY

3. Zawartość wkładki (nazwa obiektu lub materiału uzupełniającego)

dokumentacja fotograficzna - verte



1. Widok piwnicy, „sklepienie kolebkowe, neg700/57/3

2. Piwnica - część pod chodnikiem i ulicą 1 Maja, neg. 700/57/4

3. Piwnica - część pod budynkiem, neg. 700/57/2

Wkładkę założył: Stanisław Jabłoński 21 lutego 1997

Miejsce przechowywania negatywów: BSiDZT S. Januszewski



4. Schody do piwnicy, neg. 700/57/1



5. Schody w sieni budynku - do części mieszkalnej,
neg. 700/57/6



6. Fragment drewnianego stropu w sieni, neg. 700/57/5