

1. Obiekt

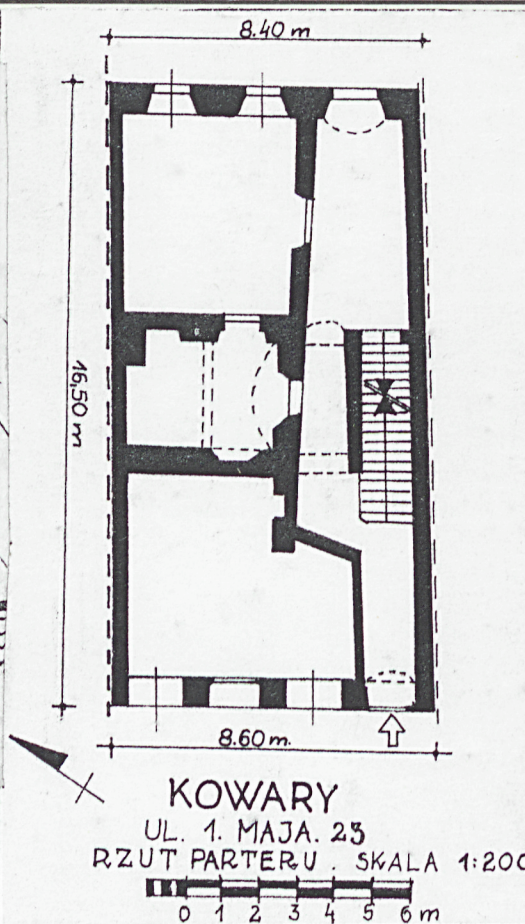
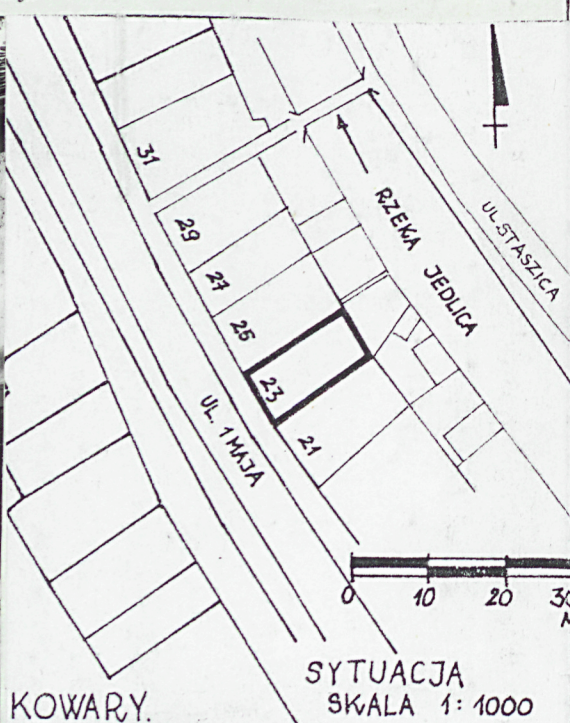
KAMIENICA MIESZCZAŃSKA obecnie BUDYNEK MIESZKALNO-USŁUGOWY XVIII, XIX w.

2. Czas powstania

3. Miejscowość

K O W A R Y

11. Zdjęcia, rzut, przekrój, sytuacja, orientacja



4. Adres

ul. 1 Maja nr 23

nr hipoteczny

5. Przynależność administracyjna

województwo jeleniogórskie

gmina miasto

6. Poprzednie nazwy miejscowości

Schmiedeberg /ok.1945 r./

7. Przynależność administracyjna

1 VI 1975

województwo wrocławskie

powiat Jelenia Góra

8. Właściciel i jego adres

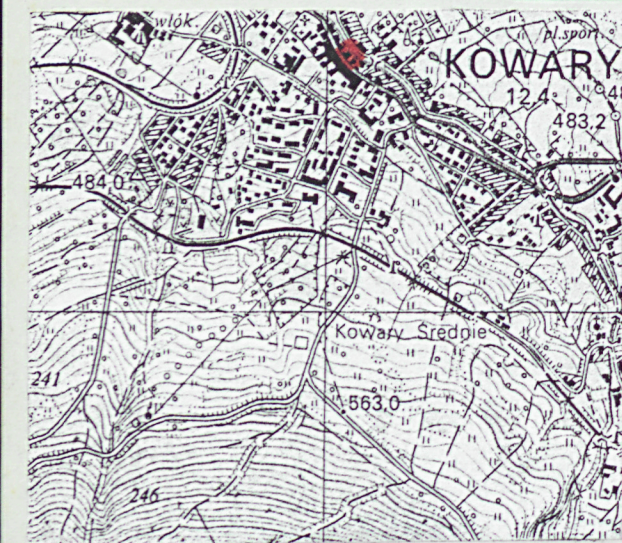


9. Użytkownik i jego adres

J.W.

10. Rejestr zabytków

Nr 1183/J data 22.12.1994 r.



12. Autorzy, historia obiektu, określenie stylu

Kamienica mieszczańska wzniesiona w 1 poł. XIX w. na zrębach budowli XVIII-wiecznej, eklektyczna z elementami neobaroku. Do 1994 własność komunalna, obecnie prywatna.

13. Opis (sytuacja, materiał i konstrukcja, rzut, bryła, elewacje, wnętrze, wyposażenie, instalacje)

Obiekt położony w centrum miasta, ok. 150 m w kierunku pn-zach., od ratusza w pn. pierzei ulicy 1 Maja, w ciągu zwartej zabudowy, z tyłu niewielka działka przylegająca do brzegu rzeki Jedlica.

Budynek murowany, wzniesiony z kamienia i cegły, na fundamentach kamiennych, tynkowany, częściowo podpiwniczony z poddaszem użytkowym,

Sklepienia i stropy - w piwnicach i sieni parteru kolebkowe, beczkowe i kolebkowe z lunetami, wyżej stropy drewniane, belkowe z tynkowaną podsufitką, w niektórych pomieszczeniach sufity z faseta i dekoracją sztukatorską w formie profilowanej listwy.

Posadzki - w piwnicach kamienne, w parterze kamienne i ceglane, wyżej podłogi drewniane tzw. "białe",

Schody - do piwnic kamienne, jednobiegowe, wyżej klatka schodowa, w dolnej części schody ceglane okładane drewnem, wyżej drewniane, zabiegowa, na poddasze drewniane, jednobiegowe,

Otwory - prostokątne różnej wielkości, okna ujęte opaskami w tynku, witryny bez opasek, w partii 1 piętra el. frontowej okna boczne obramione dodatkowo wydatnym boniowaniem, nad oknami w osiach środkowych prostokątne nadokienniki otoczone gładką listwą, podokienniki wykonane w tynku w kształcie liter "T". Główny otwór wejściowy ujęty profilowaną opaską, nad nim odcinek profilowanego gzymsu. Stolarka okienna drewniana, krośnowa i skrzynkowa z reguły 2 dzielna ze ślemieniem. Drzwi drewniane ramowo-płycinowe, 1 i 2-skrzydłowe główne przeszklone w górnej części z kutą kratą o motywach roślinnych. Witryny i drzwi do sklepu bez cech stylowych.

Rzut - budynek na planie prostokąta, 3-traktowy, w parterze po prawej sieni przelotowa mieszcząca w trakcie środkowym klatkę schodową, wyżej układ pomieszczeń nieregularny, korytarzowy,

Bryła - zwarta, usytuowana kalenicowo do ulicy, ukryta w ciągu zwartej zabudowy pierzei, 2-kondygnacyjna, na niskim cokole, częściowo podpiwniczona, z poddaszem użytkowym. Budynek nakryty wysokim dachem dwuspadowym krytym dachówką ceramiczną, więźba krokwiowo-stolcowo-jętkowa.

Elewacje - frontowa, 4 osiowa, w partii parteru nieregularna, po prawej główny otwór wejściowy, po lewej wejście do sklepu flankowane oknami wystawowymi, na piętrze otwory okienne rozmieszczone symetrycznie, naroża podkreślone pasami w tynku,

- tylna, 3 osiowa, w części parterowej niesymetryczna, po lewej zamurowany otwór wejściowy, otwory piętra rozmieszczone regularnie, bez cech stylowych,

Wnętrza - sklepiona sieni przelotowa mieszcząca klatkę schodową, na piętrze 2 pomieszczenia z sufitami z faseta i dekoracją sztukatorską w formie profilowanych listew.

Instalacje - wod.-kan., gazowa, elektr., piece.

<p>14. Kubatura</p> <p>1208 m³</p>	<p>15. Powierzchnia użytkowa</p> <p>140.9 m²</p>	<p>16. Przeznaczenie pierwotne</p> <p>kamienica mieszczańska</p>	<p>17. Użytkowanie obecne</p> <p>budynek mieszk.-usługowy</p>
<p>18. Prace budowlane i konserwatorskie, ich przebieg i dokumentacja</p> <p>Bieżące prace remontowe m.in.:</p> <ul style="list-style-type: none"> - remont pokrycia dachowego, rynien i rur spustowych, - częściowa wymiana tynków i instalacji, - adaptacja pom. handlowych i mieszkalnych piętra, 		<p>19. Stan zachowania (fundamenty, ściany zewnętrzne, ściany wewnętrzne, sklepienia, stropy, konstrukcje dachowe, pokrycie dachu, wyposażenie i instalacje)</p> <p>Zawilgocone mury parteru i piwnic, częściowo zawilgocone stropy, tynki wewnętrzne i zewnętrzne. Sklepienia, część stropów, sufity, więźba dachowa, schody w stanie dobrym.</p> <p>20. Najpilniejsze postulaty konserwatorskie</p> <p>Osuszyć mury piwnic i parteru, wymienić zmuśnięte tynki, część stropów, sztukaterie poddać zabiegom konserwatorskim. Zachować bryłę budynku, kształt dachu i rodzaj pokrycia dachowego, układ pomieszczeń parteru, klatkę schodową, wygląd i artykulację elewacji frontowej, stolarkę okienną i drzwiową.</p>	

21. Akta archiwalne (rodzaj akt. numer i miejsce przechowania)

24. Uwagi różne

25. Opracował

tekst Krzysztof Kurek styczeń 1995 r.

imię, nazwisko, data, podpis

plany, rysunki Krzysztof Kurek styczeń 1995 r.

imię, nazwisko, data, podpis

zdjęcia fotogr. Krzysztof Kurek styczeń 1995 r.

imię, nazwisko, data, podpis

miejsce przechowania negatywów
u autora zdjęć

Karta po wypełnieniu podlega ochronie na podstawie przepisów prawa autorskiego

22. Bibliografia

26. Adnotacje o inspekcjach, informacje o zmianach (daty, imiona i nazwiska wypełniających)

23. Źródła ikonograficzne i fotografia (rodzaj, miejsca przechowania sygnatury)

27. Załączniki

wkładka nr 1 - spis fotografii, zdjęcia fot.

1. Miejscowość

KOWARY

2. Obiekt (nazwa jak w karcie)

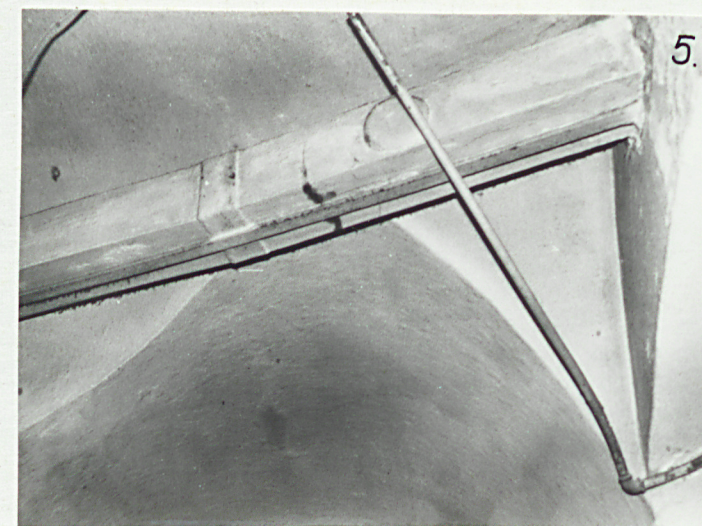
kamienica mieszczańska
ul. 1 Maja 23

3. Zawartość wkładki (nazwa obiektu lub materiału uzupełniającego)

spis fotografii, zdjęcia fot.

Spis fotografii:

- 1.-elewacja frontowa
- 2.-główny otwór wejściowy
- 3.-elewacja tylna
- 4.-klatka schodowa
- 5.-fragm.sklepienia parteru
- 6.-j.w.
- 7.-pomieszczenie 1 piętra
- 8.-wieżba dachowa fr.



Krzysztof Kurek styczeń 1995 r.

Wkładkę złożył:

(imię, nazwisko i data)

u autora zdjęć

Miejsce przechowywania negatywów

