

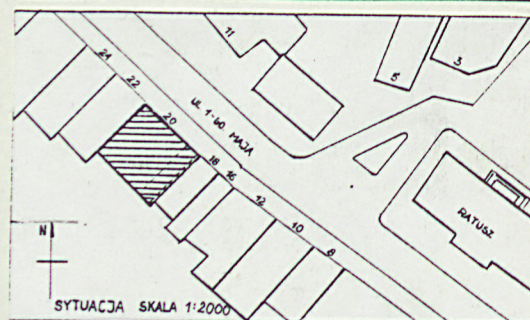
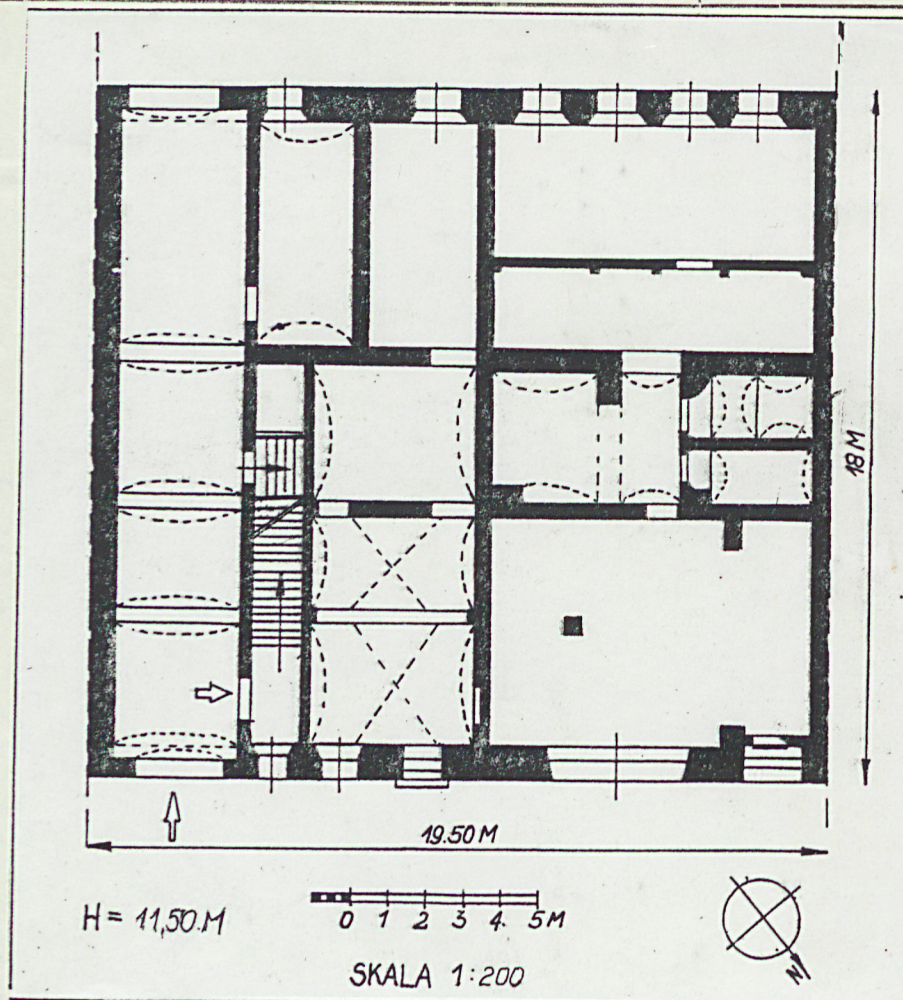
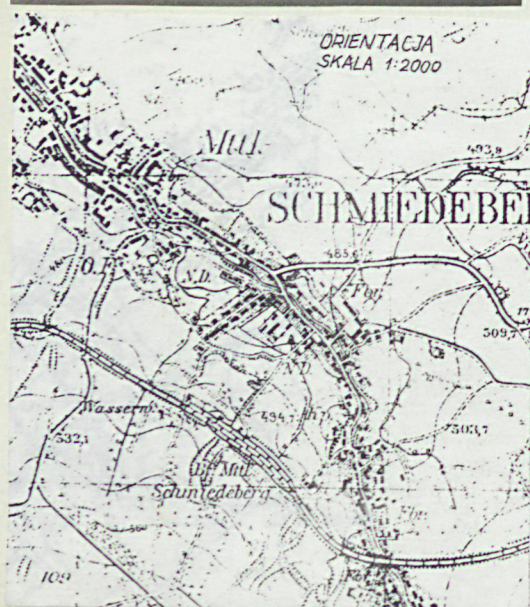
1 Obiekt

BUDYNEK MIESZKALNY

2. Czas powstania
XVIII, XIX w.

3. Miejscowość
KOWARY

11 Zdjęcia rzut, przekrój, sytuacja, orientacja



4. Adres
ul. 1 Maja nr 20
nr hipoteczny

5. Przynależność administracyjna
województwo jeleniogórskie
gmina miasto
pow. JELENIA GÓRA

6. Poprzednie nazwy miejscowości
Schmiedeberg /do 1945 r./

7. Przynależność administracyjna
przed 1 VI 1975
województwo wrocławskie
powiat Jelenia Góra

8. Właściciel i jego adres
Urząd Miasta
Kowary
ul. 1 Maja 1

9. Użytkownik i jego adres

10. Rejestr zabytków
Nr 116/1 data 6.11.92

12. Autorzy, historia obiektu, określenia stylu.

Budynek wzniesiony ok. połowy XVIII wieku w formie dwóch odrębnych kamieniczek, w XIX w. nadbudowany i przebudowany w jeden budynek, w tym czasie przekształcono również wnętrza wyższych kondygnacji oraz zmieniono kształt dachu. Remont na pocz. XX w.

13. Opis (sytuacja, materiał i konstrukcja, rzut, bryła, elewacje, wnętrze, wyposażenie Instalacje)

Obiekt położony w centrum Kowar ok. 150 m od kościoła w kierunku pd-wsch. i ok. 30 m od budynku ratusza, w zwartej, szeregowej zabudowie ul. 1 Maja.

Budynek murowany, wzniesiony z cegły i fragmentami z kamienia łamanego, na fundamentach kamiennych, tynkowany, częściowo podpiwniczony.

Budowla założona na planie prostokąta, kalenicowo w stosunku do ulicy, w planie przyziemia i 2 kondygnacji widoczne połączenie dwóch niezależnych budynków /przebudowa/, układ pomieszczeń nieregularny, w lewej skrajnej osi parteru sień przejazdowa.

Bryła zwarta, kubiczna, ukryta w zwartej zabudowie, czterokondygnacyjna, pierwotnie zróżnicowana wysokościami, w przyziemiu lokale handlowo-usługowe, wyżej mieszkania.

Dach - dwuspadowy, usytuowany kalenicowo do ulicy, o niskim kącie nachylenia połaci, kryty papą na deskowaniu, więźba dachowa krokwiowo-belkowa, wzmacniana mieciami.

W piwnicach sklepienia kolebkowe o różnej strzałce ugięcia łuku, w parterze sklepienia kolebkowe i krzyżowe oraz stropy ceramiczne płaskie /Ackermanna ?/, w sieni przejazdowej sklepienie kolebkowe na wydatnych gurtach wyżej stropy drewniane, belkowe z tynkowaną podsufitką, w niektórych pomieszczeniach sufity z fasetą.

Posadzki - w piwnicach betonowe i kamienne, w parterze j.w. pokryte płytkami lastrico lub wykładzinami, wyżej drewniane "białe", częściowo pokryte wykładzinami i parkietem, w klatkach schodowych i korytarzach płyty kamienne i podłogi drewniane.

Schody - do piwnic kamienne, zabiegowe, w dwóch niezależnych klatkach schodowych drewniane, dwubiegowe z drewnianą balustradą, na poddasze drewniane, jednobiegowe.

Drzwi - częściowo drewniane, konstrukcji ramowo-płycinowej, jednoskrzydłowe, częściowo nowe drewniane, proste lub standardowe. Okna drewniane, prostokątne, dwuskrzydłowe z podziałami krzyżowymi /ze ślaniem/, skrzynkowe i półskrzynkowe. Witryny drewniane i metalowe/wtórne/.

Elewacje - frontowa, 7-osiova, niesymetryczna, 4-kondygnacyjna /4 kondygnacja nadbudowana w XIX/XX w./, w parterze nieregularnie rozmieszczone witryny i otwory wejściowe do lokali handlowo-usługowych. Wyżej widoczny historyczny podział na dwie części. Część prawa 3-osiova, o prostych podziałach lizenami i gzymsami międzykondygnacyjnymi. Po lewej 4 osie okienne między oknami 2 i 3 kondygnacji prostokątne płyciny z wykrojonymi narożnikami, nad oknami 2 piętra płyciny prostokątne i proste odcinki belkowania.

- el. tylna, 6-osiova, 4 kondygnacyjna, bez cech stylowych, w parterze w prawej skrajnej osi brama przejazdowa.

Instalacje - wod.-kan., elektryczna, gaz, c.o.,

| | | | |
|---|--|--|--|
| <p>14. Kubatura</p> <p>ok. 4036 m³</p> | <p>15. Powierzchnia użytkowa</p> <p>ok. 1405 m²</p> | <p>16. Przeznaczenie pierwotne</p> <p>mieszkalno-usługowe</p> | <p>17. Użytkowanie obecne</p> <p>mieszkalno-usługowe</p> |
| <p>18. Prace budowlane i konserwatorskie, ich przebieg i dokumentacja</p> <p>Bieżąca naprawa pokrycia dachowego, obróbkę blacharskich instalacji.</p> | | <p>19. stan zachowania (fundamenty, ściany zewnętrzne, ściany wewnętrzne, sklepienia, stropy, konstrukcje dachowe, pokrycie dachu, wyposażenie i instalacje)</p> <p>Mury fundamentów i budynku zawilgocone, zmurszałe tynki korytarzy i klatek schodowych i elewacji tylnej, podadzki kamienne zniszczone /nierówności, ubytki/, instalacje do wymiany. Pokrycie dachowe, więźba, mury, sklepienia, stolarka - stan dobry.</p> | |
| | | <p>20. Najpilniejsze postulaty konserwatorskie</p> <p>Zachować bryłę budynku, wygląd elewacji, dekorację elewacji frontowej po lewej stronie, układ pomieszczeń, sklepienia, stropy, detale kamienne i posadzki z płyt kamiennych, stolarkę okienną i drzwiową /częściowo/.</p> | |

1. Akta archiwalne (rodzaj akt, numer i miejsce przechowywania)

24. Uwagi różne

2. Bibliografia

25. Opracował

tekst Krzysztof Kurek 08.1992r.

imię, nazwisko, data, podpis

plany, rysunki J.W.

imię, nazwisko, data, podpis

zdjęcia lotogr. J.W.

imię, nazwisko, data, podpis

miejsce przechowywania negatywów

Karta po wypełnieniu podlega ochronie na podstawie przepisów prawa autorskiego

3. Źródła ikonograficzne i lotografia (rodzaj, miejsce przechowywania, sygnatury)

26. Adnotacje o inspekcjach, informacje o zmianach (daty, imiona i nazwiska wypełniających)

27. Załączniki

| | | |
|----------------|--------------------------------|--|
| 1. Miejscowość | 2. Obiekt (nazwa jak w karcie) | 3. Zawartość wkładki (nazwa obiektu lub materiału uzupełniającego) |
| KOWARY | budynek, ul. 1 Maja 20 | zdjęcia fotograficzne |



Wkładkę sporządził: K. Kurek .1992 r.
(imię, nazwisko, data)

Miejsce przechowywania negatywów:

Ofic. Z.P. Dział. zam. 599 paki. 23.690

Wzr. ODZ 1978