

1. Obiekt

DAWNY MŁYN Z PIEKARNIĄ, obecnie budynek mieszkalno-usługowy

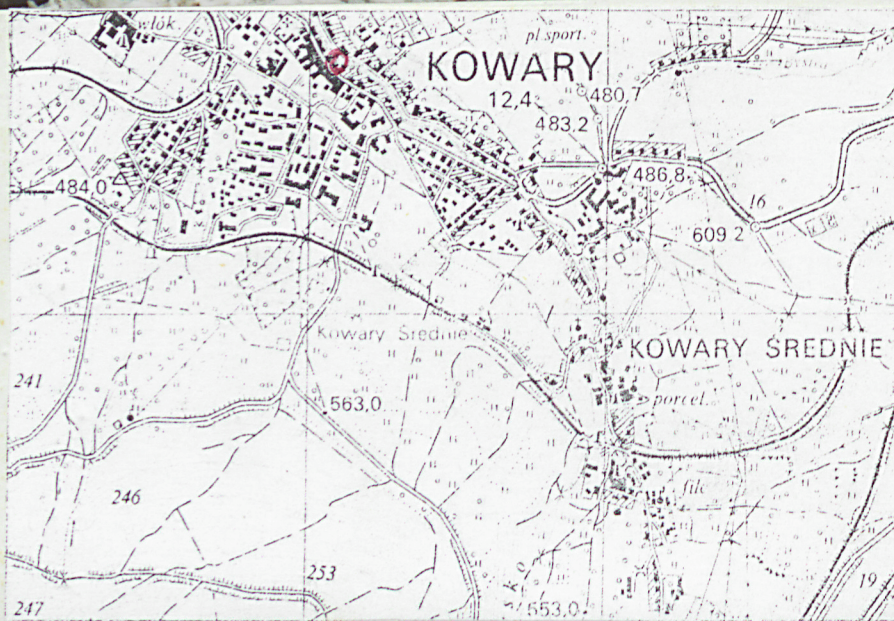
2. Czas powstania

1 poł. XVIII w.
przeb. rozbud.
3 ćw. XIX w.

3. Miejscowość

K O W A R Y

11. Zdjęcia, rzut, przekrój, sytuacja, orientacja



4. Adres

ul. 1-go Maja nr 11

nr hipoteczny rk. 1. 36252

5. Przynależność administracyjna

jeleniogórskie

województwo

miasto

gmina

pow. JELENIA GÓRA

6. Poprzednie nazwy miejscowości

Schmiedeberg /do 1945 r./

7. Przynależność administracyjna

1 VI 1975

województwo

wrocławskie

powiat

8. Właściciel i jego adres

Gmina Kowary

Urząd Miasta Kowary

ul. 1 Maja 1

9. Użytkownik i jego adres

mieszkania komunalne

lokale handlowe

10. Rejestr zabytków

Nr 1258/5 data 22.04.96

12. Autorzy, historia obiektu, określenie stylu

Budynek powstał w 1 poł. XVIII w. jako młyn wodny, powiększony niebawem o piekarnię. W 3 ćw. XIX w. dobudowano od frontu nową część z pomieszczeniami handlowymi na parterze. Urządzenia młynowe zdewastowane i zdemontowane, zachowały się jedynie nieliczne relikty w piwnicy. Dolna kondygnacja piwnic zalana wodą i zasypana. Na parterze widoczne pozostałości pieca piekarniczego. Obecnie budynek pełni funkcję wielorodzinnego budynku mieszkalnego z częścią handlową w parterze. Budynek niejednorodny stylowo z elementami baroku.

13. Opis (sytuacja, materiał i konstrukcja, rzut, bryła, elewacje, wnętrze, wyposażenie, instalacje)

Budynek usytuowany w centrum miasta, w zabudowie staromiejskiej, przy głównej, reprezentacyjnej ulicy, przecinającej miasto w kierunku wschód-zachód. Budynek stoi w ciągu zabudowy pierzei północnej, na wąskiej działce pomiędzy ulicą a przepływającą od strony zaplecza od północy rzeką Jedlicą.

Materiał, konstrukcja, technika:

Starsza część budynku to dawny młyn zbudowany z kamienia, część dobudowana przy ulicy z cegły, obustronnie tynkowany, portal wejściowy w elewacji bocznej wschodniej z piaskowca, obramienia okien i gzyms międzykondygnacyjny w wyprawie tynkowej. Część ścian wewnętrznych, działowych dawnego młyna w konstrukcji ryglowej. Sklepienia zachowane w części młynowej w dwóch pomieszczeniach piwnicy oraz korytarzu doprowadzającym, kamienne, kolebkowe. W pozostałych pomieszczeniach stropy drewniane z podsufitką tynkową. W sieni stropy podstemplowane drewnianymi belkami. W części pomieszczeń dawnego młyna od strony zachodniej zachowane skromne dekoracje *fasetowe*.

Więźba dachowa krokwiowo-jętkowa, dach od frontu kryty łupkiem eternitowym od podwórza blacha i eternit.

W części pomieszczeń parteru w pomieszczeniach gospodarczych posadzki z płytek lastricowych, w sieni wylewka cementowa, w piwnicach posadzki kamienne. W pomieszczeniach mieszkalnych i korytarzach podłogi drewniane, w części dawnego młyna wykonane z bardzo szerokich desek.

Schody drewniane, jednobiegowe, łamane z poręczami wspartymi na balustradzie tralkowej, schody do piwnicy kamienne.

Otwory prostokątne, w parterze od strony ulicy przebudowane na współczesne witryny. Zachowana stolarka okienna, skrzynkowa, krzyżowa oraz dwuskrzydłowe drzwi płycinowe z naswietleniem w elewacji głównej i bocznej.

Rzut - skomplikowany, starsza część młynowa od strony Jedlicy na rzucie wydłużonego trapezu o zwężających się bokach w kierunku wschodnim, do niej dołączona nowsza część budynku na szerokości 2/3 elewacji od zachodu i zbliżonej szerokości. Narożnik południowo-wschodni budynku młyna styka się z sąsiednim budynkiem i częściowo wchodzi w jego ścianę. Część młynowa dwutraktowa, część nowsza jednotraktowa, komunikacja za pomocą klatki schodowej założonej w centralnej części budynku młyna od strony południowej, dostępna przez wejście w elewacji wschodniej nowszego budynku, w narożniku północno-wschodnim. Pomieszczenia parteru wykorzystane na cele handlowe, dostępne z ulicy. Część młynowa charakteryzuje się większą grubością ścian obwodowych, w piwnicy w części młynowej ceglana studnia *czworokątnej zamknięta drewnianą pokrywą*.

Bryła - wydłużona, dwuelementowa. Składa się z dwukondygnacyjnego budynku dawnego młyna wodnego, do którego dołączono od strony zachodniej dłuższym bokiem drugi nowszy budynek, również dwukondygnacyjny z okienkami poddasza. Część młynowa podpiwniczona, pierwotnie piwnice dwukondygnacyjne, obecnie dolne zasypane, część nowsza niepodpiwniczona. Dachy nad każdą częścią osobne, trójspadowe, o kalenicach skierowanych do siebie pod kątem prostym.

Elewacje zróżnicowane, tylna oraz boczne bardzo proste, pozbawione dekoracji, frontowa od ulicy z bogatszym detałem. Elewacja frontowa czteroosiowa...

Ciąg dalszy - wkładka nr 1

<p>14. Kubatura</p> <p>2352 m³</p>	<p>15. Powierzchnia użytkowa</p> <p>628 m²</p>	<p>16. Przeznaczenie pierwotne</p> <p>dawny młyn z piekarnią</p>	<p>17. Użytkowanie obecne</p> <p>budynek mieszkalno-usługowy</p>
<p>18. Prace budowlane i konserwatorskie, ich przebieg i dokumentacja</p> <p>Bieżące prace remonrowe m.in.:</p> <ul style="list-style-type: none"> - naprawy poszycia dachowego, - wymiana obróbek blacharskich, - remonty elewacji frontowej i bocznej, - adaptacja pomieszczeń handlowych i mieszkań, - częściowa wymiana instalacji. 		<p>19. Stan zachowania (fundamenty, ściany zewnętrzne, ściany wewnętrzne, sklepienia, stropy, konstrukcje dachowe, pokrycie dachu, wyposażenie i instalacje)</p> <p>Stan zachowania średni. Zawilgocone mury piwnic i parteru, pokrycie dachowe częściowo do wymiany, tynki zewnętrzne do naprawy.</p> <p>20. Najpilniejsze postulaty konserwatorskie</p> <p>Zachować bryłę budynku, kształt dachu, rodzaj pokrycia dachowego /łupka lub imitacja łupka/, zachować dyspozycję, artykulację i dekorację elewacji frontowej i bocznych, wymagana rekompozycja witryn i stolarki drzwiowej w parterze elewacji frontowej, zachować kamienny portal drzwi główne, wejściowe; we wnętrzach zachować sklepienia, studnię, oryginalną stolarkę okienną i drzwiową, sufit z fasetą.</p>	

21. Akta archiwalne (rodzaj akt. numer i miejsce przechowania)

24. Uwagi różne

25. Opracował
tekst mgr Kazimierz Sliwa IV 1996 r.

imię, nazwisko, data, podpis

plany, rysunki J.W.

imię, nazwisko, data, podpis

zdjęcia fotogr. J.W.

imię, nazwisko, data, podpis

miejsce przechowania negatywów u autora zdjęć

Karta po wypełnieniu podlega ochronie na podstawie przepisów prawa autorskiego

22. Bibliografia

26. Adnotacje o inspekcjach, informacje o zmianach (daty, imiona i nazwiska wypełniających)

23. Źródła ikonograficzne i fotografia (rodzaj, miejsca przechowania sygnatury)

27. Załączniki

wkładka nr 1 - ciąg dalszy opisu, spis fotografii, zdjęcia

wkładka nr 2 - zdjęcia fot.

wkładka nr 3 - "-"

wkładka nr 4 - "-"

1. Miejscowość

KOWARY.

2. Obiekt (nazwa jak w karcie)

dawny młyn z piekarnią
ul. 1 Maja 11

3. Zawartość wkładki (nazwa obiektu lub materiału uzupełniającego)

ciąg dalszy opisu, spis fotografii, zdjęcia

ciąg dalszy opisu /13/...podzielona gzymsem międzykondygnacyjnym, który przechodzi na obie elewacje boczne części dobudowanej do młyna. Nad parterem drewniany balkon założony na szkości dwóch środkowych osi z prostą balustradą o gęstym rozstawie prostokątnych tralek. Otwory okienne i drzwi prowadzące na balkon ujęte w profilowane opaski, zwieńczone górą nadokiennikami z profilowanym gzymsem. Powyżej szeroki pas gzymsu podokapowego przedzielonego kwadratowymi okienkami strychu, pomiędzy którymi prostokątne płyciny. Gzyms podokienny obiega elewacje boczne oraz przechodzi na część frontową elewacji młyna. Parter przebudowany, współczesne okna witrynowe i metalowe drzwi do sklepu odzieżowego, zachowana stolarka drzwi do drugiego pomieszczenia handlowego, pyłcinowa, dwudrzwiowe o jednej części /prawej/ znacznie węższej, płyciny wypełnione wąskimi prostokątnymi listwami, część górna szerszych skrzydeł drzwiowych oraz nadświetle przeszklone, zamek współczesny.

Elewacja boczna, zachodnia, płaska, dwudzielna, pozostawiona dylatacja do wysokości drugiej kondygnacji na styku obu części budynku, oprócz gzymsu międzykondygnacyjnego urywającego się na dylatacji, gzyms podokapowy. Otwory bez dekoracji.

Elewacja boczna wschodnia, trójosiowa części bocznej, powtarza w drugiej kondygnacji dekorację elewacji frontowej, okno środkowe zaznaczone. W dolnej kondygnacji, pozbawionej okien drzwi wejściowe do obu budynków, obramione kamiennym prostokątnym portalem. Ościeża portalu profilowane. Drzwi płycinowe, dwuskrzydłowe, ze środkowym słupkiem o formie półkolumnienki z bazą i kielichowym cokołem. Na obu skrzydłach po trzy pionowo umieszczone płyciny prostokątne o profilowanych ramach, oba górne przeszklone, oryginalna klamka i podkładka oraz zamek zabudowany. W przylegającym fragmencie elewacji dawnego młyna kontynuowany jest gzyms podokapowy analogiczny jak w elewacji frontowej i bocznej nowszego budynku, otwory wzbogacone jedynie skromnym parapetem. Elewacja wschodnia młyna zupełnie płaska, z trzema oknami w szczycie.

Elewacja tylna, płaska, pozbawiona dekoracji, przedzielona na dwie niesymetryczne części pozbawione architektonicznego ładunku. Górna kondygnacja ogółem 6 osi, dolna 7 osi. W dolnej partii od strony rzeki niewielka przybudówka.

Wnętrza zachowane w kilku pomieszczeniach, powstałych przez wtórny podział jednej dużej sali, stropy o skromnej dekoracji fasetowej, z wydzieloną profilem na suficie gładką częścią plafonową. Ponadto zachowane dawne wejście do piekarni, z drzwiami dwuskrzydłowymi, pierwotnie przeszklonymi, zamkniętymi łukiem odcinkowym, o gęstym podziale na prostokątne szybki. W piwnicach zachowane częściowo urządzenia po dawnym młynie oraz na parterze pozostałości pieca piekarniczego. Na podwórzu przy elewacji zachodniej dwa kamienne koła młyńskie.

Instalacje: wod-kan., elektr., gaz., piece, c.o. lok.

Spis fotografii:

- 1.-elewacje w widoku od południa
- 2.-zestknięcie budynków nr 11 i 9
- 3.-elewacja wsch. traktu przedniego
okno 2 kondygnacji
- 4.-wejście główne do budynku

- 5.-elewacja frontowa
- 6.-elewacja front.-fragm.
- 7.-elewacja tylna
- 8.-elewacja boczna, zach.
- 9.-elewacja boczna pd.
- 10.-sklepienie piwnic
- 11.-studnia w piwnicy

- 12.-pierwotne drzwi wejściowe
- 13.-sufit pomieszczenia parteru
- 14.-pomieszczenie dawnej piekarni
- 15.-łożysko dawnego młyna

mgr Kazimierz Śliwa IV 1996 r.

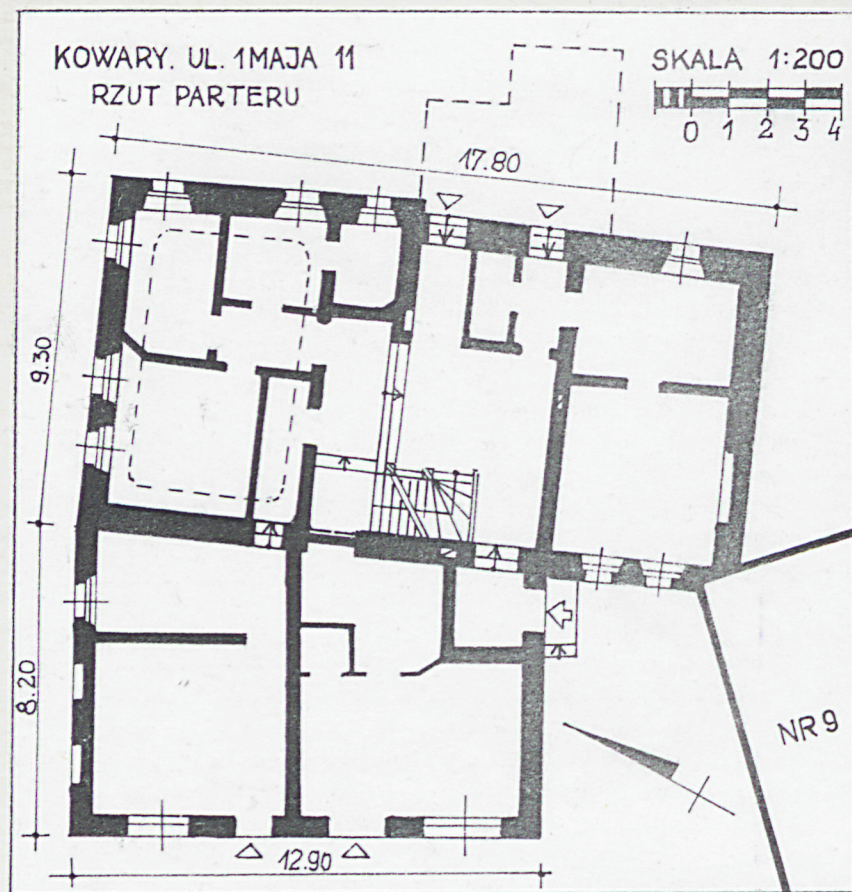
Wkładkę złożył:

(imię, nazwisko i data)

u autora zdjęć

Miejsce przechowywania negatywów

Wzór ODZ 1978 r.



1. Miejscowość
KOWARY

2. Obiekt (nazwa jak w karcie)
dawny młyn z piekarnią
ul. 1 Maja 11

3. Zawartość wkładki (nazwa obiektu lub materiału uzupełniającego)
zdjęcia fotograficzne



Wkładkę założył: mgr Kazimierz Śliwa IV 1996 r.
(imię, nazwisko i data)

Miejsce przechowywania negatywów u autora zdjęć



1. Miejscowość

KOWARY

2. Obiekt (nazwa jak w karcie)
dawny młyn z piekarnią
ul. 1 Maja 113. Zawartość wkładki (nazwa obiektu lub materiału uzupełniającego)
zdjęcia fotograficzne

Wkładkę założył: mgr Kazimierz Śliwa IV 1996 r.
(imię, nazwisko i data)

Miejsce przechowywania negatywów u autora zdjęć



1. Miejscowość

KOWARY

2. Obiekt (nazwa jak w karcie)

dawny młyn z piekarnią
ul. 1 Maja 11

3. Zawartość wkładki (nazwa obiektu lub materiału uzupełniającego)

zdjęcia fotograficzne



Wkładkę złożył: mgr Kazimierz Śliwa IV 1996 r.
(imię, nazwisko i data)

u autora zdjęć

Miejsce przechowywania negatywów

