

A B C D E F G H I J K L Ł M N O P R S T U V W X Y Z

Nr 3739
DOLNOŚLĄSKIE

1. Obiekt

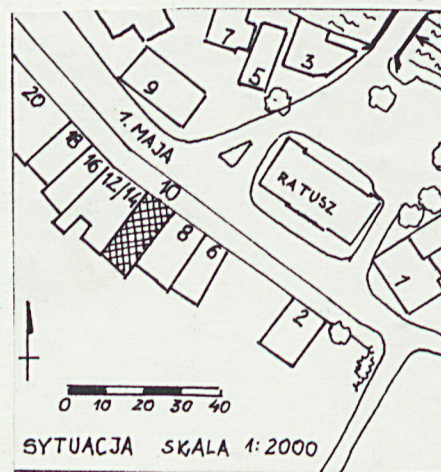
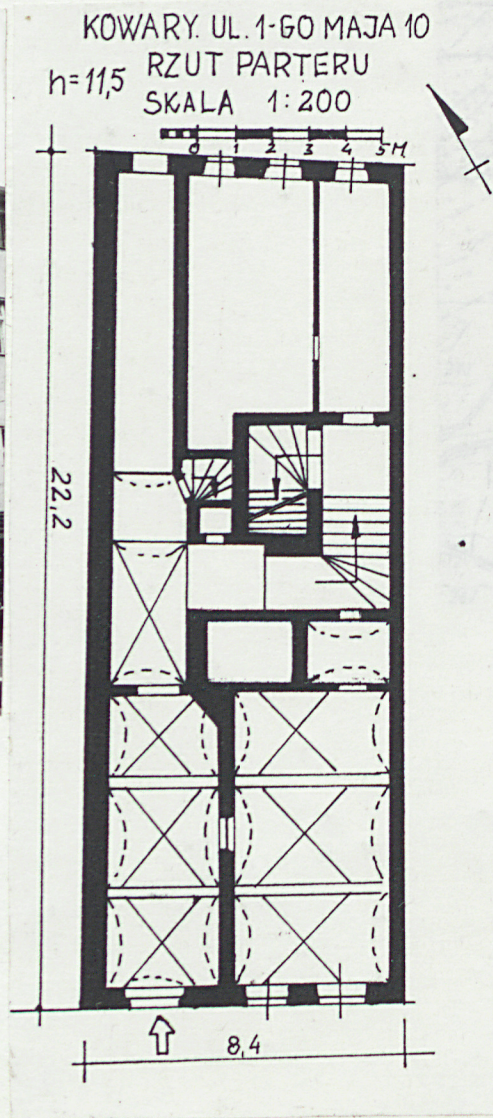
BUDYNEK MIESZKALNO -USŁUGOWY

2. Czas powstania
kon. XVIII w.
przeb. XIX w.

3. Miejscowość

KOWARY

11. Zdjęcia, rzut, przekrój, sytuacja, orientacja



4. Adres

ul. 1 Maja 10

nr hipoteczny

5. Przynależność administracyjna

województwo jeleniogórskie

gmina miasto

pow. JELENIA GÓRA

6. Poprzednie nazwy miejscowości

Schmiedeberg /do 1945 r. /

7. Przynależność administracyjna
przed 1 VI 1975

województwo wrocławskie
Jelenia Góra

powiat

8. Właściciel i jego adres

Urząd Miasta
Kowary
ul. 1 Maja 1

9. Użytkownik i jego adres

mieszkania komunalne

10. Rejestr zabytków

Nr 1134/7 data 29.04.1993

13. Opis (sytuacja, materiał i konstrukcja, rzut, bryła, elewacje, wnętrze, wyposażenie, instalacje)

Budynek położony w centrum Kowar, ok. 200 m od kościoła parafialnego w kierunku pd-wsch., niemal naprzeciwko położonego po drugiej stronie ulicy budynku ratusza, w zwartej szeregowej zabudowie ul. 1 Maja, na wąskiej, wydłużonej, prostokątnej działce.

Budynek murowany z cegły, na fundamentach kamiennych, tynkowany, częściowo podpiwniczony, z poddaszem użytkowym.

W piwnicach sklepienia beczkowe, kamienne, w parterze krzyżowe na szerokich gurtach, w dwóch pomieszczeniach kolebkowe, ceglane, wyżej stropy drewniane, belkowane.

Schody - do piwnic, kamienne zabiegowe, w klatce schodowej drewniane, zabiegowe z drewnianą balustradą.

Posadzki w piwnicach kamienne, z płyt, w parterze podobne oraz posadzki cementowe, częściowo pokryte płytkami ceramicznymi, wyżej podłogi drewniane.

Otwory okienne prostokątne, ujęte opaskami w tynku, okna drewniane, krosnowe, 2, 4 i 6 dzielne ze ślaniem, główny otwór wejściowy zakończony półkoliście, w profilowanej opasce w tynku, drzwi ramowo-płycinowe, 2 i 1 -skrzydłowe, w sieni z naświetlem ze skośną kratką, we wnętrzach częściowo nowe, typowe.

Budowla założona na planie wydłużonego prostokąta, kalenicowo w stosunku do ulicy, układ wewnątrz trzytraktowy, w przyziemiu po lewej sieni przelotowa, w tylnej części zwężona, po prawej w przednim trakcie pomieszczenie handlowo-usługowe, za nim klatka schodowa, w trakcie tylnym pomieszczenia gospodarcze, na wyższych kondygnacjach układ pomieszczeń nieregularny, częściowo korytarzowy.

Bryła zwarta, kubiczna, ukryta w ciągu zwartej zabudowy, dwukondygnacyjna plus piwnice, od tyłu trzykondygnacyjna z przylegającą do prawego narożnika 2-kondygnacyjną przybudówką.

Dach dwuspadowy, połacie o dużym kącie nachylenia, kryty blachą falistą, w połaci przedniej trzy wysokie lukarny, z tyłu obszerna 2-osiowa facjata, więźba dachowa krokwiowo-stolcowa wzmocniana mieczami.

Elewacje: frontowa 3-osiowa, otwory okienne rozmieszczone niesymetrycznie, nad oknami 1 piętra nadokienniki w formie odcinków gzymsu, pod nimi niewielkie płyciny, parter oddzielony dwoma pasami gzymsu, boniowany, po lewej otwór wejściowy, z prawej dwa duże okna wystawowe.

- tylna, 4-osiowa, otwory okienne rozmieszczone symetrycznie, zwieńczona obszerną facjatą na osi, bez artykulacji.

Instalacje: wod-kan., elektryczna, gaz.

12. Autorzy, historia obiektu, określenia stylu

Budynek wzniesiony pod koniec XVIII wieku, przebudowany w 2 poł. XIX stulecia. Remontowany w 1 poł. XX w. Pożar dachu w 1992 r.

14. Kubatura 3 776 m ³	15. Powierzchnia użytkowa 616 m ²	16. Przeznaczenie pierwotne mieszkalno-usługowe	17. Użytkowanie obecne mieszkalno-usługowe
18. Prace budowlane i konserwatorskie, ich przebieg i dokumentacja Od 1945 r remonty bieżące m.in.: - wymiana pokrycia dachowego, rynien i rur spustowych, obróbek blacharskich, częściowa modernizacja wnętrza i instalacji, - 1992 r - odbudowa spalonego dachu,		19. Stan zachowania (fundamenty, ściany zewnętrzne, ściany wewnętrzne, sklepienia, stropy, konstrukcje dachowe, pokrycie dachu, wyposażenie i instalacje) Mury zawilgocone, tynki parteru w stanie dobrym, zalane górne kondygnacje wskutek akcji p-poż., dach w odbudowie, stolarka, sklepienia, stropy - stan dobry, instalacje częściowo do wymiany.	
		20. Najpilniejsze postulaty konserwatorskie Zachować bryłę budynku, układ pomieszczeń parteru, wygląd elewacji frontowej, sklepienia, stropy, stolarkę okienną i drzwiową.	

21. Akta archiwalne (rodzaj akt, numer i miejsce przechowywania)

24. Uwagi różne

22. Biblioteka

J. Pilch, Zabytki architektury Dolnego Śląska, Ossolineum 1978 r., s. 119/120

25. Opracował

tekst Adam Kwiecień XI 1992 r.

imię, nazwisko, data, podpis

plany, rysunki

..... Krzysztof Kurek XI 1992 r.

imię, nazwisko, data, podpis

zdjęcia fotogr.

..... Adam Kwiecień XI 1992 r.

imię, nazwisko, data, podpis

miejsce przechowywania negatywów u autora zdjęć

KARTA PO WYPEŁNIENIU PODLEGA OCHRONIE NA PODSTAWIE PRZEPISÓW PRAWA AUTORSKIEGO

26. Adnotacje o inspekcjach, informacje o zmianach (daty, imiona i nazwiska wypełniających)

23. Źródła ikonograficzne i fotografia (rodzaj, miejsce przechowywania, sygnatury)

27. Załączniki

wkładka nr 1 /epis fotografii -4 szt./

1. Miejscowość	2. Obiekt (nazwa jak w karcie)	3. Zawartość wkładki (nazwa obiektu lub materiału uzupełniającego)
KOWARY ul. 1 Maja 10	budynek mieszkal. usług.	spis fotografii - 5 sztuk

Spis fotografii:

1. - elewacja tylna
2. - główny otwór wejściowy
3. - sklepienie przedniej części sieni
4. - sklepienia sieni
5. - elewacja frontowa /w odbudowie/



Wkładkę założył: Adam Kwiecień XI 1992 r.
(imię, nazwisko, data)

Miejsce przechowywania negatywów: u autora zdjęć

Z-d Poligr. Jan Jasiński W-wa, ul. Wolna 13, tel. 12-43-83

Wzór ODZ 1978 r.

5.

