

1. Obiekt

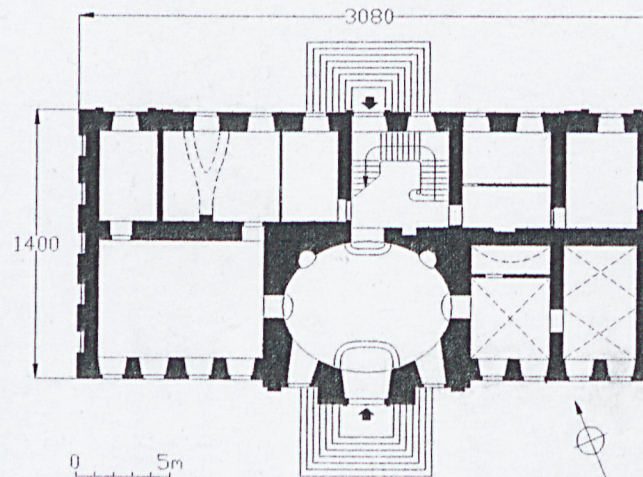
RATUSZ

2. Czas powstania
pierw. 1 ćw. XVI w.; 1 poł. XVIII w.
(?); ob. 1789 r.; XIX w.; 1 poł. XX
w.:

3. Miejscowość

KOWARY

11. Zdjęcie, rzut, przekrój, sytuacja, orientacja



4. Adres

ul. 1 Maja 1 a, 58-530 Kowary

nr hipoteczny 306

5. Przynależność administracyjna

województwo dolnośląskie
powiat jeleniogórski
gmina miasto Kowary

6. Poprzednie nazwy miejscowości

Schmiedeberg Kr. Hirschberg

7. Przynależność administracyjna 1.04.1975 r

województwo wrocławskie
powiat Jelenia Góra

8. Właściciel i jego adres

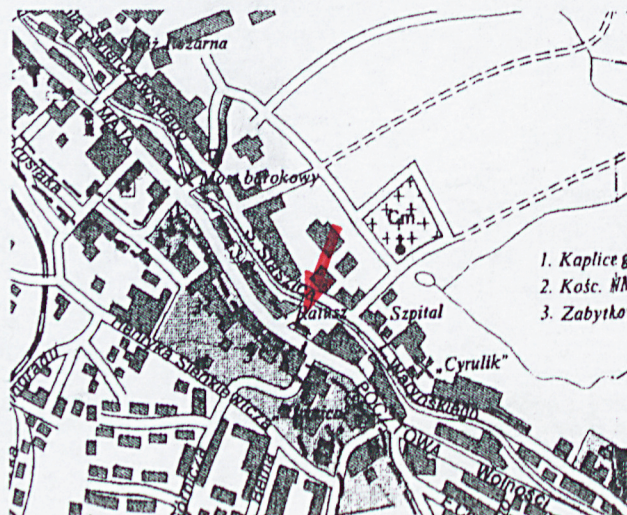
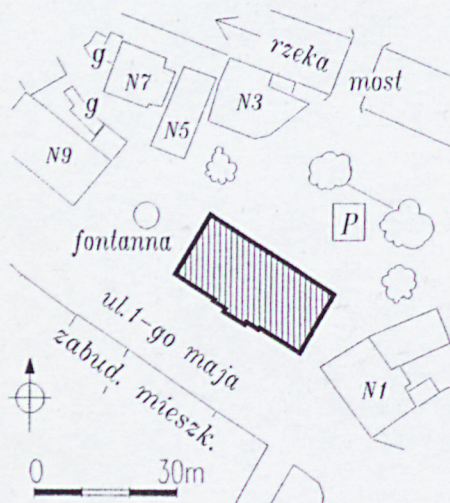
gmina – miasto Kowary;
gmina Kowary; siedziba Urzędu
Miejskiego

9. Użytkownik i jego adres

j.w.;

10. Rejestr zabytków

nr 9/A data 1.03.2000



12. Autorzy, historia obiektu, określenie stylu.

Dzisiejszy ratusz stoi na miejscu dawnych budowli, stanowiących siedzibę władz miejskich Kowar. Prawdopodobnie tu umiejscowiony był w pocz. XVI w. budynek wójtostwa, który, być może uległ zniszczeniu w czasie najazdu husytów. Kolejna wzmianka o domu sądowym (Gerichthaus), pełniącym funkcje ratusza pojawia się przy okazji pożaru w 1634 r, który zniszczył prawie wszystkie budynki w mieście. Opis barokowego budynku ratuszowego zamieszcza źródło z 1651 r – budowla 2-kond., z dwoma wejściami, w przyziemiu murowana z kamienia, wyżej – w konstrukcji drewnianej szkieletowej, z wypełnieniem szachulcowym. Przekazy ikonograficzne z poł. XVIII w. ukazują budowlę 2-kond., ustawioną kalenicowo w stosunku do głównej osi komunikacyjnej miasta (dzisiejszej ul. 1 Maja), założoną na rzucie prostokąta, o prostej zwartej bryle, nakrytej 2-spadowym dachem z sygnaturką, z elewacjami rozcłonkowanymi regularnym układem otworów okiennych. W czasach pruskich Kowary stały się wolnym miastem, królewskim. W 1786 r wyburzono stary, zrujnowany dom sądowy, wznosząc w jego miejscu nową, okazalszą budowlę. Autorem projektu był Christian F. Schultze a budowę nadzorował kowarski mistrz budowlany Neumann. W budowie wykorzystano prawdopodobnie fragmenty starego budynku (kondygnacja piwnic). Prace zakończono w 1788 r, jak wskazuje data nad wejściem głównym a uroczyste poświęcenie budynku odbyło się 19 listopada 1789 r. Całkowity koszt budowy wyniósł 8544 talarów. W późniejszych latach XIX i I ćw. XX w. dokonywano niewielkich zmian, dotyczących głównie wnętrza budowli – zmiana układu pomieszczeń, kopuła nad Salą Rady, adaptacja poddasza na pomieszczenia biurowe; przeróbki zewnętrzne dotyczyły wymiany stolarki okiennej oraz przemurowania i zblendowania znacznej części otworów.

13. Opis (sytuacja, materiał i konstrukcja, rzut, bryła, elewacje, wnętrze, wyposażenie, instalacje

SYTUACJA. Kowary – miasto na pograniczu Kotliny Jeleniogórskiej, Rudaw Janowickich i Karkonoszy, położone w dolinie potoku Jedlica, dopływu Bobru. Miejscowość rozciąga się po obu stronach Jedlicy, wzdłuż, równoległej do niej szosy Jelenia Góra – Wałbrzych – Przełęcz Okraj. Główną, historyczną osią miasta jest dzisiejsza ul. 1-go Maja, łącząca dawniej dwa ośrodki władzy miejskiej – ratusz i kościelnej – kościół parafialny. Ulica zabudowana jest ciasno, na ogół kalenicowo ustawionymi kamieniczkami. Od pn. wsch. zabudowę ogranicza, płynący równoległe potok.

Ratusz, stanowi wsch. zamknięcie dawnej historycznej osady górniczej. Dziś, wraz z kościołem parafialnym tworzą centrum miasta rozbudowanego wzdłuż Jedlicy, w kierunku pd.-wsch. – pn.-zach., z nowymi osiedlami, powstającymi w części pd.-zach., ograniczonej linią kolejową z Jeleniej do Kamiennej Góry. Budowla wolnostojąca, w odróżnieniu od, sąsiadującej z nią zwartej zabudowy mieszkalno usługowej, w postaci niewielkich, ujednoliconych pod względem wystroju kamienic. Zwrocona fasadą do ul. 1 Maja, z pozostałych stron otoczona jest niewielkim placem, którego znaczna część na zapleczu budynku, ograniczona korytem rzeki, przeznaczona została na parking. W pn.-zach. narożniku parkingu most, łączący siedzibę władz miejskich z ul. Staszica i częścią miasta rozciągającą się na prawym brzegu Jedlicy.

MATERIAŁ. KONSTRUKCJA. TECHNIKA.

Ściany. Ściany zewnętrzne murowane w partii piwnic wyłącznie z kamienia (prawdopodobnie pozostałości barokowe budowli), wyżej – z mieszaniny kamienia i cegły pełnej, obustronnie tynkowane. Detal architektoniczny bogaty, szczególnie w partii ryzalitu frontowego: ceramiczny tynkowany (gzymsy, boniowanie, pilastry, fronton), wyrabiany w tynku i narzucie (obramienia otworów okiennych, bogata, klasycystyczna dekoracja ryzalitu fasady – głowice pilastrów, girlandy laurowe, tralki, kartusze, elementy roślinne, wazony), kamienny, ograniczony do obramień obu zewnętrznych otworów drzwiowych i licowanego kamiennymi płytami cokołu oraz drewniany (lukarny i obudowa zegara w tylnej połaci dachowej, odeskowanie gzymsu głównego).

Ściany wewnętrzne murowane z cegły pełnej, tynkowane; wiele współczesnych ścianek działowych murowanych z cegły dziurawki oraz drewnianych, w konstrukcji szkieletowej, obitych dyktą (część wsch. 2-giej kond.); ściany wewnętrzne w części wykonane współczesną boazerią z listew (2-ga i 3-cia kond., , pomieszczenia USC) oraz współczesną glazurą ścienną (sanitariaty) w Sali Rady (2-ga kond.) wyprawa gipsowa o wys. 70 cm, imitująca marmur; 3-cia kond. powstała wskutek adaptacji części strychu na pomieszczenia biurowe – ściany w konstrukcji drewnianej, szkieletowej, wykorzystującej elementy więźby dachowej, otynkowane pokryte boazerią.

Sklepienia i stropy. Piwnice w większości sklepienie ceramiczne, nieregularnymi sklepieniami kolebkowymi i krzyżowymi i zróżnicowanych strzałkach, część pomieszczeń z odcinkowymi stropami cerami ceramicznymi na belkach stalowych; w przyziemiu dwa pomieszczenia narożnika pn.-zach. nakryte ceramicznymi sklepieniami krzyżowymi, w pozostałych pokojach stropy drewniane belkowe z podsufitkami – strop holu dekorowany barokową polichromią, przedstawiającą herb miasta w otoczeniu ornamentu z liśćmi akantu i taśmy, w fasacie iluzjonistyczny fryz roślinny, imitujący dekorację stiukową; pomieszczenia wyższych kondygnacji nakryte stropami drewnianymi belkowymi z podsufitkami, w części wsch. piętra zachowany strop fasetowy z dekoracją stiukową w postaci fryzu kroksztynowego; wyjątek stanowi dawna Sala Rady, usytuowana nad holem, nakrywa ją eliptyczna spłaszczona kopuła (skorupa z zaprawy zbrojona siatką i prętami), powstała prawdopodobnie w latach międzywojennych (?) oraz pomieszczenie dzisiejszej kasy (narożnik pn.-zach.) – sklepienie krzyżowe.

Wieżba dachowa. Konstrukcja dachu drewniana, 2-kond., elementy dolnej kond. wykorzystano w konstrukcji ścian stropów pomieszczeń poddaszowych, adaptowanych na pokoje biurowe; wieżba jętkowo-krokwiowa na pojedynczej ścianie stolcowej, z mieczami w płaszczyźnie więźarów i kierunku kalenicowym; dach ryzalitu krokwiowy, wsparty na stolcach.

Pokrycie dachowe. Dach korpusu kryty ceramicznie – dachówka karpiówka podwójnie „w koronkę”; pulpitowy daszel ryzalitu kryty papą na lepiku; na daszkach i ściankach lukarn pokrycie z łupka, układanego „w karo” i „w łuskę”.

Posadzki i podłogi. Pomieszczenia piwniczne z surowymi posadzkami betonowymi, w kilku zachowały się resztki posadzek z kwadratowych płyt piaskowcowych (kotłownia); w części piwnicznej, adaptowanej na sanitariaty współczesna glazura podłogowa hol i klatka schodowa wyłożone posadzką terakotową z szarych i 6-bocznych płytek; w pozostałych pomieszczeniach wszystkie kondygnacji podłogi drewniane, częściowo deskowe i parkietowe, w większości z płyt drewnopochodnych, kryte wykładzinami PCV lub dywanowymi; wyjątek stanowi mozaikowa posadzka Sali Rady – szary i różowy marmur.

Schody. Schody zewnętrzne. Oba wejścia główne poprzedzone wysokimi schodami betonowymi w kształcie piramidy;

14. Kubatura	15. Powierzchnia użytkowa	16. Przeznaczenie pierwotne	17. Użytkowanie obecne
5 800 m ³	1 245 m ²	ratusz	ratusz
18. Prace budowlane i konserwatorskie, ich przebieg i dokumentacja <p>⇒ l. 60-te — wzmocnienie konstrukcji dachu; przełożenie pokrycia dachowego; prace adaptujące dolną kond. poddasza na pomieszczenia biurowe; wstawienie części ścianek działowych (zmiana układu pomieszczeń w 2-giej kond. ?);</p> <p>⇒ ok. 1970 r — prace elewacyjne; naprawa i uzupełnienie tynków, wymalowania zewnętrzne;</p> <p>⇒ 1996 r — adaptacja części pomieszczeń piwnicznych na sanitariaty; remont instalacji c.o. (ogrzewanie gazowe);</p> <p>⇒ na przestrzeni lat przeprowadzano także remonty i naprawy doraźne oraz drobne prace modernizacyjne, takie jak uzupełnianie pokrycia dachowego, wymalowania wewnętrzne, naprawy instalacji; nie zachowała się żadna dokumentacja, dotycząca przeprowadzonych w latach powojennych prac;</p>		19. Stan zachowania (fundamenty, ściany zewnętrzne, ściany wewnętrzne, sklepienia, stropy, konstrukcje dachowe, pokrycie dachu, wyposażenie i instalacje) <p>stan techniczny budynku zły; zły stan więźby dachowej, która osłabiona konstrukcyjnie; wskutek prac adaptacyjnych prowadzonych w l. 60-tych naruszony został układ statyczny budynku; nieszczelności w pokryciu dachowym powodują przenikanie wody opadowej do wnętrza, co pogarsza stan więźby; osłabiona konstrukcja schodów klatki schodowej (podesty ugięte, odchylone ukośnie od ściany); zły stan tynków zewnętrznych, widoczne ślady zawilgoceń ścian zewnętrznych, szczególnie w partii przyziemia i zwieńczeniu ryzalitu; tynki skorodowane, łuszczą się i odpadają; w attyce ryzalitu, pod wpływem niszczącego działania wilgoci widoczne znaczne ubytki tynków, powodujące uszkodzenia detalu architektonicznego (gzyms wieńczący); zły stan stolarki okiennej i drzwiowej oraz podłóg drewnianych budynku;</p>	
		20. Najpilniejsze postulaty konserwatorskie <p>⇒ kapitalny remont dachu – wymiana więźby dachowej; wymiana pokrycia dachowego; obróbki blacharskie;</p> <p>⇒ osuszenie ścian; założenie izolacji przeciwwilgociowej;</p> <p>⇒ wymiana tynków zewnętrznych z zachowaniem i częściową rekonstrukcją detalu architektonicznego;</p> <p>⇒ oczyszczenie i konserwacja zachowanych elementów wystroju zewnętrznego;</p> <p>⇒ naprawa stolarki okiennej i drzwiowej z zachowaniem oryginalnych wzorów;</p> <p>⇒ naprawa podłóg drewnianych;</p> <p>⇒ remont klatki schodowej i schodów, z zachowaniem oryginalnego wyglądu;</p> <p>⇒ objęcie ratusza opieką konserwatorską i wpisanie jej do rejestru zabytków;</p>	

<p>21. Akta archiwalne (rodzaj akt, numer i miejsce przechowywania)</p>	<p>24. Uwagi różne.</p> <hr/> <p>25. Opracował</p> <p>tekst Ewa Sawińska 22.02.99</p> <p>plany i rysunki Ewa Sawińska 22.02.99</p> <p>zdjęcia Ewa Sawińska 22.02.99</p> <p>miejsce przechowywania negatywów: archiwum autora</p> <p>Karta po wypełnieniu podlega ochronie na podstawie przepisu prawa autorskiego</p>
<p>22. Bibliografia</p> <p>T. EISENMÄNGER, Geschichte der Stadt Schmiedeberg im Riesengebirge., Breslau 1900, S. 165; Fest-Schrift zum 400 jährigen Jubiläum der Stadt Schmiedeberg i. Riesengebirge., Schmiedeberg 1913; G. GRUNDMANN, Alt Schmiedeberg., Der Wanderer im Riesengebirge., 1924 Jg. 44, Nr 490, S.213-215; Die alte Bergstadt Schmiedeberg., Schlesien, 1924, S. 180; KLEINERT, Schmiedeberg im Riesengebirge und Umgebung. Ein schl. Stadtbild., Berlin-Charlottenburg 1926, S. 8,9; W. KAPALCZYŃSKI, Kowary (seria: Śląsk w zabytkach sztuki), 1993, str.99-102; Inwentaryzacja budowlana., opr. T. Poławski, 1998 r (mpis w arch. UM w Kowarach);</p>	<p>26. Adnotacje o inspekcjach, informacje o zmianach (daty, imiona i nazwiska wypełniających)</p>
<p>23. Źródła ikonograficzne i fotografia (rodzaj, miejsce przechowywania, sygnatury)</p> <ul style="list-style-type: none"> * plan miasta Schmiedeberg z 1728 r — ogólna panorama Kowar, z widocznym budynkiem ratusza (repr. Kapalczyński); * F.B. WERNER, — rys. w Scenographia Urbium Silesiae., Nürnberg, panorama miasta z widocznym ratuszem, pol. XVIII w. (repr. Kapalczyński); * F.A. TITTEL — „Kowary – widok miasta i rynku” grafika w zbiorach Muz. Okręgowego w Jeleniej Górze, kon. XIX w.; * Fest-chrift zum ..., — zdj. ratusza od pd. wsch.; to samo zdj. reprodukowane w Kleinert, Schmiedeberg ...; * Die alte ..., Schlesien 1924 — fot. ratusza, widok od pd.-zach.; * Der preus. Stil i. Schl. Städten., Ruf, 1937, S. 70 — fot.: Das Rathaus zu Schmiedeberg (fasada od pd.-zach.; format A4); * dwie pocztówki z l. 20-tych (?) XX w. — widok fasady ratusza od pd.- wsch. i pd.-zach.; * W. KAPALCZYŃSKI, ..., — fot. kol. 1 – widok na najstarszą część miasta z lotu ptaka; wśród zabudowy ul. 1-go Maja widoczny również ratusz; il. 51 – fragment fasady ratusza, widok od zach.; 	<p>27. Załączniki</p> <ul style="list-style-type: none"> ♦ wkładka nr 1: cd. opisu; zestawienie materiału fotogr.; ♦ wkładka nr 2: zdjęcia; ♦ wkładka nr 3: zdjęcia; ♦ wkładka nr 4: zdjęcia; ♦ wkładka nr 5: zdjęcia;

1. Miejscowość	2. Obiekt (nazwa jak na karcie)	3. Zawartość wkładki (nazwa obiektu lub materiału uzupełniającego)
KOWARY	RATUSZ	cd. opisu; zestawienie materiału fot.; zdjęcia

pierwotne schody przed wejściem fasady prawdopodobnie 2-biegowe, lustrzane, o biegach równoległych do elewacji (zachowały się żeliwne balustrady).

Schody wewnętrzne. Klatka schodowa zlokalizowana pośrodku tylnego traktu, drewniana, schody trzybiegowe typu francuskiego, ograniczone drewnianą tralkową balustradą, stopnie z noskami. Przedsionek z holem i hol z tylnym traktem przyziemia połączone podwójnymi stopniami lastrykowymi na rzucie elipsoidalnym; od tylnego wejścia na poziom przyziemia wiodą 4 proste stopnie z piaskowca. Schody prowadzące do piwnic umiejscowione pod schodami klatki schodowej – zabiegowe, wyłożone współczesnymi płytkami podłogowymi. Schodki strychowe drewniane drabiniaste, jednobiegowe.

Otworki. *Otworki okienne* ujednolicone w poszczególnych kondygnacjach i częściach budynku, rytmitują elewacje i podkreślają ich tektonikę. W kondygnacjach nadziemnych otworki w kształcie prostokątów stojących (o smuklejszych proporcjach na piętrze), ujęte w identyczne, proste obramienia pasowe z listwą; znaczna część otworów zblendowana (elew. wsch.) lub częściowo zamurowana (elew. wsch., przyziemie elew. pn.), w elew. zach. otworki przyziemia zamurowane od wewnątrz, na zewnątrz pozostawione wraz ze stolarką i oszkleniem; otworki piwniczne w kształcie przysadzistych prostokątów leżących, odpowiadają otworom okiennym wyższych kondygnacji, akcentowane zwornikami, zakratowane, duża część zblendowana; w bocznych i tylnej połaci dachowej lukarny z prostokątnymi otworami okiennymi, oświetlającymi pokoje adaptowanej kondygnacji poddaszowej, okienka boczne smuklejsze, po dwa lub trzy w jednej lukarnie, tylne, zbliżone w proporcjach do kwadratu, pojedyncze; ryzalit fasady wyróżniony w dwóch wyższych kondygnacjach kształtem, wymiarami, proporcjami i bogatszą dekoracją otworów okiennych oraz konstrukcją okien; otworki 2-giej kond. zdobione w płycinach podokiennych ślepą balustradą tralkową, w nadprożach – klasycystycznymi „wałkami” z liści laurowych, przeplecionymi wstęgą (boczne) i elementem kartuszowym z girlandą laurową (środkowe); okno środkowe, witrażowe, z herbem miasta pośrodku; w 3-ciej kond. ryzalitu okienka boczne w formie oeil de boeufów, z akcentami klasycystycznymi, w postaci, podwieszonych w trzech punktach, girland laurowych w nadprożu; pośrodku okienko, o proporcjach zbliżonych do kwadratu, w prostym obramieniu ze zwornikiem i fryzem liściastym. Stolarka na ogół współczesna, w większości w konstrukcji skrzynkowej (przyziemie i piętro), częściowo krosnowa (piwnice), kilka okien witrażowych (ryzalit); okna w przeważającej większości 2-skrzydłowe, w 1-szej i 2-giej kond. – ze ślemieniem przechodzącym w krzyżu pozornym, dzielone szczeblinami krzyżowymi na kwatki; w ryzalicie zachowane okna ze skrzyżowaniem równorzędnym z kostką; w kond. piwnic i poddasza okna bez ślemion.

Otworki drzwiowe zewnętrzne. Główny otwór wejściowy zlokalizowany na osi środkowej ryzalitu fasady; kształt prostokąta, ujęty w kamienne proste obramienie, z pilastrami po bokach, w nadprożu otworu uszata płycina z napisem majuskułowym: SALUTI PUBLICAE / MDCCLXXXVIII; drzwi 2-skrzydłowe drewniane, ramowo-płycinowe. Otworowi głównemu odpowiada otwór wejścia tylnego; kształt smukłego prostokąta, kamienne profilowane obramienie pasowe, zwieńczenie w postaci wyładowanego profilowanego gzymsu na wspornikach, w nadprożu gładka prostokątna płycina; drzwi drewniane ramowo-płycinowe, 2-skrzydłowe. Zewnętrzne drzwi piwniczne znajdują się w zach. części fasady; przysadzisty prostokątny, niewielki otwór, zakrywają jednoskrzydłowe drzwi ramowo-płycinowe, opierzone w płycinach poziomo deskami. W osi wsch. elewacji tylnej wtórna brama garażowa w kształcie kwadratu, z 2-skrzydłowymi wrotami drewnianymi – ramowo-płycinowymi, przeszklonymi w górnych płycinach.

Otworki drzwiowe wewnętrzne. Wszystkie otworki prostokątne, na ogół zamknięte prosto, o zróżnicowanych proporcjach i wymiarach w zależności od funkcji. W części zachowana oryginalna drewniana stolarka ramowo-płycinowa z przeł. XIX i XX w. (1-sza i 2-ga kond.). Drzwiom wejścia głównego odpowiadają większe przejścia wewnętrzne, łączące przedsionek z holem i hol z klatką schodową; duże, prostokątne, zamknięte odcinkowo otworki, z 2-skrzydłowymi, wahadłowymi drzwiami, z 2-dzielnymi nadświetlami, konstrukcja ramowo-płycinowa, skrzydła w znacznym stopniu przeszklone; drzwi przedsionka prostokątne, drzwi holu powtarzają kształt otworu (odcinkowe zamknięcie). Większy otwór wejściowy prowadzi także do Sali Rady na piętrze; drzwi prostokątne, 2-skrzydłowe, ramowo-płycinowe, przeszklone, współczesne. Pozostałe otworki mniejsze, z drzwiami jednoskrzydłowymi, o zróżnicowanej konstrukcji; w dużej części otworów (także przy zachowanych oryginalnych ościeżach) stolarka współczesna, typowa; w przyziemiu zachowały się jednoskrzydłowe drzwi ramowo-płycinowe pełne i częściowo przeszklone, zabezpieczone ozdobną kratą (pocz. XX w.). W 2-giej kond., do części wsch. budynku prowadzi prostokątny otwór wejściowy, ujęty w dekoracyjne obramienie, na które składa się płycinowa ościeżyna z ramą, w postaci pilastrów dźwigających pełne belkowanie z gładkim pasem fryzu i mocno wyładowanym, profilowanym gzymsem, poprzedzonym ząbkowaniem, wspartym na wspornikach, zdobionych stylizowanymi elementami roślinnymi. W 3-ciej kond. otworki mniejsze, bardziej przysadziste, z jednoskrzydłowymi drzwiami ramowo-płycinowymi lub współczesnymi, płytowymi.

RZUT. Ratusz założony na regularnym, symetrycznym i dośrodkowym rzucie; kształt wydłużonego w kierunku wsch.-zach. prostokąta; rzut wzbogacony prostokątnym, 3-osiowym, lekko wyładowanym ryzalitem środkowym fasady, na

który nałożono dodatkowo jednoosiowy pseudoryzalit, ujmujący wejście główne. Budowla 2-traktowa w osi podłużnej z centralnym, obszernym holem na rzucie eliptycznym, któremu w 2-giej kond. odpowiada reprezentacyjna Sala Rady.

BRYŁA. Bryła ratusza zwarta, regularna i symetryczna, z silnie akcentowaną częścią środkową fasady. Budowla w całości podpiwniczona, 2-kond., z adaptowanym na pomieszczenia biurowe poddaszem. Nakrywa ją 4-spadowy dach z lukarnami w połaci tylnej i na osiach środkowych połaci bocznych. Środkowa 3-osiowa część fasady wyróżniona 3-kond., słabo wyładowanym ryzalitem, zwieńczonym pełną attyką, kryjącą dach pulpitowy; na jej balustradzie ozdobne wazy. Na ryzalit nałożony jednoosiowy pseudoryzalit środkowy, który zamyka trójkątny naczółek z zegarem w tympanonie.

ELEWACJE.

Elewacja pd.- fasada. Elewacja 2-kond., 11-osiowa, o symetrycznej, dośrodkowej kompozycji; wyraźne podziały poziome oddzielają poszczególne kondygnacje, zróżnicowane także rodzajem otworów, które akcentują odmienności funkcjonalne poszczególnych części budynku; kondygnacja piwniczna wyróżniona silnym boniowaniem pasowym, wyraźnie wyodrębniona z pozostałych kondygnacji; układ otworów regularny i symetryczny, stanowi jeden z głównych elementów artykulacyjnych; część środkowa akcentowana płytkim ryzalitem 3-osiowym i 3-kond., ze środkowym pseudoryzalitem, ujmującym osiowe wejście główne; elewacja ryzalitu potraktowana bardzo dekoracyjnie: boniowanie obejmuje oprócz piwnic, także partię przyziemia, w wyższych kondygnacjach podziały przeprowadzone pilastrami korynckimi w wielkim porządku, otwory okienne w bogatych obramieniach ze ślepymi balustradami tralkowymi w płycinach podokiennych oraz elementami roślinnymi i kartuszowymi w nadprożach; 3-cia kond. ryzalitu niższa, z okulusami po bokach i prawie kwadratowym okienkiem na osi środkowej, pod gzymsiem wieńczącym ząbkowanie; pseudoryzalit zwieńczony trójkątnym naczółkiem w którego tympanonie tarcza zegarowa w kartuszu, otoczonym ornamentem roślinnym; nad ryzalitem pełna attyka z podziałami pilastrowymi, zwieńczona wazonami.

Elewacja zach. 2-kondygnacyjna, 5-osiowa, o symetrycznej kompozycji i regularnym układzie ujednoliconych w kondygnacjach otworów okiennych, odpowiadającym układowi okien w fasadzie; okna 2-giej kond. nieco smuklejsze; wszystkie w identycznych tynkowych, pasowych obramieniach z listwą; przyziemie, o charakterze cokołu, boniowane pasowo, kryje partię wysokich piwnic; okna piwniczne ujednolicone, odpowiadają otworom okiennym wyższych kond., akcentowane zwornikami, wszystkie zblendowane; dominujące akcenty horyzontalne: system gzymsów (podokienny, kordonowy, wieńczący) i wyraźne, podkreślone odmiennym kolorem pasy boniowań.

Elewacja pn. 2-kondygnacyjna, 9-osiowa; kompozycja symetryczna, dośrodkowa – oś środkowa akcentowana wejściem, poprzedzonym schodami, ujętym w proste obramienie; regularny układ ujednoliconych w kondygnacjach otworów okiennych (okna 2-giej kond. nieco smuklejsze); osie skrajne wyróżnione w partii piwnic i piętra pasowymi obramieniami otworów, podtrzymującymi za pomocą wsporników, wygierowany nad nimi gzyms kordonowy, pomiędzy wspornikami gładkie płyciny tynkowe; skrajne okna piętra nieznacznie wysunięte pseudoryzalitowo przed lico elewacji, podobnie jak okno osi środkowej, pod nim także gładka płycina podokienna; tynkowe płyciny w nadprożach akcentują również okna środkowe pomiędzy osiami skrajnymi i

środkową; część otworów elewacji pn. zniekształcona wtórnymi przeróbkami (brama garażowa, okna wsch. części 1-szej kond.); pozostałe elementy (boniowanie piwnic, rodzaj otworów okiennych, artykulacja) podobne jak w innych elewacjach.

Elewacja wsch. 2-kondygnacyjna, 5-osiowa, o symetrycznej kompozycji i regularnym układzie ujednoliconych w kondygnacjach otworów okiennych; analogiczna do elewacji przeciwległej; jedną różnicę stanowi fakt, że większość otworów okiennych tej elewacji wtórnie zblendowano (funkcjonują tylko dwa otwory 2-giej od pn. osi okiennej, przy czym dolny został nieco skrócony);

WNĘTRZE. Przyziemie w układzie 2-traktowym w osi podłużnej (trakt tylny węższy), z centralnym eliptycznym holem w trakcie frontowym, połączonym z reprezentacyjną klatką schodową w trakcie tylnym. Odpowiednikiem holu w 2-giej kond. jest reprezentacyjna Sala Rady. Na piętrze wtórnie wprowadzono system korytarzowy zamknięty, z centralną klatką schodową; podobny układ zastosowano w adaptowanej na potrzeby biurowe dolnej kond. poddasza.

WYPOSAŻENIE. Zachowały się resztki stolarki okiennej i drzwiowej z przełomu wieków oraz kilka mebli z koń. XIX w. w Sali Ślubów USC (szafa, biurko, stół); w pocz. lat 90-tych naszego wieku odkryto spod warstwy farby oryginalną barokową polichromię stropu holu, przedstawiającą herb miasta Kowary.

INSTALACJE: c.o., wod.-kan., elektryczna, telefoniczna, odgromowa.

ZESTAWIENIE MATERIAŁU FOTOGRAFICZNEGO

1. Fasada (widok od wsch.).
2. Fasada (widok od zach.).
3. Elewacja zach.
4. Elewacja pn. (widok od wsch.).
5. Elewacja wsch.
6. Wejście główne.
7. Wejście tylne.
8. Jedno z okien 1-szej kond.
9. Okno środkowe 2-giej kond. ryzalitu fasady.
10. Okno boczne 2-giej kond. ryzalitu fasady.
11. Okienko piwniczne.
12. Okulus 3-ciej kond. ryzalitu fasady.
13. Naczółek wieńczący pseudoryzalit.
14. Lukarna i zegar w pn. połaci dachowej.
15. Głowice pilastrów ryzalitu.
16. Wazy wieńczące attykę ryzalitu.
17. Fragment holu.
18. Klatka schodowa.
19. Strop holu z barokową polichromią.
20. Kopuła Sali Rady.
21. Sklepienie krzyżowe w pomieszczeniu przyziemia.
22. 2-przęsłowe sklepienie krzyżowe w Sali Ślubów.
23. Fragment stropu fasetowego 2-giej kond.
24. Łuk odciążający w pomieszczeniu pd.-wsch. parteru.
25. Sklepienie pomieszczenia piwnicznego.
26. Drzwi wiodące do części wsch. 2-giej kond. ratusza.
27. Jedne z drzwi na parterze (trakt pn.).

1. Miejscowość

KOWARY

2. Obiekt (nazwa jak na karcie)

RATUSZ

3. Zawartość wkładki (nazwa obiektu lub materiału uzupełniającego)
zdjęcia

2.



3.



4.



Wkładkę założył: Ewa Sawińska 18.02.99
Miejsce przechowywania negatywów: archiwum autora

5.



6.



7.



8.



1. Miejscowość

KOWARY

2. Obiekt (nazwa jak na karcie)

RATUSZ

3. Zawartość wkładki (nazwa obiektu lub materiału uzupełniającego)
zdjęcia

9.



10.



11.



12.



13.



14.



15.



16



1. Miejscowość

KOWARY

2. Obiekt (nazwa jak na karcie)

RATUSZ

3. Zawartość wkładki (nazwa obiektu lub materiału uzupełniającego)
zdjęcia

17.



18.



19.



20.



21.



22.



23.



1. Miejscowość

KOWARY

2. Obiekt (nazwa jak na karcie)

RATUSZ3. Zawartość wkładki (nazwa obiektu lub materiału uzupełniającego)
zdjęcia

24.



25.



26.



27.

