

1. Obiekt **BUDYNEK MIESZKALNO-~~6~~ USŁUGOWY**

2. Czas powstania
ok. 1739

3. Miejscowość
KOWARY

11. Zdjęcia, rzut, przekrój, sytuacja, orientacja



4. Adres
ul. Kowalska 2

nr hipoteczny

5. Przynależność administracyjna
województwo **jeleniogórskie**

gmina **miasto**
pow. JELENIA GÓRA

6. Poprzednie nazwy miejscowości

Schmiedeberg /do 1945 r./

7. Przynależność administracyjna
1 VI 1975 **wrocławskie**

powiat **Jelenia Góra**

8. Właściciel i jego adres
Urząd Miasta , Kowary

ul. 1 Maja 1

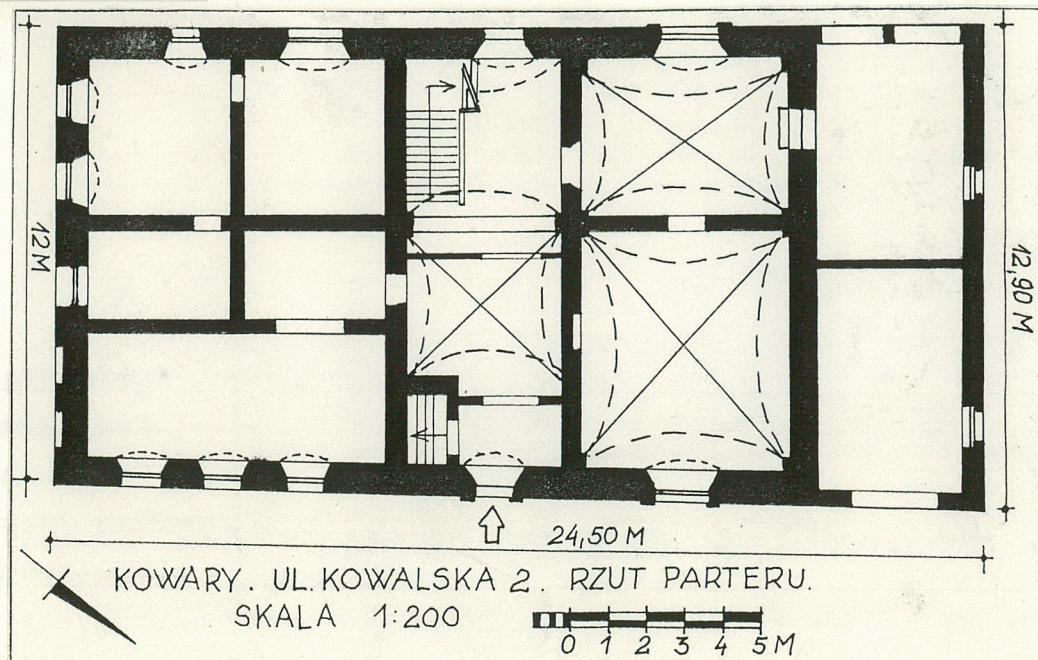
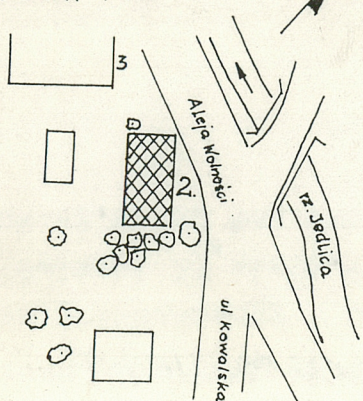
9. Użytkownik i jego adres



10. Rejestr zabytków

Nr **1141/J** data **31.05.1993r.**

KOWARY. UL. KOWALSKA 2.
SYTUACJA 1:500



KOWARY. UL. KOWALSKA 2. RZUT PARTERU.
SKALA 1:200

12. Autorzy, historia obiektu, określenie stylu

Budynek wzniesiony prawdopodobnie ok.1739 roku/data na portalu/ częściowo przebudowany i nadbudowany w 1 ćwierci XX wieku.W przyziemiu barokowy,wyżej bez cech stylowych.

13. Opis (sytuacja, materiał i konstrukcja, rzut, bryła, elewacje, wnętrze, wyposażenie, instalacje)

Obiekt położony w pd-wsch. części Kowar, ok. 500m w kier. pd-wsch. od budynku ratusza, przy zbiegu ulic Kowalskiej i Wolności. Budynek wolnostojący zajmuje przednią część prostokątnej działki, z tyłu niski budynek gospodarczy.

Budynek murowany, wzniesiony z cegły i kamienia, na fundamentach kamiennych, tynkowany, częściowo podpiwniczony, z poddaszem mieszkalno-użytkowym, portale otworów wejściowych w parterze kamienne/piaskowiec/podobnie obramienia półkolistych okien parteru.

Sklepienia i stropy - w piwnicach sklepienia beczkowe z kamienia łamanego, w części parteru sklepienia kolebkowe z lunetami i kolebkowe, w pozostałych partiach stropy ceramiczne płaskie na piętrze i wyżej stropy drewniane belkowe z tynkową podsufitką.

Posadzki - w piwnicy kamienne/płyty/ i cementowe, w parterze cementowe i ceglane, wyżej podłogi drewniane, częściowo pokryte wykładzinami, częściowo tzw "białe".

Schody - do piwnic murowane zabiegowe, wyżej klatka schodowa drewniana, 2-biegowa z metalową balustradą, wsporniki podstopnic żeliwne, odlewane ozdobione ażurowym motywem roślinnym.

Otwory - w większości prostokątne różnej wielkości, w parterze dwa okna zakończone półkoliście, gł. otwór wejściowy ujęty portalem kamiennym zakończonym łukiem koszowym spiętym kluczem ozdobionym datą 1739 i gmerkiem mieszczańskim, okna półkolistе ujęte prostymi obramieniami kamiennymi podobnie otwór wejściowy z sieni/ w parterze/. Okna półskrzynkowe i skrzynkowe, częściowo podwojone, dwudzielne ze ślepieniem, w parterze czterodzielne/ w otw. zakończonych półkoliście/ Drzwi drewniane konstrukcji ramowo-płycinowej 1 i 2 skrzydłowe, główne z naswietleniem, tylne z owalnym okulesem wypełnionym kutą kratą.

W sieni drzwi metalowe kute podobne zdemonutowane w piwnicy:.

Rzut - Budynek na planie prostokąta z sienią przelotową na osi mieszczącej w części tylnej obszerną klatkę schodową, pomieszczenia parteru po prawej w układzie amfiladowym po lewej nieregularnym wskutek przebudów, wyżej układ pomieszczeń nieregularny, podzielony na mieszkania, od str. pn-zach. przybudówka na rzucie prostokąta. Budynek w przyziemiu trzytraktowy.

Bryła - zwarta, masywna, kubiczna, 3-kondygnacyjna, podpiwniczona, nakryta dachem dwuspadowym o niskim kącie nachylenia połacikrytym papą, więźba krokwiowo-belkowa. Przybudówka od str. pn-zach. jednokondygnacyjna nakryta dachem pulpitowym krytym papą.

Elewacje - frontowa, 7-osiova, niesymetryczna, otwory okienne rozmieszczone nieregularnie, w parterze 5-osiova, w części środkowej główny otwór wejściowy zamknięty łukiem koszowym, po prawej półkoliście zamknięte - boczna, pn-zach. 3-osiova na piętrze, wyżej dwa okna rozmieszczone symetrycznie, przyziemie zasłonięte parterową przybudówką.

ciąg dalszy opisu na wkladce nr 1

14. Kubatura ok. 4110 m ³	15. Powierzchnia użytkowa 1110 m ²	16. Przeznaczenie pierwotne mieszkalne	17. Użytkowanie obecne mieszkalno-usługowe
18. Prace budowlane i konserwatorskie, ich przebieg i dokumentacja Po 1945 roku nie przeprowadzono remontów generalnych poza adaptacją i remontem częściowym mieszkań, częściową wymianą instalacji, pokrycia dachowego i stolarki.		19. Stan zachowania (fundamenty, ściany zewnętrzne, ściany wewnętrzne, sklepienia, stropy, konstrukcje dachowe, pokrycie dachu, wyposażenie i instalacje) Zawilgocone mury przyziemia i fundamenty, częściowo zagrzybione, część tynków zawilgocona, zmurszała, instalacje częściowo do wymiany, stolarka częściowo do wymiany na wzór istniejącej. Dach z pokryciem w stanie dobrym. 20. Najpilniejsze postulaty konserwatorskie Przeprowadzić remont budynku, osuszyć mury i fundamenty, wymienić zniszczone tynki, zrekonstruować pierwotny wydląd elewacji. Przywrócić pierwotną bryłę budynku i kształt dachu, odtworzyć pierwotny układ pomieszczeń parteru, zachować sklepienia, portale, stolarkę, drzwi metalowe. Kamienne obramienia poddać prawidłowej konserwacji.	

21. Akta archiwalne (rodzaj akt. numer i miejsce przechowania)

Akta m.Kowary /Archiwum Państwowe w Jeleniej Górze
sygn.26-154 /.

Akta Bau-Polizei z lat 1887-1936 /j.w. /.

22. Bibliografia

23. Źródła ikonograficzne i fotografia (rodzaj, miejsca przechowania sygnatury)

24. Uwagi różne

25. Opracował

tekst **Krzysztof Kurek ,10.1994r.**

imię, nazwisko, data, podpis

plany, rysunki **j.w.**

imię, nazwisko, data, podpis

zdjęcia fotogr. **j.w.**

imię, nazwisko, data, podpis

miejsce przechowania negatywów

Karta po wypełnieniu podlega ochronie na podstawie przepisów prawa autorskiego

26. Adnotacje o inspekcjach, informacje o zmianach (daty, imiona i nazwiska wypełniających)

27. Załączniki

wkładka nr 1, spis fotografii, zdjęcia fot.

1. Miejscowość Kowary	2. Obiekt (nazwa jak w karcie) Budynek mieszkalny	3. Zawartość wkładki (nazwa obiektu lub materiału uzupełniającego) c.d.opisu,
--------------------------	--	--

Elewacja-frontowa, 7-osiowa, niesymetryczna, otwory okienne rozmieszczone nieregularnie, w parterze 5-osiowa, w części środkowej główny otwór wejściowej zamknięty łukiem koszowym, po prawej okno półkoliście zamknięte.
-boczną, pn-zach, 3-osiowa na piętrze, wyżej dwa okna rozmieszczone symetrycznie, przyziemie zasłonięte parterową przybudówką..
-tylną, pd, zach, niesymetryczną, 4-osiowa, na osi otwór wejściowy, po prawej okno półkoliste, pozostałe otwory okienne rozmieszczone nieregularnie.
boczną--pd-wsch, nieregularna o różnej ilości osi w każdej z kondygnacji.
Wnętrze-jedynie po prawej stronie parteru wnętrza z pierwotnego okresu budowy, sklepione kolebką z lunetami, pozostałe przekształcone.
Instalacje:wod-kan., elektr.-gaz.

Krzysztof Kurek 10.1994r.

Wkładkę założył:
(imię, nazwisko i data)

Miejsce przechowywania negatywów
u autora zdjęć.

1. Miejscowość

Kowary

2. Obiekt (nazwa jak w karcie)

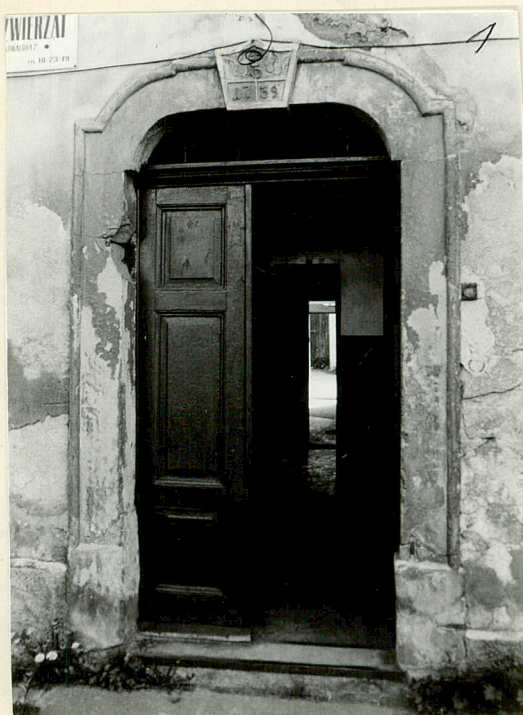
budynek, ul. Kowalska 2

3. Zawartość wkładki (nazwa obiektu lub materiału uzupełniającego)

spis fotografii, 7 zdjęć fot.

Spis fotografii:

- 1-główny otwór wejściowy
- 2-nadproże portalu wejścia gł.
- 3-elewacja boczna, pn-zach.
- 4-elewacja tylna
- 5-elewacja boczna, pd-wsch.
- 6-okno el. frontowej
- 7-sklepione pomieszczenie parteru



Wkładkę założył:Krzysztof Kurek, 05.1993r.
(imię, nazwisko, data)

Miejsce przechowywania negatywów:

Z-d Poligr. Jan Jasiński W-wa, ul. Wolna 13, tel. 12-43-83

Wzór ODZ 1978 r.

