

1. Obiekt

405/3 SANATORIUM "WYSOKA ŁĄKA" w reşole sanatoryjnej Bukowiec

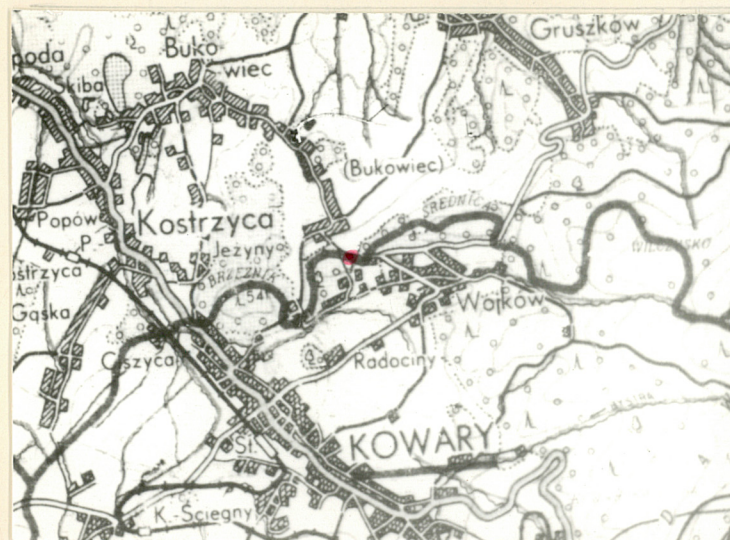
2. Czas powstania

1900-1904 r.

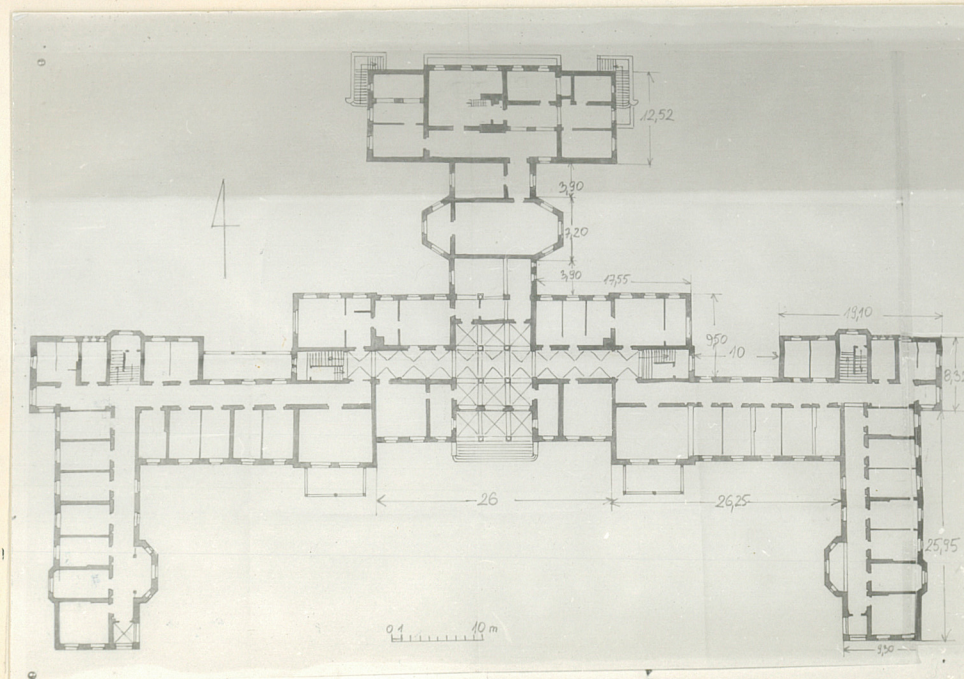
3. Miejscowość

K O W A R Y

11. Zdjęcia, plan sytuacyjny, rzuty



El. pd.

wys.  
15m

autor zdjęć Rafał Eysymontt  
 data wykonania VII-VIII  
 miejsce przechowywania negatywów 1984

4. Adres

Kowary, ul. Sanatoryjna 27.

nr hipoteczny .....

5. Przynależność administracyjna

województwo .....

gmina KOWARY Myszałowice pow. JELENIA GÓRA

6. Poprzednie nazwy miejscowości

Schmiedeberg-do 1945 r.

7. Przynależność administracyjna  
przed 1.VI.1975

województwo .....

powiat .....

8. Właściciel i jego adres

Specjalistyczny Zespół Gruźlicy  
 i Chorób Płuc w Jeleniej Górze,  
 Dyrekcja Zespołu w Kowarach, ul.  
 Sanatoryjna 15.

9. Użytkownik i jego adres

Państwowe Sanatorium Przeciwgru-  
 źlicze i Chorób Płuc w Kowarach,  
 ul. Sanatoryjna 27.

10. Rejestr zabytków

Nr.....1051/7..... data 14.09.1980



12. Autorzy, historia obiektu, określenia stylu.

Zbudowane w latach 1900-1904 z inicjatywy Pruskiego Krajowego Zakładu Ubezpieczeń-Słask na podstawie uchwały z 1884 r. Projektantem budowli był architekt wrocławski Karol Grossen, park powstał według planów architekta-ogrodnika z Wrocławia-Mensla. Nazwa sanatorium pochodzi od nazwy wsi Wysoka Łąka /Hohenwiese/. Pierwotnie znajdował się tutaj zakład leczniczy dla kobiet. Po II wojnie wykorzystywany jako sanatorium przeciwgruźlicze. Eklektyczny z elementami architektury tyrolskiej.

13. Opis (sytuacja, materiał i konstrukcja, rzut, bryła, elewacje, dach, wnętrze wyposażenie, instalacje)

Sytuacja: na pn. od Kowar, na pd. stoku góry Bukowiec, w otoczeniu rozległego parku naturalistycznego. Poniżej na stoku wzgórza drugie sanatorium "Bukowiec". Materiał, konstrukcja, technika: ściany z cegły, w partii przyziemia licowane kamieniem, tynkowane. Kolumny i arkadowanie głównego wejścia, obramienia okien II kondygnacji nad wejściem głównym piaskowcowe, balkony drewniane. W piwnicy /przyziemie/ sklepienia krzyżowe o małej strzałce lub odcinkowe, w II kondygnacji w portyku wejścia głównego, w głównej sieni i sali jadalnej w III kondygnacji sklepienia krzyżowe na kolumnach, w głównym korytarzu II i III kondygnacji sklepienie kolebkowe z lunetami, w pozostałych pomieszczeniach i korytarzach prawdopodobnie stropy Kleina. Więźba dachowa drewniana kleszczowo-płatwiowa wzmacniona dodatkowymi słupkami z mieczami w dodatkowych wystających częściach dachu. Pokrycie dachu głównego skrzydła, bocznych i ryzalitów karpiówką pdwójnie w koronkę, hełmów wieżyczek blachą miedzianą. Posadzki w piwnicy i część w II kondygnacji /skrzydło pn./ z płytek cementowych, w sieniach i korytarzach oraz w sali jadalnej III kondygnacji posadzki z płyt ceramicznych zdobionych, w pozostałych pomieszczeniach podłogi drewniane z desek. Schody zewnętrzne przy wejściu głównym piaskowcowe, jednobiegowe wspornikowe, schody boczne granitowe dwubiegowe łamane wspornikowe. Schody wewnętrzne granitowe dwubiegowe powrotne, wspornikowe, z żelazną ażurką kutą balustradą z drewnianą poręczą, schody w IV kondygnacji dwubiegowe powrotne drewniane policzkowe nakładane. Drzwi zewnętrzne w kamiennych ościeżach zamknięte łukiem półkolistym, główne dwuskrzydłowe płycinowe z przeszkloną górną częścią i nadświetłem, boczne jednoskrzydłowe płycinowe. Okna skrzynkowe o różnych kształtach i podziałach: prostokątne dwudzielne ze ślemieniem, z dolną częścią dzieloną jedną poziomą szczebliną, górną z drobnym podziałem szczeblinowym; dwudzielne o podziale poziomym dwiema szczeblinami; zamknięte łukiem odcinkowym dwudzielne ze ślemieniem; zamknięte łukiem odcinkowym trójdzielne porte-fenêtre z dwudzielną częścią środkową, ze szczeblinowym podziałem części bocznych i nadślemienia; zamknięte łukiem kotarowym jednodzielne ze ślemieniem; prostokątne jednodzielne ze ślemieniem; zamknięte półokrągłe jednodzielne ze ślemieniem; o nietypowym kształcie: eliptyczne dzielone szczeblinami romboidalnie, oculus lub okienka półokrągłe w lukarnach powiekowych dachu. Rzut: na planie wydłużonego w kierunku wsch.-zach. prostokąta z dostawionymi pod kątem prostym na końcach dwoma prostokątymi skrzydłami w kierunku pd. i jednym /c.d. wkładka/



14. Kubatura	15. Powierzchnia użytkowa	16. Przeznaczenie pierwotne	17. Użytkowanie obecne
40 000 m <sup>3</sup>	4 500 m <sup>2</sup>	budynek sanatoryjny	budynek sanatoryjny
18. Prace budowlane i konserwatorskie, ich przebieg i dokumentacja Remonty bieżące, niewielkie zmiany podziałów wewnętrznych.		19. Stan zachowania (fundamenty, ściany zewnętrzne, ściany wewnętrzne, sklepienia, stropy, konstrukcje dachowe, pokrycie dachu, wyposażenie i instalacje) Budynek w bardzo dobrym stanie technicznym.	
20. Najpilniejsze postulaty konserwatorskie			



21. Akta archiwalne (rodzaj akt, numer i miejsce przechowywania)

22. Bibliografia

Krótką historią sanatorium opracowaną przez Z. Lisa na podstawie niemieckiego pisma pamiątkowego wydanego w 1927 r. autorstwa Hassego, maszynopis w posiadaniu sanatorium.

23. Źródła ikonograficzne i fotografie (rodzaj, miejsce przechowywania, sygnatury)

24. Uwagi różne

25. Wypełnił

Danuta Jakimiak  
VII-VIII 1984

26. Sprawdził



1. Miejscowość

K O W A R Y

2. Obiekt (nazwa jak w karcie)

SANATORIUM  
"WYSOKA ŁĄKA"

3. Zawartość wkładki (nazwa obiektu lub materiału uzupełniającego)

c.d. opisu z p.13, plan orientacyjny, 2 ilustracje

skrzydłem na osi od pn. Skrzydło pn. składa się z prostokątnego łącznika, rozszerzonego pośrodku przez dodanie symetrycznie z obu stron trójbocznych ryzalitów i, ustawionego poprzecznie do łącznika a równolegle do skrzydła głównego, prostokąta. Budynek dwutraktowy z korytarzem w jednym traktcie, trzytraktowy w środkowej części skrzydła głównego i w skrzydle pn. Centralna część skrzydła głównego lekko cofnięta, flankowana płytkami ryzalitami, od pn. odpowiada to dużemu ryzalitowi, od pn. w narożnikach skrzydeł bocznych wsch. i zach. wyładowane prostokątne ryzalitty. Główne wejście usytuowane od pd. na osi skrzydła głównego, wejście boczne od zach. i wsch. w skrzydłach bocznych oraz w łączniku skrzydła pn. Bryła: rozczłonkowana, budynek trzykondygnacyjny, w części środkowej skrzydła głównego czterokondygnacyjny, piwnice w kondygnacji przyziemia. Dach nad częścią środkową skrzydła głównego czterospadowy, nad skrzydłami bocznymi dwuspadowe z naczółkiem, nad ryzalitami trójbocznymi trójpołaciowe, nad prostokątnymi dwuspadowe z naczółkiem, wszędzie poddasze użytkowe. Na dachach wieżyczki z latarniami i hełmami baniastymi: na osi skrzydła głównego podwieszane wieżyczki flankujące wejście główne, pośrodku skrzydeł bocznych i w zakończeniu, nad niektórymi ryzalitami, szczyty dachów zakończone szpicami metalowymi z kulą. Budowla czteroskrzydłowa, od frontu /pd./ w formie podkowy, od tyłu Żpn./ z jednym skrzydłem na osi rozczłonkowanym na dwie poprzecznie do siebie ustawione części prostokątne. Całość zaopatrzona w liczne ryzalitty. Elewacje: wszystkie elewacje z cokołem wyodrębnionym rustyką w przyziemiu, wszystkie okna przyziemia zamknięte odcinkowo, IV kondygnacja i mezzanino z muru pruskiego z drewnianymi elementami architektonicznymi, tynk szrafowany. Skrzydło główne: el. pd.: część centralna flankowana dwoma prostokątnymi ryzalitami, części boczne lekko cofnięte. Partia głównego wejścia pośrodku części centralnej wyodrębniona dwoma flankującymi ją nadwieszonymi pięciobocznymi wieżyczkami zakończonymi każda własnym daszkiem pięciospadowym z baniastą kopułką na latarni. Główne wejście umieszczone w II kondygnacji /w kondygnacji przyziemia półkolisty taras/ cofnięte w głąb budynku z przedsionkiem otwartym trzema półokrągłymi arkadami wspartymi na dwóch kolumnach. Trzem arkadom przedsionka odpowiadają trzy półkoliste zamknięte otwory, środkowy drzwiowy, boczne okienne. III i IV kondygnacja partii głównego wejścia sześciosiowa, w III kondygnacji rząd wąskich okien prostokątnych oddzielonych kolumnkami, w IV kondygnacji rząd półkolistych arkad, V kondygnacja mezzanina. Partia głównego wejścia zaopatrzona we własny dach dwuspadowy z zegarem na tle szczytu. W części el. między partią głównego wejścia a ryzalitem dwuosiowe, ściany szczytowe ryzalitów bocznych partii centralnej dwuosiowe, w II i III kondygnacji drewniane loggie wysunięte przed lico ściany z podówną arkadą, w czwartej kondygnacji otwarty balkon. W szczycie zakończonym naczółkiem rząd czterech prostokątnych okienek. Boczne części el. pd. pięciosiowe trzykondygnacyjne, w partii dachu lukarny w osiach okien. Skrzydła boczne: el. pd. /ściany szczytowe/ bliźniacze trzyosiowe, osie wewnętrzne w partii ponad cokołem z półokrągłymi otwartymi arkadami. W skrzydle wsch. partia cokołu dwukondygnacyjna na skutek obniżenia terenu. El. wsch. skrzydła zach. i el. zach. skrzydła wsch. /wewnętrzne-dzielnice/ bliźniacze. Środkową część zajmuje trójboczny ryzalit z własnym dachem trzyspadowym zwieńczonym kopułką na latarni, ściany ryzalitu jednoosiowe. Lewa część el. jednoosiowa z otwartymi arkadami półokrągłymi, prawa dwuosiowa. El. zach. skrzydła zach. i el. wsch. skrzydła wsch. /zewnętrzne w stosunku do dziedzińca/ bliźniacze. Od pn. prostokątny ryzalit dwuosiowy, pd. oś z otwartymi półokrągłymi arkadami. W pd. części el. płytki prostokątny ryzalit jednoosiowy, część środkowa trzyosiowa. El. pn. skrzydła głównego w części środkowej zasłonięta przez skrzydło pn., trzykondygnacyjne części boczne bliźniacze; od strony zewnętrznej prostokątny ryzalit z trójbocznym jednoosiowym występem w

Wkładkę założył: Danuta Jakimiak VII-VIII 1984

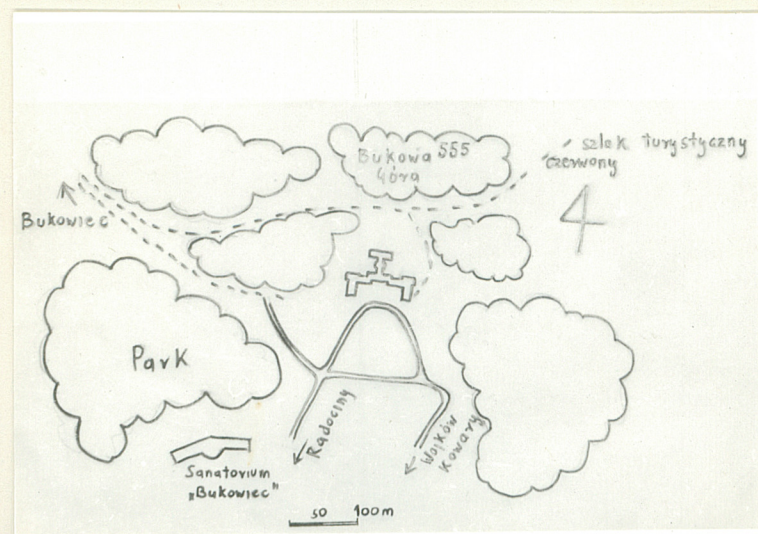
(imię, nazwisko, data)

Miejsce przechowywania negatywów: .....

Wzór ODZ 1978 r.



środku z własnym dachem dwuspadowym z naczółkiem, od brzegu el. część czteroosiowa, oś zewnętrzna z dużymi oknami prostokątnymi, osie wewnętrzne o małych oknach zgrupowanych blisko siebie; od strony wewnętrznej mocniej wykładowany prostokątny ryzalit z własnym dachem dwuspadowym z naczółkiem, sześciosiowy, część środkowa trzyosiowa z drewnianą loggią. Skrzydło pn.: el. wsch. i zach. łącznika podobne, z trójbocznym ryzalitem pośrodku z jedną osią okienną w I i dwoma w II kondygnacji w każdej ścianie, i jednoosiowymi częściami bocznymi /w el. wsch. w partii przyziemia umieszczone wejście, w II kondygnacji dwa półokrągłe okienka/; el. pn. prostokątnej części skrzydła z wyodrębnioną balkonem w II kondygnacji środkową partią pięcioosiową, boczne partie ślepe; el. wsch. i zach. trzyosiowe. Wnętrze: w II i III kondygnacji sklepienie wnętrza kolumnowe z kolumnami z piaskowca, sienie i sala jadalna z boazeriami i malowidłami nasklepiennymi. Wyposażenie: niemal całkowicie zachowane pierwotne wyposażenie sanatorium, łącznie z urządzeniami szpitalnymi /system dzwonków itp./ Instalacje: dektr., wod.-kan., c.o., telef.



Część zach. el. pd.



Ryzalit w el. pd.



1. Miejscowość

K O W A R Y

2. Obiekt (nazwa jak w karcie)

SANATORIUM  
"WYSOKA ŁĄKA"

3. Zawartość wkładki (nazwa obiektu lub materiału uzupełniającego)

10 ilustracji



El.wsch.



Część el.pn.



Część el.pn.



Część wsch. el.pn.

Wkładkę założył: ..... Denuta Jakimiak ..... VII-VIII 1984  
(imię, nazwisko, data)

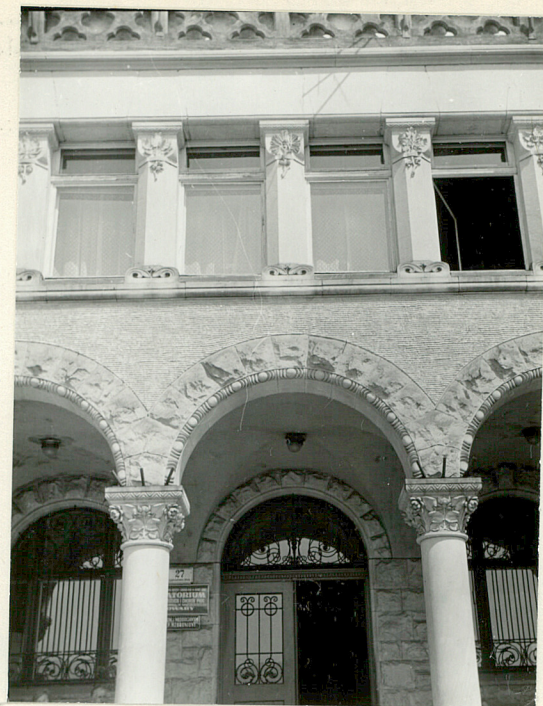
Miejsce przechowywania negatywów: .....

Wzór ODZ 1978 r.





Część el.pn.



Wejście główne w el.pd.



Okno przyziemia



Konsola przy wejściu głównym



Konsola przy wejściu głównym



Sala jadalna w III kondygnacji